



**Bulletin statistique**

# **La situation sur le marché du travail en Valais**

**Juin 2012**

**09 juillet 2012**



## **Publication**

Service de l'industrie, du commerce et du travail du canton du Valais (SICT)  
Av. du Midi 7, 1950 Sion  
Tél. 027 606 73 42, [sict-diha@admin.vs.ch](mailto:sict-diha@admin.vs.ch), [www.vs.ch/chomage](http://www.vs.ch/chomage)

Paraît une fois par mois

## **Abonnement**

Peut être obtenu gratuitement par e-mail à l'adresse ci-dessus

## **Internet**

La publication est disponible sur le site [www.vs.ch/chomage](http://www.vs.ch/chomage), sous la rubrique:  
Informations / statistiques.

## **Copyright**

Reproduction autorisée en indiquant la source

La mise en page de cette publication se base sur la documentation de presse "La situation sur le marché du travail" du Secrétariat d'Etat à l'économie (SECO), Berne

## Table des matières

<b>1. Communiqué pour les médias.....</b>	<b>4</b>
<b>2. Tableaux et graphiques.....</b>	<b>5</b>
2.1 Chômeurs inscrits selon les cantons.....	5
2.2 Chômeurs inscrits.....	6
2.3 Taux de chômage.....	7
2.4 Chômeurs inscrits selon le sexe, la durée et l'origine .....	7
2.5 Demandeurs d'emploi inscrits .....	8
2.6 Taux de demandeurs d'emploi .....	9
2.7 Evolution du nombre de chômeurs et de demandeurs d'emploi .....	10
2.8 Chômeurs inscrits selon les régions ORP .....	11
2.9 Taux de chômage selon les régions ORP .....	11
2.10 Demandeurs d'emploi inscrits selon les régions ORP .....	12
2.11 Taux de demandeurs d'emploi inscrits selon les régions ORP .....	12
2.12 Statut des demandeurs d'emploi selon les régions ORP .....	13
2.13 Chômeurs (CH) et demandeurs d'emploi (DE) inscrits selon les communes .....	14
2.14 Chômeurs inscrits selon les activités économiques.....	15
2.15 Chômeurs inscrits selon les groupes de professions - Valais .....	16
2.16 Chômeurs inscrits selon les groupes de professions - Haut-Valais .....	17
2.17 Chômeurs inscrits selon les groupes de professions - Valais Central .....	18
2.18 Chômeurs inscrits selon les groupes de professions - Bas-Valais.....	19
2.19 Chômeurs inscrits selon la dernière fonction exercée.....	20
2.20 Chômeurs inscrits selon les classes d'âge.....	20
2.21 Chômeurs inscrits selon les classes d'âge.....	21
2.22 Chômeurs de longue durée.....	22
2.23 Arrivées en fin de droits.....	23
2.24 Evolution des arrivées en fin de droits .....	23
2.25 Places vacantes annoncées.....	24
2.26 Réduction de l'horaire de travail (RHT) décomptées .....	25
<b>3. Définitions / Explications .....</b>	<b>26</b>

## 1. Communiqué pour les médias

### Valais : la situation sur le marché du travail en juin

**(I-VS).- 4475 chômeurs étaient inscrits auprès des Offices régionaux de placement (ORP) valaisans à la fin juin, soit 585 de moins qu'à la fin mai. Le taux de chômage a baissé de 0.3 point à 2.8%, essentiellement grâce aux branches de l'agriculture, de la construction et de l'hôtellerie-restauration. Le taux de chômage se calcule dorénavant sur une nouvelle population active de référence issue du recensement fédéral 2010 de la population.**

Le chômage a diminué en juin dans les trois régions du Canton grâce aux sorties du chômage enregistrées dans les professions saisonnières de l'agriculture (-50), de la construction (-176) et de l'hôtellerie-restauration (-289). La situation reste favorable dans le Haut-Valais, qui a enregistré le recul du chômage le plus marqué en raison du début de la saison touristique d'été. Le nombre de chômeurs y est également plus bas que l'année dernière à la même période. Dans le Valais romand, par contre, le nombre de chômeurs est plus élevé qu'il y a une année en raison du ralentissement économique. Ce phénomène, déjà observé les mois précédents, se retrouve dans le secteur de la construction et de l'industrie.

Le taux de chômage est calculé dorénavant sur la base de la population active issue du recensement fédéral 2010 de la population suisse et non plus sur celle du recensement fédéral 2000, comme jusqu'à présent. Pour le Valais, la population active est passée de 137'592 personnes à 161'820, soit une augmentation de 24'228 personnes (+17%). Le taux de chômage a donc été réajusté à la baisse. Les taux de chômage de juin varient de la manière suivante :

	<b>Nouveau taux (selon recensement 2010)</b>	<b>Ancien taux (selon recensement 2000)</b>	<b>Diff.</b>
<b>Suisse</b>	2.7%	2.9%	-0.2 pt
<b>Valais</b>	2.8%	3.3%	-0.5 pt
<b>Haut-Valais</b>	1.2%	1.3%	-0.1 pt
<b>Valais Central</b>	3.5%	4.0%	-0.5 pt
<b>Bas-Valais</b>	3.1%	4.1%	-1 pt

***Différence entre les taux de chômage selon les recensements fédéraux 2010 et 2000***

## 2. Tableaux et graphiques

### 2.1 Chômeurs inscrits selon les cantons

Juin 2012					
Effectif	Variation par rapport au mois précédent		Taux	Variation par rapport au mois précédent en points de %	
114868	-3992	Suisse	2.7	0.0	
21949	-607	Zürich	2.8	-0.1	
9755	-343	Bern	1.8	-0.1	
3704	-138	Luzern	1.7	-0.1	
190	-35	Uri	1.0	-0.2	
921	-73	Schwyz	1.1	-0.1	
180	5	Obwalden	0.9	0.1	
170	-17	Nidwalden	0.7	-0.1	
487	-26	Glarus	2.2	-0.1	
1073	-25	Zug	1.7	0.0	
3151	-47	Fribourg	2.1	0.0	
3177	-54	Solothurn	2.2	-0.1	
3236	-185	Basel-Stadt	3.4	-0.2	
3946	-32	Basel-Landschaft	2.7	0.0	
1010	-31	Schaffhausen	2.4	-0.1	
416	10	Appenzell A.Rh.	1.4	0.0	
91	5	Appenzell I.Rh.	1.1	0.1	
5583	-94	St. Gallen	2.1	0.0	
1448	-587	Graubünden	1.3	-0.6	
8713	-277	Aargau	2.5	-0.1	
2773	-129	Thurgau	2.0	0.0	
6115	-224	Ticino	3.8	-0.1	
16162	-291	Vaud	4.3	-0.1	
4475	-585	Valais	2.8	-0.3	
3904	-53	Neuchâtel	4.4	-0.1	
11220	-145	Genève	4.8	0.0	
1019	-14	Jura	2.9	0.0	

A partir du 1er janvier 2010, le taux de chômage est calculé sur la base de la population active issue du recensement fédéral 2010 de la population suisse, et non plus sur celle du recensement fédéral 2000, comme jusqu'à présent. Pour le Valais, cette population active est passée de 137'592 personnes à 161'820, soit une augmentation de 24'228 personnes (+17%). Le taux de chômage a donc été réajusté à la baisse.

## 2.2 Chômeurs inscrits

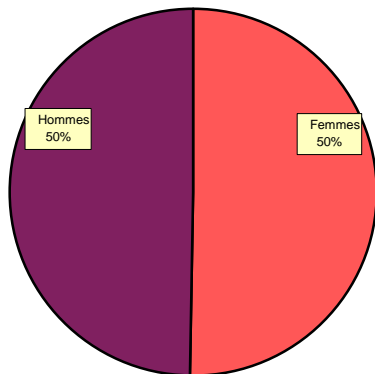
Mai 2011	Juin 2011	Mai 2012		Juin 2012					
Effectifs				Effectifs		Variation par rapport au mois précédent		Variation par rapp. au même mois de l'année précédente	
				Nombre	Part (en %)	Absolue	Relative (en %)	Absolue	Relative (en %)
4577	4077	5060	<b>Valais</b>	<b>4475</b>	100.0	-585	-11.6	398	9.8
			<b>Selon la région:</b>						
734	578	741	<b>Haut-Valais</b>	<b>511</b>	11.4	-230	-31.0	-67	-11.6
2020	1823	2336	<b>Valais central</b>	<b>2125</b>	47.5	-211	-9.0	302	16.6
1823	1676	1983	<b>Bas-Valais</b>	<b>1839</b>	41.1	-144	-7.3	163	9.7
			<b>Selon le sexe:</b>						
2393	2157	2488	<b>Femmes</b>	<b>2251</b>	50.3	-237	-9.5	94	4.4
2184	1920	2572	<b>Hommes</b>	<b>2224</b>	49.7	-348	-13.5	304	15.8
			<b>Selon la nationalité:</b>						
2394	2231	2471	<b>Suisses</b>	<b>2356</b>	52.6	-115	-4.7	125	5.6
2183	1846	2589	<b>Etrangers</b>	<b>2119</b>	47.4	-470	-18.2	273	14.8
			<b>Selon l'âge:</b>						
710	614	751	<b>15-24 ans</b>	<b>718</b>	16.0	-33	-4.4	104	16.9
2786	2487	3125	<b>25-49 ans</b>	<b>2726</b>	60.9	-399	-12.8	239	9.6
1081	976	1184	<b>50 ans et plus</b>	<b>1031</b>	23.0	-153	-12.9	55	5.6
			<b>Selon le statut:</b>						
4118	3638	4603	<b>Chômeurs complets</b>	<b>4026</b>	90.0	-577	-12.5	388	10.7
459	439	457	<b>Chômeurs partiels</b>	<b>449</b>	10.0	-8	-1.8	10	2.3
			<b>Selon la durée écoulée:</b>						
3018	2618	3501	<b>1-6 mois</b>	<b>2967</b>	66.3	-534	-15.3	349	13.3
951	887	1050	<b>7-12 mois</b>	<b>1017</b>	22.7	-33	-3.1	130	14.7
608	572	509	<b>&gt; 1 année</b>	<b>491</b>	11.0	-18	-3.5	-81	-14.2

## 2.3 Taux de chômage

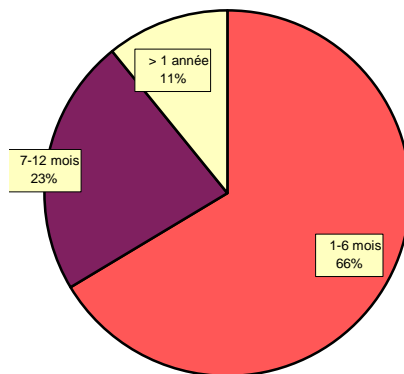
Mai 2011	Juin 2011	Mai 2012		Juin 2012		
Taux				Taux	Variation par rapport au mois précédent en points de %	Variation par rapp. au même mois de l'année précédente en points de %
2.8	2.5	3.1	<b>Valais</b>	<b>2.8</b>	-0.3	0.3
			<b>Selon la région:</b>			
1.8	1.4	1.8	<b>Haut-Valais</b>	<b>1.2</b>	-0.6	-0.2
3.3	3.0	3.8	<b>Valais central</b>	<b>3.5</b>	-0.3	0.5
3.1	2.8	3.4	<b>Bas-Valais</b>	<b>3.1</b>	-0.3	0.3
			<b>Selon le sexe:</b>			
3.3	3.0	3.4	<b>Femmes</b>	<b>3.1</b>	-0.3	0.1
2.5	2.2	2.9	<b>Hommes</b>	<b>2.5</b>	-0.4	0.3
			<b>Selon la nationalité:</b>			
1.9	1.8	2.0	<b>Suisses</b>	<b>1.9</b>	-0.1	0.1
5.7	4.8	6.7	<b>Etrangers</b>	<b>5.5</b>	-1.2	0.7
			<b>Selon l'âge:</b>			
3.2	2.8	3.4	<b>15-24 ans</b>	<b>3.2</b>	-0.2	0.4
2.9	2.6	3.2	<b>25-49 ans</b>	<b>2.8</b>	-0.4	0.2
2.6	2.3	2.8	<b>50 ans et plus</b>	<b>2.4</b>	-0.4	0.1

## 2.4 Chômeurs inscrits selon le sexe, la durée et l'origine

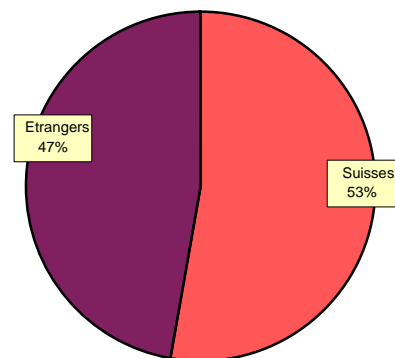
Sexe



Durée



Origine



## 2.5 Demandeurs d'emploi inscrits

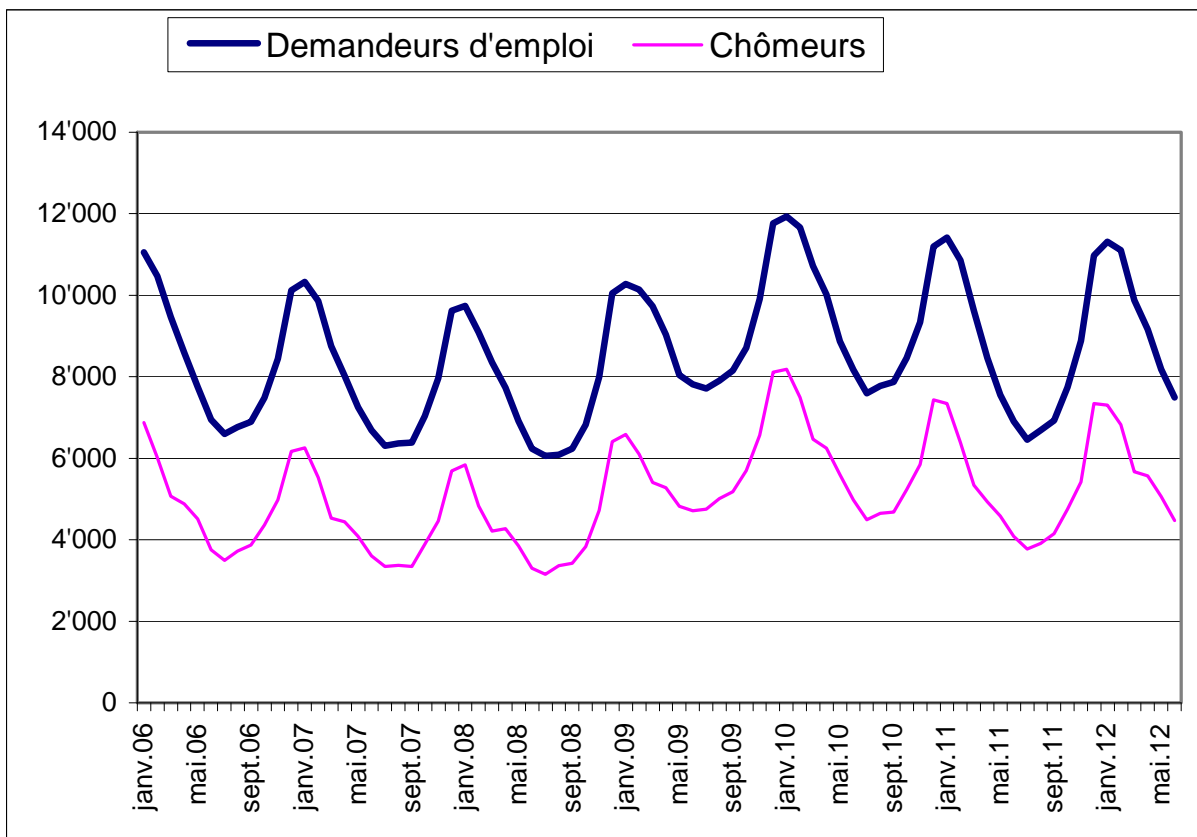
Mai 2011	Juin 2011	Mai 2012		Juin 2012					
Effectifs				Effectifs		Variation par rapport au mois précédent		Variation par rapp. au même mois de l'année précédente	
				Nombre	Part (en %)	Absolue	Relative (en %)	Absolue	Relative (en %)
7549	6904	8181	<b>Valais</b>	<b>7492</b>	100	-689	-8.4	588	8.5
			<b>Selon la région:</b>						
1141	974	1175	<b>Haut-Valais</b>	<b>874</b>	11.7	-302	-25.6	-101	-10.3
3372	3093	3632	<b>Valais central</b>	<b>3405</b>	45.4	-227	-6.3	312	10.1
3036	2837	3374	<b>Bas-Valais</b>	<b>3213</b>	42.9	-161	-4.8	376	13.3
			<b>Selon le sexe:</b>						
3976	3700	4120	<b>Femmes</b>	<b>3836</b>	51.2	-284	-6.9	136	3.7
3573	3204	4061	<b>Hommes</b>	<b>3656</b>	48.8	-405	-10.0	452	14.1
			<b>Selon la nationalité:</b>						
3965	3733	3974	<b>Suisses</b>	<b>3826</b>	51.1	-148	-3.7	93	2.5
3584	3171	4207	<b>Etrangers</b>	<b>3666</b>	48.9	-541	-12.9	495	15.6
			<b>Selon l'âge:</b>						
1116	956	1180	<b>15-24 ans</b>	<b>1070</b>	14.3	-110	-9.3	114	11.9
4468	4120	4983	<b>25-49 ans</b>	<b>4540</b>	60.6	-443	-8.9	420	10.2
1965	1828	2018	<b>50 ans et plus</b>	<b>1882</b>	25.1	-136	-6.7	54	3.0
			<b>Selon le statut:</b>						
6167	5541	6750	<b>Demandeurs d'emploi complets</b>	<b>6097</b>	81.4	-653	-9.7	556	10.0
1382	1363	1431	<b>Demandeurs d'emploi partiels</b>	<b>1395</b>	18.6	-36	-2.5	32	2.3
			<b>Selon la durée écoulée:</b>						
3857	3437	4377	<b>1-6 mois</b>	<b>3790</b>	50.6	-587	-13.4	353	10.3
1787	1610	2109	<b>7-12 mois</b>	<b>2058</b>	27.5	-51	-2.4	448	27.8
1905	1857	1695	<b>&gt; 1 année</b>	<b>1644</b>	21.9	-51	-3.0	-213	-11.5



## 2.6 Taux de demandeurs d'emploi

Mai 2011	Juin 2011	Mai 2012		Juin 2012		
Taux				Taux	Variation par rapport au mois précédent en points de %	Variation par rapp. au même mois de l'année précédente en points de %
4.7	4.3	5.1	<b>Valais</b>	<b>4.6</b>	-0.5	0.3
			<b>Selon la région:</b>			
2.7	2.3	2.8	<b>Haut-Valais</b>	<b>2.1</b>	-0.7	-0.2
5.5	5.0	5.9	<b>Valais central</b>	<b>5.6</b>	-0.3	0.6
5.2	4.8	5.7	<b>Bas-Valais</b>	<b>5.5</b>	-0.2	0.7
			<b>Selon le sexe:</b>			
5.5	5.1	5.7	<b>Femmes</b>	<b>5.3</b>	-0.4	0.2
4.0	3.6	4.6	<b>Hommes</b>	<b>4.1</b>	-0.5	0.5
			<b>Selon la nationalité:</b>			
3.2	3.0	3.2	<b>Suisses</b>	<b>3.1</b>	-0.1	0.1
9.3	8.3	10.9	<b>Etrangers</b>	<b>9.5</b>	-1.4	1.2
			<b>Selon l'âge:</b>			
5.0	4.3	5.3	<b>15-24 ans</b>	<b>4.8</b>	-0.5	0.5
4.6	4.2	5.1	<b>25-49 ans</b>	<b>4.7</b>	-0.4	0.5
4.6	4.3	4.8	<b>50 ans et plus</b>	<b>4.4</b>	-0.4	0.1

## 2.7 Evolution du nombre de chômeurs et de demandeurs d'emploi



## 2.8 Chômeurs inscrits selon les régions ORP

Mai 2011	Juin 2011	Mai 2012		Juin 2012					
Effectifs				Effectifs		Variation par rapport au mois précédent		Variation par rapp. au même mois de l'année précédente	
				Nombre	Part (en %)	Absolue	Relative (en %)	Absolue	Relative (en %)
4573	4074	5057	<b>Valais</b>	<b>4475</b>	100	-582	-11.5	401	9.8
730	577	742	<b>Oberwallis</b>	<b>511</b>	11.4	-231	-31.1	-66	-11.4
743	644	917	<b>Sierre</b>	<b>794</b>	17.7	-123	-13.4	150	23.3
1279	1178	1420	<b>Sion</b>	<b>1334</b>	29.8	-86	-6.1	156	13.2
971	889	1104	<b>Martigny</b>	<b>1010</b>	22.6	-94	-8.5	121	13.6
850	786	874	<b>Monthey / St-Maurice</b>	<b>825</b>	18.4	-49	-5.6	39	5.0

## 2.9 Taux de chômage selon les régions ORP

Mai 2011	Juin 2011	Mai 2012		Juin 2012		
Taux				Taux	Variation par rapport au mois précédent en points de %	Variation par rapp. au même mois de l'année précédente en points de %
2.8	2.5	3.1	<b>Valais</b>	<b>2.8</b>	-0.3	0.3
1.8	1.4	1.8	<b>Oberwallis</b>	<b>1.2</b>	-0.6	-0.2
3.5	3.0	4.2	<b>Sierre</b>	<b>3.7</b>	-0.5	0.7
3.2	3.0	3.6	<b>Sion</b>	<b>3.4</b>	-0.2	0.4
2.9	2.7	3.3	<b>Martigny</b>	<b>3.0</b>	-0.3	0.3
3.3	3.1	3.5	<b>Monthey / St-Maurice</b>	<b>3.3</b>	-0.2	0.2

## 2.10 Demandeurs d'emploi inscrits selon les régions ORP

Mai 2011	Juin 2011	Mai 2012		Juin 2012					
Effectifs				Effectifs		Variation par rapport au mois précédent		Variation par rapp. au même mois de l'année précédente	
				Nombre	Part (en %)	Absolue	Relative (en %)	Absolue	Relative (en %)
7547	6902	8179	<b>Total</b>	<b>7492</b>	100	-687	-8.4	590	8.5
1139	973	1178	<b>Oberwallis</b>	<b>875</b>	11.7	-303	-25.7	-98	-10.1
1096	982	1280	<b>Sierre</b>	<b>1153</b>	15.4	-127	-9.9	171	17.4
2280	2112	2351	<b>Sion</b>	<b>2255</b>	30.1	-96	-4.1	143	6.8
1724	1604	1990	<b>Martigny</b>	<b>1888</b>	25.2	-102	-5.1	284	17.7
1308	1231	1380	<b>Monthey / St-Maurice</b>	<b>1321</b>	17.6	-59	-4.3	90	7.3

## 2.11 Taux de demandeurs d'emploi inscrits selon les régions ORP

Mai 2011	Juin 2011	Mai 2012		Juin 2012		
Taux				Taux	Variation par rapport au mois précédent en points de %	Variation par rapp. au même mois de l'année précédente en points de %
4.7	4.3	5.1	<b>Valais</b>	<b>4.6</b>	-0.5	0.3
2.7	2.3	2.8	<b>Oberwallis</b>	<b>2.1</b>	-0.7	-0.2
5.1	4.6	5.9	<b>Sierre</b>	<b>5.3</b>	-0.6	0.7
5.7	5.3	5.9	<b>Sion</b>	<b>5.7</b>	-0.2	0.4
5.1	4.8	5.9	<b>Martigny</b>	<b>5.6</b>	-0.3	0.8
5.1	4.8	5.5	<b>Monthey / St-Maurice</b>	<b>5.2</b>	-0.3	0.4

## 2.12 Statut des demandeurs d'emploi selon les régions ORP

Juin 2012	Chômeurs	Demandeurs d'emploi non chômeurs	Dont							Total des demandeurs d'emploi
			gains intermédiaires	programmes d'emploi temporaire incl. SEMO	reconversion / perfectionnement	mesures spécifiques (AFO, AIT, SAI)	incapacité de travail, militaire	mesures cantonales (CIP, AITc)	en recherche d'emploi	
<b>Haut-Valais</b>	<b>511</b>	<b>363</b>	<b>134</b>	<b>136</b>	<b>8</b>	<b>5</b>	<b>56</b>	<b>2</b>	<b>22</b>	<b>874</b>
variation mois précédent	-231	-72	-18	-41	1	-1	-2	-3	-8	-303
<b>Valais central</b>	<b>2'128</b>	<b>1'280</b>	<b>796</b>	<b>154</b>	<b>15</b>	<b>24</b>	<b>85</b>	<b>68</b>	<b>138</b>	<b>3'408</b>
variation mois précédent	-209	-14	2	2	1	8	-1	-5	-21	-223
Sierre	<b>794</b>	<b>359</b>	234	56	2	2	27	24	14	<b>1'153</b>
variation mois précédent	-123	-4	-10	10	2	-1	-3	-2	0	-127
Sion / Hérens / Conthey	<b>1'334</b>	<b>921</b>	562	98	13	22	58	44	124	<b>2'255</b>
variation mois précédent	-86	-10	12	-8	-1	9	2	-3	-21	-96
<b>Bas-Valais</b>	<b>1'835</b>	<b>1'375</b>	<b>855</b>	<b>127</b>	<b>31</b>	<b>16</b>	<b>128</b>	<b>66</b>	<b>152</b>	<b>3'210</b>
variation mois précédent	-143	-17	27	-55	2	-3	3	-8	17	-160
Martigny / Entremont	<b>1'010</b>	<b>878</b>	601	64	10	1	88	29	85	<b>1'888</b>
variation mois précédent	-94	-8	11	-28	5	0	-4	-6	14	-102
Monthey / St-Maurice	<b>825</b>	<b>497</b>	254	63	21	15	40	37	67	<b>1'322</b>
variation mois précédent	-49	-9	16	-27	-3	-3	7	-2	3	-58
<b>Valais</b>	<b>4'474</b>	<b>3'018</b>	<b>1'785</b>	<b>417</b>	<b>54</b>	<b>45</b>	<b>269</b>	<b>136</b>	<b>312</b>	<b>7'492</b>
variation mois précédent	-583	-103	11	-94	4	4	0	-16	-12	-686

Le tableau 2.12 peut comporter des différences par rapport aux autres tableaux du bulletin statistique étant donné qu'il y a des demandeurs d'emploi domiciliés en Valais, mais inscrits dans un ORP hors du Valais.

Autres explications pages 26-27

## 2.13 Chômeurs (CH) et demandeurs d'emploi (DE) inscrits selon les communes

Juin 2012											
Effectifs			Effectifs			Effectifs			Effectifs		
Haut-Valais			Haut-Valais			Valais Central			Bas-Valais		
CH	DE		CH	DE		CH	DE		CH	DE	
Agarn	5	9	Mörel-Filet	6	10	Anniviers	28	40	Bagnes	139	225
Albinen	1	2	Mund	1	1	Arbaz	10	13	Bourg-Saint-Pierre	2	5
Ausserberg	1	1	Münster-Geschinen	3	5	Ardon	36	71	Bovernier	10	19
Baltschieder	3	4	Naters	54	94	Ayent	66	100	Champéry	11	18
Bellwald	1	1	Niedergesteln	2	3	Chalais	54	72	Charrat	21	47
Betten	2	3	Niederswald	0	0	Chamoson	55	103	Collombey-Muraz	106	177
Binn	0	0	Oberems	0	0	Chermignon	60	77	Collonges	17	23
Birgisch	0	0	Obergoms	6	6	Chippis	27	53	Dorénaz	15	22
Bister	0	0	Randa	3	5	Conthey	150	252	Evionnaz	16	29
Bitsch	3	8	Raron	10	14	Evolène	23	39	Finhaut	7	9
Blatten	2	2	Reckingen-Gluringen	3	6	Grimisuat	38	59	Fully	111	215
Blitzingen	0	0	Ried-Brig	7	14	Grône	37	48	Isérables	11	16
Brig-Glis	73	127	Riederalp	3	4	Hérémece	6	14	Leytron	50	78
Bürchen	3	4	Saas-Almagell	1	2	Icogne	3	8	Liddes	6	9
Eggerberg	2	2	Saas-Balen	7	11	Lens	59	85	Martigny	326	658
Eischoll	0	1	Saas-Fee	38	50	Les Agettes	7	12	Martigny-Combe	34	58
Eisten	2	2	Saas-Grund	15	22	Miège	22	26	Massongex	22	35
Embd	0	0	Salgesch	4	5	Mollens	14	17	Mex	2	3
Ergisch	1	1	Simplon	0	0	Mont-Noble	10	14	Monthey	346	552
Ernen	1	2	St.Niklaus	6	12	Montana	53	74	Orsières	24	45
Erschmatt	0	2	Stalden	5	9	Nendaz	121	180	Port-Valais	41	76
Ferden	1	1	Staldenried	1	1	Randogne	64	93	Riddes	38	70
Fiesch	7	17	Steg-Hohtenn	5	18	Saint-Léonard	22	33	Saillon	30	56
Fieschertal	2	2	Täsch	22	38	Saint-Martin	10	14	Saint-Gingolph	8	16
Gampel-Bratsch	8	16	Termen	1	1	Salins	12	25	Saint-Maurice	73	117
Grächen	9	16	Törbel	0	0	Savièse	71	127	Salvan	14	25
Grafschaft	0	0	Turtmann	7	14	Sierre	320	481	Saxon	95	188
Grengiols	0	1	Unterbäch	1	1	Sion	601	1038	Sembrancher	7	17
Guttet-Feschel	1	4	Unterems	0	0	Venthône	8	12	Trient	4	4
Inden	0	3	Varen	3	6	Vétroz	89	145	Troistorrents	60	86
Kippel	1	3	Visp	37	71	Vex	21	36	Val-d'Illiez	24	30
Lalden	1	2	Visperterminen	1	3	Veyras	25	38	Vernayaz	40	74
Lax	4	5	Wiler(Lötschen)	2	4	Veysonnaz	3	6	Vérossaz	4	9
Leuk	23	42	Zeneggen	2	3				Vionnaz	35	52
Leukerbad	32	45	Zermatt	65	112				Vollèges	12	27
Martisberg	0	0	Zwischbergen	0	0				Vouvry	78	123

## 2.14 Chômeurs inscrits selon les activités économiques

Mai 2011	Juin 2011	Mai 2012			Juin 2012					
Effectifs					Effectifs		Variation par rapport au mois précédent		Variation par rapp. au même mois de l'année précédente	
					Nombre	Part (en %)	Absolue	Relative (en %)	Absolue	Relative (en %)
4577	4077	5060	<b>Valais</b>		<b>4475</b>	100.0	-585	-11.6	398	9.8
74	62	96	A	<b>Secteur 1 (Agriculture, sylviculture)</b>	<b>65</b>	1.5	-31	-32.3	3	4.8
678	579	810	B-F	<b>Secteur 2 (Industrie et construction)</b>	<b>735</b>	16.4	-75	-9.3	156	26.9
3518	3147	3787	G-T	<b>Secteur 3 (Services)</b>	<b>3338</b>	74.6	-449	-11.9	191	6.1
74	62	96	A 01-03	<b>Agriculture, sylviculture</b>	<b>65</b>	1.5	-31	-32.3	3	4.8
0	0	2	B 05-09	<b>Mines, pierres et terre</b>	<b>2</b>	0.0	0	0.0	2	100.0
64	56	47	C 10-12	<b>Aliments, boissons et tabac</b>	<b>51</b>	1.1	4	8.5	-5	-8.9
8	4	7	C 13-14	<b>Textile et habillement</b>	<b>6</b>	0.1	-1	-14.3	2	50.0
5	4	4	C 15	<b>Cuir, chaussures</b>	<b>4</b>	0.1	0	0.0	0	0.0
29	22	61	C 16	<b>Traitement du bois</b>	<b>55</b>	1.2	-6	-9.8	33	150.0
32	29	35	C 17-18	<b>Industrie du papier, édition, impression</b>	<b>37</b>	0.8	2	5.7	8	27.6
52	51	39	C 19-21	<b>Industrie chimique, raffinage de pétrole</b>	<b>45</b>	1.0	6	15.4	-6	-11.8
6	6	5	C 22	<b>Matières plastiques, caoutchouc</b>	<b>3</b>	0.1	-2	-40.0	-3	-50.0
9	6	17	C 23	<b>Verres, céramiques et produits en ciment</b>	<b>16</b>	0.4	-1	-5.9	10	166.7
82	72	96	C 24-25	<b>Matériaux, produits métalliques</b>	<b>95</b>	2.1	-1	-1.0	23	31.9
38	38	37	C 26-27	<b>Electrotechnique, électronique, montres, optique</b>	<b>39</b>	0.9	2	5.4	1	2.6
21	15	18	C 28	<b>Machines</b>	<b>21</b>	0.5	3	16.7	6	40.0
5	2	3	C 29-30	<b>Fabrication de véhicules</b>	<b>2</b>	0.0	-1	-33.3	0	0.0
9	8	19	C 31-33	<b>Meubles, bijoux, etc., recyclage</b>	<b>18</b>	0.4	-1	-5.3	10	125.0
16	17	17	D 35	<b>Energie, ravitaillement en eau</b>	<b>15</b>	0.3	-2	-11.8	-2	-11.8
11	10	11	E 36-39	<b>Recyclage; distribution d'eau</b>	<b>9</b>	0.2	-2	-18.2	-1	-10.0
291	239	392	F 41-43	<b>Construction</b>	<b>317</b>	7.1	-75	-19.1	78	32.6
746	698	797	G 45-47	<b>Commerce; entretien et réparation d'automobiles</b>	<b>752</b>	16.8	-45	-5.6	54	7.7
198	165	213	H 49-53	<b>Transports</b>	<b>158</b>	3.5	-55	-25.8	-7	-4.2
1164	908	1136	I 55-56	<b>Hôtellerie et restauration</b>	<b>876</b>	19.6	-260	-22.9	-32	-3.5
49	54	40	J 58-63	<b>Information et communication</b>	<b>42</b>	0.9	2	5.0	-12	-22.2
130	124	147	K 64-66	<b>Activités financières, assurances</b>	<b>137</b>	3.1	-10	-6.8	13	10.5
50	45	61	L 68	<b>Activités immobilières</b>	<b>66</b>	1.5	5	8.2	21	46.7
147	144	136	M 69-75	<b>Activités spécialisées, scientifiques et technique</b>	<b>147</b>	3.3	11	8.1	3	2.1
378	352	595	N 77-82	<b>Activités de services administratifs et de soutien</b>	<b>480</b>	10.7	-115	-19.3	128	36.4
87	83	78	O 84	<b>Administration publique, assurances sociales</b>	<b>79</b>	1.8	1	1.3	-4	-4.8
142	150	138	P 85	<b>Enseignement</b>	<b>167</b>	3.7	29	21.0	17	11.3
258	263	261	Q 86-89	<b>Santé et action sociale</b>	<b>257</b>	5.7	-4	-1.5	-6	-2.3
68	64	56	R 90-93	<b>Activités créatives, artistiques et de spectacle</b>	<b>59</b>	1.3	3	5.4	-5	-7.8
94	90	115	S 94-96	<b>Autres services publics</b>	<b>110</b>	2.5	-5	-4.3	20	22.2
7	7	14	T 97-98	<b>Ménages privés</b>	<b>8</b>	0.2	-6	-42.9	1	14.3
307	289	367	U	<b>Non spécifié</b>	<b>337</b>	7.5	-30	-8.2	48	16.6

## 2.15 Chômeurs inscrits selon les groupes de professions - Valais

Mai 2011	Jun 2011	Mai 2012			Jun 2012					
Effectifs					Effectifs		Variation par rapport au mois précédent		Variation par rapp. au même mois de l'année précédente	
					Nombre	Part (en %)	Absolue	Relative (en %)	Absolue	Relative (en %)
4577	4077	5060	<b>Valais</b>		<b>4475</b>	100	-585	-11.6	398	9.8
137	112	164	11	Agriculture, économie forestière, élevage animaux	114	2.5	-50	-30.5	2	1.8
66	64	58	21	Production denrées alimentaires, boissons et tabacs	62	1.4	4	6.9	-2	-3.1
31	24	27	22	Industrie textile et industrie du cuir	24	0.5	-3	-11.1	0	0.0
0	0	0	23	Travail de la céramique et du verre	0	0.0	0	0.0	0	0.0
121	110	120	24	Usinage de métaux et de la construction de machines	104	2.3	-16	-13.3	-6	-5.5
51	42	70	25	Electrotechnique, électronique, horlogerie, véhicule, outil	58	1.3	-12	-17.1	16	38.1
43	34	76	26	Industrie du bois et du papier	64	1.4	-12	-15.8	30	88.2
22	15	16	27	Arts graphiques	19	0.4	3	18.8	4	26.7
24	22	27	28	Industrie chimique et matières plastiques	29	0.6	2	7.4	7	31.8
96	93	146	29	Autres professions du façonnage et de la manufacture	140	3.1	-6	-4.1	47	50.5
36	33	39	31	Ingénieurs	42	0.9	3	7.7	9	27.3
19	19	17	32	Techniciens	17	0.4	0	0.0	-2	-10.5
83	79	93	33-34	Dessin technique	93	2.1	0	0.0	14	17.7
30	28	47	35	Machinistes	30	0.7	-17	-36.2	2	7.1
51	49	46	36	Informatique	42	0.9	-4	-8.7	-7	-14.3
378	286	584	41	Construction	425	9.5	-159	-27.2	139	48.6
4	5	9	42	Minière, travail pierre, matériaux de construction	9	0.2	0	0.0	4	80.0
536	508	518	51	Professions commerciales et de la vente	490	10.9	-28	-5.4	-18	-3.5
49	48	59	52	Publicité, marketing, tourisme, administration fiduciaire	60	1.3	1	1.7	12	25.0
181	153	230	53	Transports et circulation	196	4.4	-34	-14.8	43	28.1
17	17	22	54	Professions des postes et télécommunications	23	0.5	1	4.5	6	35.3
1246	989	1308	61	Hôtellerie et restauration et économie domestique	1027	22.9	-281	-21.5	38	3.8
184	176	216	62	Nettoyage, hygiène et soins corporels	208	4.6	-8	-3.7	32	18.2
110	113	102	71	Entrepreneurs, directeurs, fonctionnaires supérieurs	104	2.3	2	2.0	-9	-8.0
450	444	455	72	Professions commerciales et administratives	461	10.3	6	1.3	17	3.8
32	33	48	73	Professionnels de la banque, employés d'assurance	46	1.0	-2	-4.2	13	39.4
43	40	42	74	Professions afférentes maintien de l'ordre, la sécurité	37	0.8	-5	-11.9	-3	-7.5
5	8	8	75	Professions judiciaires	10	0.2	2	25.0	2	25.0
28	27	23	81	Professions des médias et apparentées	23	0.5	0	0.0	-4	-14.8
26	29	30	82	Professions artistiques	32	0.7	2	6.7	3	10.3
106	116	129	83-84	Assistance sociale et spirituelle et éducation	132	2.9	3	2.3	16	13.8
39	42	49	85	Sciences sociales, humaines, naturelle, physique, exacte	48	1.1	-1	-2.0	6	14.3
180	175	166	86	Professions de la santé	167	3.7	1	0.6	-8	-4.6
8	10	8	87	Professions du sport et du divertissement	13	0.3	5	62.5	3	30.0
6	7	6	91	Professions du secteur tertiaire, si pas ailleurs	9	0.2	3	50.0	2	28.6
136	127	101	92-93	L'activité professionnelle ne peut pas être définie	117	2.6	16	15.8	-10	-7.9
3	0	1		Non spécifié	0	0.0	-1	-100.0	0	0.0



## 2.16 Chômeurs inscrits selon les groupes de professions - Haut-Valais

Mai 2011	Jun 2011	Mai 2012				Jun 2012					
Effectifs						Effectifs	Variation par rapport au mois précédent		Variation par rapp. au même mois de l'année précédente		
						Nombre	Part (en %)	Absolue	Relative (en %)	Absolue	Relative (en %)
734	578	741	<b>Haut-Valais</b>			<b>511</b>	100.0	-230	-31.0	-67	-11.6
4	3	7	11	Agriculture, économie forestière, élevage animaux		7	1.4	0	0.0	4	133.3
10	8	1	21	Production denrées alimentaires, boissons et tabacs		4	0.8	3	300.0	-4	-50.0
0	0	0	22	Industrie textile et industrie du cuir		0	0.0	0	0.0	0	0.0
0	0	0	23	Travail de la céramique et du verre		0	0.0	0	0.0	0	0.0
13	9	11	24	Usinage de métaux et de la construction de machines		7	1.4	-4	-36.4	-2	-22.2
4	5	5	25	Electrotechnique, électronique, horlogerie, véhicule, outil		1	0.2	-4	-80.0	-4	-80.0
4	3	4	26	Industrie du bois et du papier		1	0.2	-3	-75.0	-2	-66.7
1	0	4	27	Arts graphiques		2	0.4	-2	-50.0	2	100.0
5	4	2	28	Industrie chimique et matières plastiques		3	0.6	1	50.0	-1	-25.0
15	13	15	29	Autres professions du façonnage et de la manufacture		8	1.6	-7	-46.7	-5	-38.5
4	3	1	31	Ingénieurs		1	0.2	0	0.0	-2	-66.7
2	2	2	32	Techniciens		2	0.4	0	0.0	0	0.0
3	2	5	33-34	Dessin technique		5	1.0	0	0.0	3	150.0
13	10	8	35	Machinistes		5	1.0	-3	-37.5	-5	-50.0
4	3	2	36	Informatique		1	0.2	-1	-50.0	-2	-66.7
62	38	53	41	Construction		37	7.2	-16	-30.2	-1	-2.6
0	0	1	42	Minière, travail pierre, matériaux de construction		1	0.2	0	0.0	1	100.0
91	77	63	51	Professions commerciales et de la vente		49	9.6	-14	-22.2	-28	-36.4
6	5	7	52	Publicité, marketing, tourisme, administration fiduciaire		6	1.2	-1	-14.3	1	20.0
21	20	36	53	Transports et circulation		29	5.7	-7	-19.4	9	45.0
0	1	0	54	Professions des postes et télécommunications		1	0.2	1	100.0	0	0.0
361	262	386	61	Hôtellerie et restauration et économie domestique		233	45.6	-153	-39.6	-29	-11.1
32	26	41	62	Nettoyage, hygiène et soins corporels		34	6.7	-7	-17.1	8	30.8
7	10	11	71	Entrepreneurs, directeurs, fonctionnaires supérieurs		13	2.5	2	18.2	3	30.0
29	29	25	72	Professions commerciales et administratives		21	4.1	-4	-16.0	-8	-27.6
1	2	0	73	Professionnels de la banque, employés d'assurance		0	0.0	0	0.0	-2	-100.0
5	4	0	74	Professions afférentes maintien de l'ordre, la sécurité		0	0.0	0	0.0	-4	-100.0
0	0	1	75	Professions judiciaires		1	0.2	0	0.0	1	100.0
6	5	0	81	Professions des médias et apparentées		0	0.0	0	0.0	-5	-100.0
0	2	2	82	Professions artistiques		2	0.4	0	0.0	0	0.0
9	10	14	83-84	Assistance sociale et spirituelle et éducation		8	1.6	-6	-42.9	-2	-20.0
6	8	9	85	Sciences sociales, humaines, naturelle, physique, exacte		3	0.6	-6	-66.7	-5	-62.5
12	10	17	86	Professions de la santé		17	3.3	0	0.0	7	70.0
1	1	0	87	Professions du sport et du divertissement		1	0.2	1	100.0	0	0.0
0	1	1	91	Professions du secteur tertiaire, si pas ailleurs		1	0.2	0	0.0	0	0.0
2	2	7	92-93	L'activité professionnelle ne peut pas être définie		6	1.2	-1	-14.3	4	200.0
1	0	0		Non spécifié		0	0.0	0	0.0	0	0.0

## 2.17 Chômeurs inscrits selon les groupes de professions - Valais Central

Mai 2011	Jun 2011	Mai 2012			Jun 2012					
Effectifs					Effectifs		Variation par rapport au mois précédent		Variation par rapp. au même mois de l'année précédente	
					Nombre	Part (en %)	Absolue	Relative (en %)	Absolue	Relative (en %)
2020	1823	2336	<b>Valais Central</b>		<b>2125</b>	100	-211	-9.0	302	16.6
72	58	92	11	Agriculture, économie forestière, élevage animaux	60	2.8	-32	-34.8	2	3.4
29	29	30	21	Production denrées alimentaires, boissons et tabacs	32	1.5	2	6.7	3	10.3
12	9	14	22	Industrie textile et industrie du cuir	10	0.5	-4	-28.6	1	11.1
0	0	0	23	Travail de la céramique et du verre	0	0.0	0	0.0	0	0.0
49	52	48	24	Usinage de métaux et de la construction de machines	48	2.3	0	0.0	-4	-7.7
27	23	33	25	Electrotechnique, électronique, horlogerie, véhicule, outil	30	1.4	-3	-9.1	7	30.4
21	16	44	26	Industrie du bois et du papier	39	1.8	-5	-11.4	23	143.8
11	9	8	27	Arts graphiques	11	0.5	3	37.5	2	22.2
7	5	4	28	Industrie chimique et matières plastiques	5	0.2	1	25.0	0	0.0
35	38	64	29	Autres professions du façonnage et de la manufacture	70	3.3	6	9.4	32	84.2
18	15	23	31	Ingénieurs	24	1.1	1	4.3	9	60.0
12	11	10	32	Techniciens	9	0.4	-1	-10.0	-2	-18.2
35	32	41	33-34	Dessin technique	40	1.9	-1	-2.4	8	25.0
11	8	22	35	Machinistes	16	0.8	-6	-27.3	8	100.0
29	28	25	36	Informatique	21	1.0	-4	-16.0	-7	-25.0
166	134	269	41	Construction	188	8.8	-81	-30.1	54	40.3
3	2	7	42	Minière, travail pierre, matériaux de construction	6	0.3	-1	-14.3	4	200.0
231	228	257	51	Professions commerciales et de la vente	253	11.9	-4	-1.6	25	11.0
25	24	27	52	Publicité, marketing, tourisme, administration fiduciaire	30	1.4	3	11.1	6	25.0
85	74	95	53	Transports et circulation	82	3.9	-13	-13.7	8	10.8
6	5	8	54	Professions des postes et télécommunications	9	0.4	1	12.5	4	80.0
517	418	545	61	Hôtellerie et restauration et économie domestique	449	21.1	-96	-17.6	31	7.4
68	69	93	62	Nettoyage, hygiène et soins corporels	94	4.4	1	1.1	25	36.2
50	48	40	71	Entrepreneurs, directeurs, fonctionnaires supérieurs	37	1.7	-3	-7.5	-11	-22.9
196	191	233	72	Professions commerciales et administratives	241	11.3	8	3.4	50	26.2
15	14	32	73	Professionnels de la banque, employés d'assurance	27	1.3	-5	-15.6	13	92.9
19	18	24	74	Professions afférentes maintien de l'ordre, la sécurité	23	1.1	-1	-4.2	5	27.8
3	5	5	75	Professions judiciaires	7	0.3	2	40.0	2	40.0
8	7	14	81	Professions des médias et apparentées	13	0.6	-1	-7.1	6	85.7
16	16	14	82	Professions artistiques	15	0.7	1	7.1	-1	-6.3
53	52	64	83-84	Assistance sociale et spirituelle et éducation	69	3.2	5	7.8	17	32.7
24	25	28	85	Sciences sociales, humaines, naturelle, physique, exacte	28	1.3	0	0.0	3	12.0
87	83	70	86	Professions de la santé	78	3.7	8	11.4	-5	-6.0
3	4	2	87	Professions du sport et du divertissement	6	0.3	4	200.0	2	50.0
4	5	2	91	Professions du secteur tertiaire, si pas ailleurs	3	0.1	1	50.0	-2	-40.0
72	68	48	92-93	L'activité professionnelle ne peut pas être définie	52	2.4	4	8.3	-16	-23.5
1	0	1		Non spécifié	0	0.0	-1	-100.0	0	0.0

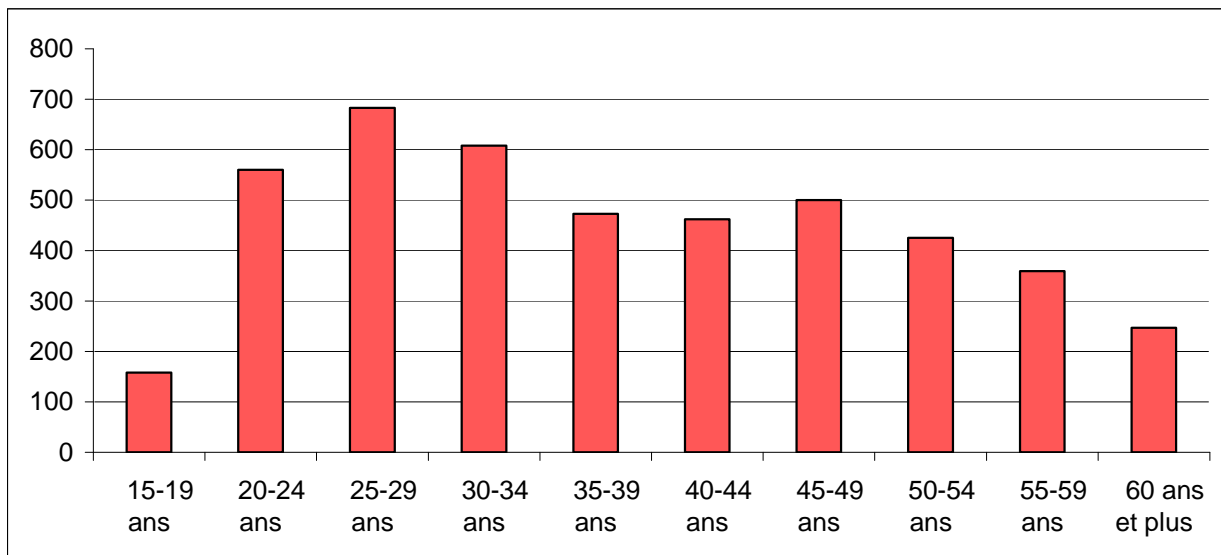
## 2.18 Chômeurs inscrits selon les groupes de professions - Bas-Valais

Mai 2011	Jun 2011	Mai 2012		Jun 2012							
Effectifs				Effectifs	Variation par rapport au mois précédent		Variation par rapp. au même mois de l'année précédente				
				Nombre	Part (en %)	Absolue	Relative (en %)	Absolue	Relative (en %)		
1823	1676	1983	<b>Bas-Valais</b>	<b>1839</b>	100	-144	-7.3	163	9.7		
61	51	65	11 Agriculture, économie forestière, élevage animaux	47	2.6	-18	-27.7	-4	-7.8		
27	27	27	21 Production denrées alimentaires, boissons et tabacs	26	1.4	-1	-3.7	-1	-3.7		
19	15	13	22 Industrie textile et industrie du cuir	14	0.8	1	7.7	-1	-6.7		
0	0	0	23 Travail de la céramique et du verre	0	0.0	0	0.0	0	0.0		
59	49	61	24 Usinage de métaux et de la construction de machines	49	2.7	-12	-19.7	0	0.0		
20	14	32	25 Electrotechnique, électronique, horlogerie, véhicule, outil	27	1.5	-5	-15.6	13	92.9		
18	15	28	26 Industrie du bois et du papier	24	1.3	-4	-14.3	9	60.0		
10	6	4	27 Arts graphiques	6	0.3	2	50.0	0	0.0		
12	13	21	28 Industrie chimique et matières plastiques	21	1.1	0	0.0	8	61.5		
46	42	67	29 Autres professions du façonnage et de la manufacture	62	3.4	-5	-7.5	20	47.6		
14	15	15	31 Ingénieurs	17	0.9	2	13.3	2	13.3		
5	6	5	32 Techniciens	6	0.3	1	20.0	0	0.0		
45	45	47	33-34 Dessin technique	48	2.6	1	2.1	3	6.7		
6	10	17	35 Machinistes	9	0.5	-8	-47.1	-1	-10.0		
18	18	19	36 Informatique	20	1.1	1	5.3	2	11.1		
150	114	262	41 Construction	200	10.9	-62	-23.7	86	75.4		
1	3	1	42 Minière, travail pierre, matériaux de construction	2	0.1	1	100.0	-1	-33.3		
214	203	198	51 Professions commerciales et de la vente	188	10.2	-10	-5.1	-15	-7.4		
18	19	25	52 Publicité, marketing, tourisme, administration fiduciaire	24	1.3	-1	-4.0	5	26.3		
75	59	99	53 Transports et circulation	85	4.6	-14	-14.1	26	44.1		
11	11	14	54 Professions des postes et télécommunications	13	0.7	-1	-7.1	2	18.2		
368	309	377	61 Hôtellerie et restauration et économie domestique	345	18.8	-32	-8.5	36	11.7		
84	81	82	62 Nettoyage, hygiène et soins corporels	80	4.4	-2	-2.4	-1	-1.2		
53	55	51	71 Entrepreneurs, directeurs, fonctionnaires supérieurs	54	2.9	3	5.9	-1	-1.8		
225	224	197	72 Professions commerciales et administratives	199	10.8	2	1.0	-25	-11.2		
16	17	16	73 Professionnels de la banque, employés d'assurance	19	1.0	3	18.8	2	11.8		
19	18	18	74 Professions afférentes maintien de l'ordre, la sécurité	14	0.8	-4	-22.2	-4	-22.2		
2	3	2	75 Professions judiciaires	2	0.1	0	0.0	-1	-33.3		
14	15	9	81 Professions des médias et apparentées	10	0.5	1	11.1	-5	-33.3		
10	11	14	82 Professions artistiques	15	0.8	1	7.1	4	36.4		
44	54	51	83-84 Assistance sociale et spirituelle et éducation	55	3.0	4	7.8	1	1.9		
9	9	12	85 Sciences sociales, humaines, naturelle, physique, exacte	17	0.9	5	41.7	8	88.9		
81	82	79	86 Professions de la santé	72	3.9	-7	-8.9	-10	-12.2		
4	5	6	87 Professions du sport et du divertissement	6	0.3	0	0.0	1	20.0		
2	1	3	91 Professions du secteur tertiaire, si pas ailleurs	5	0.3	2	66.7	4	400.0		
62	57	46	92-93 L'activité professionnelle ne peut pas être définie	58	3.2	12	26.1	1	1.8		
1	0	0	Non spécifié	0	0.0	0	0.0	0	0.0		

## 2.19 Chômeurs inscrits selon la dernière fonction exercée

Mai 2011	Juin 2011	Mai 2012		Juin 2012					
Effectifs				Effectifs		Variation par rapport au mois précédent		Variation par rapp. au même mois de l'année précédente	
				Nombre	Part (en %)	Absolue	Relative (en %)	Absolue	Relative (en %)
4577	4077	5060	<b>Valais</b>	<b>4475</b>	100	-585	-11.6	398	9.8
19	20	14	<b>Indépendants</b>	<b>12</b>	0.3	-2	-14.3	-8	-40.0
80	76	76	<b>Cadres</b>	<b>74</b>	1.7	-2	-2.6	-2	-2.6
2438	2218	2665	<b>Spécialistes</b>	<b>2494</b>	55.7	-171	-6.4	276	12.4
1874	1607	2144	<b>Auxiliaires</b>	<b>1718</b>	38.4	-426	-19.9	111	6.9
98	95	105	<b>Apprentis</b>	<b>105</b>	2.3	0	0.0	10	10.5
5	4	2	<b>Travailleurs à domicile</b>	<b>3</b>	0.1	1	50.0	-1	-25.0
63	57	54	<b>Ecoliers, étudiants</b>	<b>69</b>	1.5	15	27.8	12	21.1
0	0	0	<b>Non spécifié</b>	<b>0</b>	0.0	0	0.0	0	0.0

## 2.20 Chômeurs inscrits selon les classes d'âge



## 2.21 Chômeurs inscrits selon les classes d'âge

Mai 2011	Juin 2011	Mai 2012		Juin 2012					
Effectifs				Effectifs		Variation par rapport au mois précédent		Variation par rapp. au même mois de l'année précédente	
				Nombre	Taux	Absolue	Relative (en %)	Absolue	Relative (en %)
4577	4077	5060	<b>Valais</b>	<b>4475</b>	2.8	-585	-11.6	398	9.8
145	136	126	15-19 ans	158	1.9	32	25.4	22	16.2
565	478	625	20-24 ans	560	4.1	-65	-10.4	82	17.2
633	589	749	25-29 ans	683	3.7	-66	-8.8	94	16.0
596	512	692	30-34 ans	608	3.5	-84	-12.1	96	18.8
508	462	566	35-39 ans	473	2.6	-93	-16.4	11	2.4
503	446	537	40-44 ans	462	2.2	-75	-14.0	16	3.6
546	478	581	45-49 ans	500	2.2	-81	-13.9	22	4.6
457	415	520	50-54 ans	425	2.3	-95	-18.3	10	2.4
340	303	388	55-59 ans	359	2.5	-29	-7.5	56	18.5
284	258	276	60 ans et plus	247	2.6	-29	-10.5	-11	-4.3
			<b>Hommes</b>						
2184	1920	2572	<b>Total</b>	<b>2224</b>	2.5	-348	-13.5	304	15.8
70	66	70	15-19 ans	85	1.8	15	21.4	19	28.8
251	212	289	20-24 ans	255	3.5	-34	-11.8	43	20.3
280	258	348	25-29 ans	317	3.5	-31	-8.9	59	22.9
245	196	312	30-34 ans	277	2.8	-35	-11.2	81	41.3
254	232	303	35-39 ans	243	2.5	-60	-19.8	11	4.7
210	189	276	40-44 ans	237	2.1	-39	-14.1	48	25.4
258	220	303	45-49 ans	246	2.0	-57	-18.8	26	11.8
234	212	273	50-54 ans	202	2.1	-71	-26.0	-10	-4.7
195	171	229	55-59 ans	214	2.5	-15	-6.6	43	25.1
187	164	169	60 ans et plus	148	2.4	-21	-12.4	-16	-9.8
			<b>Femmes</b>						
2393	2157	2488	<b>Total</b>	<b>2251</b>	3.1	-237	-9.5	94	4.4
75	70	56	15-19 ans	73	1.9	17	30.4	3	4.3
314	266	336	20-24 ans	305	4.7	-31	-9.2	39	14.7
353	331	401	25-29 ans	366	4.0	-35	-8.7	35	10.6
351	316	380	30-34 ans	331	4.4	-49	-12.9	15	4.7
254	230	263	35-39 ans	230	2.8	-33	-12.5	0	0.0
293	257	261	40-44 ans	225	2.3	-36	-13.8	-32	-12.5
288	258	278	45-49 ans	254	2.5	-24	-8.6	-4	-1.6
223	203	247	50-54 ans	223	2.7	-24	-9.7	20	9.9
145	132	159	55-59 ans	145	2.5	-14	-8.8	13	9.8
97	94	107	60 ans et plus	99	2.9	-8	-7.5	5	5.3

## 2.22 Chômeurs de longue durée

Mai 2011	Juin 2011	Mai 2012		Juin 2012						
Effectifs				Effectifs		Variation par rapport au mois précédent		Part en % du total des chômeurs	Variation par rapp. au même mois de l'année précédente	
				Nombre	Part (en %)	Absolue	Relative (en %)		Absolue	Relative (en %)
608	572	509	<b>Valais</b>	<b>491</b>	100	-18	-3.5	11.0	-81	-14.2
			<b>Selon la région:</b>							
14	13	10	<b>Haut-Valais</b>	<b>7</b>	1.4	-3	-30.0	1.4	-6	-46.2
321	310	278	<b>Valais central</b>	<b>259</b>	52.7	-19	-6.8	12.2	-51	-16.5
273	249	221	<b>Bas-Valais</b>	<b>225</b>	45.8	4	1.8	12.2	-24	-9.6
			<b>Selon le sexe:</b>							
324	305	271	<b>Hommes</b>	<b>262</b>	53.4	-9	-3.3	11.6	-43	-14.1
284	267	238	<b>Femmes</b>	<b>229</b>	46.6	-9	-3.8	10.3	-38	-14.2
			<b>Selon la nationalité:</b>							
358	355	288	<b>Suisses</b>	<b>278</b>	56.6	-10	-3.5	11.8	-77	-21.7
250	217	221	<b>Etrangers</b>	<b>213</b>	43.4	-8	-3.6	10.1	-4	-1.8
			<b>Selon l'âge:</b>							
24	21	19	<b>15-24 ans</b>	<b>20</b>	4.1	1	5.3	2.8	-1	-4.8
327	316	274	<b>25-49 ans</b>	<b>256</b>	52.1	-18	-6.6	9.4	-60	-19.0
257	235	216	<b>50 ans et plus</b>	<b>215</b>	43.8	-1	-0.5	20.9	-20	-8.5
			<b>Pour quelques groupes de professions</b>							
65	66	62	<b>Professions commerciales et administratives</b>	<b>60</b>	12.2	-2	-3.2	13.0	-6	-9.1
44	35	33	<b>Construction</b>	<b>26</b>	5.3	-7	-21.2	6.1	-9	-25.7
123	108	86	<b>Hôtellerie et restauration et économie domestique</b>	<b>90</b>	18.3	4	4.7	8.8	-18	-16.7
12	12	17	<b>Usinage de métaux et de la construction de machines</b>	<b>16</b>	3.3	-1	-5.9	15.4	4	33.3
78	74	47	<b>Professions commerciales et de la vente</b>	<b>45</b>	9.2	-2	-4.3	9.2	-29	-39.2
286	277	264	<b>Autres professions</b>	<b>254</b>	51.7	-10	-3.8	4.2	-23	-8.3

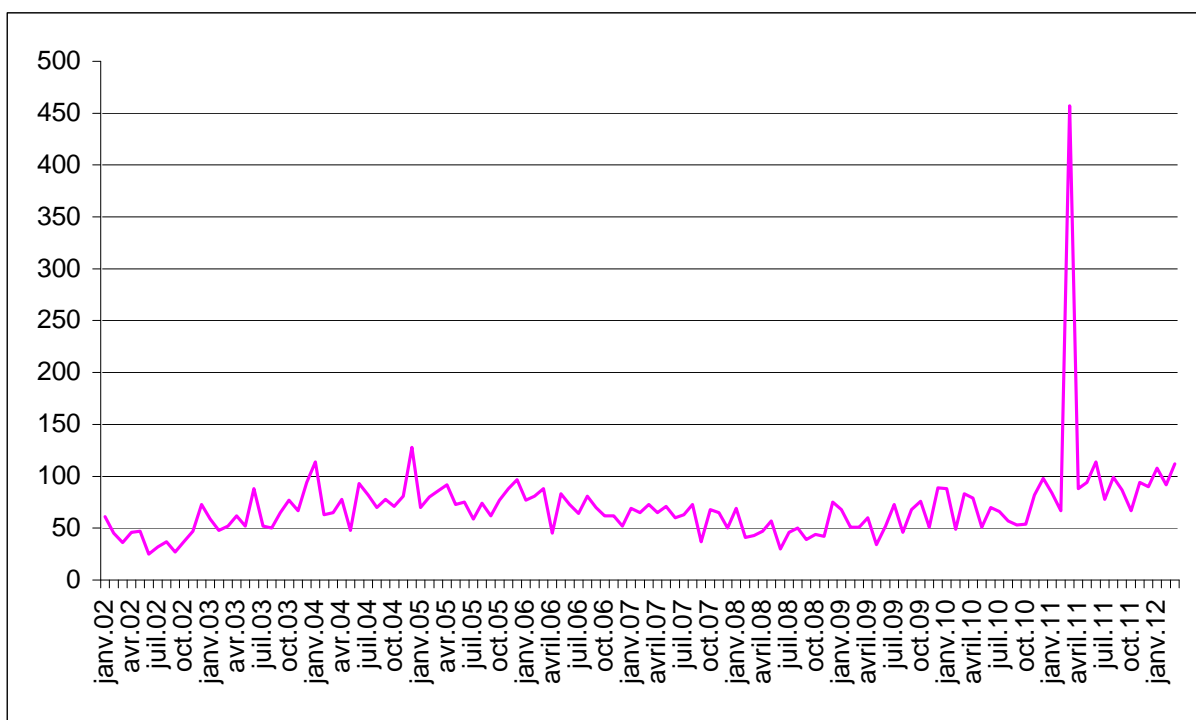
## 2.23 Arrivées en fin de droits

	Janv.	Févr.	Mars	Avril	Mai	Juin	Juillet	Août	Sept.	Oct.	Nov.	Déc.	Ø
<b>2012*)</b>	108	92	112										<b>104</b>
<b>2011</b>	84	67	457	88	94	114	78	99	87	67	94	90	<b>118</b>
<b>2010</b>	88	49	83	79	51	70	66	57	53	54	82	98	<b>69</b>
<b>2009</b>	68	51	51	60	34	52	73	46	68	76	51	89	<b>60</b>
<b>2008</b>	69	41	43	47	57	30	46	50	39	44	41	75	<b>49</b>
<b>2007</b>	70	65	73	64	71	60	63	73	37	68	65	50	<b>63</b>
<b>2006</b>	77	81	88	45	83	73	64	81	70	62	62	52	<b>70</b>
<b>2005</b>	70	80	86	92	73	75	59	74	62	77	88	97	<b>78</b>
<b>2004</b>	114	63	65	78	48	93	82	70	78	71	81	128	<b>81</b>
<b>2003</b>	59	48	52	62	52	88	52	50	65	77	67	94	<b>64</b>
<b>2002</b>	61	45	36	46	47	25	32	37	27	37	47	73	<b>43</b>

\*) en italiques, chiffres provisoires

Les statistiques sur les arrivées en fin de droits ne sont disponibles qu'avec un décalage de deux mois.

## 2.24 Evolution des arrivées en fin de droits



## 2.25 Places vacantes annoncées

Mai 2011	Juin 2011	Mai 2012	Juin 2012						
Effectifs				Effectifs		Variation par rapport au mois précédent		Variation par rapp. au même mois de l'année précédente	
				Nombre	Part (en %)	Absolue	Relative (en %)	Absolue	Relative (en %)
731	726	553	<b>Valais</b>	<b>514</b>	100.0	-39	-7.1	-212	-29.2
			<b>Selon le temps de travail:</b>						
632	621	438	<b>Temps complet</b>	<b>395</b>	76.8	-43	-9.8	-226	-36.4
99	105	115	<b>Temps partiel</b>	<b>119</b>	23.2	4	3.5	14	13.3
			<b>Selon les régions:</b>						
238	225	246	<b>Oberwallis</b>	<b>210</b>	40.9	-36	-14.6	-15	-6.7
115	114	51	<b>Sierre</b>	<b>40</b>	7.8	-11	-21.6	-74	-64.9
215	197	154	<b>Sion / Hérens / Conthey</b>	<b>155</b>	30.2	1	0.6	-42	-21.3
98	119	66	<b>Martigny / Entremont</b>	<b>64</b>	12.5	-2	-3.0	-55	-46.2
65	71	36	<b>Monthey / St-Maurice</b>	<b>45</b>	8.8	9	25.0	-26	-36.6



## 2.26 Réduction de l'horaire de travail (RHT) décomptées

Mars 2011	Avril 2011	Mars 2012		Avril 2012					
Effectifs				Effectifs	Variation par rapport au mois précédent		Variation par rapp. au même mois de l'année précédente		
				Nombre	Absolue	Relative (en %)	Absolue	Relative (en %)	
18	10	39	<b>Entreprises</b>	<b>23</b>	-16	-41.0	13	130.0	
112	51	309	<b>Travailleurs touchés:</b>	<b>242</b>	-67	-21.7	191	374.5	
9895	5201	20079	<b>Heures chômées:</b>	<b>13892</b>	-6187	-30.8	8691	167.1	

(..) Les variations supérieures à 200% ne sont pas publiées.

### 3. Définitions / Explications

<b>Chômeurs inscrits</b>	<p>Personnes inscrites auprès des offices régionaux de placement (ORP), qui n'ont pas d'emploi et sont immédiatement disponibles en vue d'un placement. Peu importe qu'elles touchent, ou non, une indemnité de chômage.</p> <p><i>Les chômeurs complets</i> cherchent un poste à plein temps (temps de travail &gt; ou = à 90%); <i>les chômeurs partiels</i>, un poste à temps partiel (temps de travail &lt; 90%).</p>
<b>Demandeurs d'emploi Inscrits</b>	<p>Tous les demandeurs d'emploi, chômeurs et non-chômeurs, inscrits aux ORP et cherchant un emploi.</p>
<b>Régions ORP</b>	<p>Suite à la décision de remplacer, en 2009, les 8 régions socio-économiques par les 3 nouvelles régions (Bas-Valais, Haut-Valais et Valais Central), les tableaux 2.8 à 2.11 contiennent désormais les régions ORP. Remarque : St-Léonard, qui appartenait à la région socio-économique de Sion/Hérens/Conthey est intégrée à la région ORP de Sierre.</p>
<b>Demandeurs d'emploi inscrits non-chômeurs</b>	<p>Demandeurs d'emploi inscrits aux ORP et qui, à la différence des chômeurs, ne sont pas immédiatement disponibles pour le placement ou ont un emploi.</p> <p>Le nombre de demandeurs d'emploi non-chômeurs correspond à la différence entre le nombre des demandeurs d'emploi et celui des chômeurs. Ils sont classés dans les sous-catégories suivantes: nombre de personnes en gain intermédiaire, en programmes d'emploi temporaire, en reconversion / perfectionnement, en mesures spécifiques, en incapacité de travail / militaire, en mesures cantonales et en recherche d'emploi.</p> <p><i>Les demandeurs d'emploi complets</i> cherchent un poste à plein temps ; <i>les demandeurs d'emploi partiels</i>, un poste à temps partiel.</p>
<b>Gain intermédiaire</b>	<p>Tout gain qu'un assuré retire d'une activité salariée ou indépendante exercée pendant une période de contrôle.</p>
<b>Programmes d'emploi temporaire</b>	<p>Programmes d'emplois temporaires (PET) financés par l'assurance-chômage dans le but de faciliter l'intégration ou la réinsertion professionnelles des assurés. La mesure d'emploi peut également prendre la forme de stages pratiques dans des entreprises ou dans l'administration ou de semestres de motivation pour les jeunes sortant de l'école.</p>
<b>Reconversion / perfectionnement</b>	<p>Mesures de reconversion et de perfectionnement (cours) dont le but est d'améliorer rapidement et sensiblement l'aptitude au placement de l'assuré sur le marché du travail. La mesure peut également prendre la forme de stage de formation dans une entreprise ou dans le cadre d'une entreprise d'entraînement.</p> <p><i>Les personnes libérées de l'entretien de conseil durant la mesure de formation sont recensées comme « demandeurs d'emploi non-chômeurs en mesure de formation ».</i></p> <p><i>Les personnes non libérées de l'entretien de conseil durant la mesure de formation sont recensées comme « chômeurs ».</i></p>
<b>Mesures spécifiques</b>	<p>Sont des mesures spécifiques au sens de la loi fédérale sur l'assurance-chômage (LACI) :</p> <ul style="list-style-type: none"><li>- les allocations de formation (AFO) ;</li><li>- les allocations d'initiation au travail (AIT) ;</li><li>- le soutien aux assurés qui entreprennent une activité indépendante (SAI).</li></ul>
<b>Incapacité de travail, militaire</b>	<p>Les personnes en incapacité de travail / service militaire d'une durée supérieure à un mois sont recensées comme « demandeurs d'emploi non chômeurs ». Si cette incapacité de travail ou le service militaire est de moins d'un mois, elles sont recensées comme « chômeurs ».</p>

<b>Mesures cantonales</b>	<p>Mesures de réinsertion professionnelle mises en place et financées par le canton en faveur des chômeurs ayant épuisé leurs droits aux prestations de l'assurance-chômage. Sont recensés dans cette catégorie les chômeurs en fin de droits qui participent à :</p> <ul style="list-style-type: none"> <li>- une allocation d'initiation au travail cantonale (AITc) ;</li> <li>- un contrat d'insertion professionnelle (CIP)</li> </ul> <p>Les chômeurs en fin de droits qui restent inscrits auprès des ORP et qui ne participent pas à une mesure cantonale sont recensés comme « chômeurs ».</p>
<b>Effectifs</b>	Le dernier jour ouvrable du mois sert de jour de référence.
<b>Taux de chômage</b>	Nombre de chômeurs inscrits le jour de référence, divisé par le nombre de personnes actives selon le dernier recensement populaire (161.820 personnes pour le Valais depuis le 1 <sup>er</sup> janvier 2010).
<b>Activités économiques</b>	Nomenclature Générale des Activités économiques (NOGA) 2002.
<b>Groupes de professions</b>	Classement selon la nomenclature suisse des professions 2000. Attribution à la dernière activité exercée.
<b>Fonctions exercées</b>	<p><i>Indépendant</i>: propriétaire d'entreprise ou membre d'une société en nom collectif ou en commandite.</p> <p><i>Cadre</i>: exerce des tâches de direction, coordination ou contrôle.</p> <p><i>Spécialiste</i>: exécute des tâches complexes et sous sa responsabilité.</p> <p><i>Auxiliaire</i>: exécute des tâches simples et ne nécessitant pas de formation élémentaire.</p> <p><i>Apprenti</i>: fin ou rupture d'un apprentissage ou d'une formation élémentaire.</p> <p><i>Travailleur à domicile</i>: effectue des travaux à la maison pour le compte d'une entreprise.</p> <p><i>Ecolier, étudiant</i>: fin ou rupture d'une formation dans un établissement d'enseignement.</p>
<b>Chômeurs de longue durée</b>	Personnes au chômage depuis plus d'une année.
<b>Places vacantes annoncées</b>	Emplois à repourvoir annoncés par les entreprises auprès des ORP. Sans une demande explicite de prolongation, les places vacantes annoncées sont gardées dans la base de données pendant deux mois au maximum.
<b>Arrivées en fin de droits</b>	<p>Nombre de chômeurs qui durant le mois civil de référence ont épuisé leurs droits aux prestations de l'assurance-chômage.</p> <p>Pour des raisons pratiques liées aux versements, les données des caisses de chômage sur le nombre de chômeurs arrivés en fin de droits dans un mois donné ne sont disponibles qu'avec un décalage de deux mois.</p>
<b>Réduction de l'horaire de travail (RHT)</b>	<p>Réduction temporaire, partielle ou complète de l'horaire de travail au sein d'une entreprise, assortie normalement d'une réduction de salaire correspondante sous maintien du contrat de travail. L'indemnité RHT compense partiellement la réduction de salaire et offre ainsi aux employeurs une alternative aux licenciements. Les indemnités en cas de RHT sont versées en fonction des réductions d'horaire effectives, quel que soit le nombre d'employés de l'entreprise.</p> <p>La statistique recense les réductions de l'horaire de travail décomptées et indemnisées par les caisses. Pour des raisons d'ordre pratique liées au versement des indemnités, les données des caisses de chômage sur les réductions de l'horaire de travail décomptées ne sont disponibles qu'après un délai de deux mois.</p>

Les définitions sont indiquées dans le même ordre que les tableaux