



**CANTON DU VALAIS**  
**KANTON WALLIS**

Département de l'économie, de l'énergie et du territoire  
Service de l'industrie, du commerce et du travail  
Observatoire valaisan de l'emploi

Departement für Volkswirtschaft, Energie und Raumentwicklung  
Dienststelle für Industrie, Handel und Arbeit  
Arbeitsmarktbeobachtung Wallis

**Statistikbulletin**

# **Die Lage auf dem Walliser Arbeitsmarkt**

**Juni 2012**

**9. Juli 2012**



## **Publikation**

Dienststelle für Industrie, Handel und Arbeit des Kantons Wallis (DIHA)  
Av. du Midi 7, 1950 Sitten  
Tel. 027 606 73 42, [sict-diha@admin.vs.ch](mailto:sict-diha@admin.vs.ch), [www.vs.ch/arbeitslosigkeit](http://www.vs.ch/arbeitslosigkeit)

Erscheint einmal im Monat

## **Abonnement und Auskünfte**

Können bei der erwähnten Adresse kostenlos per E-Mail bezogen werden

## **Internet**

Die Veröffentlichung erfolgt auf der Internetseite [www.vs.ch/arbeitslosigkeit](http://www.vs.ch/arbeitslosigkeit) unter der Rubrik:  
Informationen / Statistik

## **Copyright**

Nachdruck unter Quellenangabe erlaubt

Das Layout dieser Publikation basiert auf der Mediendokumentation „Die Situation auf dem Arbeitsmarkt“ des Staatssekretariats für Wirtschaft (SECO), Bern

# Inhaltsverzeichnis

<b>1. Medienmitteilung .....</b>	<b>4</b>
<b>2. Tabellen und Grafiken .....</b>	<b>5</b>
2.1    Registrierte Arbeitslose nach Kantonen .....	5
2.2    Registrierte Arbeitslose .....	6
2.3    Arbeitslosenquote.....	7
2.4    Registrierte Arbeitslose nach Geschlecht, Dauer und Herkunft .....	7
2.5    Registrierte Stellensuchende .....	8
2.6    Stellensuchendenquote.....	9
2.7    Entwicklung der Zahl der Arbeitslosen und der Stellensuchenden .....	10
2.8    Registrierte Arbeitslose nach RAV .....	11
2.9    Arbeitslosenquote nach RAV .....	11
2.10   Registrierte Stellensuchende nach RAV .....	12
2.11   Stellensuchendenquote nach RAV.....	12
2.12   Status der Stellensuchenden nach RAV .....	13
2.13   Registrierte Arbeitslose (AL) und Stellensuchende (STES) nach Gemeinden.....	14
2.14   Registrierte Arbeitslose nach Wirtschaftszweigen .....	15
2.15   Registrierte Arbeitslose nach Berufsgruppen - Wallis .....	16
2.16   Registrierte Arbeitslose nach Berufsgruppen - Oberwallis.....	17
2.17   Registrierte Arbeitslose nach Berufsgruppen - Mittelwallis .....	18
2.18   Registrierte Arbeitslose nach Berufsgruppen - Unterwallis .....	19
2.19   Registrierte Arbeitslose nach der zuletzt ausgeübten Funktion .....	20
2.20   Registrierte Arbeitslose nach Altersklassen .....	20
2.21   Registrierte Arbeitslose nach Altersklassen .....	21
2.22   Langzeitarbeitslose .....	22
2.23   Ausgesteuerte aus der Arbeitslosenversicherung.....	23
2.24   Entwicklung der Ausgesteuerten.....	23
2.25   Gemeldete offene Stellen.....	24
2.26   Abgerechnete Kurzarbeit.....	25
<b>3. Erläuterungen .....</b>	<b>26</b>

# 1. Medienmitteilung

## Wallis: Die Lage auf dem Arbeitsmarkt im Juni

(I-VS).- Ende Juni waren in den Regionalen Arbeitsvermittlungszentren (RAV) des Wallis 4'475 Arbeitslose gemeldet. Im Vergleich zu Ende Mai sind dies 585 weniger. Die Arbeitslosenquote sank um 0,3 Prozentpunkte auf 2,8% und dies wesentlich dank den Wirtschaftszweigen Landwirtschaft, Bau- und Gastgewerbe. Die Arbeitslosenquote wird nunmehr anhand der neuen aktiven Bevölkerung gemäss eidgenössischer Volkszählung 2010 als Referenz berechnet.

Dank der Abmeldung der saisonalen Arbeitslosen aus der Landwirtschaft (-50), dem Baugewerbe (-176) und dem Gastgewerbe (-289) ging die Arbeitslosigkeit im Juni in allen drei Regionen des Kantons zurück. Die Situation im Oberwallis bleibt weiterhin günstig. Hier wurde wegen dem Start in die touristische Sommersaison die markanteste Abnahme der Arbeitslosigkeit verzeichnet. Zudem liegt die Arbeitslosigkeit tiefer als letztes Jahr zur selben Zeit. Im französischsprachigen Wallis hingegen liegt die Zahl der Arbeitslosen wegen der Wirtschaftsabschwächung über jener vor einem Jahr. Diese Entwicklung konnte schon in den vergangenen Monaten im Baugewerbe und in der Industrie beobachtet werden.

Die Arbeitslosenquote wird nunmehr auf Basis der aktiven Bevölkerung gemäss eidgenössischer Volkszählung 2010 berechnet und nicht mehr wie bis anhin gemäss jener von 2000. Für das Wallis stieg die Zahl der aktiven Bevölkerung von 137'592 auf 161'820 Personen. Dies entspricht einer Zunahme von 24'228 Personen (+17%). Die Arbeitslosenquote wurde dementsprechend nach unten korrigiert. Die Differenz bei der Arbeitslosenquote im Juni sieht wie folgt aus:

	<b>Neue Arbeitslosenquote (gemäss Volkszählung 2010)</b>	<b>Alte Arbeitslosenquote (gemäss Volkszählung 2000)</b>	<b>Diff.</b>
<b>Schweiz</b>	2.7%	2.9%	-0.2 Pkt
<b>Wallis</b>	2.8%	3.3%	-0,5 Pkt
<b>Oberwallis</b>	1.2%	1.3%	-0,1 Pkt
<b>Mittelwallis</b>	3.5%	4.0%	-0,5 Pkt
<b>Unterwallis</b>	3.1%	4.1%	-1 Pkt

***Differenz zwischen den Arbeitslosenquoten gemäss den Volkszählungen 2000 und 2010***

## 2. Tabellen und Grafiken

### 2.1 Registrierte Arbeitslose nach Kantonen

Juni 2012				
Bestände	Veränderungen zum Vormonat		Quote	Veränderungen zum Vormonat in Prozentpunkten
114868	-3992	<b>Schweiz</b>	<b>2.7</b>	0.0
21949	-607	<b>Zürich</b>	<b>2.8</b>	-0.1
9755	-343	<b>Bern</b>	<b>1.8</b>	-0.1
3704	-138	<b>Luzern</b>	<b>1.7</b>	-0.1
190	-35	<b>Uri</b>	<b>1.0</b>	-0.2
921	-73	<b>Schwyz</b>	<b>1.1</b>	-0.1
180	5	<b>Obwalden</b>	<b>0.9</b>	0.1
170	-17	<b>Nidwalden</b>	<b>0.7</b>	-0.1
487	-26	<b>Glarus</b>	<b>2.2</b>	-0.1
1073	-25	<b>Zug</b>	<b>1.7</b>	0.0
3151	-47	<b>Fribourg</b>	<b>2.1</b>	0.0
3177	-54	<b>Solothurn</b>	<b>2.2</b>	-0.1
3236	-185	<b>Basel-Stadt</b>	<b>3.4</b>	-0.2
3946	-32	<b>Basel-Landschaft</b>	<b>2.7</b>	0.0
1010	-31	<b>Schaffhausen</b>	<b>2.4</b>	-0.1
416	10	<b>Appenzell A.Rh.</b>	<b>1.4</b>	0.0
91	5	<b>Appenzell I.Rh.</b>	<b>1.1</b>	0.1
5583	-94	<b>St. Gallen</b>	<b>2.1</b>	0.0
1448	-587	<b>Graubünden</b>	<b>1.3</b>	-0.6
8713	-277	<b>Aargau</b>	<b>2.5</b>	-0.1
2773	-129	<b>Thurgau</b>	<b>2.0</b>	0.0
6115	-224	<b>Ticino</b>	<b>3.8</b>	-0.1
16162	-291	<b>Vaud</b>	<b>4.3</b>	-0.1
4475	-585	<b>Valais</b>	<b>2.8</b>	-0.3
3904	-53	<b>Neuchâtel</b>	<b>4.4</b>	-0.1
11220	-145	<b>Genève</b>	<b>4.8</b>	0.0
1019	-14	<b>Jura</b>	<b>2.9</b>	0.0

Ab dem 1. Januar 2010 wird die Arbeitslosenquote auf Basis der aktiven Bevölkerung gemäss eidgenössischer Volkszählung 2010 berechnet und nicht mehr wie bis anhin gemäss jener von 2000. Für das Wallis stieg die Zahl der aktiven Bevölkerung von 137'592 auf 161'820 Personen. Dies entspricht einer Zunahme von 24'228 Personen (+17%). Die Arbeitslosenquote wurde dementsprechend nach unten korrigiert.

## 2.2 Registrierte Arbeitslose

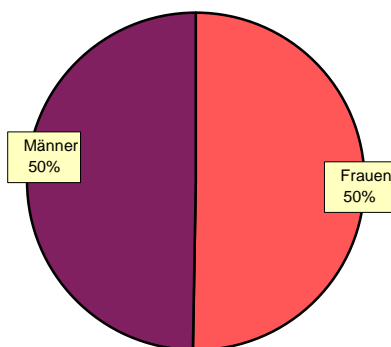
Mai 2011	Juni 2011	Mai 2012		Juni 2012					
Bestände				Bestände		Veränderungen zum Vormonat		Veränderung zum gleichen Monat des letzten Jahres	
				Anzahl	Anteil (in %)	absolut	relativ (in %)	absolut	relativ (in %)
4577	4077	5060	<b>Wallis</b>	<b>4475</b>	100.0	-585	-11.6	398	9.8
			<b>Nach Regionen:</b>						
734	578	741	<b>Oberwallis</b>	<b>511</b>	11.4	-230	-31.0	-67	-11.6
2020	1823	2336	<b>Mittelwallis</b>	<b>2125</b>	47.5	-211	-9.0	302	16.6
1823	1676	1983	<b>Unterwallis</b>	<b>1839</b>	41.1	-144	-7.3	163	9.7
			<b>Nach Geschlecht:</b>						
2393	2157	2488	<b>Frauen</b>	<b>2251</b>	50.3	-237	-9.5	94	4.4
2184	1920	2572	<b>Männer</b>	<b>2224</b>	49.7	-348	-13.5	304	15.8
			<b>Nach Nationalität:</b>						
2394	2231	2471	<b>Schweizer</b>	<b>2356</b>	52.6	-115	-4.7	125	5.6
2183	1846	2589	<b>Ausländer</b>	<b>2119</b>	47.4	-470	-18.2	273	14.8
			<b>Nach Alter:</b>						
710	614	751	<b>15-24 Jahre</b>	<b>718</b>	16.0	-33	-4.4	104	16.9
2786	2487	3125	<b>25-49 Jahre</b>	<b>2726</b>	60.9	-399	-12.8	239	9.6
1081	976	1184	<b>50 und mehr</b>	<b>1031</b>	23.0	-153	-12.9	55	5.6
			<b>Nach Erwerbsstatus:</b>						
4118	3638	4603	<b>Ganzarbeitslose</b>	<b>4026</b>	90.0	-577	-12.5	388	10.7
459	439	457	<b>Teilweise Arbeitslose</b>	<b>449</b>	10.0	-8	-1.8	10	2.3
			<b>Nach bisheriger Dauer:</b>						
3018	2618	3501	<b>1-6 Monate</b>	<b>2967</b>	66.3	-534	-15.3	349	13.3
951	887	1050	<b>7-12 Monate</b>	<b>1017</b>	22.7	-33	-3.1	130	14.7
608	572	509	<b>&gt; 1 Jahr</b>	<b>491</b>	11.0	-18	-3.5	-81	-14.2

## 2.3 Arbeitslosenquote

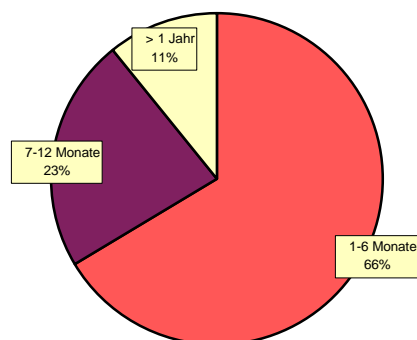
Mai 2011	Juni 2011	Mai 2012		Juni 2012		
Quote				Quote	Veränderungen zum Vormonat in Prozentpunkten	Veränderung zum gleichen Monat des letzten Jahres in Prozentpunkten
2.8	2.5	3.1	<b>Wallis</b>	<b>2.8</b>	-0.3	0.3
			<b>Nach Regionen:</b>			
1.8	1.4	1.8	<b>Oberwallis</b>	<b>1.2</b>	-0.6	-0.2
3.3	3.0	3.8	<b>Mittelwallis</b>	<b>3.5</b>	-0.3	0.5
3.1	2.8	3.4	<b>Unterwallis</b>	<b>3.1</b>	-0.3	0.3
			<b>Nach Geschlecht:</b>			
3.3	3.0	3.4	<b>Frauen</b>	<b>3.1</b>	-0.3	0.1
2.5	2.2	2.9	<b>Männer</b>	<b>2.5</b>	-0.4	0.3
			<b>Nach Nationalität:</b>			
1.9	1.8	2.0	<b>Schweizer</b>	<b>1.9</b>	-0.1	0.1
5.7	4.8	6.7	<b>Ausländer</b>	<b>5.5</b>	-1.2	0.7
			<b>Nach Alter:</b>			
3.2	2.8	3.4	<b>15-24 Jahre</b>	<b>3.2</b>	-0.2	0.4
2.9	2.6	3.2	<b>25-49 Jahre</b>	<b>2.8</b>	-0.4	0.2
2.6	2.3	2.8	<b>50 und mehr</b>	<b>2.4</b>	-0.4	0.1

## 2.4 Registrierte Arbeitslose nach Geschlecht, Dauer und Herkunft

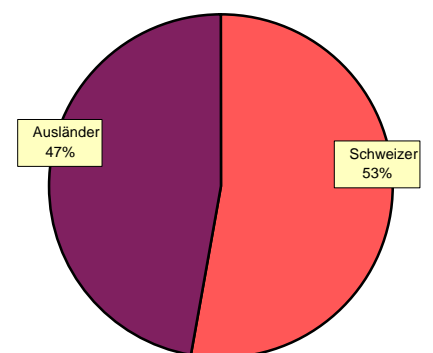
**Geschlecht**



**Dauer**



**Herkunft**



## 2.5 Registrierte Stellensuchende

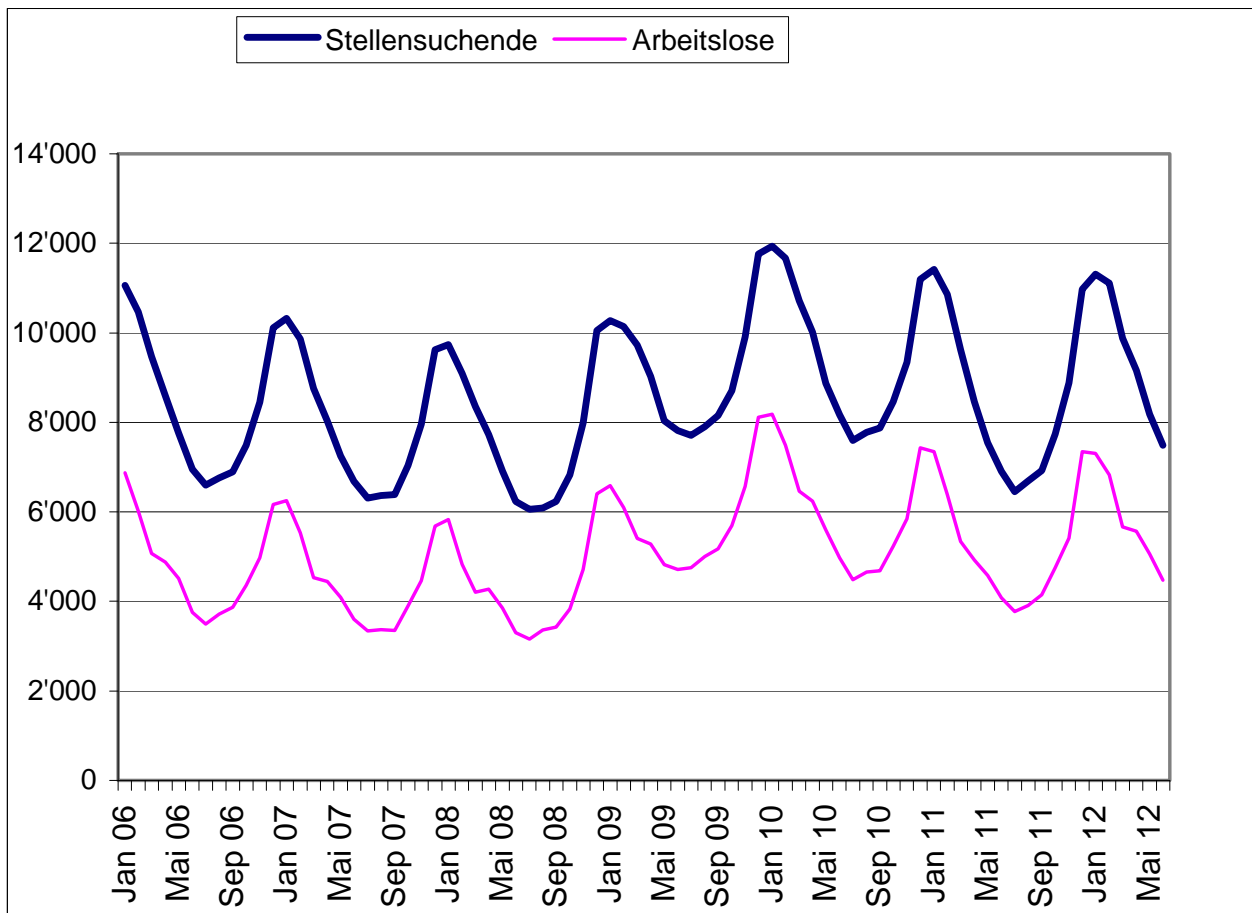
Mai 2011	Juni 2011	Mai 2012		Juni 2012					
Bestände				Bestände		Veränderungen zum Vormonat		Veränderung zum gleichen Monat des letzten Jahres	
				Anzahl	Anteil (in %)	absolut	relativ (in %)	absolut	relativ (in %)
7549	6904	8181	<b>Wallis</b>	<b>7492</b>	100	-689	-8.4	588	8.5
			<b>Nach Regionen:</b>						
1141	974	1175	<b>Oberwallis</b>	<b>874</b>	11.7	-302	-25.6	-101	-10.3
3372	3093	3632	<b>Mittelwallis</b>	<b>3405</b>	45.4	-227	-6.3	312	10.1
3036	2837	3374	<b>Unterwallis</b>	<b>3213</b>	42.9	-161	-4.8	376	13.3
			<b>Nach Geschlecht:</b>						
3976	3700	4120	<b>Frauen</b>	<b>3836</b>	51.2	-284	-6.9	136	3.7
3573	3204	4061	<b>Männer</b>	<b>3656</b>	48.8	-405	-10.0	452	14.1
			<b>Nach Nationalität:</b>						
3965	3733	3974	<b>Schweizer</b>	<b>3826</b>	51.1	-148	-3.7	93	2.5
3584	3171	4207	<b>Ausländer</b>	<b>3666</b>	48.9	-541	-12.9	495	15.6
			<b>Nach Alter:</b>						
1116	956	1180	<b>15-24 Jahre</b>	<b>1070</b>	14.3	-110	-9.3	114	11.9
4468	4120	4983	<b>25-49 Jahre</b>	<b>4540</b>	60.6	-443	-8.9	420	10.2
1965	1828	2018	<b>50 und mehr</b>	<b>1882</b>	25.1	-136	-6.7	54	3.0
			<b>Nach Erwerbsstatus:</b>						
6167	5541	6750	<b>Ganzstellensuchende</b>	<b>6097</b>	81.4	-653	-9.7	556	10.0
1382	1363	1431	<b>Teilweise Stellensuchende</b>	<b>1395</b>	18.6	-36	-2.5	32	2.3
			<b>Nach bisheriger Dauer:</b>						
3857	3437	4377	<b>1-6 Monate</b>	<b>3790</b>	50.6	-587	-13.4	353	10.3
1787	1610	2109	<b>7-12 Monate</b>	<b>2058</b>	27.5	-51	-2.4	448	27.8
1905	1857	1695	<b>&gt; 1 Jahr</b>	<b>1644</b>	21.9	-51	-3.0	-213	-11.5



## 2.6 Stellensuchendenquote

Mai 2011	Juni 2011	Mai 2012		Juni 2012		
Quote				Quote	Veränderungen zum Vormonat in Prozentpunkten	Veränderung zum gleichen Monat des letzten Jahres in Prozentpunkten
4.7	4.3	5.1	<b>Wallis</b>	<b>4.6</b>	-0.5	0.3
			<b>Nach Regionen:</b>			
2.7	2.3	2.8	<b>Oberwallis</b>	<b>2.1</b>	-0.7	-0.2
5.5	5.0	5.9	<b>Mittelwallis</b>	<b>5.6</b>	-0.3	0.6
5.2	4.8	5.7	<b>Unterwallis</b>	<b>5.5</b>	-0.2	0.7
			<b>Nach Geschlecht:</b>			
5.5	5.1	5.7	<b>Frauen</b>	<b>5.3</b>	-0.4	0.2
4.0	3.6	4.6	<b>Männer</b>	<b>4.1</b>	-0.5	0.5
			<b>Nach Nationalität:</b>			
3.2	3.0	3.2	<b>Schweizer</b>	<b>3.1</b>	-0.1	0.1
9.3	8.3	10.9	<b>Ausländer</b>	<b>9.5</b>	-1.4	1.2
			<b>Nach Alter:</b>			
5.0	4.3	5.3	<b>15-24 Jahre</b>	<b>4.8</b>	-0.5	0.5
4.6	4.2	5.1	<b>25-49 Jahre</b>	<b>4.7</b>	-0.4	0.5
4.6	4.3	4.8	<b>50 und mehr</b>	<b>4.4</b>	-0.4	0.1

## 2.7 Entwicklung der Zahl der Arbeitslosen und der Stellensuchenden



## 2.8 Registrierte Arbeitslose nach RAV

Mai 2011	Juni 2011	Mai 2012		Juni 2012					
Bestände				Bestände		Veränderungen zum Vormonat		Veränderung zum gleichen Monat des letzten Jahres	
				Anzahl	Anteil (in %)	absolut	relativ (in %)	absolut	relativ (in %)
4573	4074	5057	<b>Wallis</b>	<b>4475</b>	100.0	-582	-11.5	401	9.8
730	577	742	<b>Oberwallis</b>	<b>511</b>	11.4	-231	-31.1	-66	-11.4
743	644	917	<b>Sierre</b>	<b>794</b>	17.7	-123	-13.4	150	23.3
1279	1178	1420	<b>Sion</b>	<b>1334</b>	29.8	-86	-6.1	156	13.2
971	889	1104	<b>Martigny</b>	<b>1010</b>	22.6	-94	-8.5	121	13.6
850	786	874	<b>Monthey / St-Maurice</b>	<b>825</b>	18.4	-49	-5.6	39	5.0

## 2.9 Arbeitslosenquote nach RAV

Mai 2011	Juni 2011	Mai 2012		Juni 2012		
Quote				Quote	Veränderungen zum Vormonat in Prozentpunkten	Veränderung zum gleichen Monat des letzten Jahres in Prozentpunkten
2.8	2.5	3.1	<b>Wallis</b>	<b>2.8</b>	-0.3	0.3
1.8	1.4	1.8	<b>Oberwallis</b>	<b>1.2</b>	-0.6	-0.2
3.5	3.0	4.2	<b>Sierre</b>	<b>3.7</b>	-0.5	0.7
3.2	3.0	3.6	<b>Sion</b>	<b>3.4</b>	-0.2	0.4
2.9	2.7	3.3	<b>Martigny</b>	<b>3.0</b>	-0.3	0.3
3.3	3.1	3.5	<b>Monthey / St-Maurice</b>	<b>3.3</b>	-0.2	0.2

## 2.10 Registrierte Stellensuchende nach RAV

Mai 2011	Juni 2011	Mai 2012		Juni 2012					
Bestände				Bestände		Veränderungen zum Vormonat		Veränderung zum gleichen Monat des letzten Jahres	
				Anzahl	Anteil (in %)	absolut	relativ (in %)	absolut	relativ (in %)
7547	6902	8179	<b>Wallis</b>	<b>7492</b>	100.0	-687	-8.4	590	8.5
1139	973	1178	<b>Oberwallis</b>	<b>875</b>	11.7	-303	-25.7	-98	-10.1
1096	982	1280	<b>Sierre</b>	<b>1153</b>	15.4	-127	-9.9	171	17.4
2280	2112	2351	<b>Sion</b>	<b>2255</b>	30.1	-96	-4.1	143	6.8
1724	1604	1990	<b>Martigny</b>	<b>1888</b>	25.2	-102	-5.1	284	17.7
1308	1231	1380	<b>Monthey / St-Maurice</b>	<b>1321</b>	17.6	-59	-4.3	90	7.3

## 2.11 Stellensuchendenquote nach RAV

Mai 2011	Juni 2011	Mai 2012		Juni 2012		
Quote				Quote	Veränderungen zum Vormonat in Prozentpunkten	Veränderung zum gleichen Monat des letzten Jahres in Prozentpunkten
4.7	4.3	5.1	<b>Wallis</b>	<b>4.6</b>	-0.5	0.3
2.7	2.3	2.8	<b>Oberwallis</b>	<b>2.1</b>	-0.7	-0.2
5.1	4.6	5.9	<b>Sierre</b>	<b>5.3</b>	-0.6	0.7
5.7	5.3	5.9	<b>Sion</b>	<b>5.7</b>	-0.2	0.4
5.1	4.8	5.9	<b>Martigny</b>	<b>5.6</b>	-0.3	0.8
5.1	4.8	5.5	<b>Monthey / St-Maurice</b>	<b>5.2</b>	-0.3	0.4

## 2.12 Status der Stellensuchenden nach RAV

Juni 2012	Arbeitslose	Nicht arbeitslose Stellen- suchende	Davon							Total der Stellensuchenden
			Zwischenverdienste	Programme zur vorübergehenden Beschäftigung inkl. MOSE	Umschulung / Weiterbildung	spezifische Massnahmen (EAZ, AZ, FSE)	Arbeitsunfähigkeit, Militär	kantonale Massnahmen (BEV, KEAZ)	auf Arbeitssuche	
<b>Oberwallis</b>	<b>511</b>	<b>363</b>	<b>134</b>	<b>136</b>	<b>8</b>	<b>5</b>	<b>56</b>	<b>2</b>	<b>22</b>	<b>874</b>
Veränderung zum Vormonat	-231	-72	-18	-41	1	-1	-2	-3	-8	-303
<b>Mittelwallis</b>	<b>2'128</b>	<b>1'280</b>	<b>796</b>	<b>154</b>	<b>15</b>	<b>24</b>	<b>85</b>	<b>68</b>	<b>138</b>	<b>3'408</b>
Veränderung zum Vormonat	-209	-14	2	2	1	8	-1	-5	-21	-223
<b>Sierre</b>	<b>794</b>	<b>359</b>	<b>234</b>	<b>56</b>	<b>2</b>	<b>2</b>	<b>27</b>	<b>24</b>	<b>14</b>	<b>1'153</b>
Veränderung zum Vormonat	-123	-4	-10	10	2	-1	-3	-2	0	-127
<b>Sion</b>	<b>1'334</b>	<b>921</b>	<b>562</b>	<b>98</b>	<b>13</b>	<b>22</b>	<b>58</b>	<b>44</b>	<b>124</b>	<b>2'255</b>
Veränderung zum Vormonat	-86	-10	12	-8	-1	9	2	-3	-21	-96
<b>Unterwallis</b>	<b>1'835</b>	<b>1'375</b>	<b>855</b>	<b>127</b>	<b>31</b>	<b>16</b>	<b>128</b>	<b>66</b>	<b>152</b>	<b>3'210</b>
Veränderung zum Vormonat	-143	-17	27	-55	2	-3	3	-8	17	-160
<b>Martigny</b>	<b>1'010</b>	<b>878</b>	<b>601</b>	<b>64</b>	<b>10</b>	<b>1</b>	<b>88</b>	<b>29</b>	<b>85</b>	<b>1'888</b>
Veränderung zum Vormonat	-94	-8	11	-28	5	0	-4	-6	14	-102
<b>Monthey / St-Maurice</b>	<b>825</b>	<b>497</b>	<b>254</b>	<b>63</b>	<b>21</b>	<b>15</b>	<b>40</b>	<b>37</b>	<b>67</b>	<b>1'322</b>
Veränderung zum Vormonat	-49	-9	16	-27	-3	-3	7	-2	3	-58
<b>Wallis</b>	<b>4'474</b>	<b>3'018</b>	<b>1'785</b>	<b>417</b>	<b>54</b>	<b>45</b>	<b>269</b>	<b>136</b>	<b>312</b>	<b>7'492</b>
Veränderung zum Vormonat	-583	-103	11	-94	4	4	0	-16	-12	-686

Die Tabelle 2.12 kann Differenzen zu den restlichen Tabellen des Statistikkbulletins aufweisen auf Grund von Stellensuchenden mit Wohnsitz im Wallis, welche jedoch in einem ausserkantonalen RAV eingeschrieben sind.  
Weitere Erläuterungen siehe Seiten 26-27.

## 2.13 Registrierte Arbeitslose (AL) und Stellensuchende (STES) nach Gemeinden

Juni 2012											
Bestände			Bestände			Bestände			Bestände		
Oberwallis		Oberwallis		Mittelwallis		Unterwallis		AL		STES	
AL	STES	AL	STES	AL	STES	AL	STES	AL	STES	AL	STES
Agarn	5	9	Mörel-Filet	6	10	Anniviers	28	40	Bagnes	139	225
Albinen	1	2	Mund	1	1	Arbaz	10	13	Bourg-Saint-Pierre	2	5
Ausserberg	1	1	Münster-Geschinen	3	5	Ardon	36	71	Bovernier	10	19
Baltschieder	3	4	Naters	54	94	Ayent	66	100	Champéry	11	18
Bellwald	1	1	Niedergesteln	2	3	Chalais	54	72	Charrat	21	47
Betten	2	3	Niederwald	0	0	Chamoson	55	103	Collombey-Muraz	106	177
Binn	0	0	Oberems	0	0	Chermignon	60	77	Collonges	17	23
Birgisch	0	0	Obergoms	6	6	Chippis	27	53	Dorénaz	15	22
Bister	0	0	Randa	3	5	Conthey	150	252	Evionnaz	16	29
Bitsch	3	8	Raron	10	14	Evolène	23	39	Finhaut	7	9
Blatten	2	2	Reckingen-Gluringen	3	6	Grimisuat	38	59	Fully	111	215
Blitzingen	0	0	Ried-Brig	7	14	Grône	37	48	Isérables	11	16
Brig-Glis	73	127	Riederalp	3	4	Hérémente	6	14	Leytron	50	78
Bürchen	3	4	Saas-Almagell	1	2	Icogne	3	8	Liddes	6	9
Eggerberg	2	2	Saas-Balen	7	11	Lens	59	85	Martigny	326	658
Eischoll	0	1	Saas-Fee	38	50	Les Agettes	7	12	Martigny-Combe	34	58
Eisten	2	2	Saas-Grund	15	22	Miège	22	26	Massongex	22	35
Embd	0	0	Salgesch	4	5	Mollens	14	17	Mex	2	3
Ergisch	1	1	Simplon	0	0	Mont-Noble	10	14	Monthey	346	552
Ernen	1	2	St.Niklaus	6	12	Montana	53	74	Orsières	24	45
Erschmatt	0	2	Stalden	5	9	Nendaz	121	180	Port-Valais	41	76
Ferden	1	1	Staldenried	1	1	Randogne	64	93	Riddes	38	70
Fiesch	7	17	Steg-Hohtenn	5	18	Saint-Léonard	22	33	Saillon	30	56
Fieschertal	2	2	Täsch	22	38	Saint-Martin	10	14	Saint-Gingolph	8	16
Gampel-Bratsch	8	16	Termen	1	1	Salins	12	25	Saint-Maurice	73	117
Grächen	9	16	Törbel	0	0	Savièse	71	127	Salvan	14	25
Grafschaft	0	0	Turtmann	7	14	Sierre	320	481	Saxon	95	188
Grensiols	0	1	Unterbäch	1	1	Sion	601	1038	Sembrancher	7	17
Guttet-Feschel	1	4	Unterems	0	0	Venthône	8	12	Trient	4	4
Inden	0	3	Varen	3	6	Vétroz	89	145	Troistorrents	60	86
Kippel	1	3	Visp	37	71	Vex	21	36	Val-d'Illiez	24	30
Lalden	1	2	Visperterminen	1	3	Veyras	25	38	Vernayaz	40	74
Lax	4	5	Wiler(Lötschen)	2	4	Veysonnaz	3	6	Vérossaz	4	9
Leuk	23	42	Zeneggen	2	3				Vionnaz	35	52
Leukerbad	32	45	Zermatt	65	112				Vollèges	12	27
Martisberg	0	0	Zwischbergen	0	0				Vouvry	78	123

## 2.14 Registrierte Arbeitslose nach Wirtschaftszweigen

Mai 2011	Juni 2011	Mai 2012			Juni 2012					
Bestände					Bestände		Veränderungen zum Vormonat		Veränderung zum gleichen Monat des letzten Jahres	
					Anzahl	Anteil (in %)	absolut	relativ (in %)	absolut	relativ (in %)
4577	4077	5060	<b>Wallis</b>		<b>4475</b>	100.0	-585	-11.6	398	9.8
74	62	96	A	<b>Sektor 1 (Land- und Forstwirtschaft)</b>	<b>65</b>	1.5	-31	-32.3	3	4.8
678	579	810	B-F	<b>Sektor 2 (Industrie und Baugewerbe)</b>	<b>735</b>	16.4	-75	-9.3	156	26.9
3518	3147	3787	G-T	<b>Sektor 3 (Dienstleistungen)</b>	<b>3338</b>	74.6	-449	-11.9	191	6.1
74	62	96	A 01-03	<b>Land- und Forstwirtschaft, Fischerei</b>	<b>65</b>	1.5	-31	-32.3	3	4.8
0	0	2	B 05-09	<b>Bergbau, Steine und Erden</b>	<b>2</b>	0.0	0	0.0	2	100.0
64	56	47	C 10-12	<b>Nahrungsmittel, Getränke, Tabak</b>	<b>51</b>	1.1	4	8.5	-5	-8.9
8	4	7	C 13-14	<b>Textilien und Bekleidung</b>	<b>6</b>	0.1	-1	-14.3	2	50.0
5	4	4	C 15	<b>Leder, Lederwaren und Schuhe</b>	<b>4</b>	0.1	0	0.0	0	0.0
29	22	61	C 16	<b>Holz-, Flecht-, Korb- und Korkwaren</b>	<b>55</b>	1.2	-6	-9.8	33	150.0
32	29	35	C 17-18	<b>Papier- und Druckgewerbe</b>	<b>37</b>	0.8	2	5.7	8	27.6
52	51	39	C 19-21	<b>Chemische Industrie, Mineralölverarbeitung</b>	<b>45</b>	1.0	6	15.4	-6	-11.8
6	6	5	C 22	<b>Gummi- und Kunststoffwaren</b>	<b>3</b>	0.1	-2	-40.0	-3	-50.0
9	6	17	C 23	<b>Glas, Keramik, Zementwaren</b>	<b>16</b>	0.4	-1	-5.9	10	166.7
82	72	96	C 24-25	<b>Metallerzeugung, Metallerzeugnisse</b>	<b>95</b>	2.1	-1	-1.0	23	31.9
38	38	37	C 26-27	<b>Elektrotechnik, Elektronik, Uhren, Optik</b>	<b>39</b>	0.9	2	5.4	1	2.6
21	15	18	C 28	<b>Maschinenbau</b>	<b>21</b>	0.5	3	16.7	6	40.0
5	2	3	C 29-30	<b>Fahrzeugbau</b>	<b>2</b>	0.0	-1	-33.3	0	0.0
9	8	19	C 31-33	<b>Möbel; Reparatur von Maschinen</b>	<b>18</b>	0.4	-1	-5.3	10	125.0
16	17	17	D 35	<b>Energieversorgung</b>	<b>15</b>	0.3	-2	-11.8	-2	-11.8
11	10	11	E 36-39	<b>Recycling; Wasserversorgung</b>	<b>9</b>	0.2	-2	-18.2	-1	-10.0
291	239	392	F 41-43	<b>Baugewerbe</b>	<b>317</b>	7.1	-75	-19.1	78	32.6
746	698	797	G 45-47	<b>Handel; Reparatur- und Autogewerbe</b>	<b>752</b>	16.8	-45	-5.6	54	7.7
198	165	213	H 49-53	<b>Verkehr und Transport</b>	<b>158</b>	3.5	-55	-25.8	-7	-4.2
1164	908	1136	I 55-56	<b>Gastgewerbe</b>	<b>876</b>	19.6	-260	-22.9	-32	-3.5
49	54	40	J 58-63	<b>Information und Kommunikation</b>	<b>42</b>	0.9	2	5.0	-12	-22.2
130	124	147	K 64-66	<b>Finanz- und Versicherungsdienstleistungen</b>	<b>137</b>	3.1	-10	-6.8	13	10.5
50	45	61	L 68	<b>Grundstücks- und Wohnungswesen</b>	<b>66</b>	1.5	5	8.2	21	46.7
147	144	136	M 69-75	<b>Freiberufliche, technische und wissensch.DL</b>	<b>147</b>	3.3	11	8.1	3	2.1
378	352	595	N 77-82	<b>Sonstige wirtschaftliche Dienstleistungen</b>	<b>480</b>	10.7	-115	-19.3	128	36.4
87	83	78	O 84	<b>Öffentl. Verwaltung, Sozialversicherungen</b>	<b>79</b>	1.8	1	1.3	-4	-4.8
142	150	138	P 85	<b>Erziehung und Unterricht</b>	<b>167</b>	3.7	29	21.0	17	11.3
258	263	261	Q 86-89	<b>Gesundheits- und Sozialwesen</b>	<b>257</b>	5.7	-4	-1.5	-6	-2.3
68	64	56	R 90-93	<b>Kunst, Unterhaltung und Erholung</b>	<b>59</b>	1.3	3	5.4	-5	-7.8
94	90	115	S 94-96	<b>Sonstige Dienstleistungen</b>	<b>110</b>	2.5	-5	-4.3	20	22.2
7	7	14	T 97-98	<b>Private Haushalte</b>	<b>8</b>	0.2	-6	-42.9	1	14.3
307	289	367	U	<b>Keine Angaben</b>	<b>337</b>	7.5	-30	-8.2	48	16.6

## 2.15 Registrierte Arbeitslose nach Berufsgruppen - Wallis

Mai 2011	Juni 2011	Mai 2012		Juni 2012						
Bestände					Bestände		Veränderungen zum Vormonat		Veränderung zum gleichen Monat des letzten Jahres	
					Anzahl	Anteil (in %)	absolut	relativ (in %)	absolut	relativ (in %)
4577	4077	5060	<b>Wallis</b>	<b>4475</b>	100.0	-585	-11.6	398	9.8	
137	112	164	11 <b>Land-, Forstwirtschaft und Tierzucht</b>	<b>114</b>	2.5	-50	-30.5	2	1.8	
66	64	58	21 <b>Lebens- und Genussmittelherstellung und -verarbeitung</b>	<b>62</b>	1.4	4	6.9	-2	-3.1	
31	24	27	22 <b>Textil- und Lederherstellung sowie -verarbeitung</b>	<b>24</b>	0.5	-3	-11.1	0	0.0	
0	0	0	23 <b>Keramik- und Glasverarbeitung</b>	<b>0</b>	0.0	0	0.0	0	0.0	
121	110	120	24 <b>Metallverarbeitung und Maschinenbau</b>	<b>104</b>	2.3	-16	-13.3	-6	-5.5	
51	42	70	25 <b>Elektrotechnik und Elektronik, Uhrenindustrie,</b>	<b>58</b>	1.3	-12	-17.1	16	38.1	
43	34	76	26 <b>Fahrzeug- und Gerätebau und -unterhalt</b>	<b>64</b>	1.4	-12	-15.8	30	88.2	
22	15	16	27 <b>Graphische Industrie</b>	<b>19</b>	0.4	3	18.8	4	26.7	
24	22	27	28 <b>Chemie- und Kunststoffverfahren</b>	<b>29</b>	0.6	2	7.4	7	31.8	
96	93	146	29 <b>Übrige be- und verarbeitende Berufe</b>	<b>140</b>	3.1	-6	-4.1	47	50.5	
36	33	39	31 <b>Ingenieurberufe</b>	<b>42</b>	0.9	3	7.7	9	27.3	
19	19	17	32 <b>Techniker/innen</b>	<b>17</b>	0.4	0	0.0	-2	-10.5	
83	79	93	33-34 <b>Technische Zeichner/innen und Fachkräfte</b>	<b>93</b>	2.1	0	0.0	14	17.7	
30	28	47	35 <b>Maschinen/Maschinentinnen</b>	<b>30</b>	0.7	-17	-36.2	2	7.1	
51	49	46	36 <b>Informatik</b>	<b>42</b>	0.9	-4	-8.7	-7	-14.3	
378	286	584	41 <b>Baugewerbe</b>	<b>425</b>	9.5	-159	-27.2	139	48.6	
4	5	9	42 <b>Bergbau, Stein- und Baustoffherstellung sowie -verarbeitung</b>	<b>9</b>	0.2	0	0.0	4	80.0	
536	508	518	51 <b>Handel und Verkauf</b>	<b>490</b>	10.9	-28	-5.4	-18	-3.5	
49	48	59	52 <b>Werbung und Marketing, Tourismus und Treuhand</b>	<b>60</b>	1.3	1	1.7	12	25.0	
181	153	230	53 <b>Transport und Verkehr</b>	<b>196</b>	4.4	-34	-14.8	43	28.1	
17	17	22	54 <b>Post- und Fernmeldewesen</b>	<b>23</b>	0.5	1	4.5	6	35.3	
1246	989	1308	61 <b>Gastgewerbe und Hauswirtschaft</b>	<b>1027</b>	22.9	-281	-21.5	38	3.8	
184	176	216	62 <b>Reinigung, Hygiene und Körperpflege</b>	<b>208</b>	4.6	-8	-3.7	32	18.2	
110	113	102	71 <b>Unternehmer/innen, Direktoren/Direktorinnen und leitende Beamte/Beamtinnen</b>	<b>104</b>	2.3	2	2.0	-9	-8.0	
450	444	455	72 <b>Kaufmännische und administrative Berufe</b>	<b>461</b>	10.3	6	1.3	17	3.8	
32	33	48	73 <b>Bank- und Versicherungsgewerbe</b>	<b>46</b>	1.0	-2	-4.2	13	39.4	
43	40	42	74 <b>Sicherheits- und Ordnungspflege</b>	<b>37</b>	0.8	-5	-11.9	-3	-7.5	
5	8	8	75 <b>Rechtswesen</b>	<b>10</b>	0.2	2	25.0	2	25.0	
28	27	23	81 <b>Medienschaffende und verwandte Berufe</b>	<b>23</b>	0.5	0	0.0	-4	-14.8	
26	29	30	82 <b>Künstlerische Berufe</b>	<b>32</b>	0.7	2	6.7	3	10.3	
106	116	129	83-84 <b>Unterricht, Bildung, Seelsorge und Fürsorge</b>	<b>132</b>	2.9	3	2.3	16	13.8	
39	42	49	85 <b>Wissenschaften</b>	<b>48</b>	1.1	-1	-2.0	6	14.3	
180	175	166	86 <b>Gesundheitswesen</b>	<b>167</b>	3.7	1	0.6	-8	-4.6	
8	10	8	87 <b>Sport und Unterhaltung</b>	<b>13</b>	0.3	5	62.5	3	30.0	
6	7	6	91 <b>Dienstleistungsberufe, wenn nicht anderswo</b>	<b>9</b>	0.2	3	50.0	2	28.6	
136	127	101	92-93 <b>Übrige Berufe</b>	<b>117</b>	2.6	16	15.8	-10	-7.9	
3	0	1	<b>Keine Angaben</b>	<b>0</b>	0.0	-1	-100.0	0	0.0	



## 2.16 Registrierte Arbeitslose nach Berufsgruppen - Oberwallis

Bestände	Veränderungen zum Vormonat	Veränderung zum gleichen Monat des letzten Jahres							
Anzahl	Anteil (in %)	absolut	relativ (in %)	absolut	relativ (in %)				
734	578	741		<b>511</b>	100.0	-230	-31.0	-67	-11.6
			<b>Oberwallis</b>						
4	3	7	11 Land-, Forstwirtschaft und Tierzucht	7	1.4	0	0.0	4	133.3
10	8	1	21 Lebens- und Genussmittelherstellung und -verarbeitung	4	0.8	3	300.0	-4	-50.0
0	0	0	22 Textil- und Lederherstellung sowie -verarbeitung	0	0.0	0	0.0	0	0.0
0	0	0	23 Keramik- und Glasverarbeitung	0	0.0	0	0.0	0	0.0
13	9	11	24 Metallverarbeitung und Maschinenbau	7	1.4	-4	-36.4	-2	-22.2
4	5	5	25 Elektrotechnik und Elektronik, Uhrenindustrie, Fahrzeug- und Gerätebau und -unterhalt	1	0.2	-4	-80.0	-4	-80.0
4	3	4	26 Holzverarbeitung sowie Papierherstellung und -verarbeitung	1	0.2	-3	-75.0	-2	-66.7
1	0	4	27 Graphische Industrie	2	0.4	-2	-50.0	2	100.0
5	4	2	28 Chemie- und Kunststoffverfahren	3	0.6	1	50.0	-1	-25.0
15	13	15	29 Übrige be- und verarbeitende Berufe	8	1.6	-7	-46.7	-5	-38.5
4	3	1	31 Ingenieurberufe	1	0.2	0	0.0	-2	-66.7
2	2	2	32 Techniker/innen	2	0.4	0	0.0	0	0.0
3	2	5	33-34 Technische Zeichner/innen und Fachkräfte	5	1.0	0	0.0	3	150.0
13	10	8	35 Maschinisten/Maschinistinnen	5	1.0	-3	-37.5	-5	-50.0
4	3	2	36 Informatik	1	0.2	-1	-50.0	-2	-66.7
62	38	53	41 Baugewerbe	37	7.2	-16	-30.2	-1	-2.6
0	0	1	42 Bergbau, Stein- und Baustoffherstellung sowie -verarbeitung	1	0.2	0	0.0	1	100.0
91	77	63	51 Handel und Verkauf	49	9.6	-14	-22.2	-28	-36.4
6	5	7	52 Werbung und Marketing, Tourismus und Treuhand	6	1.2	-1	-14.3	1	20.0
21	20	36	53 Transport und Verkehr	29	5.7	-7	-19.4	9	45.0
0	1	0	54 Post- und Fernmeldewesen	1	0.2	1	100.0	0	0.0
361	262	386	61 Gastgewerbe und Hauswirtschaft	233	45.6	-153	-39.6	-29	-11.1
32	26	41	62 Reinigung, Hygiene und Körperpflege	34	6.7	-7	-17.1	8	30.8
7	10	11	71 Unternehmer/innen, Direktoren/Direktorinnen und leitende Beamte/Beamtinnen	13	2.5	2	18.2	3	30.0
29	29	25	72 Kaufmännische und administrative Berufe	21	4.1	-4	-16.0	-8	-27.6
1	2	0	73 Bank- und Versicherungsgewerbe	0	0.0	0	0.0	-2	-100.0
5	4	0	74 Sicherheits- und Ordnungspflege	0	0.0	0	0.0	-4	-100.0
0	0	1	75 Rechtswesen	1	0.2	0	0.0	1	100.0
6	5	0	81 Medienschaffende und verwandte Berufe	0	0.0	0	0.0	-5	-100.0
0	2	2	82 Künstlerische Berufe	2	0.4	0	0.0	0	0.0
9	10	14	83-84 Unterricht, Bildung, Seelsorge und Fürsorge	8	1.6	-6	-42.9	-2	-20.0
6	8	9	85 Wissenschaften	3	0.6	-6	-66.7	-5	-62.5
12	10	17	86 Gesundheitswesen	17	3.3	0	0.0	7	70.0
1	1	0	87 Sport und Unterhaltung	1	0.2	1	100.0	0	0.0
0	1	1	91 Dienstleistungsberufe, wenn nicht anderswo	1	0.2	0	0.0	0	0.0
2	2	7	92-93 Übrige Berufe	6	1.2	-1	-14.3	4	200.0
1	0	0	Keine Angaben	0	0.0	0	0.0	0	0.0

## 2.17 Registrierte Arbeitslose nach Berufsgruppen - Mittelwallis

Bestände	Bestände	Veränderungen zum Vormonat	Veränderung zum gleichen Monat des letzten Jahres		
Bestände	Veränderungen zum Vormonat	Veränderung zum gleichen Monat des letzten Jahres			
Anzahl	Anteil (in %)	absolut	relativ (in %)	absolut	relative (en %)
Mai 2011	Juni 2011	Mai 2012		Juni 2012	
2020	1823	2336	Mittelwallis	2125	100.0
72	58	92	11 Land-, Forstwirtschaft und Tierzucht	60	2.8
29	29	30	21 Lebens- und Genussmittelherstellung und -verarbeitung	32	1.5
12	9	14	22 Textil- und Lederherstellung sowie -verarbeitung	10	0.5
0	0	0	23 Keramik- und Glasverarbeitung	0	0.0
49	52	48	24 Metallverarbeitung und Maschinenbau	48	2.3
27	23	33	25 Elektrotechnik und Elektronik, Uhrenindustrie, Fahrzeug- und Gerätebau und -unterhalt	30	1.4
21	16	44	26 Holzverarbeitung sowie Papierherstellung und -verarbeitung	39	1.8
11	9	8	27 Graphische Industrie	11	0.5
7	5	4	28 Chemie- und Kunststoffverfahren	5	0.2
35	38	64	29 Übrige be- und verarbeitende Berufe	70	3.3
18	15	23	31 Ingenieurberufe	24	1.1
12	11	10	32 Techniker/innen	9	0.4
35	32	41	33-34 Technische Zeichner/innen und Fachkräfte	40	1.9
11	8	22	35 Maschinisten/Maschinistinnen	16	0.8
29	28	25	36 Informatik	21	1.0
166	134	269	41 Baugewerbe	188	8.8
3	2	7	42 Bergbau, Stein- und Baustoffherstellung sowie -verarbeitung	6	0.3
231	228	257	51 Handel und Verkauf	253	11.9
25	24	27	52 Werbung und Marketing, Tourismus und Treuhand	30	1.4
85	74	95	53 Transport und Verkehr	82	3.9
6	5	8	54 Post- und Fernmeldewesen	9	0.4
517	418	545	61 Gastgewerbe und Hauswirtschaft	449	21.1
68	69	93	62 Reinigung, Hygiene und Körperpflege	94	4.4
50	48	40	71 Unternehmer/innen, Direktoren/Direktorinnen und leitende Beamte/Beamtinnen	37	1.7
196	191	233	72 Kaufmännische und administrative Berufe	241	11.3
15	14	32	73 Bank- und Versicherungsgewerbe	27	1.3
19	18	24	74 Sicherheits- und Ordnungspflege	23	1.1
3	5	5	75 Rechtswesen	7	0.3
8	7	14	81 Medienschaffende und verwandte Berufe	13	0.6
16	16	14	82 Künstlerische Berufe	15	0.7
53	52	64	83-84 Unterricht, Bildung, Seelsorge und Fürsorge	69	3.2
24	25	28	85 Wissenschaften	28	1.3
87	83	70	86 Gesundheitswesen	78	3.7
3	4	2	87 Sport und Unterhaltung	6	0.3
4	5	2	91 Dienstleistungsberufe, wenn nicht anderswo	3	0.1
72	68	48	92-93 Übrige Berufe	52	2.4
1	0	1	Keine Angaben	0	0.0

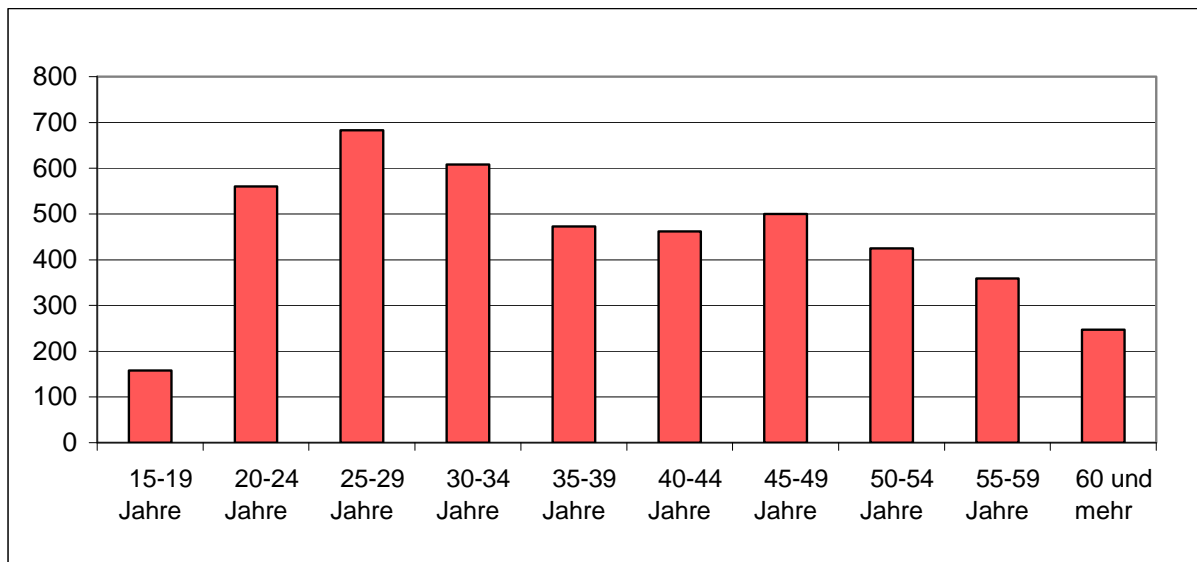
## 2.18 Registrierte Arbeitslose nach Berufsgruppen - Unterwallis

Bestände	Mai 2011	Juni 2011	Mai 2012		Juni 2012	Bestände		Veränderungen zum Vormonat		Veränderung zum gleichen Monat des letzten Jahres	
					Anzahl	Anteil (in %)	absolut	relativ (in %)	absolut	relativ (in %)	
	1823	1676	1983	<b>Unterwallis</b>	<b>1839</b>	100.0	-144	-7.3	163	9.7	
	61	51	65	11 Land-, Forstwirtschaft und Tierzucht	47	2.6	-18	-27.7	-4	-7.8	
	27	27	27	21 Lebens- und Genussmittelherstellung und -verarbeitung	26	1.4	-1	-3.7	-1	-3.7	
	19	15	13	22 Textil- und Lederherstellung sowie -verarbeitung	14	0.8	1	7.7	-1	-6.7	
	0	0	0	23 Keramik- und Glasverarbeitung	0	0.0	0	0.0	0	0.0	
	59	49	61	24 Metallverarbeitung und Maschinenbau	49	2.7	-12	-19.7	0	0.0	
	20	14	32	25 Elektrotechnik und Elektronik, Uhrenindustrie, Fahrzeug- und Gerätebau und -unterhalt	27	1.5	-5	-15.6	13	92.9	
	18	15	28	26 Holzverarbeitung sowie Papierherstellung und -verarbeitung	24	1.3	-4	-14.3	9	60.0	
	10	6	4	27 Graphische Industrie	6	0.3	2	50.0	0	0.0	
	12	13	21	28 Chemie- und Kunststoffverfahren	21	1.1	0	0.0	8	61.5	
	46	42	67	29 Übrige be- und verarbeitende Berufe	62	3.4	-5	-7.5	20	47.6	
	14	15	15	31 Ingenieurberufe	17	0.9	2	13.3	2	13.3	
	5	6	5	32 Techniker/innen	6	0.3	1	20.0	0	0.0	
	45	45	47	33-34 Technische Zeichner/innen und Fachkräfte	48	2.6	1	2.1	3	6.7	
	6	10	17	35 Maschinisten/Maschinistinnen	9	0.5	-8	-47.1	-1	-10.0	
	18	18	19	36 Informatik	20	1.1	1	5.3	2	11.1	
	150	114	262	41 Baugewerbe	200	10.9	-62	-23.7	86	75.4	
	1	3	1	42 Bergbau, Stein- und Baustoffherstellung sowie -verarbeitung	2	0.1	1	100.0	-1	-33.3	
	214	203	198	51 Handel und Verkauf	188	10.2	-10	-5.1	-15	-7.4	
	18	19	25	52 Werbung und Marketing, Tourismus und Treuhand	24	1.3	-1	-4.0	5	26.3	
	75	59	99	53 Transport und Verkehr	85	4.6	-14	-14.1	26	44.1	
	11	11	14	54 Post- und Fernmeldewesen	13	0.7	-1	-7.1	2	18.2	
	368	309	377	61 Gastgewerbe und Hauswirtschaft	345	18.8	-32	-8.5	36	11.7	
	84	81	82	62 Reinigung, Hygiene und Körperpflege	80	4.4	-2	-2.4	-1	-1.2	
	53	55	51	71 Unternehmer/innen, Direktoren/Direktorinnen und leitende Beamte/Beamtinnen	54	2.9	3	5.9	-1	-1.8	
	225	224	197	72 Kaufmännische und administrative Berufe	199	10.8	2	1.0	-25	-11.2	
	16	17	16	73 Bank- und Versicherungsgewerbe	19	1.0	3	18.8	2	11.8	
	19	18	18	74 Sicherheits- und Ordnungspflege	14	0.8	-4	-22.2	-4	-22.2	
	2	3	2	75 Rechtswesen	2	0.1	0	0.0	-1	-33.3	
	14	15	9	81 Medienschaffende und verwandte Berufe	10	0.5	1	11.1	-5	-33.3	
	10	11	14	82 Künstlerische Berufe	15	0.8	1	7.1	4	36.4	
	44	54	51	83-84 Unterricht, Bildung, Seelsorge und Fürsorge	55	3.0	4	7.8	1	1.9	
	9	9	12	85 Wissenschaften	17	0.9	5	41.7	8	88.9	
	81	82	79	86 Gesundheitswesen	72	3.9	-7	-8.9	-10	-12.2	
	4	5	6	87 Sport und Unterhaltung	6	0.3	0	0.0	1	20.0	
	2	1	3	91 Dienstleistungsberufe, wenn nicht anderswo	5	0.3	2	66.7	4	400.0	
	62	57	46	92-93 Übrige Berufe	58	3.2	12	26.1	1	1.8	
	1	0	0	Keine Angaben	0	0.0	0	0.0	0	0.0	

## 2.19 Registrierte Arbeitslose nach der zuletzt ausgeübten Funktion

Mai 2011	Juni 2011	Mai 2012		Juni 2012					
Bestände				Bestände		Veränderungen zum Vormonat		Veränderung zum gleichen Monat des letzten Jahres	
				Anzahl	Anteil (in %)	absolut	relativ (in %)	absolut	relativ (in %)
4577	4077	5060	<b>Wallis</b>	<b>4475</b>	100.0	-585	-11.6	398	9.8
19	20	14	<b>Selbständig</b>	<b>12</b>	0.3	-2	-14.3	-8	-40.0
80	76	76	<b>Kaderfunktion</b>	<b>74</b>	1.7	-2	-2.6	-2	-2.6
2438	2218	2665	<b>Fachfunktion</b>	<b>2494</b>	55.7	-171	-6.4	276	12.4
1874	1607	2144	<b>Hilfsfunktion</b>	<b>1718</b>	38.4	-426	-19.9	111	6.9
98	95	105	<b>Lehrling</b>	<b>105</b>	2.3	0	0.0	10	10.5
5	4	2	<b>Heimarbeiter</b>	<b>3</b>	0.1	1	50.0	-1	-25.0
63	57	54	<b>Schüler, Student</b>	<b>69</b>	1.5	15	27.8	12	21.1
0	0	0	<b>Keine Angaben</b>	<b>0</b>	0.0	0	0.0	0	0.0

## 2.20 Registrierte Arbeitslose nach Altersklassen



## 2.21 Registrierte Arbeitslose nach Altersklassen

Mai 2011	Juni 2011	Mai 2012		Juni 2012					
Bestände				Bestände		Veränderungen zum Vormonat		Veränderung zum gleichen Monat des letzten Jahres	
				Anzahl	Quote	absolut	relativ (in %)	absolut	relativ (in %)
4577	4077	5060	<b>Total</b>	<b>4475</b>	2.8	-585	-11.6	398	9.8
145	136	126	<b>15-19 Jahre</b>	<b>158</b>	1.9	32	25.4	22	16.2
565	478	625	<b>20-24 Jahre</b>	<b>560</b>	4.1	-65	-10.4	82	17.2
633	589	749	<b>25-29 Jahre</b>	<b>683</b>	3.7	-66	-8.8	94	16.0
596	512	692	<b>30-34 Jahre</b>	<b>608</b>	3.5	-84	-12.1	96	18.8
508	462	566	<b>35-39 Jahre</b>	<b>473</b>	2.6	-93	-16.4	11	2.4
503	446	537	<b>40-44 Jahre</b>	<b>462</b>	2.2	-75	-14.0	16	3.6
546	478	581	<b>45-49 Jahre</b>	<b>500</b>	2.2	-81	-13.9	22	4.6
457	415	520	<b>50-54 Jahre</b>	<b>425</b>	2.3	-95	-18.3	10	2.4
340	303	388	<b>55-59 Jahre</b>	<b>359</b>	2.5	-29	-7.5	56	18.5
284	258	276	<b>60 und mehr</b>	<b>247</b>	2.6	-29	-10.5	-11	-4.3
			<b>Männer</b>						
2184	1920	2572	<b>Total</b>	<b>2224</b>	2.5	-348	-13.5	304	15.8
70	66	70	<b>15-19 Jahre</b>	<b>85</b>	1.8	15	21.4	19	28.8
251	212	289	<b>20-24 Jahre</b>	<b>255</b>	3.5	-34	-11.8	43	20.3
280	258	348	<b>25-29 Jahre</b>	<b>317</b>	3.5	-31	-8.9	59	22.9
245	196	312	<b>30-34 Jahre</b>	<b>277</b>	2.8	-35	-11.2	81	41.3
254	232	303	<b>35-39 Jahre</b>	<b>243</b>	2.5	-60	-19.8	11	4.7
210	189	276	<b>40-44 Jahre</b>	<b>237</b>	2.1	-39	-14.1	48	25.4
258	220	303	<b>45-49 Jahre</b>	<b>246</b>	2.0	-57	-18.8	26	11.8
234	212	273	<b>50-54 Jahre</b>	<b>202</b>	2.1	-71	-26.0	-10	-4.7
195	171	229	<b>55-59 Jahre</b>	<b>214</b>	2.5	-15	-6.6	43	25.1
187	164	169	<b>60 und mehr</b>	<b>148</b>	2.4	-21	-12.4	-16	-9.8
			<b>Frauen</b>						
2393	2157	2488	<b>Total</b>	<b>2251</b>	3.1	-237	-9.5	94	4.4
75	70	56	<b>15-19 Jahre</b>	<b>73</b>	1.9	17	30.4	3	4.3
314	266	336	<b>20-24 Jahre</b>	<b>305</b>	4.7	-31	-9.2	39	14.7
353	331	401	<b>25-29 Jahre</b>	<b>366</b>	4.0	-35	-8.7	35	10.6
351	316	380	<b>30-34 Jahre</b>	<b>331</b>	4.4	-49	-12.9	15	4.7
254	230	263	<b>35-39 Jahre</b>	<b>230</b>	2.8	-33	-12.5	0	0.0
293	257	261	<b>40-44 Jahre</b>	<b>225</b>	2.3	-36	-13.8	-32	-12.5
288	258	278	<b>45-49 Jahre</b>	<b>254</b>	2.5	-24	-8.6	-4	-1.6
223	203	247	<b>50-54 Jahre</b>	<b>223</b>	2.7	-24	-9.7	20	9.9
145	132	159	<b>55-59 Jahre</b>	<b>145</b>	2.5	-14	-8.8	13	9.8
97	94	107	<b>60 und mehr</b>	<b>99</b>	2.9	-8	-7.5	5	5.3

## 2.22 Langzeitarbeitslose

Mai 2011	Juni 2011	Mai 2012							
Bestände			Juni 2012						
			Bestände		Veränderungen zum Vormonat		Anteil (in %) vom Total der Arbeitslosen	Veränderung zum gleichen Monat des letzten Jahres	
			Anzahl	Anteil (in %)	absolut	relativ (in %)		absolut	relativ (in %)
608	572	509	<b>491</b>	100.0	-18	-3.5	11.0	-81	-14.2
<b>Wallis</b>									
<b>Nach Regionen:</b>									
14	13	10	<b>7</b>	1.4	-3	-30.0	1.4	-6	-46.2
321	310	278	<b>259</b>	52.7	-19	-6.8	12.2	-51	-16.5
273	249	221	<b>225</b>	45.8	4	1.8	12.2	-24	-9.6
<b>Nach Geschlecht:</b>									
324	305	271	<b>262</b>	53.4	-9	-3.3	11.6	-43	-14.1
284	267	238	<b>229</b>	46.6	-9	-3.8	10.3	-38	-14.2
<b>Nach Nationalität:</b>									
358	355	288	<b>278</b>	56.6	-10	-3.5	11.8	-77	-21.7
250	217	221	<b>213</b>	43.4	-8	-3.6	10.1	-4	-1.8
<b>Nach Alter:</b>									
24	21	19	<b>20</b>	4.1	1	5.3	2.8	-1	-4.8
327	316	274	<b>256</b>	52.1	-18	-6.6	9.4	-60	-19.0
257	235	216	<b>215</b>	43.8	-1	-0.5	20.9	-20	-8.5
<b>Nach ausgewählten Berufsgruppen:</b>									
65	66	62	<b>60</b>	12.2	-2	-3.2	13.0	-6	-9.1
44	35	33	<b>26</b>	5.3	-7	-21.2	6.1	-9	-25.7
123	108	86	<b>90</b>	18.3	4	4.7	8.8	-18	-16.7
12	12	17	<b>16</b>	3.3	-1	-5.9	15.4	4	33.3
78	74	47	<b>45</b>	9.2	-2	-4.3	9.2	-29	-39.2
286	277	264	<b>254</b>	51.7	-10	-3.8	4.2	-23	-8.3

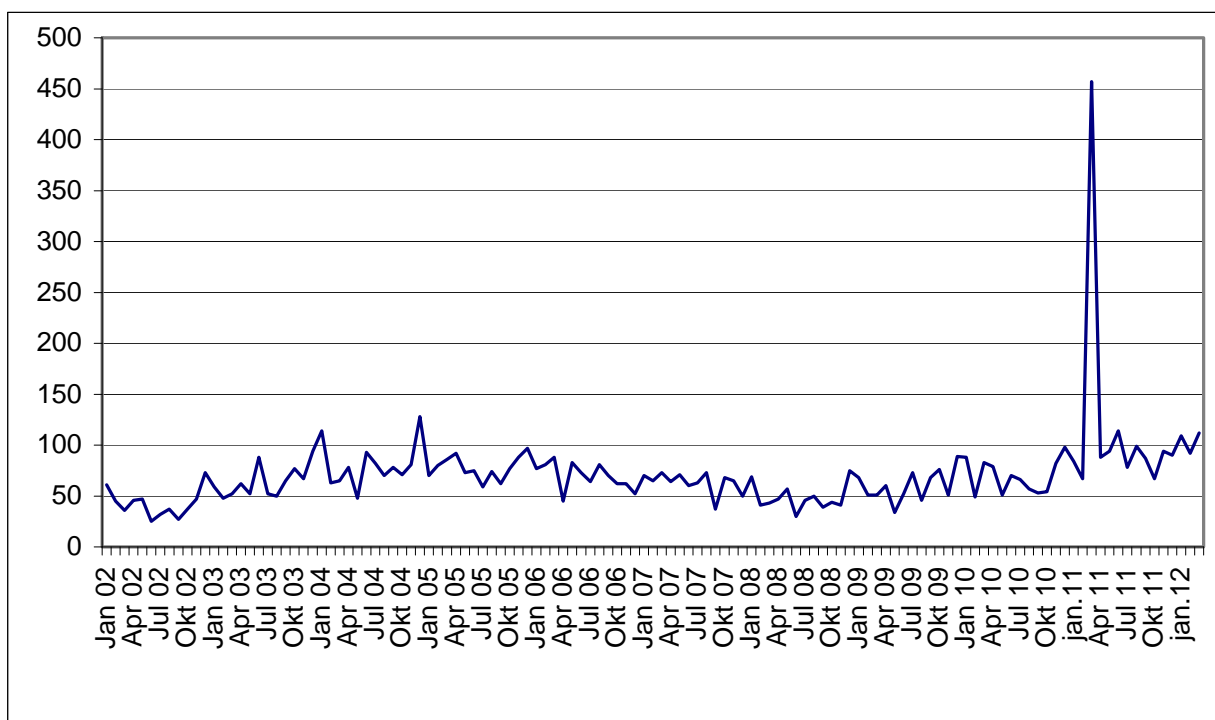
## 2.23 Ausgesteuerte aus der Arbeitslosenversicherung

	Jan.	Feb.	März	April	Mai	Juni	Juli	Aug.	Sept.	Oct.	Nov.	Dez.	Ø
<b>2012*)</b>	108	92	112										<b>104</b>
<b>2011</b>	84	67	457	88	94	114	78	99	87	67	94	90	<b>118</b>
<b>2010</b>	88	49	83	79	51	70	66	57	53	54	82	98	<b>69</b>
<b>2009</b>	68	51	51	60	34	52	73	46	68	76	51	89	<b>60</b>
<b>2008</b>	69	41	43	47	57	30	46	50	39	44	41	75	<b>49</b>
<b>2007</b>	70	65	73	64	71	60	63	73	37	68	65	50	<b>63</b>
<b>2006</b>	77	81	88	45	83	73	64	81	70	62	62	52	<b>70</b>
<b>2005</b>	70	80	86	92	73	75	59	74	62	77	88	97	<b>78</b>
<b>2004</b>	114	63	65	78	48	93	82	70	78	71	81	128	<b>81</b>
<b>2003</b>	59	48	52	62	52	88	52	50	65	77	67	94	<b>64</b>
<b>2002</b>	61	45	36	46	47	25	32	37	27	37	47	73	<b>43</b>

\*kursiv = provisorische Daten

Die Statistiken über die Ausgesteuerten stehen nur mit einer zweimonatigen Verspätung zur Verfügung.

## 2.24 Entwicklung der Ausgesteuerten



## 2.25 Gemeldete offene Stellen

Mai 2011	Juni 2011	Mai 2012		Juni 2012					
Bestände				Bestände		Veränderungen zum Vormonat		Veränderung zum gleichen Monat des letzten Jahres	
				Anzahl	Anteil (in %)	absolut	relativ (in %)	absolut	relativ (in %)
731	726	553	<b>Total</b>	<b>514</b>	100.0	-39	-7.1	-212	-29.2
			<b>Nach Arbeitszeit:</b>						
632	621	438	<b>Vollzeit</b>	<b>395</b>	76.8	-43	-9.8	-226	-36.4
99	105	115	<b>Teilzeit</b>	<b>119</b>	23.2	4	3.5	14	13.3
			<b>Nach Regionen:</b>						
238	225	246	<b>Oberwallis</b>	<b>210</b>	40.9	-36	-14.6	-15	-6.7
115	114	51	<b>Sierre</b>	<b>40</b>	7.8	-11	-21.6	-74	-64.9
215	197	154	<b>Sion</b>	<b>155</b>	30.2	1	0.6	-42	-21.3
98	119	66	<b>Martigny</b>	<b>64</b>	12.5	-2	-3.0	-55	-46.2
65	71	36	<b>Monthey / St-Maurice</b>	<b>45</b>	8.8	9	25.0	-26	-36.6



## 2.26 Abgerechnete Kurzarbeit

### Betriebe, betroffene Arbeitnehmer und ausgefallene Arbeitsstunden

März 2011	April 2011	März 2012		April 2012				
Bestände				Bestände	Veränderungen zum Vormonat		Veränderung zum gleichen Monat des letzten Jahres	
				Anzahl	absolut	relativ (in %)	absolut	relativ (in %)
18	10	39		<b>Betriebe</b>	<b>23</b>	-16	-41.0	13
112	51	309	<b>Betroffene Arbeitnehmer</b>	<b>242</b>	-67	-21.7	191	374.5
9895	5201	20079	<b>Ausgefallene Arbeitsstunden</b>	<b>13892</b>	-6187	-30.8	8691	167.1

(..) Veränderungen über 200% werden nicht publiziert.

### 3. Erläuterungen

<b>Registrierte Arbeitslose</b>	Personen, welche bei einem Regionalen Arbeitsvermittlungszentrum (RAV) gemeldet sind, keine Stelle haben und sofort vermittelbar sind. Dabei ist unerheblich, ob sie Arbeitslosenentschädigung erhalten oder nicht. <i>Ganzarbeitslose</i> suchen eine Vollzeitstelle (Arbeitszeit $\geq$ 90%); <i>teilweise Arbeitslose</i> eine Teilzeitstelle (Arbeitszeit $<$ 90%).
<b>Registrierte Stellensuchende</b>	Alle arbeitslosen und nichtarbeitslosen Personen, welche beim RAV gemeldet sind und eine Stelle suchen.
<b>RAV Region</b>	Auf Grund des Entscheides die acht sozio-ökonomischen Regionen durch die neuen drei Regionen Ober-, Mittel- und Unterwallis zu ersetzen, enthalten die Tabellen 2.8-11 somit ab Januar 2009 die RAV Regionen. Zusatzbemerkung: St-Léonard zählte zur sozio-ökonomischen Region von Sion / Hérens / Conthey, gehört jedoch zur RAV Region von Sierre.
<b>Registrierte nichtarbeitslose Stellensuchende</b>	Personen, die beim RAV gemeldet sind, jedoch im Unterschied zu den Arbeitslosen entweder nicht sofort vermittelbar sind oder aber über eine Arbeit verfügen. Die registrierten nichtarbeitslosen Stellensuchenden entsprechen der Differenz zwischen dem Total der Stellensuchenden und jenem der Arbeitslosen. Sie sind in folgende Kategorien eingeteilt: Anzahl Personen im Zwischenverdienst, in Programmen zur vorübergehenden Beschäftigung, in Umschulung / Weiterbildung, in spezifischen Massnahmen, in Arbeitsunfähigkeit / Militär, in kantonalen Massnahmen oder auf Arbeitssuche. <i>Ganzstellensuchende</i> suchen eine Vollzeitstelle; <i>teilweise Stellensuchende</i> eine Teilzeitstelle.
<b>Zwischenverdienst</b>	Jedes Einkommen aus selbstständiger oder unselbstständiger Erwerbstätigkeit, welches ein Versicherter in einer Bezugsperiode erzielt.
<b>Programme zur vorübergehenden Beschäftigung</b>	Von der Arbeitslosenversicherung finanzierte Programme zur vorübergehenden Beschäftigung mit dem Zweck, die berufliche Eingliederung bzw. Wiedereingliederung der Versicherten zu erleichtern. Beschäftigungsprogramme können auch im Rahmen von Berufspraktika in Unternehmen und in der Verwaltung oder von Motivationssemestern für Schulabgänger erfolgen.
<b>Umschulung / Weiterbildung</b>	Umschulungs- und Weiterbildungsmassnahmen (Kurse) bezwecken eine rasche und deutliche Verbesserung der Vermittlungsfähigkeit eines Versicherten auf dem Arbeitsmarkt. Die Massnahme kann auch als Ausbildungspraktikum bei einem Unternehmen oder im Rahmen einer Übungsfirma erfolgen. <i>Personen, welche während der Ausbildungsmassnahme vom Beratungsgespräch befreit sind, werden als „nichtarbeitslose Stellensuchende in Ausbildungsmassnahme“ erfasst.</i> <i>Personen, welche während der Ausbildungsmassnahme nicht vom Beratungsgespräch befreit sind, werden als „Arbeitslose“ erfasst.</i>
<b>Spezifische Massnahmen</b>	Gemäss dem Bundesgesetz über die Arbeitslosenversicherung (AVIG) gelten folgende spezifische Massnahmen: <ul style="list-style-type: none"><li>- Ausbildungszuschüsse (AZ)</li><li>- Einarbeitungszuschüsse (EAZ)</li><li>- Förderung einer selbstständigen Erwerbstätigkeit (FsE)</li></ul>
<b>Arbeitsunfähigkeit / Militär</b>	Personen, welche mehr als einen Monat arbeitsunfähig oder im Militärdienst sind, werden als „nicht-arbeitslose Stellensuchende“ erfasst. Liegt die Dauer der Abwesenheit unter einem Monat, werden sie als „Arbeitslose“ erfasst.

<b>Kantonale Massnahmen</b>	Berufliche Wiedereingliederungsmassnahmen, welche vom Kanton zugunsten von Arbeitslosen mit erloschenem Anspruch auf die Leistungen der Arbeitslosenversicherung organisiert und finanziert werden. In dieser Gruppe befinden sich Ausgesteuerte mit einer Teilnahme an: <ul style="list-style-type: none"> <li>- kantonalen Einarbeitungszuschüssen (KEAZ);</li> <li>- beruflichen Eingliederungsverträgen (BEV).</li> </ul> Ausgesteuerte, welche immer noch im RAV angemeldet sind und nicht an einer kantonalen Massnahme teilnehmen, werden als „Arbeitslose“ erfasst.
<b>Bestände</b>	Der letzte Arbeitstag des Monats gilt als Stichtag.
<b>Arbeitslosenquote</b>	Zahl der am Stichtag registrierten Arbeitslosen geteilt durch die Zahl der aktiven Bevölkerung gemäss der letzten Volkszählung (161.820 Personen im Wallis seit dem 1. Januar 2010).
<b>Wirtschaftszweige</b>	Terminologie der eidgenössischen allgemeine Systematik der Wirtschaftszweige (NOGA) 2002
<b>Berufsgruppen</b>	Systematik gemäss schweizerischer Berufsnomenklatur 2000. Zuordnung nach der zuletzt ausgeübten Tätigkeit.
<b>Ausgeübte Funktion</b>	<p><i>Selbständig:</i> Inhaber einer Einzelunternehmung oder unbeschränkt haftender Gesellschafter einer Kollektiv- oder Kommanditgesellschaft.</p> <p><i>Kaderfunktion:</i> Leitungs-, Koordinations- und Kontrollaufgaben.</p> <p><i>Fachfunktion:</i> Ausführung komplexer Aufgaben unter eigener Verantwortung.</p> <p><i>Hilfsfunktion:</i> Ausführung einfacher Arbeiten, welche keine Grundausbildung erfordern.</p> <p><i>Lehrling:</i> Abschluss bzw. Abbruch der Lehre oder einer gleichwertigen Ausbildung.</p> <p><i>Heimarbeit:</i> Tätigkeit in der eigenen Wohnung im Auftrag eines Betriebs.</p> <p><i>Schüler / Student:</i> Abschluss bzw. Abbruch einer Ausbildung an einer Schule.</p>
<b>Langzeitarbeitslose</b>	Personen, welche seit über einem Jahr arbeitslos sind.
<b>Gemeldete offene Stellen</b>	Zu besetzende Arbeitsplätze, welche Arbeitgeber bei den RAV melden. Ohne ausdrücklichen Verlängerungswunsch werden die offenen Stellen während höchstens 2 Monaten in der Datenbank gespeichert.
<b>Ausgesteuerte</b>	<p>Zahl der Arbeitslosen, deren Anspruch auf die Leistungen der Arbeitslosenversicherung während dem Stichmonat erlosch.</p> <p>Aus praktischen , zahlungsbedingten Gründen stehen die Angaben der Arbeitslosenkassen über die Zahl der Ausgesteuerten in einem Stichmonat erst mit einer zweimonatigen Verspätung zur Verfügung.</p>
<b>Kurzarbeit</b>	<p>Eine temporäre, teilweise oder vollständige Arbeitszeitverkürzung innerhalb eines Betriebs, normalerweise in Verbindung mit einem entsprechenden Lohnabbau unter Beibehaltung der Arbeitsverträge. Die Kurzarbeitsentschädigung (KAE) kompensiert teilweise den Lohnabbau und bietet den Arbeitnehmern eine Alternative zur Entlassung. Die KAE werden je nach effektiver Arbeitszeitverkürzung unabhängig von der Zahl der Angestellten ausgezahlt.</p> <p>Statistisch erfasst wird die von den Kassen abgerechnete und ausbezahlte Kurzarbeit. Aus praktischen Gründen, die mit den Auszahlungen im Zusammenhang stehen, sind die Daten der Arbeitslosenkassen zur abgerechneten Kurzarbeit erst nach einer Frist von zwei Monaten verfügbar.</p>

Die Erläuterungen erfolgen in der Reihenfolge der Tabellen