



Bulletin statistique

La situation sur le marché du travail en Valais

Septembre 2012

08 octobre 2012



Publication

Service de l'industrie, du commerce et du travail du canton du Valais (SICT)
Av. du Midi 7, 1950 Sion
Tél. 027 606 73 42, sict-diha@admin.vs.ch, www.vs.ch/chomage

Paraît une fois par mois

Abonnement

Peut être obtenu gratuitement par e-mail à l'adresse ci-dessus

Internet

La publication est disponible sur le site www.vs.ch/chomage, sous la rubrique:
Informations / statistiques.

Copyright

Reproduction autorisée en indiquant la source

La mise en page de cette publication se base sur la documentation de presse "La situation sur le marché du travail" du Secrétariat d'Etat à l'économie (SECO), Berne

Table des matières

1. Communiqué pour les médias.....	4
2. Tableaux et graphiques.....	5
2.1 Chômeurs inscrits selon les cantons.....	5
2.2 Chômeurs inscrits.....	6
2.3 Taux de chômage.....	7
2.4 Chômeurs inscrits selon le sexe, la durée et l'origine	7
2.5 Demandeurs d'emploi inscrits.....	8
2.6 Taux de demandeurs d'emploi.....	9
2.7 Evolution du nombre de chômeurs et de demandeurs d'emploi.....	10
2.8 Chômeurs inscrits selon les régions ORP.....	11
2.9 Taux de chômage selon les régions ORP.....	11
2.10 Demandeurs d'emploi inscrits selon les régions ORP.....	12
2.11 Taux de demandeurs d'emploi inscrits selon les régions ORP.....	12
2.12 Statut des demandeurs d'emploi selon les régions ORP	13
2.13 Chômeurs (CH) et demandeurs d'emploi (DE) inscrits selon les communes	14
2.14 Chômeurs inscrits selon les activités économiques	15
2.15 Chômeurs inscrits selon les groupes de professions - Valais	16
2.16 Chômeurs inscrits selon les groupes de professions - Haut-Valais.....	17
2.17 Chômeurs inscrits selon les groupes de professions - Valais Central	18
2.18 Chômeurs inscrits selon les groupes de professions - Bas-Valais	19
2.19 Chômeurs inscrits selon la dernière fonction exercée.....	20
2.20 Chômeurs inscrits selon les classes d'âge.....	20
2.21 Chômeurs inscrits selon les classes d'âge.....	21
2.22 Chômeurs de longue durée	22
2.23 Arrivées en fin de droits.....	23
2.24 Evolution des arrivées en fin de droits	23
2.25 Places vacantes annoncées	24
2.26 Réduction de l'horaire de travail (RHT) décomptées.....	25
3. Définitions / Explications	26

1. Communiqué pour les médias

Valais : la situation sur le marché du travail en septembre

A la fin septembre, 4727 chômeurs étaient enregistrés dans les offices régionaux de placement du canton (ORP), soit 130 de plus qu'à la fin août. Le taux de chômage valaisan a augmenté de 0.1 point à 2.9% et se situe légèrement au-dessus de la moyenne suisse de 2.8%.

Sur le plan cantonal, le chômage reste relativement stable par rapport au mois dernier. L'augmentation est de 0.1 point, tout en observant également, un recul du chômage dans la région du Bas Valais. Cette légère augmentation est essentiellement due à la saisonnalité et concerne principalement les professions du secteur touristique. Le niveau de chômage actuel est toujours supérieur à la situation 2011. Cependant, cette différence diminue depuis plusieurs mois.

Malgré une situation économique tendue et ses effets sur le marché du travail, les indicateurs de chômage de longue durée et de réduction de l'horaire de travail témoignent d'une légère amélioration.

Le chômage des jeunes entre 15 et 24 ans a reculé. Ceci est d'autant plus réjouissant que l'entrée dans le marché du travail, après la formation, se montre plus difficile en cette période de conjoncture incertaine.

2. Tableaux et graphiques

2.1 Chômeurs inscrits selon les cantons

Septembre 2012					
Effectif	Variation par rapport au mois précédent		Taux	Variation par rapport au mois précédent en points de %	
120347	524	Suisse	2.8	0.0	
22969	407	Zürich	2.9	0.0	
10348	30	Bern	1.9	0.0	
3851	6	Luzern	1.8	0.0	
187	12	Uri	1.0	0.1	
1028	30	Schwyz	1.2	0.0	
185	15	Obwalden	0.9	0.1	
184	10	Nidwalden	0.8	0.1	
461	-13	Glarus	2.1	0.0	
1216	19	Zug	1.9	0.0	
3585	21	Fribourg	2.3	0.0	
3428	-18	Solothurn	2.4	0.0	
3307	68	Basel-Stadt	3.5	0.1	
3718	-60	Basel-Landschaft	2.5	-0.1	
1043	21	Schaffhausen	2.5	0.1	
442	0	Appenzell A.Rh.	1.5	0.0	
116	3	Appenzell I.Rh.	1.4	0.1	
6222	85	St. Gallen	2.3	0.0	
1384	109	Graubünden	1.3	0.1	
8941	-104	Aargau	2.6	0.0	
3064	34	Thurgau	2.2	0.1	
6630	160	Ticino	4.1	0.1	
16933	-244	Vaud	4.5	-0.1	
4727	130	Valais	2.9	0.1	
4233	9	Neuchâtel	4.8	0.0	
11068	-158	Genève	4.7	-0.1	
1077	-48	Jura	3.0	-0.2	

A partir du 1er janvier 2010, le taux de chômage est calculé sur la base de la population active issue du recensement fédéral 2010 de la population suisse, et non plus sur celle du recensement fédéral 2000, comme jusqu'à présent. Pour le Valais, cette population active est passée de 137'592 personnes à 161'820, soit une augmentation de 24'228 personnes (+17%). Le taux de chômage a donc été réajusté à la baisse.

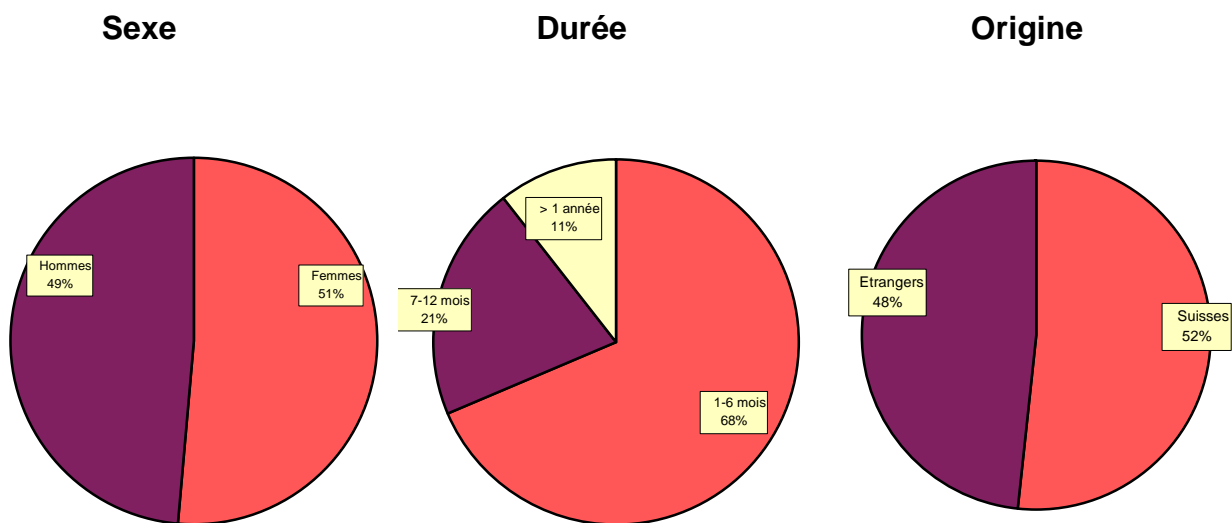
2.2 Chômeurs inscrits

Août 2011	Sept. 2011	Août 2012		Septembre 2012					
Effectifs				Effectifs		Variation par rapport au mois précédent		Variation par rapp. au même mois de l'année précédente	
				Nombre	Part (en %)	Absolue	Relative (en %)	Absolue	Relative (en %)
3909	4149	4597	Valais	4727	100.0	130	2.8	578	13.9
			Selon la région:						
376	488	449	Haut-Valais	553	11.7	104	23.2	65	13.3
1799	1890	2205	Valais central	2275	48.1	70	3.2	385	20.4
1734	1771	1943	Bas-Valais	1899	40.2	-44	-2.3	128	7.2
			Selon le sexe:						
2097	2233	2306	Femmes	2430	51.4	124	5.4	197	8.8
1812	1916	2291	Hommes	2297	48.6	6	0.3	381	19.9
			Selon la nationalité:						
2216	2241	2446	Suisses	2445	51.7	-1	0.0	204	9.1
1693	1908	2151	Etrangers	2282	48.3	131	6.1	374	19.6
			Selon l'âge:						
754	787	869	15-24 ans	833	17.6	-36	-4.1	46	5.8
2275	2424	2741	25-49 ans	2844	60.2	103	3.8	420	17.3
880	938	987	50 ans et plus	1050	22.2	63	6.4	112	11.9
			Selon le statut:						
3473	3687	4126	Chômeurs complets	4255	90.0	129	3.1	568	15.4
436	462	471	Chômeurs partiels	472	10.0	1	0.2	10	2.2
			Selon la durée écoulée:						
2542	2836	3069	1-6 mois	3242	68.6	173	5.6	406	14.3
817	792	1016	7-12 mois	982	20.8	-34	-3.3	190	24.0
550	521	512	> 1 année	503	10.6	-9	-1.8	-18	-3.5

2.3 Taux de chômage

Août 2011	Sept. 2011	Août 2012		Septembre 2012		
Taux				Taux	Variation par rapport au mois précédent en points de %	Variation par rapp. au même mois de l'année précédente en points de %
2.4	2.6	2.8	Valais	2.9	0.1	0.3
			Selon la région:			
0.9	1.2	1.1	Haut-Valais	1.3	0.2	0.1
2.9	3.1	3.6	Valais central	3.7	0.1	0.6
2.9	3.0	3.3	Bas-Valais	3.2	-0.1	0.2
			Selon le sexe:			
2.9	3.1	3.2	Femmes	3.3	0.1	0.2
2.0	2.2	2.6	Hommes	2.6	0.0	0.4
			Selon la nationalité:			
1.8	1.8	2.0	Suisses	2.0	0.0	0.2
4.4	5.0	5.6	Etrangers	5.9	0.3	0.9
			Selon l'âge:			
3.4	3.5	3.9	15-24 ans	3.8	-0.1	0.3
2.3	2.5	2.8	25-49 ans	2.9	0.1	0.4
2.1	2.2	2.3	50 ans et plus	2.5	0.2	0.3

2.4 Chômeurs inscrits selon le sexe, la durée et l'origine



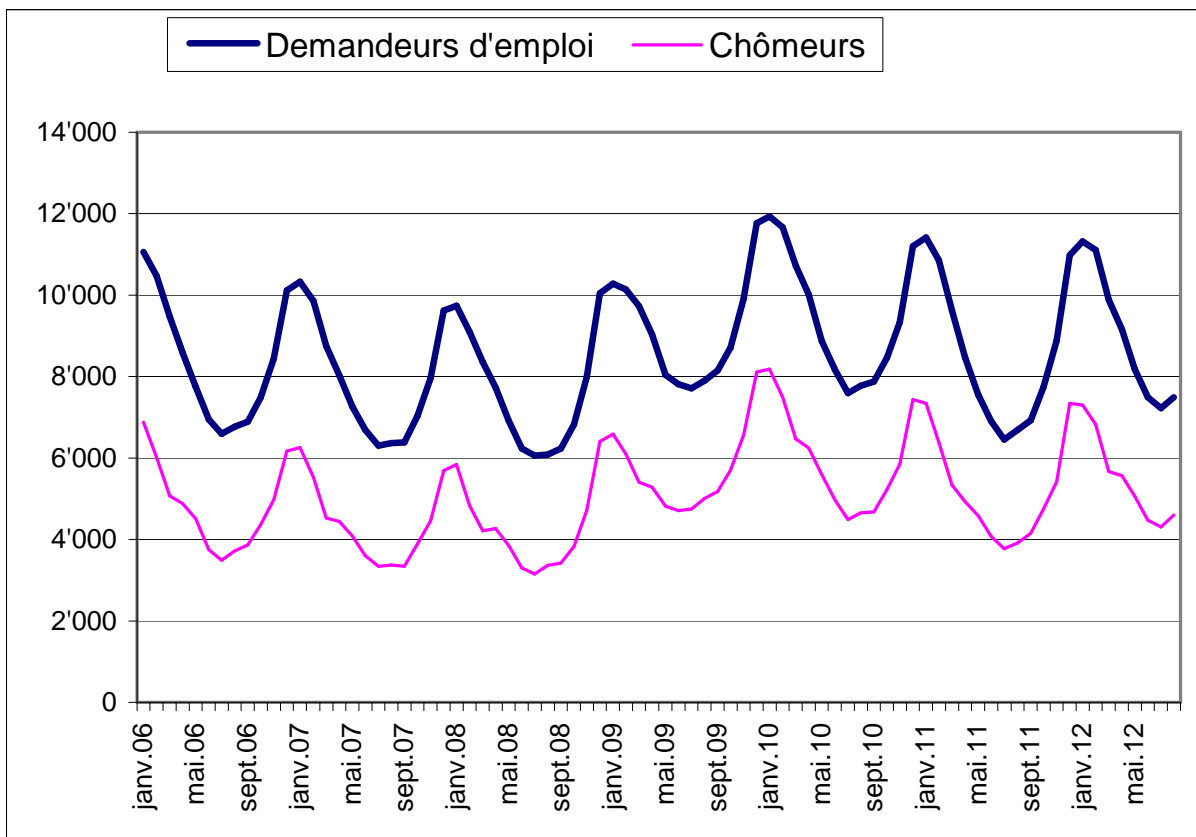
2.5 Demandeurs d'emploi inscrits

Août 2011	Sept. 2011	Août 2012		Septembre 2012					
Effectifs				Effectifs		Variation par rapport au mois précédent		Variation par rapp. au même mois de l'année précédente	
				Nombre	Part (en %)	Absolue	Relative (en %)	Absolue	Relative (en %)
6668	6925	7495	Valais	7707	100	212	2.8	782	11.3
			Selon la région:						
740	857	784	Haut-Valais	913	11.8	129	16.5	56	6.5
3003	3115	3482	Valais central	3618	46.9	136	3.9	503	16.1
2925	2953	3229	Bas-Valais	3176	41.2	-53	-1.6	223	7.6
			Selon le sexe:						
3616	3768	3899	Femmes	4083	53.0	184	4.7	315	8.4
3052	3157	3596	Hommes	3624	47.0	28	0.8	467	14.8
			Selon la nationalité:						
3687	3680	3920	Suisses	3910	50.7	-10	-0.3	230	6.3
2981	3245	3575	Etrangers	3797	49.3	222	6.2	552	17.0
			Selon l'âge:						
1113	1165	1213	15-24 ans	1233	16.0	20	1.6	68	5.8
3820	3987	4442	25-49 ans	4593	59.6	151	3.4	606	15.2
1735	1773	1840	50 ans et plus	1881	24.4	41	2.2	108	6.1
			Selon le statut:						
5319	5562	6079	Demandeurs d'emploi complets	6309	81.9	230	3.8	747	13.4
1349	1363	1416	Demandeurs d'emploi partiels	1398	18.1	-18	-1.3	35	2.6
			Selon la durée écoulée:						
3437	3823	3914	1-6 mois	4207	54.6	293	7.5	384	10.0
1465	1404	1862	7-12 mois	1813	23.5	-49	-2.6	409	29.1
1766	1698	1719	> 1 année	1687	21.9	-32	-1.9	-11	-0.6

2.6 Taux de demandeurs d'emploi

Août 2011	Sept. 2011	Août 2012		Septembre 2012		
Taux				Taux	Variation par rapport au mois précédent en points de %	Variation par rapp. au même mois de l'année précédente en points de %
4.1	4.3	4.6	Valais	4.8	0.2	0.5
			Selon la région:			
1.8	2.1	1.9	Haut-Valais	2.2	0.3	0.1
4.9	5.1	5.7	Valais central	5.9	0.2	0.8
5.0	5.0	5.5	Bas-Valais	5.4	-0.1	0.4
			Selon le sexe:			
5.0	5.2	5.4	Femmes	5.6	0.2	0.4
3.4	3.5	4.0	Hommes	4.1	0.1	0.6
			Selon la nationalité:			
3.0	3.0	3.2	Suisses	3.2	0.0	0.2
7.8	8.4	9.3	Etrangers	9.9	0.6	1.5
			Selon l'âge:			
5.0	5.3	5.5	15-24 ans	5.6	0.1	0.3
3.9	4.1	4.6	25-49 ans	4.7	0.1	0.6
4.1	4.2	4.3	50 ans et plus	4.4	0.1	0.2

2.7 Evolution du nombre de chômeurs et de demandeurs d'emploi



2.8 Chômeurs inscrits selon les régions ORP

Août 2011	Sept. 2011	Août 2012		Septembre 2012					
Effectifs				Effectifs		Variation par rapport au mois précédent		Variation par rapp. au même mois de l'année précédente	
				Nombre	Part (en %)	Absolue	Relative (en %)	Absolue	Relative (en %)
3907	4148	4595	Valais	4728	100	133	2.9	580	14.0
377	488	449	Oberwallis	555	11.7	106	23.6	67	13.7
620	708	791	Sierre	849	18.0	58	7.3	141	19.9
1177	1182	1414	Sion	1427	30.2	13	0.9	245	20.7
929	921	1042	Martigny	1001	21.2	-41	-3.9	80	8.7
804	849	899	Monthey / St-Maurice	896	19.0	-3	-0.3	47	5.5

2.9 Taux de chômage selon les régions ORP

Août 2011	Sept. 2011	Août 2012		Septembre 2012		
Taux				Taux	Variation par rapport au mois précédent en points de %	Variation par rapp. au même mois de l'année précédente en points de %
2.4	2.6	2.8	Valais	2.9	0.1	0.3
0.9	1.2	1.1	Oberwallis	1.3	0.2	0.1
2.9	3.3	3.7	Sierre	3.9	0.2	0.6
3.0	3.0	3.6	Sion	3.6	0.0	0.6
2.8	2.7	3.1	Martigny	3.0	-0.1	0.3
3.2	3.4	3.6	Monthey / St-Maurice	3.5	-0.1	0.1

2.10 Demandeurs d'emploi inscrits selon les régions ORP

Août 2011	Sept. 2011	Août 2012		Septembre 2012					
Effectifs				Effectifs		Variation par rapport au mois précédent		Variation par rapp. au même mois de l'année précédente	
				Nombre	Part (en %)	Absolue	Relative (en %)	Absolue	Relative (en %)
6666	6925	7495		Total	7710	100	215	2.9	785
742	859	785	Oberwallis	916	11.9	131	16.7	57	6.6
933	1035	1162	Sierre	1261	16.4	99	8.5	226	21.8
2068	2080	2321	Sion	2359	30.6	38	1.6	279	13.4
1652	1663	1867	Martigny	1817	23.6	-50	-2.7	154	9.3
1271	1288	1360	Monthey / St-Maurice	1357	17.6	-3	-0.2	69	5.4

2.11 Taux de demandeurs d'emploi inscrits selon les régions ORP

Août 2011	Sept. 2011	Août 2012		Septembre 2012			
Taux				Taux	Variation par rapport au mois précédent en points de %	Variation par rapp. au même mois de l'année précédente en points de %	
							4.1
1.8	2.1	1.9		Oberwallis	2.2	0.3	0.1
4.3	4.8	5.4	Sierre	5.8	0.4	1.0	
5.2	5.2	5.9	Sion	5.9	0.0	0.7	
4.9	5.0	5.6	Martigny	5.4	-0.2	0.4	
5.0	5.1	5.4	Monthey / St-Maurice	5.4	0.0	0.3	

2.12 Statut des demandeurs d'emploi selon les régions ORP

Septembre 2012	Chômeurs	Demandeurs d'emploi non chômeurs	Dont							Total des demandeurs d'emploi
			gains intermédiaires	programmes d'emploi temporaire incl. SEMO	reconversion / perfectionnement	mesures spécifiques (AFO, AIT, SAI)	incapacité de travail, militaire	mesures cantonales (CIP, AITc)	en recherche d'emploi	
Haut-Valais	555	360	166	110	9	7	45	4	19	915
variation mois précédent	106	25	5	13	-1	2	3	1	2	131
Valais central	2'276	1'344	904	133	13	25	76	68	125	3'620
variation mois précédent	71	67	88	-10	-1	4	-15	3	-2	138
Sierre	849	412	297	42	0	4	19	27	23	1'261
variation mois précédent	58	41	44	-7	-1	3	-9	2	9	99
Sion / Hérens / Conthey	1'427	932	607	91	13	21	57	41	102	2'359
variation mois précédent	13	26	44	-3	0	1	-6	1	-11	39
Bas-Valais	1'897	1'278	800	168	18	12	113	68	99	3'175
variation mois précédent	-44	-9	-10	24	3	-2	-2	-4	-18	-53
Martigny / Entremont	1'001	816	552	78	3	2	81	32	68	1'817
variation mois précédent	-41	-9	-18	16	0	0	-4	1	-4	-50
Monthey / St-Maurice	896	462	248	90	15	10	32	36	31	1'358
variation mois précédent	-3	0	8	8	3	-2	2	-5	-14	-3
Valais	4'728	2'982	1'870	411	40	44	234	140	243	7'710
variation mois précédent	133	83	83	27	1	4	-14	0	-18	216

Le tableau 2.12 peut comporter des différences par rapport aux autres tableaux du bulletin statistique étant donné qu'il y a des demandeurs d'emploi domiciliés en Valais, mais inscrits dans un ORP hors du Valais.

Autres explications pages 26-27

2.13 Chômeurs (CH) et demandeurs d'emploi (DE) inscrits selon les communes

Septembre 2012											
Effectifs			Effectifs			Effectifs			Effectifs		
Haut-Valais			Haut-Valais			Valais Central			Bas-Valais		
CH	DE		CH	DE		CH	DE		CH	DE	
Agarn	6	9	Mörel-Filet	4	7	Anniviers	30	46	Bagnes	130	226
Albinen	2	2	Mund	1	1	Arbaz	17	21	Bourg-Saint-Pierre	7	12
Ausserberg	1	2	Münster-Geschinen	0	1	Ardon	37	74	Bovernier	12	23
Baltschieder	8	9	Naters	49	93	Ayant	65	94	Champéry	21	25
Bellwald	3	3	Niedergesteln	2	3	Chalais	59	84	Charrat	25	45
Betten	0	1	Niederwald	0	0	Chamoson	61	109	Collombey-Muraz	113	177
Binn	0	0	Oberems	0	0	Chermignon	69	86	Collonges	11	15
Birgisch	1	1	Obergoms	2	3	Chippis	34	58	Dorénaz	8	14
Bister	0	0	Randa	6	9	Conthey	160	269	Evionnaz	16	33
Bitsch	3	4	Raron	7	14	Evolène	21	34	Finhaut	4	8
Blatten	2	2	Reckingen-Gluringen	0	1	Grimisuat	32	51	Fully	104	212
Blitzingen	0	0	Ried-Brig	10	13	Grône	34	49	Isérables	9	18
Brig-Glis	64	124	Riederalp	2	2	Hérémece	8	15	Leytron	54	75
Bürchen	0	3	Saas-Almagell	1	2	Icogne	2	6	Liddes	6	11
Eggerberg	1	2	Saas-Balen	4	9	Lens	58	91	Martigny	342	633
Eischoll	0	1	Saas-Fee	30	40	Les Agettes	8	13	Martigny-Combe	39	58
Eisten	0	1	Saas-Grund	6	11	Miège	18	28	Massongex	25	41
Embd	1	1	Salgesch	6	6	Mollens	15	22	Mex	1	2
Ergisch	1	1	Simplon	3	3	Mont-Noble	10	12	Monthey	387	574
Ernen	2	2	St.Niklaus	15	20	Montana	59	87	Orsières	23	41
Erschmatt	1	2	Stalden	5	8	Nendaz	110	187	Port-Valais	41	70
Ferden	0	0	Staldenried	2	2	Randogne	64	91	Riddes	37	69
Fiesch	4	9	Steg-Hohtenn	11	20	Saint-Léonard	31	41	Saillon	37	58
Fieschertal	2	2	Täsch	28	47	Saint-Martin	12	19	Saint-Gingolph	13	19
Gampel-Bratsch	14	20	Termen	2	3	Salins	14	24	Saint-Maurice	81	119
Grächen	10	18	Törbel	1	1	Savièse	73	127	Salvan	11	24
Grafschaft	0	0	Turtmann	4	12	Sierre	345	524	Saxon	92	171
Grengiols	0	0	Unterbäch	0	0	Sion	679	1125	Sembrancher	10	22
Guttet-Feschel	3	5	Unterems	0	0	Venthône	10	15	Trient	2	3
Inden	1	4	Varen	4	8	Vétroz	88	130	Troistorrents	57	89
Kippel	1	2	Visp	43	87	Vex	25	42	Val-d'Illeiez	24	32
Lalden	2	3	Visperterminen	3	5	Veyras	21	34	Vernayaz	18	52
Lax	1	4	Wiler(Lötschen)	1	2	Veysonnaz	6	10	Vérossaz	3	5
Leuk	22	33	Zeneggen	1	2				Vionnaz	43	59
Leukerbad	16	29	Zermatt	127	178				Vollèges	21	27
Martisberg	0	0	Zwischbergen	1	1				Vouvry	72	114

2.14 Chômeurs inscrits selon les activités économiques

Août 2011	Sept. 2011	Août 2012			Septembre 2012					
Effectifs					Effectifs		Variation par rapport au mois précédent		Variation par rapp. au même mois de l'année précédente	
					Nombre	Part (en %)	Absolue	Relative (en %)	Absolue	Relative (en %)
3909	4149	4597	Valais		4727	100.0	130	2.8	578	13.9
94	98	85	A	Secteur 1 (Agriculture, sylviculture)	95	2.0	10	11.8	-3	-3.1
571	567	785	B-F	Secteur 2 (Industrie et construction)	789	16.7	4	0.5	222	39.2
2952	3159	3371	G-T	Secteur 3 (Services)	3470	73.4	99	2.9	311	9.8
94	98	85	A 01-03	Agriculture, sylviculture	95	2.0	10	11.8	-3	-3.1
0	1	4	B 05-09	Mines, pierres et terre	3	0.1	-1	-25.0	2	200.0
52	52	58	C 10-12	Aliments, boissons et tabac	54	1.1	-4	-6.9	2	3.8
5	5	3	C 13-14	Textile et habillement	3	0.1	0	0.0	-2	-40.0
2	3	3	C 15	Cuir, chaussures	3	0.1	0	0.0	0	0.0
30	32	53	C 16	Traitement du bois	56	1.2	3	5.7	24	75.0
27	25	37	C 17-18	Industrie du papier, édition, impression	36	0.8	-1	-2.7	11	44.0
43	41	45	C 19-21	Industrie chimique, raffinage de pétrole	46	1.0	1	2.2	5	12.2
4	4	1	C 22	Matières plastiques, caoutchouc	1	0.0	0	0.0	-3	-75.0
7	10	14	C 23	Verres, céramiques et produits en ciment	12	0.3	-2	-14.3	2	20.0
69	64	105	C 24-25	Matériaux, produits métalliques	108	2.3	3	2.9	44	68.8
43	45	38	C 26-27	Electrotechnique, électronique, montres, optique	40	0.8	2	5.3	-5	-11.1
15	17	24	C 28	Machines	22	0.5	-2	-8.3	5	29.4
4	2	4	C 29-30	Fabrication de véhicules	5	0.1	1	25.0	3	150.0
15	15	18	C 31-33	Meubles, bijoux, etc., recyclage	20	0.4	2	11.1	5	33.3
18	15	18	D 35	Energie, ravitaillement en eau	17	0.4	-1	-5.6	2	13.3
11	12	12	E 36-39	Recyclage; distribution d'eau	10	0.2	-2	-16.7	-2	-16.7
226	224	348	F 41-43	Construction	353	7.5	5	1.4	129	57.6
733	738	838	G 45-47	Commerce; entretien et réparation d'automobiles	834	17.6	-4	-0.5	96	13.0
126	133	139	H 49-53	Transports	138	2.9	-1	-0.7	5	3.8
657	839	735	I 55-56	Hôtellerie et restauration	923	19.5	188	25.6	84	10.0
53	51	47	J 58-63	Information et communication	53	1.1	6	12.8	2	3.9
119	121	144	K 64-66	Activités financières, assurances	145	3.1	1	0.7	24	19.8
50	57	58	L 68	Activités immobilières	58	1.2	0	0.0	1	1.8
162	145	180	M 69-75	Activités spécialisées, scientifiques et technique	188	4.0	8	4.4	43	29.7
347	377	464	N 77-82	Activités de services administratifs et de soutien	371	7.8	-93	-20.0	-6	-1.6
76	81	99	O 84	Administration publique, assurances sociales	97	2.1	-2	-2.0	16	19.8
184	174	196	P 85	Enseignement	186	3.9	-10	-5.1	12	6.9
283	277	286	Q 86-89	Santé et action sociale	276	5.8	-10	-3.5	-1	-0.4
55	54	59	R 90-93	Activités créatives, artistiques et de spectacle	65	1.4	6	10.2	11	20.4
100	103	122	S 94-96	Autres services publics	132	2.8	10	8.2	29	28.2
7	9	4	T 97-98	Ménages privés	4	0.1	0	0.0	-5	-55.6
292	325	356	U	Non spécifié	373	7.9	17	4.8	48	14.8

2.15 Chômeurs inscrits selon les groupes de professions - Valais

Août 2011	Sept. 2011	Août 2012			Septembre 2012					
Effectifs					Effectifs		Variation par rapport au mois précédent		Variation par rapp. au même mois de l'année précédente	
					Nombre	Part (en %)	Absolue	Relative (en %)	Absolue	Relative (en %)
3909	4149	4597	Valais		4727	100	130	2.8	578	13.9
153	168	157	11	Agriculture, économie forestière, élevage animaux	163	3.4	6	3.8	-5	-3.0
62	67	52	21	Production denrées alimentaires, boissons et tabacs	50	1.1	-2	-3.8	-17	-25.4
17	20	20	22	Industrie textile et industrie du cuir	23	0.5	3	15.0	3	15.0
0	0	1	23	Travail de la céramique et du verre	1	0.0	0	0.0	1	100.0
88	92	111	24	Usinage de métaux et de la construction de machines	96	2.0	-15	-13.5	4	4.3
64	71	80	25	Electrotechnique, électronique, horlogerie, véhicule, outil	90	1.9	10	12.5	19	26.8
44	43	57	26	Industrie du bois et du papier	61	1.3	4	7.0	18	41.9
13	15	19	27	Arts graphiques	21	0.4	2	10.5	6	40.0
24	22	26	28	Industrie chimique et matières plastiques	28	0.6	2	7.7	6	27.3
87	99	137	29	Autres professions du façonnage et de la manufacture	125	2.6	-12	-8.8	26	26.3
33	30	46	31	Ingénieurs	40	0.8	-6	-13.0	10	33.3
21	23	28	32	Techniciens	26	0.6	-2	-7.1	3	13.0
80	81	101	33-34	Dessin technique	96	2.0	-5	-5.0	15	18.5
23	24	32	35	Machinistes	34	0.7	2	6.3	10	41.7
50	53	46	36	Informatique	48	1.0	2	4.3	-5	-9.4
287	281	456	41	Construction	424	9.0	-32	-7.0	143	50.9
4	4	10	42	Minière, travail pierre, matériaux de construction	9	0.2	-1	-10.0	5	125.0
520	514	536	51	Professions commerciales et de la vente	526	11.1	-10	-1.9	12	2.3
48	49	65	52	Publicité, marketing, tourisme, administration fiduciaire	76	1.6	11	16.9	27	55.1
141	154	177	53	Transports et circulation	174	3.7	-3	-1.7	20	13.0
17	21	22	54	Professions des postes et télécommunications	20	0.4	-2	-9.1	-1	-4.8
748	946	880	61	Hôtellerie et restauration et économie domestique	1048	22.2	168	19.1	102	10.8
164	180	214	62	Nettoyage, hygiène et soins corporels	234	5.0	20	9.3	54	30.0
112	113	114	71	Entrepreneurs, directeurs, fonctionnaires supérieurs	116	2.5	2	1.8	3	2.7
482	447	510	72	Professions commerciales et administratives	497	10.5	-13	-2.5	50	11.2
26	27	47	73	Professionnels de la banque, employés d'assurance	49	1.0	2	4.3	22	81.5
33	39	32	74	Professions afférentes maintien de l'ordre, la sécurité	44	0.9	12	37.5	5	12.8
8	7	7	75	Professions judiciaires	9	0.2	2	28.6	2	28.6
26	28	25	81	Professions des médias et apparentées	27	0.6	2	8.0	-1	-3.6
31	32	41	82	Professions artistiques	48	1.0	7	17.1	16	50.0
123	121	144	83-84	Assistance sociale et spirituelle et éducation	125	2.6	-19	-13.2	4	3.3
34	33	47	85	Sciences sociales, humaines, naturelle, physique, exacte	51	1.1	4	8.5	18	54.5
181	182	205	86	Professions de la santé	207	4.4	2	1.0	25	13.7
6	6	12	87	Professions du sport et du divertissement	13	0.3	1	8.3	7	116.7
5	6	7	91	Professions du secteur tertiaire, si pas ailleurs	11	0.2	4	57.1	5	83.3
154	150	133	92-93	L'activité professionnelle ne peut pas être définie	117	2.5	-16	-12.0	-33	-22.0
0	1	0		Non spécifié	0	0.0	0	0.0	-1	-100.0

2.16 Chômeurs inscrits selon les groupes de professions - Haut-Valais

Août 2011	Sept. 2011	Août 2012			Septembre 2012					
Effectifs					Effectifs		Variation par rapport au mois précédent		Variation par rapp. au même mois de l'année précédente	
					Nombre	Part (en %)	Absolue	Relative (en %)	Absolue	Relative (en %)
376	488	449	Haut-Valais		553	100.0	104	23.2	65	13.3
8	10	7	11	Agriculture, économie forestière, élevage animaux	12	2.2	5	71.4	2	20.0
8	12	5	21	Production denrées alimentaires, boissons et tabacs	2	0.4	-3	-60.0	-10	-83.3
0	0	1	22	Industrie textile et industrie du cuir	1	0.2	0	0.0	1	100.0
0	0	1	23	Travail de la céramique et du verre	1	0.2	0	0.0	1	100.0
8	8	10	24	Usinage de métaux et de la construction de machines	7	1.3	-3	-30.0	-1	-12.5
10	13	8	25	Electrotechnique, électronique, horlogerie, véhicule, outil	13	2.4	5	62.5	0	0.0
4	4	3	26	Industrie du bois et du papier	2	0.4	-1	-33.3	-2	-50.0
1	2	2	27	Arts graphiques	3	0.5	1	50.0	1	50.0
3	2	4	28	Industrie chimique et matières plastiques	4	0.7	0	0.0	2	100.0
12	16	12	29	Autres professions du façonnage et de la manufacture	11	2.0	-1	-8.3	-5	-31.3
4	2	2	31	Ingénieurs	2	0.4	0	0.0	0	0.0
1	1	3	32	Techniciens	2	0.4	-1	-33.3	1	100.0
1	3	3	33-34	Dessin technique	3	0.5	0	0.0	0	0.0
6	6	4	35	Machinistes	6	1.1	2	50.0	0	0.0
3	4	2	36	Informatique	2	0.4	0	0.0	-2	-50.0
31	35	42	41	Construction	45	8.1	3	7.1	10	28.6
0	0	0	42	Minière, travail pierre, matériaux de construction	0	0.0	0	0.0	0	0.0
57	55	60	51	Professions commerciales et de la vente	57	10.3	-3	-5.0	2	3.6
0	1	5	52	Publicité, marketing, tourisme, administration fiduciaire	5	0.9	0	0.0	4	400.0
15	14	24	53	Transports et circulation	25	4.5	1	4.2	11	78.6
0	0	1	54	Professions des postes et télécommunications	1	0.2	0	0.0	1	100.0
119	203	146	61	Hôtellerie et restauration et économie domestique	252	45.6	106	72.6	49	24.1
22	35	28	62	Nettoyage, hygiène et soins corporels	31	5.6	3	10.7	-4	-11.4
5	5	10	71	Entrepreneurs, directeurs, fonctionnaires supérieurs	12	2.2	2	20.0	7	140.0
25	17	27	72	Professions commerciales et administratives	16	2.9	-11	-40.7	-1	-5.9
1	0	1	73	Professionnels de la banque, employés d'assurance	1	0.2	0	0.0	1	100.0
2	4	1	74	Professions afférentes maintien de l'ordre, la sécurité	5	0.9	4	400.0	1	25.0
0	0	1	75	Professions judiciaires	1	0.2	0	0.0	1	100.0
3	3	1	81	Professions des médias et apparentées	1	0.2	0	0.0	-2	-66.7
1	1	1	82	Professions artistiques	0	0.0	-1	-100.0	-1	-100.0
4	2	9	83-84	Assistance sociale et spirituelle et éducation	9	1.6	0	0.0	7	350.0
4	6	2	85	Sciences sociales, humaines, naturelle, physique, exacte	3	0.5	1	50.0	-3	-50.0
14	17	16	86	Professions de la santé	11	2.0	-5	-31.3	-6	-35.3
1	1	1	87	Professions du sport et du divertissement	2	0.4	1	100.0	1	100.0
1	1	0	91	Professions du secteur tertiaire, si pas ailleurs	2	0.4	2	100.0	1	100.0
2	5	6	92-93	L'activité professionnelle ne peut pas être définie	3	0.5	-3	-50.0	-2	-40.0
0	0	0		Non spécifié	0	0.0	0	0.0	0	0.0

2.17 Chômeurs inscrits selon les groupes de professions - Valais Central

Août 2011	Sept. 2011	Août 2012			Septembre 2012					
Effectifs					Effectifs		Variation par rapport au mois précédent		Variation par rapp. au même mois de l'année précédente	
					Nombre	Part (en %)	Absolue	Relative (en %)	Absolue	Relative (en %)
1799	1890	2205	Valais Central		2275	100	70	3.2	385	20.4
72	72	94	11	Agriculture, économie forestière, élevage animaux	90	4.0	-4	-4.3	18	25.0
31	35	26	21	Production denrées alimentaires, boissons et tabacs	24	1.1	-2	-7.7	-11	-31.4
9	8	10	22	Industrie textile et industrie du cuir	11	0.5	1	10.0	3	37.5
0	0	0	23	Travail de la céramique et du verre	0	0.0	0	0.0	0	0.0
38	42	47	24	Usinage de métaux et de la construction de machines	43	1.9	-4	-8.5	1	2.4
32	29	33	25	Electrotechnique, électronique, horlogerie, véhicule, outil	36	1.6	3	9.1	7	24.1
21	18	31	26	Industrie du bois et du papier	36	1.6	5	16.1	18	100.0
6	7	9	27	Arts graphiques	10	0.4	1	11.1	3	42.9
5	2	6	28	Industrie chimique et matières plastiques	7	0.3	1	16.7	5	250.0
35	40	68	29	Autres professions du façonnage et de la manufacture	61	2.7	-7	-10.3	21	52.5
12	12	25	31	Ingénieurs	22	1.0	-3	-12.0	10	83.3
14	15	10	32	Techniciens	10	0.4	0	0.0	-5	-33.3
34	33	43	33-34	Dessin technique	41	1.8	-2	-4.7	8	24.2
11	14	14	35	Machinistes	15	0.7	1	7.1	1	7.1
28	29	24	36	Informatique	25	1.1	1	4.2	-4	-13.8
127	122	200	41	Construction	203	8.9	3	1.5	81	66.4
2	2	6	42	Minière, travail pierre, matériaux de construction	6	0.3	0	0.0	4	200.0
236	234	262	51	Professions commerciales et de la vente	248	10.9	-14	-5.3	14	6.0
23	24	31	52	Publicité, marketing, tourisme, administration fiduciaire	38	1.7	7	22.6	14	58.3
59	68	66	53	Transports et circulation	66	2.9	0	0.0	-2	-2.9
7	11	12	54	Professions des postes et télécommunications	15	0.7	3	25.0	4	36.4
362	446	436	61	Hôtellerie et restauration et économie domestique	485	21.3	49	11.2	39	8.7
74	79	95	62	Nettoyage, hygiène et soins corporels	110	4.8	15	15.8	31	39.2
49	49	49	71	Entrepreneurs, directeurs, fonctionnaires supérieurs	52	2.3	3	6.1	3	6.1
206	188	247	72	Professions commerciales et administratives	249	10.9	2	0.8	61	32.4
11	15	26	73	Professionnels de la banque, employés d'assurance	27	1.2	1	3.8	12	80.0
18	21	15	74	Professions afférentes maintien de l'ordre, la sécurité	18	0.8	3	20.0	-3	-14.3
4	3	5	75	Professions judiciaires	6	0.3	1	20.0	3	100.0
8	11	11	81	Professions des médias et apparentées	12	0.5	1	9.1	1	9.1
19	20	20	82	Professions artistiques	20	0.9	0	0.0	0	0.0
61	65	70	83-84	Assistance sociale et spirituelle et éducation	61	2.7	-9	-12.9	-4	-6.2
22	20	29	85	Sciences sociales, humaines, naturelle, physique, exacte	32	1.4	3	10.3	12	60.0
76	76	104	86	Professions de la santé	113	5.0	9	8.7	37	48.7
2	1	4	87	Professions du sport et du divertissement	5	0.2	1	25.0	4	400.0
2	3	2	91	Professions du secteur tertiaire, si pas ailleurs	3	0.1	1	50.0	0	0.0
83	75	75	92-93	L'activité professionnelle ne peut pas être définie	75	3.3	0	0.0	0	0.0
0	1	0		Non spécifié	0	0.0	0	0.0	-1	-100.0

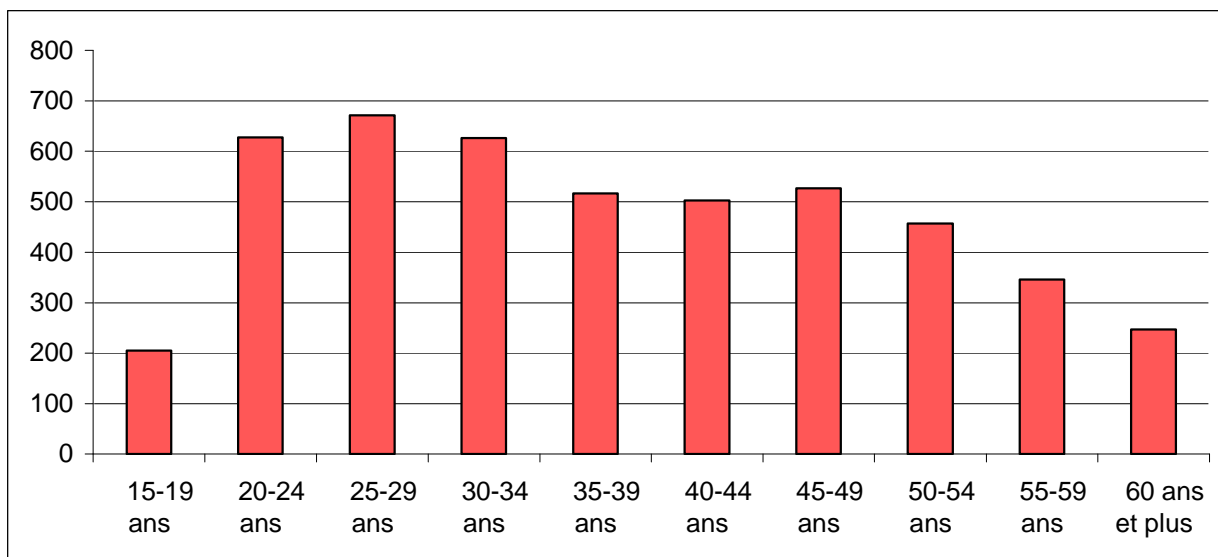
2.18 Chômeurs inscrits selon les groupes de professions - Bas-Valais

Août 2011	Sept. 2011	Août 2012			Septembre 2012					
Effectifs					Effectifs		Variation par rapport au mois précédent		Variation par rapp. au même mois de l'année précédente	
					Nombre	Part (en %)	Absolue	Relative (en %)	Absolue	Relative (en %)
1734	1771	1943	Bas-Valais		1899	100	-44	-2.3	128	7.2
73	86	56	11	Agriculture, économie forestière, élevage animaux	61	3.2	5	8.9	-25	-29.1
23	20	21	21	Production denrées alimentaires, boissons et tabacs	24	1.3	3	14.3	4	20.0
8	12	9	22	Industrie textile et industrie du cuir	11	0.6	2	22.2	-1	-8.3
0	0	0	23	Travail de la céramique et du verre	0	0.0	0	0.0	0	0.0
42	42	54	24	Usinage de métaux et de la construction de machines	46	2.4	-8	-14.8	4	9.5
22	29	39	25	Electrotechnique, électronique, horlogerie, véhicule, outil	41	2.2	2	5.1	12	41.4
19	21	23	26	Industrie du bois et du papier	23	1.2	0	0.0	2	9.5
6	6	8	27	Arts graphiques	8	0.4	0	0.0	2	33.3
16	18	16	28	Industrie chimique et matières plastiques	17	0.9	1	6.3	-1	-5.6
40	43	57	29	Autres professions du façonnage et de la manufacture	53	2.8	-4	-7.0	10	23.3
17	16	19	31	Ingénieurs	16	0.8	-3	-15.8	0	0.0
6	7	15	32	Techniciens	14	0.7	-1	-6.7	7	100.0
45	45	55	33-34	Dessin technique	52	2.7	-3	-5.5	7	15.6
6	4	14	35	Machinistes	13	0.7	-1	-7.1	9	225.0
19	20	20	36	Informatique	21	1.1	1	5.0	1	5.0
129	124	214	41	Construction	176	9.3	-38	-17.8	52	41.9
2	2	4	42	Minière, travail pierre, matériaux de construction	3	0.2	-1	-25.0	1	50.0
227	225	214	51	Professions commerciales et de la vente	221	11.6	7	3.3	-4	-1.8
25	24	29	52	Publicité, marketing, tourisme, administration fiduciaire	33	1.7	4	13.8	9	37.5
67	72	87	53	Transports et circulation	83	4.4	-4	-4.6	11	15.3
10	10	9	54	Professions des postes et télécommunications	4	0.2	-5	-55.6	-6	-60.0
267	297	298	61	Hôtellerie et restauration et économie domestique	311	16.4	13	4.4	14	4.7
68	66	91	62	Nettoyage, hygiène et soins corporels	93	4.9	2	2.2	27	40.9
58	59	55	71	Entrepreneurs, directeurs, fonctionnaires supérieurs	52	2.7	-3	-5.5	-7	-11.9
251	242	236	72	Professions commerciales et administratives	232	12.2	-4	-1.7	-10	-4.1
14	12	20	73	Professionnels de la banque, employés d'assurance	21	1.1	1	5.0	9	75.0
13	14	16	74	Professions afférentes maintien de l'ordre, la sécurité	21	1.1	5	31.3	7	50.0
4	4	1	75	Professions judiciaires	2	0.1	1	100.0	-2	-50.0
15	14	13	81	Professions des médias et apparentées	14	0.7	1	7.7	0	0.0
11	11	20	82	Professions artistiques	28	1.5	8	40.0	17	154.5
58	54	65	83-84	Assistance sociale et spirituelle et éducation	55	2.9	-10	-15.4	1	1.9
8	7	16	85	Sciences sociales, humaines, naturelle, physique, exacte	16	0.8	0	0.0	9	128.6
91	89	85	86	Professions de la santé	83	4.4	-2	-2.4	-6	-6.7
3	4	7	87	Professions du sport et du divertissement	6	0.3	-1	-14.3	2	50.0
2	2	5	91	Professions du secteur tertiaire, si pas ailleurs	6	0.3	1	20.0	4	200.0
69	70	52	92-93	L'activité professionnelle ne peut pas être définie	39	2.1	-13	-25.0	-31	-44.3
0	0	0		Non spécifié	0	0.0	0	0.0	0	0.0

2.19 Chômeurs inscrits selon la dernière fonction exercée

Août 2011	Sept. 2011	Août 2012		Septembre 2012					
Effectifs				Effectifs		Variation par rapport au mois précédent		Variation par rapp. au même mois de l'année précédente	
				Nombre	Part (en %)	Absolue	Relative (en %)	Absolue	Relative (en %)
3909	4149	4597	Valais	4727	100	130	2.8	578	13.9
17	20	12	Indépendants	16	0.3	4	33.3	-4	-20.0
80	75	67	Cadres	71	1.5	4	6.0	-4	-5.3
2172	2223	2622	Spécialistes	2720	57.5	98	3.7	497	22.4
1398	1594	1663	Auxiliaires	1720	36.4	57	3.4	126	7.9
157	155	150	Apprentis	129	2.7	-21	-14.0	-26	-16.8
5	3	2	Travailleurs à domicile	3	0.1	1	50.0	0	0.0
80	79	81	Ecoliers, étudiants	68	1.4	-13	-16.0	-11	-13.9
0	0	0	Non spécifié	0	0.0	0	0.0	0	0.0

2.20 Chômeurs inscrits selon les classes d'âge



2.21 Chômeurs inscrits selon les classes d'âge

Août 2011	Sept. 2011	Août 2012		Septembre 2012					
Effectifs				Effectifs		Variation par rapport au mois précédent		Variation par rapp. au même mois de l'année précédente	
				Nombre	Taux	Absolue	Relative (en %)	Absolue	Relative (en %)
3909	4149	4597	Valais	4727	2.9	130	2.8	578	13.9
229	215	250	15-19 ans	205	2.4	-45	-18.0	-10	-4.7
525	572	619	20-24 ans	628	4.6	9	1.5	56	9.8
537	577	658	25-29 ans	671	3.7	13	2.0	94	16.3
491	510	597	30-34 ans	626	3.6	29	4.9	116	22.7
412	434	512	35-39 ans	517	2.9	5	1.0	83	19.1
399	446	488	40-44 ans	503	2.4	15	3.1	57	12.8
436	457	486	45-49 ans	527	2.3	41	8.4	70	15.3
376	391	405	50-54 ans	457	2.5	52	12.8	66	16.9
272	300	339	55-59 ans	346	2.4	7	2.1	46	15.3
232	247	243	60 ans et plus	247	2.6	4	1.6	0	0.0
			Hommes						
1812	1916	2291	Total	2297	2.6	6	0.3	381	19.9
117	100	126	15-19 ans	99	2.1	-27	-21.4	-1	-1.0
223	250	287	20-24 ans	281	3.9	-6	-2.1	31	12.4
215	241	305	25-29 ans	312	3.4	7	2.3	71	29.5
190	203	276	30-34 ans	279	2.8	3	1.1	76	37.4
200	209	252	35-39 ans	238	2.4	-14	-5.6	29	13.9
177	193	252	40-44 ans	245	2.2	-7	-2.8	52	26.9
202	212	241	45-49 ans	271	2.2	30	12.4	59	27.8
193	191	200	50-54 ans	220	2.2	20	10.0	29	15.2
153	163	204	55-59 ans	205	2.4	1	0.5	42	25.8
142	154	148	60 ans et plus	147	2.3	-1	-0.7	-7	-4.5
			Femmes						
2097	2233	2306	Total	2430	3.3	124	5.4	197	8.8
112	115	124	15-19 ans	106	2.8	-18	-14.5	-9	-7.8
302	322	332	20-24 ans	347	5.3	15	4.5	25	7.8
322	336	353	25-29 ans	359	3.9	6	1.7	23	6.8
301	307	321	30-34 ans	347	4.6	26	8.1	40	13.0
212	225	260	35-39 ans	279	3.4	19	7.3	54	24.0
222	253	236	40-44 ans	258	2.7	22	9.3	5	2.0
234	245	245	45-49 ans	256	2.5	11	4.5	11	4.5
183	200	205	50-54 ans	237	2.8	32	15.6	37	18.5
119	137	135	55-59 ans	141	2.4	6	4.4	4	2.9
90	93	95	60 ans et plus	100	3.0	5	5.3	7	7.5

2.22 Chômeurs de longue durée

Août 2011	Sept. 2011	Août 2012	Septembre 2012							
Effectifs				Effectifs		Variation par rapport au mois précédent		Part en % du total des chômeurs	Variation par rapp. au même mois de l'année précédente	
				Nombre	Part (en %)	Absolue	Relative (en %)		Absolue	Relative (en %)
550	521	512	Valais	503	100	-9	-1.8	10.6	-18	-3.5
			Selon la région:							
18	11	7	Haut-Valais	9	1.8	2	28.6	1.6	-2	-18.2
280	278	274	Valais central	267	53.1	-7	-2.6	11.7	-11	-4.0
252	232	231	Bas-Valais	227	45.1	-4	-1.7	12.0	-5	-2.2
			Selon le sexe:							
296	276	266	Hommes	264	52.5	-2	-0.8	10.9	-12	-4.3
254	245	246	Femmes	239	47.5	-7	-2.8	10.4	-6	-2.4
			Selon la nationalité:							
323	307	296	Suisses	292	58.1	-4	-1.4	11.9	-15	-4.9
227	214	216	Etrangers	211	41.9	-5	-2.3	9.2	-3	-1.4
			Selon l'âge:							
15	13	24	15-24 ans	17	3.4	-7	-29.2	2.0	4	30.8
300	287	258	25-49 ans	249	49.5	-9	-3.5	8.8	-38	-13.2
235	221	230	50 ans et plus	237	47.1	7	3.0	22.6	16	7.2
			Pour quelques groupes de professions							
65	53	56	Professions commerciales et administratives	63	12.5	7	12.5	12.7	10	18.9
33	31	29	Construction	26	5.2	-3	-10.3	6.1	-5	-16.1
102	95	82	Hôtellerie et restauration et économie domestique	82	16.3	0	0.0	7.8	-13	-13.7
9	13	10	Usinage de métaux et de la construction de machines	9	1.8	-1	-10.0	9.4	-4	-30.8
61	66	55	Professions commerciales et de la vente	56	11.1	1	1.8	10.6	-10	-15.2
280	263	280	Autres professions	267	53.1	-13	-4.6	4.2	4	1.5

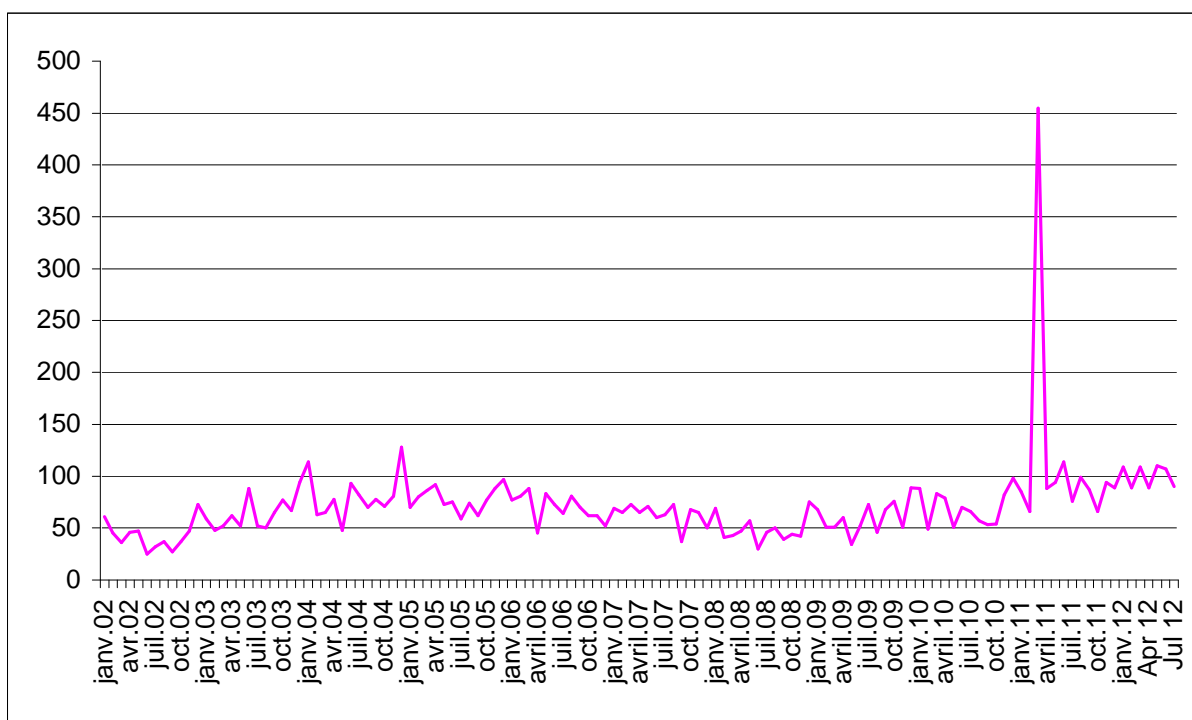
2.23 Arrivées en fin de droits

	Janv.	Févr.	Mars	Avril	Mai	Juin	Juillet	Août	Sept.	Oct.	Nov.	Déc.	Ø
2012*)	<i>109</i>	<i>91</i>	<i>109</i>	<i>89</i>	<i>110</i>	<i>107</i>	<i>90</i>						101
2011	85	66	455	88	94	114	76	99	87	66	94	89	118
2010	88	49	83	79	51	70	66	57	53	54	82	98	69
2009	68	51	51	60	34	52	73	46	68	76	51	89	60
2008	69	41	43	47	57	30	46	50	39	44	41	75	49
2007	70	65	73	64	71	60	63	73	37	68	65	50	63
2006	77	81	88	45	83	73	64	81	70	62	62	52	70
2005	70	80	86	92	73	75	59	74	62	77	88	97	78
2004	114	63	65	78	48	93	82	70	78	71	81	128	81
2003	59	48	52	62	52	88	52	50	65	77	67	94	64
2002	61	45	36	46	47	25	32	37	27	37	47	73	43

*) en italiques, chiffres provisoires

Les statistiques sur les arrivées en fin de droits ne sont disponibles qu'avec un décalage de deux mois.

2.24 Evolution des arrivées en fin de droits



2.25 Places vacantes annoncées

Août 2011	Sept. 2011	Août 2012	Septembre 2012						
Effectifs				Effectifs		Variation par rapport au mois précédent		Variation par rapp. au même mois de l'année précédente	
				Nombre	Part (en %)	Absolue	Relative (en %)	Absolue	Relative (en %)
439	675	508	Valais	635	100.0	127	25.0	-40	-5.9
			Selon le temps de travail:						
384	606	390	Temps complet	514	80.9	124	31.8	-92	-15.2
55	69	118	Temps partiel	121	19.1	3	2.5	52	75.4
			Selon les régions:						
142	232	235	Oberwallis	301	47.4	66	28.1	69	29.7
57	108	28	Sierre	62	9.8	34	121.4	-46	-42.6
132	199	144	Sion / Hérens / Conthey	149	23.5	5	3.5	-50	-25.1
57	65	49	Martigny / Entremont	55	8.7	6	12.2	-10	-15.4
51	71	52	Monthey / St-Maurice	68	10.7	16	30.8	-3	-4.2

2.26 Réduction de l'horaire de travail (RHT) décomptées

Jun 2011	Juillet 2011	Jun 2012		Juillet 2012				
Effectifs				Effectifs	Variation par rapport au mois précédent		Variation par rapp. au même mois de l'année précédente	
				Nombre	Absolue	Relative (en %)	Absolue	Relative (en %)
2	2	20	Entreprises	14	-6	-30.0	12	(...)
25	25	212	Travailleurs touchés:	143	-69	-32.5	118	(...)
2627	1661	8810	Heures chômées:	6191	-2619	-29.7	4530	172.7

(..) Les variations supérieures à 200% ne sont pas publiées.

3. Définitions / Explications

Chômeurs inscrits	<p>Personnes inscrites auprès des offices régionaux de placement (ORP), qui n'ont pas d'emploi et sont immédiatement disponibles en vue d'un placement. Peu importe qu'elles touchent, ou non, une indemnité de chômage.</p> <p><i>Les chômeurs complets</i> cherchent un poste à plein temps (temps de travail > ou = à 90%); <i>les chômeurs partiels</i>, un poste à temps partiel (temps de travail < 90%).</p>
Demandeurs d'emploi Inscrits	<p>Tous les demandeurs d'emploi, chômeurs et non-chômeurs, inscrits aux ORP et cherchant un emploi.</p>
Régions ORP	<p>Suite à la décision de remplacer, en 2009, les 8 régions socio-économiques par les 3 nouvelles régions (Bas-Valais, Haut-Valais et Valais Central), les tableaux 2.8 à 2.11 contiennent désormais les régions ORP. Remarque : St-Léonard, qui appartenait à la région socio-économique de Sion/Hérens/Conthey est intégrée à la région ORP de Sierre.</p>
Demandeurs d'emploi inscrits non-chômeurs	<p>Demandeurs d'emploi inscrits aux ORP et qui, à la différence des chômeurs, ne sont pas immédiatement disponibles pour le placement ou ont un emploi.</p> <p>Le nombre de demandeurs d'emploi non-chômeurs correspond à la différence entre le nombre des demandeurs d'emploi et celui des chômeurs. Ils sont classés dans les sous-catégories suivantes: nombre de personnes en gain intermédiaire, en programmes d'emploi temporaire, en reconversion / perfectionnement, en mesures spécifiques, en incapacité de travail / militaire, en mesures cantonales et en recherche d'emploi.</p> <p><i>Les demandeurs d'emploi complets</i> cherchent un poste à plein temps ; <i>les demandeurs d'emploi partiels</i>, un poste à temps partiel.</p>
Gain intermédiaire	<p>Tout gain qu'un assuré retire d'une activité salariée ou indépendante exercée pendant une période de contrôle.</p>
Programmes d'emploi temporaire	<p>Programmes d'emplois temporaires (PET) financés par l'assurance-chômage dans le but de faciliter l'intégration ou la réinsertion professionnelles des assurés. La mesure d'emploi peut également prendre la forme de stages pratiques dans des entreprises ou dans l'administration ou de semestres de motivation pour les jeunes sortant de l'école.</p>
Reconversion / perfectionnement	<p>Mesures de reconversion et de perfectionnement (cours) dont le but est d'améliorer rapidement et sensiblement l'aptitude au placement de l'assuré sur le marché du travail. La mesure peut également prendre la forme de stage de formation dans une entreprise ou dans le cadre d'une entreprise d'entraînement.</p> <p><i>Les personnes libérées de l'entretien de conseil durant la mesure de formation sont recensées comme « demandeurs d'emploi non-chômeurs en mesure de formation ».</i></p> <p><i>Les personnes non libérées de l'entretien de conseil durant la mesure de formation sont recensées comme « chômeurs ».</i></p>
Mesures spécifiques	<p>Sont des mesures spécifiques au sens de la loi fédérale sur l'assurance-chômage (LACI) :</p> <ul style="list-style-type: none">- les allocations de formation (AFO) ;- les allocations d'initiation au travail (AIT) ;- le soutien aux assurés qui entreprennent une activité indépendante (SAI).
Incapacité de travail, militaire	<p>Les personnes en incapacité de travail / service militaire d'une durée supérieure à un mois sont recensées comme « demandeurs d'emploi non chômeurs ». Si cette incapacité de travail ou le service militaire est de moins d'un mois, elles sont recensées comme « chômeurs ».</p>

Mesures cantonales	<p>Mesures de réinsertion professionnelle mises en place et financées par le canton en faveur des chômeurs ayant épuisé leurs droits aux prestations de l'assurance-chômage. Sont recensés dans cette catégorie les chômeurs en fin de droits qui participent à :</p> <ul style="list-style-type: none"> - une allocation d'initiation au travail cantonale (AITc) ; - un contrat d'insertion professionnelle (CIP) <p>Les chômeurs en fin de droits qui restent inscrits auprès des ORP et qui ne participent pas à une mesure cantonale sont recensés comme « chômeurs ».</p>
Effectifs	Le dernier jour ouvrable du mois sert de jour de référence.
Taux de chômage	Nombre de chômeurs inscrits le jour de référence, divisé par le nombre de personnes actives selon le dernier recensement populaire (161.820 personnes pour le Valais depuis le 1 ^{er} janvier 2010).
Activités économiques	Nomenclature Générale des Activités économiques (NOGA) 2002.
Groupes de professions	Classement selon la nomenclature suisse des professions 2000. Attribution à la dernière activité exercée.
Fonctions exercées	<p><i>Indépendant</i>: propriétaire d'entreprise ou membre d'une société en nom collectif ou en commandite.</p> <p><i>Cadre</i>: exerce des tâches de direction, coordination ou contrôle.</p> <p><i>Spécialiste</i>: exécute des tâches complexes et sous sa responsabilité.</p> <p><i>Auxiliaire</i>: exécute des tâches simples et ne nécessitant pas de formation élémentaire.</p> <p><i>Apprenti</i>: fin ou rupture d'un apprentissage ou d'une formation élémentaire.</p> <p><i>Travailleur à domicile</i>: effectue des travaux à la maison pour le compte d'une entreprise.</p> <p><i>Ecolier, étudiant</i>: fin ou rupture d'une formation dans un établissement d'enseignement.</p>
Chômeurs de longue durée	Personnes au chômage depuis plus d'une année.
Places vacantes annoncées	Emplois à repourvoir annoncés par les entreprises auprès des ORP. Sans une demande explicite de prolongation, les places vacantes annoncées sont gardées dans la base de données pendant deux mois au maximum.
Arrivées en fin de droits	<p>Nombre de chômeurs qui durant le mois civil de référence ont épuisé leurs droits aux prestations de l'assurance-chômage.</p> <p>Pour des raisons pratiques liées aux versements, les données des caisses de chômage sur le nombre de chômeurs arrivés en fin de droits dans un mois donné ne sont disponibles qu'avec un décalage de deux mois.</p>
Réduction de l'horaire de travail (RHT)	<p>Réduction temporaire, partielle ou complète de l'horaire de travail au sein d'une entreprise, assortie normalement d'une réduction de salaire correspondante sous maintien du contrat de travail. L'indemnité RHT compense partiellement la réduction de salaire et offre ainsi aux employeurs une alternative aux licenciements. Les indemnités en cas de RHT sont versées en fonction des réductions d'horaire effectives, quel que soit le nombre d'employés de l'entreprise.</p> <p>La statistique recense les réductions de l'horaire de travail décomptées et indemnisées par les caisses. Pour des raisons d'ordre pratique liées au versement des indemnités, les données des caisses de chômage sur les réductions de l'horaire de travail décomptées ne sont disponibles qu'après un délai de deux mois.</p>

Les définitions sont indiquées dans le même ordre que les tableaux