



CANTON DU VALAIS
KANTON WALLIS

Département de l'économie, de l'énergie et du territoire
Service de l'industrie, du commerce et du travail
Observatoire valaisan de l'emploi

Departement für Volkswirtschaft, Energie und Raumentwicklung
Dienststelle für Industrie, Handel und Arbeit
Arbeitsmarktbeobachtung Wallis

Statistikbulletin

Die Lage auf dem Walliser Arbeitsmarkt

September 2012

8. Oktober 2012



Publikation

Dienststelle für Industrie, Handel und Arbeit des Kantons Wallis (DIHA)
Av. du Midi 7, 1950 Sitten
Tel. 027 606 73 42, sict-diha@admin.vs.ch, www.vs.ch/arbeitslosigkeit

Erscheint einmal im Monat

Abonnement und Auskünfte

Können bei der erwähnten Adresse kostenlos per E-Mail bezogen werden

Internet

Die Veröffentlichung erfolgt auf der Internetseite www.vs.ch/arbeitslosigkeit unter der Rubrik: Informationen / Statistik

Copyright

Nachdruck unter Quellenangabe erlaubt

Das Layout dieser Publikation basiert auf der Mediendokumentation „Die Situation auf dem Arbeitsmarkt“ des Staatssekretariats für Wirtschaft (SECO), Bern

Inhaltsverzeichnis

1. Medienmitteilung	4
2. Tabellen und Grafiken	5
2.1 Registrierte Arbeitslose nach Kantonen.....	5
2.2 Registrierte Arbeitslose.....	6
2.3 Arbeitslosenquote.....	7
2.4 Registrierte Arbeitslose nach Geschlecht, Dauer und Herkunft.....	7
2.5 Registrierte Stellensuchende	8
2.6 Stellensuchendenquote	9
2.7 Entwicklung der Zahl der Arbeitslosen und der Stellensuchenden	10
2.8 Registrierte Arbeitslose nach RAV.....	11
2.9 Arbeitslosenquote nach RAV	11
2.10 Registrierte Stellensuchende nach RAV	12
2.11 Stellensuchendenquote nach RAV	12
2.12 Status der Stellensuchenden nach RAV	13
2.13 Registrierte Arbeitslose (AL) und Stellensuchende (STES) nach Gemeinden.....	14
2.14 Registrierte Arbeitslose nach Wirtschaftszweigen.....	15
2.15 Registrierte Arbeitslose nach Berufsgruppen - Wallis	16
2.16 Registrierte Arbeitslose nach Berufsgruppen - Oberwallis	17
2.17 Registrierte Arbeitslose nach Berufsgruppen - Mittelwallis.....	18
2.18 Registrierte Arbeitslose nach Berufsgruppen - Unterwallis	19
2.19 Registrierte Arbeitslose nach der zuletzt ausgeübten Funktion.....	20
2.20 Registrierte Arbeitslose nach Altersklassen	20
2.21 Registrierte Arbeitslose nach Altersklassen	21
2.22 Langzeitarbeitslose.....	22
2.23 Ausgesteuerte aus der Arbeitslosenversicherung.....	23
2.24 Entwicklung der Ausgesteuerten	23
2.25 Gemeldete offene Stellen	24
2.26 Abgerechnete Kurzarbeit	25
3. Erläuterungen	26

1. Medienmitteilung

Die Lage auf dem Walliser Arbeitsmarkt im September

Ende September waren in den Regionalen Arbeitsvermittlungszentren (RAV) des Wallis 4'727 Arbeitslose gemeldet. Im Vergleich zu Ende August sind dies 130 mehr. Die Walliser Arbeitslosenquote stieg leicht um 0,1 Prozentpunkte auf 2,9% an und liegt aktuell um 0,1 Prozentpunkte über dem Schweizer Mittelwert von 2,8%.

Auf kantonaler Ebene bleibt die Arbeitslosigkeit im Vergleich zum Vormonat relativ stabil. Im Unterwallis konnte sogar ein Rückgang verzeichnet werden. Der leichte Anstieg der Arbeitslosigkeit ist im Wesentlichen saisonal bedingt und betrifft fast ausschliesslich die Berufsgruppen des Tourismus. Gegenüber September 2011 verzeichnet das Wallis aktuell eine höhere Arbeitslosigkeit; die Veränderung zum Vorjahr hingegen verbesserte sich von Monat zu Monat.

Trotz angespannter Wirtschaftslage und deren Einfluss auf den Arbeitsmarkt sind die Arbeitsmarktindikatoren „Langzeitarbeitslosigkeit“ und „Kurzarbeit“ gefallen.

Des Weiteren ist der Rückgang der Arbeitslosigkeit bei den Jugendlichen zwischen 15 und 24 Jahren erfreulich, da sich der Erwerbseintritt nach der Ausbildung aufgrund der aktuell unsicheren Konjunkturlage als schwierig erweist.

2. Tabellen und Grafiken

2.1 Registrierte Arbeitslose nach Kantonen

September 2012				
Bestände	Veränderungen zum Vormonat		Quote	Veränderungen zum Vormonat in Prozentpunkten
120347	524	Schweiz	2.8	0.0
22969	407	Zürich	2.9	0.0
10348	30	Bern	1.9	0.0
3851	6	Luzern	1.8	0.0
187	12	Uri	1.0	0.1
1028	30	Schwyz	1.2	0.0
185	15	Obwalden	0.9	0.1
184	10	Nidwalden	0.8	0.1
461	-13	Glarus	2.1	0.0
1216	19	Zug	1.9	0.0
3585	21	Fribourg	2.3	0.0
3428	-18	Solothurn	2.4	0.0
3307	68	Basel-Stadt	3.5	0.1
3718	-60	Basel-Landschaft	2.5	-0.1
1043	21	Schaffhausen	2.5	0.1
442	0	Appenzell A.Rh.	1.5	0.0
116	3	Appenzell I.Rh.	1.4	0.1
6222	85	St. Gallen	2.3	0.0
1384	109	Graubünden	1.3	0.1
8941	-104	Aargau	2.6	0.0
3064	34	Thurgau	2.2	0.1
6630	160	Ticino	4.1	0.1
16933	-244	Vaud	4.5	-0.1
4727	130	Valais	2.9	0.1
4233	9	Neuchâtel	4.8	0.0
11068	-158	Genève	4.7	-0.1
1077	-48	Jura	3.0	-0.2

2.2 Registrierte Arbeitslose

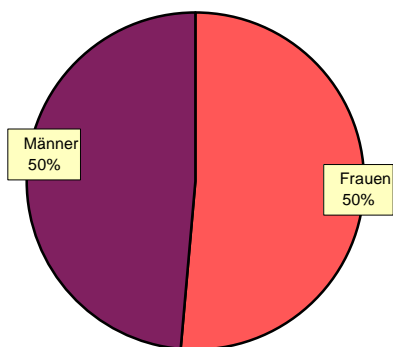
Aug. 2011	Sept. 2011	Aug. 2012		September 2012					
Bestände				Bestände		Veränderungen zum Vormonat		Veränderung zum gleichen Monat des letzten Jahres	
				Anzahl	Anteil (in %)	absolut	relativ (in %)	absolut	relativ (in %)
3909	4149	4597	Wallis	4727	100.0	130	2.8	578	13.9
			Nach Regionen:						
376	488	449	Oberwallis	553	11.7	104	23.2	65	13.3
1799	1890	2205	Mittelwallis	2275	48.1	70	3.2	385	20.4
1734	1771	1943	Unterwallis	1899	40.2	-44	-2.3	128	7.2
			Nach Geschlecht:						
2097	2233	2306	Frauen	2430	51.4	124	5.4	197	8.8
1812	1916	2291	Männer	2297	48.6	6	0.3	381	19.9
			Nach Nationalität:						
2216	2241	2446	Schweizer	2445	51.7	-1	0.0	204	9.1
1693	1908	2151	Ausländer	2282	48.3	131	6.1	374	19.6
			Nach Alter:						
754	787	869	15-24 Jahre	833	17.6	-36	-4.1	46	5.8
2275	2424	2741	25-49 Jahre	2844	60.2	103	3.8	420	17.3
880	938	987	50 und mehr	1050	22.2	63	6.4	112	11.9
			Nach Erwerbsstatus:						
3473	3687	4126	Ganzarbeitslose	4255	90.0	129	3.1	568	15.4
436	462	471	Teilweise Arbeitslose	472	10.0	1	0.2	10	2.2
			Nach bisheriger Dauer:						
2542	2836	3069	1-6 Monate	3242	68.6	173	5.6	406	14.3
817	792	1016	7-12 Monate	982	20.8	-34	-3.3	190	24.0
550	521	512	> 1 Jahr	503	10.6	-9	-1.8	-18	-3.5

2.3 Arbeitslosenquote

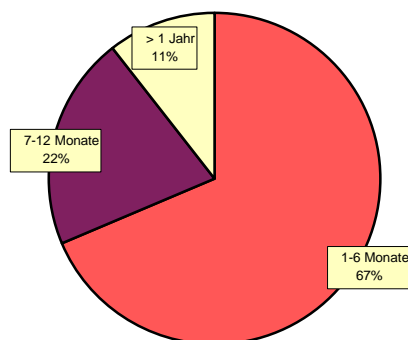
Aug. 2011	Sept. 2011	Aug. 2012				
Quote			September 2012			
			Quote	Veränderungen zum Vormonat in Prozentpunkten	Veränderung zum gleichen Monat des letzten Jahres in Prozentpunkten	
2.4	2.6	2.8	Wallis	2.9	0.1	0.3
			Nach Regionen:			
0.9	1.2	1.1	Oberwallis	1.3	0.2	0.1
2.9	3.1	3.6	Mittelwallis	3.7	0.1	0.6
2.9	3.0	3.3	Unterwallis	3.2	-0.1	0.2
			Nach Geschlecht:			
2.9	3.1	3.2	Frauen	3.3	0.1	0.2
2.0	2.2	2.6	Männer	2.6	0.0	0.4
			Nach Nationalität:			
1.8	1.8	2.0	Schweizer	2.0	0.0	0.2
4.4	5.0	5.6	Ausländer	5.9	0.3	0.9
			Nach Alter:			
3.4	3.5	3.9	15-24 Jahre	3.8	-0.1	0.3
2.3	2.5	2.8	25-49 Jahre	2.9	0.1	0.4
2.1	2.2	2.3	50 und mehr	2.5	0.2	0.3

2.4 Registrierte Arbeitslose nach Geschlecht, Dauer und Herkunft

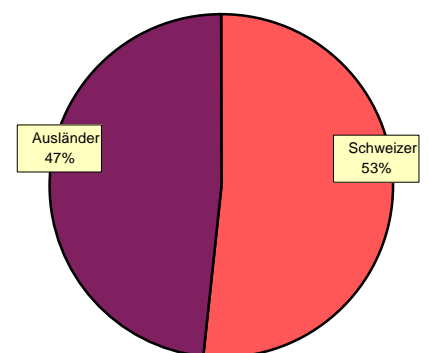
Geschlecht



Dauer



Herkunft



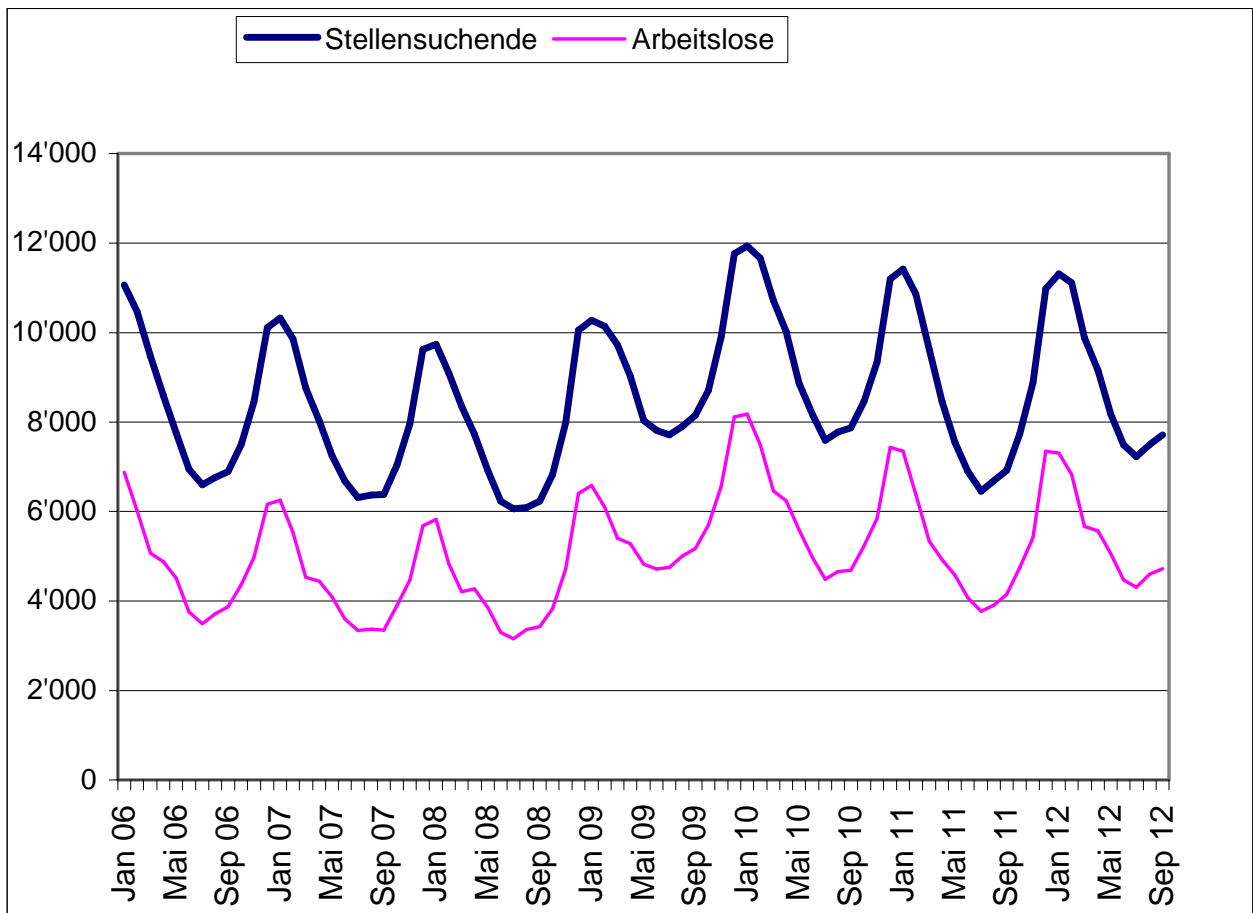
2.5 Registrierte Stellensuchende

Aug. 2011	Sept. 2011	Aug. 2012								
Bestände			September 2012							
			Bestände		Veränderungen zum Vormonat		Veränderung zum gleichen Monat des letzten Jahres			
			Anzahl	Anteil (in %)	absolut	relativ (in %)	absolut	relativ (in %)		
6668	6925	7495	7707	100	212	2.8	782	11.3		
Wallis										
Nach Regionen:										
740	857	784	913	11.8	129	16.5	56	6.5		
3003	3115	3482	3618	46.9	136	3.9	503	16.1		
2925	2953	3229	3176	41.2	-53	-1.6	223	7.6		
Nach Geschlecht:										
3616	3768	3899	4083	53.0	184	4.7	315	8.4		
3052	3157	3596	3624	47.0	28	0.8	467	14.8		
Nach Nationalität:										
3687	3680	3920	3910	50.7	-10	-0.3	230	6.3		
2981	3245	3575	3797	49.3	222	6.2	552	17.0		
Nach Alter:										
1113	1165	1213	1233	16.0	20	1.6	68	5.8		
3820	3987	4442	4593	59.6	151	3.4	606	15.2		
1735	1773	1840	1881	24.4	41	2.2	108	6.1		
Nach Erwerbsstatus:										
5319	5562	6079	6309	81.9	230	3.8	747	13.4		
1349	1363	1416	1398	18.1	-18	-1.3	35	2.6		
Nach bisheriger Dauer:										
3437	3823	3914	4207	54.6	293	7.5	384	10.0		
1465	1404	1862	1813	23.5	-49	-2.6	409	29.1		
1766	1698	1719	1687	21.9	-32	-1.9	-11	-0.6		

2.6 Stellensuchendenquote

Aug. 2011	Sept. 2011	Aug. 2012		September 2012		
Quote				Quote	Veränderungen zum Vormonat in Prozent- punkten	Veränderung zum gleichen Monat des letzten Jahres in Prozent- punkten
4.1	4.3	4.6	Wallis	4.8	0.2	0.5
			Nach Regionen:			
1.8	2.1	1.9	Oberwallis	2.2	0.3	0.1
4.9	5.1	5.7	Mittelwallis	5.9	0.2	0.8
5.0	5.0	5.5	Unterwallis	5.4	-0.1	0.4
			Nach Geschlecht:			
5.0	5.2	5.4	Frauen	5.6	0.2	0.4
3.4	3.5	4.0	Männer	4.1	0.1	0.6
			Nach Nationalität:			
3.0	3.0	3.2	Schweizer	3.2	0.0	0.2
7.8	8.4	9.3	Ausländer	9.9	0.6	1.5
			Nach Alter:			
5.0	5.3	5.5	15-24 Jahre	5.6	0.1	0.3
3.9	4.1	4.6	25-49 Jahre	4.7	0.1	0.6
4.1	4.2	4.3	50 und mehr	4.4	0.1	0.2

2.7 Entwicklung der Zahl der Arbeitslosen und der Stellensuchenden



2.8 Registrierte Arbeitslose nach RAV

Aug. 2011	Sept. 2011	Aug. 2012	September 2012						
Bestände				Bestände		Veränderungen zum Vormonat		Veränderung zum gleichen Monat des letzten Jahres	
				Anzahl	Anteil (in %)	absolut	relativ (in %)	absolut	relativ (in %)
3907	4148	4595	Wallis	4728	100.0	133	2.9	580	14.0
377	488	449	Oberwallis	555	11.7	106	23.6	67	13.7
620	708	791	Sierre	849	18.0	58	7.3	141	19.9
1177	1182	1414	Sion	1427	30.2	13	0.9	245	20.7
929	921	1042	Martigny	1001	21.2	-41	-3.9	80	8.7
804	849	899	Monthey / St-Maurice	896	19.0	-3	-0.3	47	5.5

2.9 Arbeitslosenquote nach RAV

Aug. 2011	Sept. 2011	Aug. 2012	September 2012			
Quote				Quote	Veränderungen zum Vormonat in Prozentpunkten	Veränderung zum gleichen Monat des letzten Jahres in Prozentpunkten
2.4	2.6	2.8		Wallis	2.9	0.1
0.9	1.2	1.1	Oberwallis	1.3	0.2	0.1
2.9	3.3	3.7	Sierre	3.9	0.2	0.6
3.0	3.0	3.6	Sion	3.6	0.0	0.6
2.8	2.7	3.1	Martigny	3.0	-0.1	0.3
3.2	3.4	3.6	Monthey / St-Maurice	3.5	-0.1	0.1

2.10 Registrierte Stellensuchende nach RAV

Aug. 2011	Sept. 2011	Aug. 2012	September 2012						
Bestände				Bestände		Veränderungen zum Vormonat		Veränderung zum gleichen Monat des letzten Jahres	
				Anzahl	Anteil (in %)	absolut	relativ (in %)	absolut	relativ (in %)
6666	6925	7495	Wallis	7710	100.0	215	2.9	785	11.3
742	859	785	Oberwallis	916	11.9	131	16.7	57	6.6
933	1035	1162	Sierre	1261	16.4	99	8.5	226	21.8
2068	2080	2321	Sion	2359	30.6	38	1.6	279	13.4
1652	1663	1867	Martigny	1817	23.6	-50	-2.7	154	9.3
1271	1288	1360	Monthey / St-Maurice	1357	17.6	-3	-0.2	69	5.4

2.11 Stellensuchendenquote nach RAV

Aug. 2011	Sept. 2011	Aug. 2012	September 2012			
Quote				Quote	Veränderungen zum Vormonat in Prozentpunkten	Veränderung zum gleichen Monat des letzten Jahres in Prozentpunkten
4.1	4.3	4.6		Wallis	4.8	0.2
1.8	2.1	1.9	Oberwallis	2.2	0.3	0.1
4.3	4.8	5.4	Sierre	5.8	0.4	1.0
5.2	5.2	5.9	Sion	5.9	0.0	0.7
4.9	5.0	5.6	Martigny	5.4	-0.2	0.4
5.0	5.1	5.4	Monthey / St-Maurice	5.4	0.0	0.3

2.12 Status der Stellensuchenden nach RAV

September 2012	Arbeitslose	Nicht arbeitslose Stellen- suchende	Davon							Total der Stellensuchenden
			Zwischenverdienste	Programme zur vorübergehenden Beschäftigung ink. MOSE	Umschulung / Weiterbildung	spezifische Massnahmen (EAZ, AZ, FSE)	Arbeitsunfähigkeit, Militär	kantonale Massnahmen (BEV, KEAZ)	auf Arbeitssuche	
Oberwallis	555	360	166	110	9	7	45	4	19	915
Veränderung zum Vormonat	106	25	5	13	-1	2	3	1	2	131
Mittelwallis	2'276	1'344	904	133	13	25	76	68	125	3'620
Veränderung zum Vormonat	71	67	88	-10	-1	4	-15	3	-2	138
Sierre	849	412	297	42	0	4	19	27	23	1'261
Veränderung zum Vormonat	58	41	44	-7	-1	3	-9	2	9	99
Sion	1'427	932	607	91	13	21	57	41	102	2'359
Veränderung zum Vormonat	13	26	44	-3	0	1	-6	1	-11	39
Unterwallis	1'897	1'278	800	168	18	12	113	68	99	3'175
Veränderung zum Vormonat	-44	-9	-10	24	3	-2	-2	-4	-18	-53
Martigny	1'001	816	552	78	3	2	81	32	68	1'817
Veränderung zum Vormonat	-41	-9	-18	16	0	0	-4	1	-4	-50
Monthey / St-Maurice	896	462	248	90	15	10	32	36	31	1'358
Veränderung zum Vormonat	-3	0	8	8	3	-2	2	-5	-14	-3
Wallis	4'728	2'982	1'870	411	40	44	234	140	243	7'710
Veränderung zum Vormonat	133	83	83	27	1	4	-14	0	-18	216

Die Tabelle 2.12 kann Differenzen zu den restlichen Tabellen des Statistikkbulletins aufweisen auf Grund von Stellensuchenden mit Wohnsitz im Wallis, welche jedoch in einem ausserkantonalen RAV eingeschrieben sind.
Weitere Erläuterungen siehe Seiten 26-27.

2.13 Registrierte Arbeitslose (AL) und Stellensuchende (STES) nach Gemeinden

September 2012											
Bestände			Bestände			Bestände			Bestände		
Oberwallis			Oberwallis			Mittelwallis			Unterwallis		
AL	STES		AL	STES		AL	STES		AL	STES	
Agarn	6	9	Mörel-Filet	4	7	Anniviers	30	46	Bagnes	130	226
Albinen	2	2	Mund	1	1	Arbaz	17	21	Bourg-Saint-Pierre	7	12
Ausserberg	1	2	Münster-Geschinen	0	1	Ardon	37	74	Bovernier	12	23
Baltschieder	8	9	Naters	49	93	Ayent	65	94	Champéry	21	25
Bellwald	3	3	Niedergesteln	2	3	Chalais	59	84	Charrat	25	45
Betten	0	1	Niederwald	0	0	Chamason	61	109	Collombey-Muraz	113	177
Binn	0	0	Oberems	0	0	Chermignon	69	86	Collonges	11	15
Birgisch	1	1	Obergoms	2	3	Chippis	34	58	Dorénaz	8	14
Bister	0	0	Randa	6	9	Conthey	160	269	Evionnaz	16	33
Bitsch	3	4	Raron	7	14	Evolène	21	34	Finhaut	4	8
Blatten	2	2	Reckingen-Gluringen	0	1	Grimisuat	32	51	Fully	104	212
Blitzingen	0	0	Ried-Brig	10	13	Grône	34	49	Isérables	9	18
Brig-Glis	64	124	Riederalp	2	2	Hérémente	8	15	Leytron	54	75
Bürchen	0	3	Saas-Almagell	1	2	Icogne	2	6	Liddes	6	11
Eggerberg	1	2	Saas-Balen	4	9	Lens	58	91	Martigny	342	633
Eischoll	0	1	Saas-Fee	30	40	Les Agettes	8	13	Martigny-Combe	39	58
Eisten	0	1	Saas-Grund	6	11	Miège	18	28	Massongex	25	41
Embd	1	1	Salgesch	6	6	Mollens	15	22	Mex	1	2
Ergisch	1	1	Simplon	3	3	Mont-Noble	10	12	Monthey	387	574
Ernen	2	2	St.Niklaus	15	20	Montana	59	87	Orsières	23	41
Erschmatt	1	2	Stalden	5	8	Nendaz	110	187	Port-Valais	41	70
Ferden	0	0	Staldenried	2	2	Randogne	64	91	Riddes	37	69
Fiesch	4	9	Steg-Hohtenn	11	20	Saint-Léonard	31	41	Saillon	37	58
Fieschertal	2	2	Täsch	28	47	Saint-Martin	12	19	Saint-Gingolph	13	19
Gampel-Bratsch	14	20	Termen	2	3	Salins	14	24	Saint-Maurice	81	119
Grächen	10	18	Törbel	1	1	Savièse	73	127	Salvan	11	24
Grafschaft	0	0	Turtmann	4	12	Sierre	345	524	Saxon	92	171
Grensiols	0	0	Unterbäch	0	0	Sion	679	1125	Sembrancher	10	22
Guttet-Feschel	3	5	Unterems	0	0	Venthône	10	15	Trient	2	3
Inden	1	4	Varen	4	8	Vétroz	88	130	Troistorrents	57	89
Kippel	1	2	Visp	43	87	Vex	25	42	Val-d'Illiez	24	32
Lalden	2	3	Visperterminen	3	5	Veyras	21	34	Vernayaz	18	52
Lax	1	4	Wiler(Lötschen)	1	2	Veysonnaz	6	10	Vérossaz	3	5
Leuk	22	33	Zeneggen	1	2				Vionnaz	43	59
Leukerbad	16	29	Zermatt	127	178				Vollèges	21	27
Martisberg	0	0	Zwischbergen	1	1				Vouvry	72	114

2.14 Registrierte Arbeitslose nach Wirtschaftszweigen

Aug. 2011	Sept. 2011	Aug. 2012			September 2012					
Bestände					Bestände		Veränderungen zum Vormonat		Veränderung zum gleichen Monat des letzten Jahres	
					Anzahl	Anteil (in %)	absolut	relativ (in %)	absolut	relativ (in %)
3909	4149	4597	Wallis		4727	100.0	130	2.8	578	13.9
94	98	85	A	Sektor 1 (Land- und Forstwirtschaft)	95	2.0	10	11.8	-3	-3.1
571	567	785	B-F	Sektor 2 (Industrie und Baugewerbe)	789	16.7	4	0.5	222	39.2
2952	3159	3371	G-T	Sektor 3 (Dienstleistungen)	3470	73.4	99	2.9	311	9.8
94	98	85	A 01-03	Land- und Forstwirtschaft, Fischerei	95	2.0	10	11.8	-3	-3.1
0	1	4	B 05-09	Bergbau, Steine und Erden	3	0.1	-1	-25.0	2	200.0
52	52	58	C 10-12	Nahrungsmittel, Getränke, Tabak	54	1.1	-4	-6.9	2	3.8
5	5	3	C 13-14	Textilien und Bekleidung	3	0.1	0	0.0	-2	-40.0
2	3	3	C 15	Leder, Lederwaren und Schuhe	3	0.1	0	0.0	0	0.0
30	32	53	C 16	Holz-, Flecht-, Korb- und Korkwaren	56	1.2	3	5.7	24	75.0
27	25	37	C 17-18	Papier- und Druckgewerbe	36	0.8	-1	-2.7	11	44.0
43	41	45	C 19-21	Chemische Industrie, Mineralölverarbeitung	46	1.0	1	2.2	5	12.2
4	4	1	C 22	Gummi- und Kunststoffwaren	1	0.0	0	0.0	-3	-75.0
7	10	14	C 23	Glas, Keramik, Zementwaren	12	0.3	-2	-14.3	2	20.0
69	64	105	C 24-25	Metallerzeugung, Metallerzeugnisse	108	2.3	3	2.9	44	68.8
43	45	38	C 26-27	Elektrotechnik, Elektronik, Uhren, Optik	40	0.8	2	5.3	-5	-11.1
15	17	24	C 28	Maschinenbau	22	0.5	-2	-8.3	5	29.4
4	2	4	C 29-30	Fahrzeugbau	5	0.1	1	25.0	3	150.0
15	15	18	C 31-33	Möbel; Reparatur von Maschinen	20	0.4	2	11.1	5	33.3
18	15	18	D 35	Energieversorgung	17	0.4	-1	-5.6	2	13.3
11	12	12	E 36-39	Recycling; Wasserversorgung	10	0.2	-2	-16.7	-2	-16.7
226	224	348	F 41-43	Baugewerbe	353	7.5	5	1.4	129	57.6
733	738	838	G 45-47	Handel; Reparatur- und Autogewerbe	834	17.6	-4	-0.5	96	13.0
126	133	139	H 49-53	Verkehr und Transport	138	2.9	-1	-0.7	5	3.8
657	839	735	I 55-56	Gastgewerbe	923	19.5	188	25.6	84	10.0
53	51	47	J 58-63	Information und Kommunikation	53	1.1	6	12.8	2	3.9
119	121	144	K 64-66	Finanz- und Versicherungsdienstleistungen	145	3.1	1	0.7	24	19.8
50	57	58	L 68	Grundstücks- und Wohnungswesen	58	1.2	0	0.0	1	1.8
162	145	180	M 69-75	Freiberufliche, technische und wissensch.DL	188	4.0	8	4.4	43	29.7
347	377	464	N 77-82	Sonstige wirtschaftliche Dienstleistungen	371	7.8	-93	-20.0	-6	-1.6
76	81	99	O 84	Öffentl. Verwaltung, Sozialversicherungen	97	2.1	-2	-2.0	16	19.8
184	174	196	P 85	Erziehung und Unterricht	186	3.9	-10	-5.1	12	6.9
283	277	286	Q 86-89	Gesundheits- und Sozialwesen	276	5.8	-10	-3.5	-1	-0.4
55	54	59	R 90-93	Kunst, Unterhaltung und Erholung	65	1.4	6	10.2	11	20.4
100	103	122	S 94-96	Sonstige Dienstleistungen	132	2.8	10	8.2	29	28.2
7	9	4	T 97-98	Private Haushalte	4	0.1	0	0.0	-5	-55.6
292	325	356	U	Keine Angaben	373	7.9	17	4.8	48	14.8

2.15 Registrierte Arbeitslose nach Berufsgruppen - Wallis

Aug. 2011	Sept. 2011	Aug. 2012		September 2012					
Bestände				Bestände		Veränderungen zum Vormonat		Veränderung zum gleichen Monat des letzten Jahres	
				Anzahl	Anteil (in %)	absolut	relativ (in %)	absolut	relativ (in %)
3909	4149	4597	Wallis	4727	100.0	130	2.8	578	13.9
153	168	157	11 Land-, Forstwirtschaft und Tierzucht	163	3.4	6	3.8	-5	-3.0
62	67	52	21 Lebens- und Genussmittelherstellung und -verarbeitung	50	1.1	-2	-3.8	-17	-25.4
17	20	20	22 Textil- und Lederherstellung sowie -verarbeitung	23	0.5	3	15.0	3	15.0
0	0	1	23 Keramik- und Glasverarbeitung	1	0.0	0	0.0	1	100.0
88	92	111	24 Metallverarbeitung und Maschinenbau	96	2.0	-15	-13.5	4	4.3
64	71	80	25 Elektrotechnik und Elektronik, Uhrenindustrie,	90	1.9	10	12.5	19	26.8
44	43	57	26 Fahrzeug- und Gerätebau und -unterhalt	61	1.3	4	7.0	18	41.9
13	15	19	27 Graphische Industrie	21	0.4	2	10.5	6	40.0
24	22	26	28 Chemie- und Kunststoffverfahren	28	0.6	2	7.7	6	27.3
87	99	137	29 Übrige be- und verarbeitende Berufe	125	2.6	-12	-8.8	26	26.3
33	30	46	31 Ingenieurberufe	40	0.8	-6	-13.0	10	33.3
21	23	28	32 Techniker/innen	26	0.6	-2	-7.1	3	13.0
80	81	101	33-34 Technische Zeichner/innen und Fachkräfte	96	2.0	-5	-5.0	15	18.5
23	24	32	35 Maschinen/Maschinentinnen	34	0.7	2	6.3	10	41.7
50	53	46	36 Informatik	48	1.0	2	4.3	-5	-9.4
287	281	456	41 Baugewerbe	424	9.0	-32	-7.0	143	50.9
4	4	10	42 Bergbau, Stein- und Baustoffherstellung sowie -verarbeitung	9	0.2	-1	-10.0	5	125.0
520	514	536	51 Handel und Verkauf	526	11.1	-10	-1.9	12	2.3
48	49	65	52 Werbung und Marketing, Tourismus und Treuhand	76	1.6	11	16.9	27	55.1
141	154	177	53 Transport und Verkehr	174	3.7	-3	-1.7	20	13.0
17	21	22	54 Post- und Fernmeldewesen	20	0.4	-2	-9.1	-1	-4.8
748	946	880	61 Gastgewerbe und Hauswirtschaft	1048	22.2	168	19.1	102	10.8
164	180	214	62 Reinigung, Hygiene und Körperpflege	234	5.0	20	9.3	54	30.0
112	113	114	71 Unternehmer/innen, Direktoren/Direktorinnen	116	2.5	2	1.8	3	2.7
482	447	510	72 und leitende Beamte/Beamtinnen	497	10.5	-13	-2.5	50	11.2
26	27	47	73 Kaufmännische und administrative Berufe	49	1.0	2	4.3	22	81.5
33	39	32	74 Bank- und Versicherungsgewerbe	44	0.9	12	37.5	5	12.8
8	7	7	75 Sicherheits- und Ordnungspflege	9	0.2	2	28.6	2	28.6
26	28	25	81 Rechtswesen	27	0.6	2	8.0	-1	-3.6
31	32	41	82 Medienschaffende und verwandte Berufe	48	1.0	7	17.1	16	50.0
123	121	144	83-84 Künstlerische Berufe	125	2.6	-19	-13.2	4	3.3
34	33	47	85 Unterricht, Bildung, Seelsorge und Fürsorge	51	1.1	4	8.5	18	54.5
181	182	205	86 Wissenschaften	207	4.4	2	1.0	25	13.7
6	6	12	87 Gesundheitswesen	13	0.3	1	8.3	7	116.7
5	6	7	91 Sport und Unterhaltung	11	0.2	4	57.1	5	83.3
154	150	133	92-93 Dienstleistungsberufe, wenn nicht anderswo	117	2.5	-16	-12.0	-33	-22.0
0	1	0	Keine Angaben	0	0.0	0	0.0	-1	-100.0

2.16 Registrierte Arbeitslose nach Berufsgruppen - Oberwallis

Aug. 2011	Sept. 2011	Aug. 2012		September 2012					
Bestände				Bestände		Veränderungen zum Vormonat		Veränderung zum gleichen Monat des letzten Jahres	
				Anzahl	Anteil (in %)	absolut	relativ (in %)	absolut	relativ (in %)
376	488	449	Oberwallis	553	100.0	104	23.2	65	13.3
8	10	7	11 Land-, Forstwirtschaft und Tierzucht	12	2.2	5	71.4	2	20.0
8	12	5	21 Lebens- und Genussmittelherstellung und -verarbeitung	2	0.4	-3	-60.0	-10	-83.3
0	0	1	22 Textil- und Lederherstellung sowie -verarbeitung	1	0.2	0	0.0	1	100.0
0	0	1	23 Keramik- und Glasverarbeitung	1	0.2	0	0.0	1	100.0
8	8	10	24 Metallverarbeitung und Maschinenbau	7	1.3	-3	-30.0	-1	-12.5
10	13	8	25 Elektrotechnik und Elektronik, Uhrenindustrie,	13	2.4	5	62.5	0	0.0
4	4	3	26 Fahrzeug- und Gerätebau und -unterhalt	2	0.4	-1	-33.3	-2	-50.0
1	2	2	27 Graphische Industrie	3	0.5	1	50.0	1	50.0
3	2	4	28 Chemie- und Kunststoffverfahren	4	0.7	0	0.0	2	100.0
12	16	12	29 Übrige be- und verarbeitende Berufe	11	2.0	-1	-8.3	-5	-31.3
4	2	2	31 Ingenieurberufe	2	0.4	0	0.0	0	0.0
1	1	3	32 Techniker/innen	2	0.4	-1	-33.3	1	100.0
1	3	3	33-34 Technische Zeichner/innen und Fachkräfte	3	0.5	0	0.0	0	0.0
6	6	4	35 Maschinen/Maschinistinnen	6	1.1	2	50.0	0	0.0
3	4	2	36 Informatik	2	0.4	0	0.0	-2	-50.0
31	35	42	41 Baugewerbe	45	8.1	3	7.1	10	28.6
0	0	0	42 Bergbau, Stein- und Baustoffherstellung sowie -verarbeitung	0	0.0	0	0.0	0	0.0
57	55	60	51 Handel und Verkauf	57	10.3	-3	-5.0	2	3.6
0	1	5	52 Werbung und Marketing, Tourismus und Treuhand	5	0.9	0	0.0	4	400.0
15	14	24	53 Transport und Verkehr	25	4.5	1	4.2	11	78.6
0	0	1	54 Post- und Fernmeldewesen	1	0.2	0	0.0	1	100.0
119	203	146	61 Gastgewerbe und Hauswirtschaft	252	45.6	106	72.6	49	24.1
22	35	28	62 Reinigung, Hygiene und Körperpflege	31	5.6	3	10.7	-4	-11.4
5	5	10	71 Unternehmer/innen, Direktoren/Direktorinnen und leitende Beamte/Beamtinnen	12	2.2	2	20.0	7	140.0
25	17	27	72 Kaufmännische und administrative Berufe	16	2.9	-11	-40.7	-1	-5.9
1	0	1	73 Bank- und Versicherungsgewerbe	1	0.2	0	0.0	1	100.0
2	4	1	74 Sicherheits- und Ordnungspflege	5	0.9	4	400.0	1	25.0
0	0	1	75 Rechtswesen	1	0.2	0	0.0	1	100.0
3	3	1	81 Medienschaffende und verwandte Berufe	1	0.2	0	0.0	-2	-66.7
1	1	1	82 Künstlerische Berufe	0	0.0	-1	-100.0	-1	-100.0
4	2	9	83-84 Unterricht, Bildung, Seelsorge und Fürsorge	9	1.6	0	0.0	7	350.0
4	6	2	85 Wissenschaften	3	0.5	1	50.0	-3	-50.0
14	17	16	86 Gesundheitswesen	11	2.0	-5	-31.3	-6	-35.3
1	1	1	87 Sport und Unterhaltung	2	0.4	1	100.0	1	100.0
1	1	0	91 Dienstleistungsberufe, wenn nicht anderswo	2	0.4	2	100.0	1	100.0
2	5	6	92-93 Übrige Berufe	3	0.5	-3	-50.0	-2	-40.0
0	0	0	Keine Angaben	0	0.0	0	0.0	0	0.0

2.17 Registrierte Arbeitslose nach Berufsgruppen - Mittelwallis

Aug. 2011	Sept. 2011	Aug. 2012		September 2012					
Bestände				Bestände		Veränderungen zum Vormonat		Veränderung zum gleichen Monat des letzten Jahres	
				Anzahl	Anteil (in %)	absolut	relativ (in %)	absolut	relative (en %)
1799	1890	2205	Mittelwallis	2275	100.0	70	3.2	385	20.4
72	72	94	11 Land-, Forstwirtschaft und Tierzucht	90	4.0	-4	-4.3	18	25.0
31	35	26	21 Lebens- und Genussmittelherstellung und -verarbeitung	24	1.1	-2	-7.7	-11	-31.4
9	8	10	22 Textil- und Lederherstellung sowie -verarbeitung	11	0.5	1	10.0	3	37.5
0	0	0	23 Keramik- und Glasverarbeitung	0	0.0	0	0.0	0	0.0
38	42	47	24 Metallverarbeitung und Maschinenbau	43	1.9	-4	-8.5	1	2.4
32	29	33	25 Elektrotechnik und Elektronik, Uhrenindustrie,	36	1.6	3	9.1	7	24.1
21	18	31	26 Fahrzeug- und Gerätebau und -unterhalt	36	1.6	5	16.1	18	100.0
6	7	9	27 Graphische Industrie	10	0.4	1	11.1	3	42.9
5	2	6	28 Chemie- und Kunststoffverfahren	7	0.3	1	16.7	5	250.0
35	40	68	29 Übrige be- und verarbeitende Berufe	61	2.7	-7	-10.3	21	52.5
12	12	25	31 Ingenieurberufe	22	1.0	-3	-12.0	10	83.3
14	15	10	32 Techniker/innen	10	0.4	0	0.0	-5	-33.3
34	33	43	33-34 Technische Zeichner/innen und Fachkräfte	41	1.8	-2	-4.7	8	24.2
11	14	14	35 Maschinen/Maschinistinnen	15	0.7	1	7.1	1	7.1
28	29	24	36 Informatik	25	1.1	1	4.2	-4	-13.8
127	122	200	41 Baugewerbe	203	8.9	3	1.5	81	66.4
2	2	6	42 Bergbau, Stein- und Baustoffherstellung sowie -verarbeitung	6	0.3	0	0.0	4	200.0
236	234	262	51 Handel und Verkauf	248	10.9	-14	-5.3	14	6.0
23	24	31	52 Werbung und Marketing, Tourismus und Treuhand	38	1.7	7	22.6	14	58.3
59	68	66	53 Transport und Verkehr	66	2.9	0	0.0	-2	-2.9
7	11	12	54 Post- und Fernmeldewesen	15	0.7	3	25.0	4	36.4
362	446	436	61 Gastgewerbe und Hauswirtschaft	485	21.3	49	11.2	39	8.7
74	79	95	62 Reinigung, Hygiene und Körperpflege	110	4.8	15	15.8	31	39.2
49	49	49	71 Unternehmer/innen, Direktoren/Direktorinnen und leitende Beamte/Beamtinnen	52	2.3	3	6.1	3	6.1
206	188	247	72 Kaufmännische und administrative Berufe	249	10.9	2	0.8	61	32.4
11	15	26	73 Bank- und Versicherungsgewerbe	27	1.2	1	3.8	12	80.0
18	21	15	74 Sicherheits- und Ordnungspflege	18	0.8	3	20.0	-3	-14.3
4	3	5	75 Rechtswesen	6	0.3	1	20.0	3	100.0
8	11	11	81 Medienschaffende und verwandte Berufe	12	0.5	1	9.1	1	9.1
19	20	20	82 Künstlerische Berufe	20	0.9	0	0.0	0	0.0
61	65	70	83-84 Unterricht, Bildung, Seelsorge und Fürsorge	61	2.7	-9	-12.9	-4	-6.2
22	20	29	85 Wissenschaften	32	1.4	3	10.3	12	60.0
76	76	104	86 Gesundheitswesen	113	5.0	9	8.7	37	48.7
2	1	4	87 Sport und Unterhaltung	5	0.2	1	25.0	4	400.0
2	3	2	91 Dienstleistungsberufe, wenn nicht anderswo	3	0.1	1	50.0	0	0.0
83	75	75	92-93 Übrige Berufe	75	3.3	0	0.0	0	0.0
0	1	0	Keine Angaben	0	0.0	0	0.0	-1	-100.0

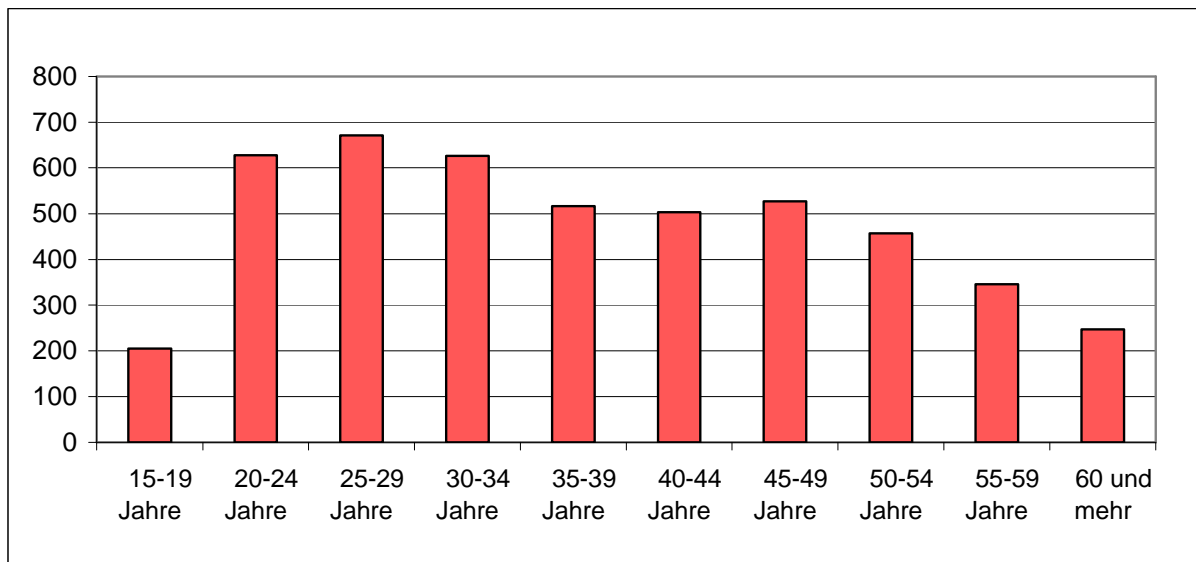
2.18 Registrierte Arbeitslose nach Berufsgruppen - Unterwallis

Aug. 2011	Sept. 2011	Aug. 2012				September 2012						
Bestände						Bestände		Veränderungen zum Vormonat		Veränderung zum gleichen Monat des letzten Jahres		
						Anzahl	Anteil (in %)	absolut	relativ (in %)	absolut	relativ (in %)	
1734	1771	1943	Unterwallis			1899	100.0	-44	-2.3	128	7.2	
73	86	56	11	Land-, Forstwirtschaft und Tierzucht			61	3.2	5	8.9	-25	-29.1
23	20	21	21	Lebens- und Genussmittelherstellung und -verarbeitung			24	1.3	3	14.3	4	20.0
8	12	9	22	Textil- und Lederherstellung sowie -verarbeitung			11	0.6	2	22.2	-1	-8.3
0	0	0	23	Keramik- und Glasverarbeitung			0	0.0	0	0.0	0	0.0
42	42	54	24	Metallverarbeitung und Maschinenbau			46	2.4	-8	-14.8	4	9.5
22	29	39	25	Elektrotechnik und Elektronik, Uhrenindustrie, Fahrzeug- und Gerätebau und -unterhalt			41	2.2	2	5.1	12	41.4
19	21	23	26	Holzverarbeitung sowie Papierherstellung und -verarbeitung			23	1.2	0	0.0	2	9.5
6	6	8	27	Graphische Industrie			8	0.4	0	0.0	2	33.3
16	18	16	28	Chemie- und Kunststoffverfahren			17	0.9	1	6.3	-1	-5.6
40	43	57	29	Übrige be- und verarbeitende Berufe			53	2.8	-4	-7.0	10	23.3
17	16	19	31	Ingenieurberufe			16	0.8	-3	-15.8	0	0.0
6	7	15	32	Techniker/innen			14	0.7	-1	-6.7	7	100.0
45	45	55	33-34	Technische Zeichner/innen und Fachkräfte			52	2.7	-3	-5.5	7	15.6
6	4	14	35	Maschinen/Maschinistinnen			13	0.7	-1	-7.1	9	225.0
19	20	20	36	Informatik			21	1.1	1	5.0	1	5.0
129	124	214	41	Baugewerbe			176	9.3	-38	-17.8	52	41.9
2	2	4	42	Bergbau, Stein- und Baustoffherstellung sowie -verarbeitung			3	0.2	-1	-25.0	1	50.0
227	225	214	51	Handel und Verkauf			221	11.6	7	3.3	-4	-1.8
25	24	29	52	Werbung und Marketing, Tourismus und Treuhand			33	1.7	4	13.8	9	37.5
67	72	87	53	Transport und Verkehr			83	4.4	-4	-4.6	11	15.3
10	10	9	54	Post- und Fernmeldewesen			4	0.2	-5	-55.6	-6	-60.0
267	297	298	61	Gastgewerbe und Hauswirtschaft			311	16.4	13	4.4	14	4.7
68	66	91	62	Reinigung, Hygiene und Körperpflege			93	4.9	2	2.2	27	40.9
58	59	55	71	Unternehmer/innen, Direktoren/Direktorinnen und leitende Beamte/Beamtinnen			52	2.7	-3	-5.5	-7	-11.9
251	242	236	72	Kaufmännische und administrative Berufe			232	12.2	-4	-1.7	-10	-4.1
14	12	20	73	Bank- und Versicherungsgewerbe			21	1.1	1	5.0	9	75.0
13	14	16	74	Sicherheits- und Ordnungspflege			21	1.1	5	31.3	7	50.0
4	4	1	75	Rechtswesen			2	0.1	1	100.0	-2	-50.0
15	14	13	81	Medienschaffende und verwandte Berufe			14	0.7	1	7.7	0	0.0
11	11	20	82	Künstlerische Berufe			28	1.5	8	40.0	17	154.5
58	54	65	83-84	Unterricht, Bildung, Seelsorge und Fürsorge			55	2.9	-10	-15.4	1	1.9
8	7	16	85	Wissenschaften			16	0.8	0	0.0	9	128.6
91	89	85	86	Gesundheitswesen			83	4.4	-2	-2.4	-6	-6.7
3	4	7	87	Sport und Unterhaltung			6	0.3	-1	-14.3	2	50.0
2	2	5	91	Dienstleistungsberufe, wenn nicht anderswo			6	0.3	1	20.0	4	200.0
69	70	52	92-93	Übrige Berufe			39	2.1	-13	-25.0	-31	-44.3
0	0	0		Keine Angaben			0	0.0	0	0.0	0	0.0

2.19 Registrierte Arbeitslose nach der zuletzt ausgeübten Funktion

Aug. 2011	Sept. 2011	Aug. 2012		September 2012					
Bestände				Bestände		Veränderungen zum Vormonat		Veränderung zum gleichen Monat des letzten Jahres	
				Anzahl	Anteil (in %)	absolut	relativ (in %)	absolut	relativ (in %)
3909	4149	4597	Wallis	4727	100.0	130	2.8	578	13.9
17	20	12	Selbständig	16	0.3	4	33.3	-4	-20.0
80	75	67	Kaderfunktion	71	1.5	4	6.0	-4	-5.3
2172	2223	2622	Fachfunktion	2720	57.5	98	3.7	497	22.4
1398	1594	1663	Hilfsfunktion	1720	36.4	57	3.4	126	7.9
157	155	150	Lehrling	129	2.7	-21	-14.0	-26	-16.8
5	3	2	Heimarbeiter	3	0.1	1	50.0	0	0.0
80	79	81	Schüler, Student	68	1.4	-13	-16.0	-11	-13.9
0	0	0	Keine Angaben	0	0.0	0	0.0	0	0.0

2.20 Registrierte Arbeitslose nach Altersklassen



2.21 Registrierte Arbeitslose nach Altersklassen

Aug. 2011	Sept. 2011	Aug. 2012	September 2012						
Bestände				Bestände		Veränderungen zum Vormonat		Veränderung zum gleichen Monat des letzten Jahres	
				Anzahl	Quote	absolut	relativ (in %)	absolut	relativ (in %)
3909	4149	4597	Total	4727	2.9	130	2.8	578	13.9
229	215	250	15-19 Jahre	205	2.4	-45	-18.0	-10	-4.7
525	572	619	20-24 Jahre	628	4.6	9	1.5	56	9.8
537	577	658	25-29 Jahre	671	3.7	13	2.0	94	16.3
491	510	597	30-34 Jahre	626	3.6	29	4.9	116	22.7
412	434	512	35-39 Jahre	517	2.9	5	1.0	83	19.1
399	446	488	40-44 Jahre	503	2.4	15	3.1	57	12.8
436	457	486	45-49 Jahre	527	2.3	41	8.4	70	15.3
376	391	405	50-54 Jahre	457	2.5	52	12.8	66	16.9
272	300	339	55-59 Jahre	346	2.4	7	2.1	46	15.3
232	247	243	60 und mehr	247	2.6	4	1.6	0	0.0
			Männer						
1812	1916	2291	Total	2297	2.6	6	0.3	381	19.9
117	100	126	15-19 Jahre	99	2.1	-27	-21.4	-1	-1.0
223	250	287	20-24 Jahre	281	3.9	-6	-2.1	31	12.4
215	241	305	25-29 Jahre	312	3.4	7	2.3	71	29.5
190	203	276	30-34 Jahre	279	2.8	3	1.1	76	37.4
200	209	252	35-39 Jahre	238	2.4	-14	-5.6	29	13.9
177	193	252	40-44 Jahre	245	2.2	-7	-2.8	52	26.9
202	212	241	45-49 Jahre	271	2.2	30	12.4	59	27.8
193	191	200	50-54 Jahre	220	2.2	20	10.0	29	15.2
153	163	204	55-59 Jahre	205	2.4	1	0.5	42	25.8
142	154	148	60 und mehr	147	2.3	-1	-0.7	-7	-4.5
			Frauen						
2097	2233	2306	Total	2430	3.3	124	5.4	197	8.8
112	115	124	15-19 Jahre	106	2.8	-18	-14.5	-9	-7.8
302	322	332	20-24 Jahre	347	5.3	15	4.5	25	7.8
322	336	353	25-29 Jahre	359	3.9	6	1.7	23	6.8
301	307	321	30-34 Jahre	347	4.6	26	8.1	40	13.0
212	225	260	35-39 Jahre	279	3.4	19	7.3	54	24.0
222	253	236	40-44 Jahre	258	2.7	22	9.3	5	2.0
234	245	245	45-49 Jahre	256	2.5	11	4.5	11	4.5
183	200	205	50-54 Jahre	237	2.8	32	15.6	37	18.5
119	137	135	55-59 Jahre	141	2.4	6	4.4	4	2.9
90	93	95	60 und mehr	100	3.0	5	5.3	7	7.5

2.22 Langzeitarbeitslose

Aug. 2011	Sept. 2011	Aug. 2012	September 2012							
Bestände				Bestände		Veränderungen zum Vormonat		Anteil (in %) vom Total der Arbeits- losen	Veränderung zum gleichen Monat des letzten Jahres	
				Anzahl	Anteil (in %)	absolut	relativ (in %)		absolut	relativ (in %)
550	521	512		Wallis	503	100.0	-9	-1.8	10.6	-18
			Nach Regionen:							
18	11	7	Oberwallis	9	1.8	2	28.6	1.6	-2	-18.2
280	278	274	Mittelwallis	267	53.1	-7	-2.6	11.7	-11	-4.0
252	232	231	Unterwallis	227	45.1	-4	-1.7	12.0	-5	-2.2
			Nach Geschlecht:							
296	276	266	Frauen	264	52.5	-2	-0.8	10.9	-12	-4.3
254	245	246	Männer	239	47.5	-7	-2.8	10.4	-6	-2.4
			Nach Nationalität:							
323	307	296	Schweizer	292	58.1	-4	-1.4	11.9	-15	-4.9
227	214	216	Ausländer	211	41.9	-5	-2.3	9.2	-3	-1.4
			Nach Alter:							
15	13	24	15-24 Jahre	17	3.4	-7	-29.2	2.0	4	30.8
300	287	258	25-49 Jahre	249	49.5	-9	-3.5	8.8	-38	-13.2
235	221	230	50 und mehr	237	47.1	7	3.0	22.6	16	7.2
			Nach ausgewählten Berufsgruppen:							
65	53	56	Kaufmännische und administrative Berufe	63	12.5	7	12.5	12.7	10	18.9
33	31	29	Baugewerbe	26	5.2	-3	-10.3	6.1	-5	-16.1
102	95	82	Gastgewerbe u. Hauswirtschaft	82	16.3	0	0.0	7.8	-13	-13.7
9	13	10	Metallverarbeitung und Maschinenbau	9	1.8	-1	-10.0	9.4	-4	-30.8
61	66	55	Handel und Verkauf	56	11.1	1	1.8	10.6	-10	-15.2
280	263	280	Übrige Berufe	267	53.1	-13	-4.6	4.2	4	1.5

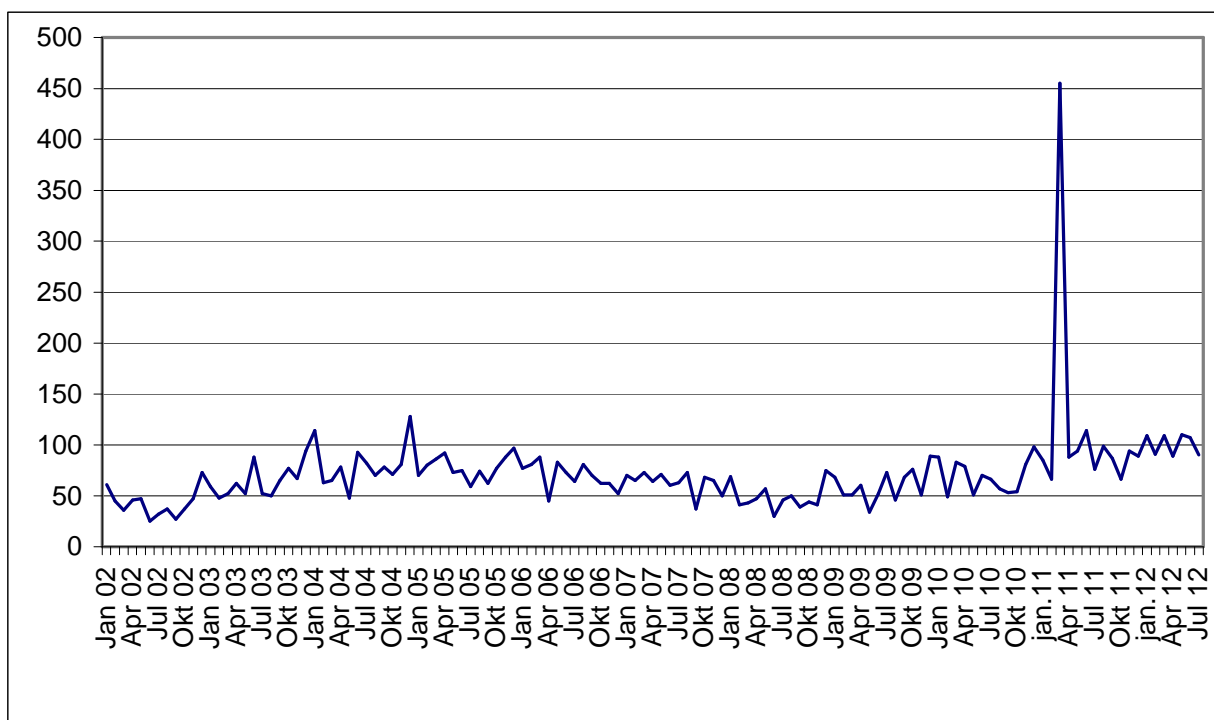
2.23 Ausgesteuerte aus der Arbeitslosenversicherung

	Jan.	Feb.	März	April	Mai	Juni	Juli	Aug.	Sept.	Okt.	Nov.	Dez.	Ø
2012*)	109	91	109	89	110	107	90						101
2011	85	66	455	88	94	114	76	99	87	66	94	89	118
2010	88	49	83	79	51	70	66	57	53	54	82	98	69
2009	68	51	51	60	34	52	73	46	68	76	51	89	60
2008	69	41	43	47	57	30	46	50	39	44	41	75	49
2007	70	65	73	64	71	60	63	73	37	68	65	50	63
2006	77	81	88	45	83	73	64	81	70	62	62	52	70
2005	70	80	86	92	73	75	59	74	62	77	88	97	78
2004	114	63	65	78	48	93	82	70	78	71	81	128	81
2003	59	48	52	62	52	88	52	50	65	77	67	94	64
2002	61	45	36	46	47	25	32	37	27	37	47	73	43

*kursiv = provisorische Daten

Die Statistiken über die Ausgesteuerten stehen nur mit einer zweimonatigen Verspätung zur Verfügung.

2.24 Entwicklung der Ausgesteuerten



2.25 Gemeldete offene Stellen

Aug. 2011	Sept. 2011	Aug. 2012	September 2012						
Bestände				Bestände		Veränderungen zum Vormonat		Veränderung zum gleichen Monat des letzten Jahres	
				Anzahl	Anteil (in %)	absolut	relativ (in %)	absolut	relativ (in %)
439	675	508	Total	635	100.0	127	25.0	-40	-5.9
			Nach Arbeitszeit:						
384	606	390	Vollzeit	514	80.9	124	31.8	-92	-15.2
55	69	118	Teilzeit	121	19.1	3	2.5	52	75.4
			Nach Regionen:						
142	232	235	Oberwallis	301	47.4	66	28.1	69	29.7
57	108	28	Sierre	62	9.8	34	121.4	-46	-42.6
132	199	144	Sion	149	23.5	5	3.5	-50	-25.1
57	65	49	Martigny	55	8.7	6	12.2	-10	-15.4
51	71	52	Monthey / St-Maurice	68	10.7	16	30.8	-3	-4.2

2.26 Abgerechnete Kurzarbeit

Betriebe, betroffene Arbeitnehmer und ausgefallene Arbeitsstunden

Juni 2011	Juli 2011	Juni 2012		Juli 2012				
Bestände				Bestände	Veränderungen zum Vormonat		Veränderung zum gleichen Monat des letzten Jahres	
				Anzahl	absolut	relativ (in %)	absolut	relativ (in %)
2	2	20		Betriebe	14	-6	-30.0	12
25	25	212	Betroffene Arbeitnehmer	143	-69	-32.5	118	(...)
2627	1661	8810	Ausgefallene Arbeitsstunden	6191	-2619	-29.7	4530	172.7

(..) Veränderungen über 200% werden nicht publiziert.

3. Erläuterungen

Registrierte Arbeitslose	Personen, welche bei einem Regionalen Arbeitsvermittlungszentrum (RAV) gemeldet sind, keine Stelle haben und sofort vermittelbar sind. Dabei ist unerheblich, ob sie Arbeitslosenentschädigung erhalten oder nicht. <i>Ganzarbeitslose</i> suchen eine Vollzeitstelle (Arbeitszeit \geq 90%); <i>teilweise Arbeitslose</i> eine Teilzeitstelle (Arbeitszeit $<$ 90%).
Registrierte Stellensuchende	Alle arbeitslosen und nichtarbeitslosen Personen, welche beim RAV gemeldet sind und eine Stelle suchen.
RAV Region	Auf Grund des Entscheides die acht sozio-ökonomischen Regionen durch die neuen drei Regionen Ober-, Mittel- und Unterwallis zu ersetzen, enthalten die Tabellen 2.8-11 somit ab Januar 2009 die RAV Regionen. Zusatzbemerkung: St-Léonard zählte zur sozio-ökonomischen Region von Sion / Hérens / Conthey, gehört jedoch zur RAV Region von Sierre.
Registrierte nichtarbeitslose Stellensuchende	Personen, die beim RAV gemeldet sind, jedoch im Unterschied zu den Arbeitslosen entweder nicht sofort vermittelbar sind oder aber über eine Arbeit verfügen. Die registrierten nichtarbeitslosen Stellensuchenden entsprechen der Differenz zwischen dem Total der Stellensuchenden und jenem der Arbeitslosen. Sie sind in folgende Kategorien eingeteilt: Anzahl Personen im Zwischenverdienst, in Programmen zur vorübergehenden Beschäftigung, in Umschulung / Weiterbildung, in spezifischen Massnahmen, in Arbeitsunfähigkeit / Militär, in kantonalen Massnahmen oder auf Arbeitssuche. <i>Ganzstellensuchende</i> suchen eine Vollzeitstelle; <i>teilweise Stellensuchende</i> eine Teilzeitstelle.
Zwischenverdienst	Jedes Einkommen aus selbstständiger oder unselbstständiger Erwerbstätigkeit, welches ein Versicherter in einer Bezugsperiode erzielt.
Programme zur vorübergehenden Beschäftigung	Von der Arbeitslosenversicherung finanzierte Programme zur vorübergehenden Beschäftigung mit dem Zweck, die berufliche Eingliederung bzw. Wiedereingliederung der Versicherten zu erleichtern. Beschäftigungsprogramme können auch im Rahmen von Berufspraktika in Unternehmen und in der Verwaltung oder von Motivationssemestern für Schulabgänger erfolgen.
Umschulung / Weiterbildung	Umschulungs- und Weiterbildungsmassnahmen (Kurse) bezwecken eine rasche und deutliche Verbesserung der Vermittlungsfähigkeit eines Versicherten auf dem Arbeitsmarkt. Die Massnahme kann auch als Ausbildungspraktikum bei einem Unternehmen oder im Rahmen einer Übungsfirma erfolgen. <i>Personen, welche während der Ausbildungsmassnahme vom Beratungsgespräch befreit sind, werden als „nichtarbeitslose Stellensuchende in Ausbildungsmassnahme“ erfasst.</i> <i>Personen, welche während der Ausbildungsmassnahme nicht vom Beratungsgespräch befreit sind, werden als „Arbeitslose“ erfasst.</i>
Spezifische Massnahmen	Gemäss dem Bundesgesetz über die Arbeitslosenversicherung (AVIG) gelten folgende spezifische Massnahmen: <ul style="list-style-type: none">- Ausbildungszuschüsse (AZ)- Einarbeitungszuschüsse (EAZ)- Förderung einer selbstständigen Erwerbstätigkeit (FsE)
Arbeitsunfähigkeit / Militär	Personen, welche mehr als einen Monat arbeitsunfähig oder im Militärdienst sind, werden als „nicht-arbeitslose Stellensuchende“ erfasst. Liegt die Dauer der Abwesenheit unter einem Monat, werden sie als „Arbeitslose“ erfasst.

Kantonale Massnahmen	Berufliche Wiedereingliederungsmassnahmen, welche vom Kanton zugunsten von Arbeitslosen mit erloschenem Anspruch auf die Leistungen der Arbeitslosenversicherung organisiert und finanziert werden. In dieser Gruppe befinden sich Ausgesteuerte mit einer Teilnahme an: <ul style="list-style-type: none"> - kantonalen Einarbeitungszuschüssen (KEAZ); - beruflichen Eingliederungsverträgen (BEV). Ausgesteuerte, welche immer noch im RAV angemeldet sind und nicht an einer kantonalen Massnahme teilnehmen, werden als „Arbeitslose“ erfasst.
Bestände	Der letzte Arbeitstag des Monats gilt als Stichtag.
Arbeitslosenquote	Zahl der am Stichtag registrierten Arbeitslosen geteilt durch die Zahl der aktiven Bevölkerung gemäss der letzten Volkszählung (161.820 Personen im Wallis seit dem 1. Januar 2010).
Wirtschaftszweige	Terminologie der eidgenössischen allgemeine Systematik der Wirtschaftszweige (NOGA) 2002
Berufsgruppen	Systematik gemäss schweizerischer Berufsnomenklatur 2000. Zuordnung nach der zuletzt ausgeübten Tätigkeit.
Ausgeübte Funktion	<p><i>Selbständig:</i> Inhaber einer Einzelunternehmung oder unbeschränkt haftender Gesellschafter einer Kollektiv- oder Kommanditgesellschaft.</p> <p><i>Kaderfunktion:</i> Leitungs-, Koordinations- und Kontrollaufgaben.</p> <p><i>Fachfunktion:</i> Ausführung komplexer Aufgaben unter eigener Verantwortung.</p> <p><i>Hilfsfunktion:</i> Ausführung einfacher Arbeiten, welche keine Grundausbildung erfordern.</p> <p><i>Lehrling:</i> Abschluss bzw. Abbruch der Lehre oder einer gleichwertigen Ausbildung.</p> <p><i>Heimarbeit:</i> Tätigkeit in der eigenen Wohnung im Auftrag eines Betriebs.</p> <p><i>Schüler / Student:</i> Abschluss bzw. Abbruch einer Ausbildung an einer Schule.</p>
Langzeitarbeitslose	Personen, welche seit über einem Jahr arbeitslos sind.
Gemeldete offene Stellen	Zu besetzende Arbeitsplätze, welche Arbeitgeber bei den RAV melden. Ohne ausdrücklichen Verlängerungswunsch werden die offenen Stellen während höchstens 2 Monaten in der Datenbank gespeichert.
Ausgesteuerte	<p>Zahl der Arbeitslosen, deren Anspruch auf die Leistungen der Arbeitslosenversicherung während dem Stichmonat erlosch.</p> <p>Aus praktischen , zahlungsbedingten Gründen stehen die Angaben der Arbeitslosenkassen über die Zahl der Ausgesteuerten in einem Stichmonat erst mit einer zweimonatigen Verspätung zur Verfügung.</p>
Kurzarbeit	<p>Eine temporäre, teilweise oder vollständige Arbeitszeitverkürzung innerhalb eines Betriebs, normalerweise in Verbindung mit einem entsprechenden Lohnabbau unter Beibehaltung der Arbeitsverträge. Die Kurzarbeitsentschädigung (KAE) kompensiert teilweise den Lohnabbau und bietet den Arbeitnehmern eine Alternative zur Entlassung. Die KAE werden je nach effektiver Arbeitszeitverkürzung unabhängig von der Zahl der Angestellten ausgezahlt.</p> <p>Statistisch erfasst wird die von den Kassen abgerechnete und ausbezahlte Kurzarbeit. Aus praktischen Gründen, die mit den Auszahlungen im Zusammenhang stehen, sind die Daten der Arbeitslosenkassen zur abgerechneten Kurzarbeit erst nach einer Frist von zwei Monaten verfügbar.</p>

Die Erläuterungen erfolgen in der Reihenfolge der Tabellen