



Bulletin statistique

La situation sur le marché du travail en Valais

Août 2012

07 septembre 2012



Publication

Service de l'industrie, du commerce et du travail du canton du Valais (SICT)
Av. du Midi 7, 1950 Sion
Tél. 027 606 73 42, sict-diha@admin.vs.ch, www.vs.ch/chomage

Paraît une fois par mois

Abonnement

Peut être obtenu gratuitement par e-mail à l'adresse ci-dessus

Internet

La publication est disponible sur le site www.vs.ch/chomage, sous la rubrique:
Informations / statistiques.

Copyright

Reproduction autorisée en indiquant la source

La mise en page de cette publication se base sur la documentation de presse "La situation sur le marché du travail" du Secrétariat d'Etat à l'économie (SECO), Berne

Table des matières

1. Communiqué pour les médias.....	4
2. Tableaux et graphiques.....	5
2.1 Chômeurs inscrits selon les cantons.....	5
2.2 Chômeurs inscrits.....	6
2.3 Taux de chômage.....	7
2.4 Chômeurs inscrits selon le sexe, la durée et l'origine	7
2.5 Demandeurs d'emploi inscrits	8
2.6 Taux de demandeurs d'emploi	9
2.7 Evolution du nombre de chômeurs et de demandeurs d'emploi	10
2.8 Chômeurs inscrits selon les régions ORP	11
2.9 Taux de chômage selon les régions ORP	11
2.10 Demandeurs d'emploi inscrits selon les régions ORP	12
2.11 Taux de demandeurs d'emploi inscrits selon les régions ORP	12
2.12 Statut des demandeurs d'emploi selon les régions ORP	13
2.13 Chômeurs (CH) et demandeurs d'emploi (DE) inscrits selon les communes	14
2.14 Chômeurs inscrits selon les activités économiques.....	15
2.15 Chômeurs inscrits selon les groupes de professions - Valais	16
2.16 Chômeurs inscrits selon les groupes de professions - Haut-Valais	17
2.17 Chômeurs inscrits selon les groupes de professions - Valais Central	18
2.18 Chômeurs inscrits selon les groupes de professions - Bas-Valais.....	19
2.19 Chômeurs inscrits selon la dernière fonction exercée.....	20
2.20 Chômeurs inscrits selon les classes d'âge.....	20
2.21 Chômeurs inscrits selon les classes d'âge.....	21
2.22 Chômeurs de longue durée.....	22
2.23 Arrivées en fin de droits.....	23
2.24 Evolution des arrivées en fin de droits	23
2.25 Places vacantes annoncées.....	24
2.26 Réduction de l'horaire de travail (RHT) décomptées	25
3. Définitions / Explications	26

1. Communiqué pour les médias

Valais : la situation sur le marché du travail en août

(I-VS).- 4597 chômeurs étaient inscrits auprès des Offices régionaux de placement (ORP) valaisans à la fin août, soit 287 de plus qu'à la fin juillet. Le taux de chômage a augmenté de 0.1 point à 2.8%, un taux identique au taux suisse.

Sur le plan cantonal, le chômage est en hausse dans les trois régions par rapport au mois dernier et par rapport à l'année dernière à la même période. On constate que la plupart des groupes de professions sont touchés, qu'il s'agisse des professions saisonnières ou non. L'activité commence à ralentir dans tous les secteurs en Valais.

La situation économique actuelle est marquée par une conjoncture plutôt faible. Par conséquent, les entreprises investissent moins et créent donc moins d'emplois. Le marché du travail, qui réagit avec un certain décalage au ralentissement de la croissance économique, commence à ressentir les effets de cette situation difficile. Les perspectives demeurent malgré tout encore favorables pour l'économie valaisanne en comparaison internationale. En effet, la consommation privée soutient l'économie bien qu'elle commence à montrer des signes d'essoufflement.

2. Tableaux et graphiques

2.1 Chômeurs inscrits selon les cantons

Août 2012					
Effectif	Variation par rapport au mois précédent		Taux	Variation par rapport au mois précédent en points de %	
119823	3529	Suisse	2.8	0.1	
22562	379	Zürich	2.9	0.1	
10318	309	Bern	1.9	0.1	
3845	110	Luzern	1.8	0.0	
175	10	Uri	0.9	0.0	
998	61	Schwyz	1.2	0.1	
170	10	Obwalden	0.8	0.0	
174	1	Nidwalden	0.7	0.0	
474	-7	Glarus	2.1	-0.1	
1197	114	Zug	1.9	0.2	
3564	300	Fribourg	2.3	0.2	
3446	182	Solothurn	2.4	0.1	
3239	11	Basel-Stadt	3.4	0.0	
3778	-102	Basel-Landschaft	2.6	0.0	
1022	50	Schaffhausen	2.4	0.1	
442	2	Appenzell A.Rh.	1.5	0.0	
113	16	Appenzell I.Rh.	1.3	0.2	
6137	209	St. Gallen	2.3	0.1	
1275	5	Graubünden	1.2	0.0	
9045	179	Aargau	2.6	0.1	
3030	166	Thurgau	2.1	0.1	
6470	266	Ticino	4.0	0.1	
17177	609	Vaud	4.6	0.2	
4597	287	Valais	2.8	0.1	
4224	194	Neuchâtel	4.8	0.3	
11226	144	Genève	4.8	0.1	
1125	24	Jura	3.2	0.1	

A partir du 1er janvier 2010, le taux de chômage est calculé sur la base de la population active issue du recensement fédéral 2010 de la population suisse, et non plus sur celle du recensement fédéral 2000, comme jusqu'à présent. Pour le Valais, cette population active est passée de 137'592 personnes à 161'820, soit une augmentation de 24'228 personnes (+17%). Le taux de chômage a donc été réajusté à la baisse.

2.2 Chômeurs inscrits

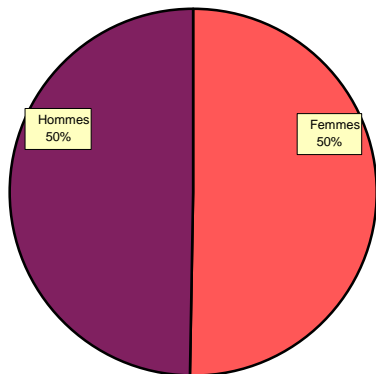
Juillet 2011	Août 2011	Juillet 2012		Août 2012					
Effectifs				Effectifs		Variation par rapport au mois précédent		Variation par rapp. au même mois de l'année précédente	
				Nombre	Part (en %)	Absolue	Relative (en %)	Absolue	Relative (en %)
3774	3909	4310	Valais	4597	100.0	287	6.7	688	17.6
			Selon la région:						
391	376	410	Haut-Valais	449	9.8	39	9.5	73	19.4
1725	1799	2076	Valais central	2205	48.0	129	6.2	406	22.6
1658	1734	1824	Bas-Valais	1943	42.3	119	6.5	209	12.1
			Selon le sexe:						
2015	2097	2147	Femmes	2306	50.2	159	7.4	209	10.0
1759	1812	2163	Hommes	2291	49.8	128	5.9	479	26.4
			Selon la nationalité:						
2162	2216	2339	Suisses	2446	53.2	107	4.6	230	10.4
1612	1693	1971	Etrangers	2151	46.8	180	9.1	458	27.1
			Selon l'âge:						
676	754	769	15-24 ans	869	18.9	100	13.0	115	15.3
2223	2275	2554	25-49 ans	2741	59.6	187	7.3	466	20.5
875	880	987	50 ans et plus	987	21.5	0	0.0	107	12.2
			Selon le statut:						
3346	3473	3871	Chômeurs complets	4126	89.8	255	6.6	653	18.8
428	436	439	Chômeurs partiels	471	10.2	32	7.3	35	8.0
			Selon la durée écoulée:						
2391	2542	2811	1-6 mois	3069	66.8	258	9.2	527	20.7
854	817	1008	7-12 mois	1016	22.1	8	0.8	199	24.4
529	550	491	> 1 année	512	11.1	21	4.3	-38	-6.9

2.3 Taux de chômage

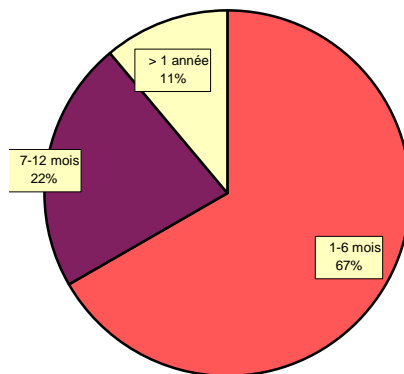
Juillet 2011	Août 2011	Juillet 2012	Août 2012			
Taux			Taux	Variation par rapport au mois précédent en points de %	Variation par rapp. au même mois de l'année précédente en points de %	
2.3	2.4	2.7	Valais	2.8	0.1	0.4
			Selon la région:			
0.9	0.9	1.0	Haut-Valais	1.1	0.1	0.2
2.8	2.9	3.4	Valais central	3.6	0.2	0.7
2.8	2.9	3.1	Bas-Valais	3.3	0.2	0.4
			Selon le sexe:			
2.8	2.9	2.9	Femmes	3.2	0.3	0.3
2.0	2.0	2.4	Hommes	2.6	0.2	0.6
			Selon la nationalité:			
1.8	1.8	1.9	Suisses	2.0	0.1	0.2
4.2	4.4	5.1	Etrangers	5.6	0.5	1.2
			Selon l'âge:			
3.0	3.4	3.5	15-24 ans	3.9	0.4	0.5
2.3	2.3	2.6	25-49 ans	2.8	0.2	0.5
2.1	2.1	2.3	50 ans et plus	2.3	0.0	0.2

2.4 Chômeurs inscrits selon le sexe, la durée et l'origine

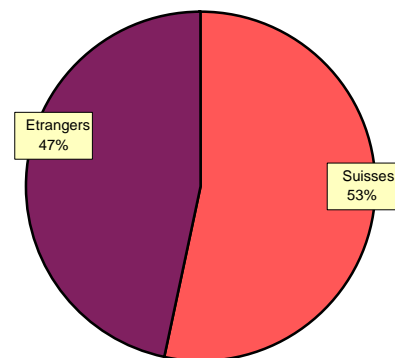
Sexe



Durée



Origine



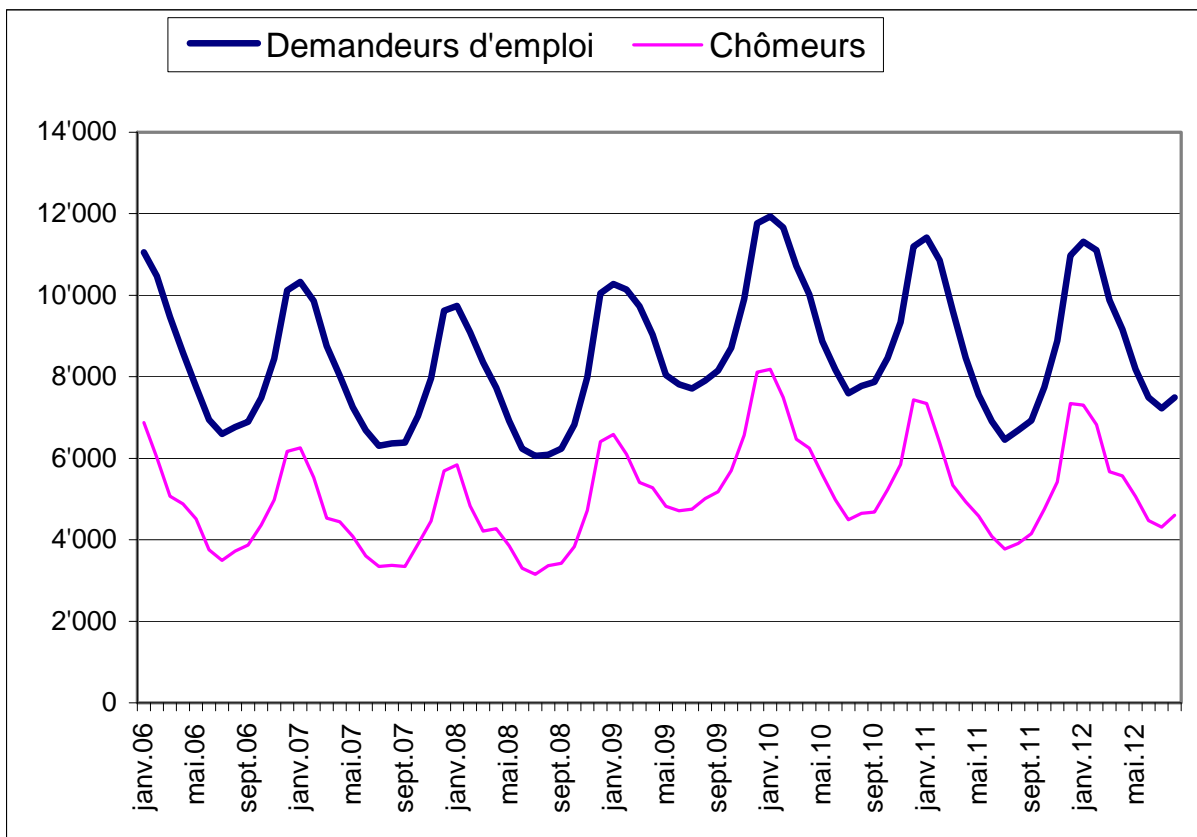
2.5 Demandeurs d'emploi inscrits

Juillet 2011	Août 2011	Juillet 2012		Août 2012					
Effectifs				Effectifs		Variation par rapport au mois précédent		Variation par rapp. au même mois de l'année précédente	
				Nombre	Part (en %)	Absolue	Relative (en %)	Absolue	Relative (en %)
6456	6668	7228	Valais	7495	100	267	3.7	827	12.4
			Selon la région:						
730	740	740	Haut-Valais	784	10.5	44	5.9	44	5.9
2948	3003	3350	Valais central	3482	46.5	132	3.9	479	16.0
2778	2925	3138	Bas-Valais	3229	43.1	91	2.9	304	10.4
			Selon le sexe:						
3504	3616	3720	Femmes	3899	52.0	179	4.8	283	7.8
2952	3052	3508	Hommes	3596	48.0	88	2.5	544	17.8
			Selon la nationalité:						
3592	3687	3796	Suisses	3920	52.3	124	3.3	233	6.3
2864	2981	3432	Etrangers	3575	47.7	143	4.2	594	19.9
			Selon l'âge:						
980	1113	1067	15-24 ans	1213	16.2	146	13.7	100	9.0
3761	3820	4325	25-49 ans	4442	59.3	117	2.7	622	16.3
1715	1735	1836	50 ans et plus	1840	24.5	4	0.2	105	6.1
			Selon le statut:						
5117	5319	5837	Demandeurs d'emploi complets	6079	81.1	242	4.1	760	14.3
1339	1349	1391	Demandeurs d'emploi partiels	1416	18.9	25	1.8	67	5.0
			Selon la durée écoulée:						
3185	3437	3580	1-6 mois	3914	52.2	334	9.3	477	13.9
1530	1465	1987	7-12 mois	1862	24.8	-125	-6.3	397	27.1
1741	1766	1661	> 1 année	1719	22.9	58	3.5	-47	-2.7

2.6 Taux de demandeurs d'emploi

Juillet 2011	Août 2011	Juillet 2012		Août 2012		
Taux				Taux	Variation par rapport au mois précédent en points de %	Variation par rapp. au même mois de l'année précédente en points de %
4.0	4.1	4.5	Valais	4.6	0.1	0.5
			Selon la région:			
1.8	1.8	1.8	Haut-Valais	1.9	0.1	0.1
4.8	4.9	5.5	Valais central	5.7	0.2	0.8
4.7	5.0	5.3	Bas-Valais	5.5	0.2	0.5
			Selon le sexe:			
4.8	5.0	5.1	Femmes	5.4	0.3	0.4
3.3	3.4	3.9	Hommes	4.0	0.1	0.6
			Selon la nationalité:			
2.9	3.0	3.1	Suisses	3.2	0.1	0.2
7.5	7.8	8.9	Etrangers	9.3	0.4	1.5
			Selon l'âge:			
4.4	5.0	4.8	15-24 ans	5.5	0.7	0.5
3.9	3.9	4.4	25-49 ans	4.6	0.2	0.7
4.0	4.1	4.3	50 ans et plus	4.3	0.0	0.2

2.7 Evolution du nombre de chômeurs et de demandeurs d'emploi



2.8 Chômeurs inscrits selon les régions ORP

Juillet 2011	Août 2011	Juillet 2012		Août 2012					
Effectifs				Effectifs		Variation par rapport au mois précédent		Variation par rapp. au même mois de l'année précédente	
				Nombre	Part (en %)	Absolue	Relative (en %)	Absolue	Relative (en %)
3771	3907	4309	Valais	4595	100	286	6.6	688	17.6
391	377	410	Oberwallis	449	9.8	39	9.5	72	19.1
593	620	734	Sierre	790	17.2	56	7.6	170	27.4
1131	1177	1344	Sion	1415	30.8	71	5.3	238	20.2
883	929	969	Martigny	1042	22.7	73	7.5	113	12.2
773	804	852	Monthey / St-Maurice	899	19.6	47	5.5	95	11.8

2.9 Taux de chômage selon les régions ORP

Juillet 2011	Août 2011	Juillet 2012		Août 2012		
Taux				Taux	Variation par rapport au mois précédent en points de %	Variation par rapp. au même mois de l'année précédente en points de %
2.3	2.4	2.7	Valais	2.8	0.1	0.4
0.9	0.9	1.0	Oberwallis	1.1	0.1	0.2
2.7	2.9	3.4	Sierre	3.6	0.2	0.7
2.9	3.0	3.4	Sion	3.6	0.2	0.6
2.6	2.8	2.9	Martigny	3.1	0.2	0.3
3.1	3.2	3.4	Monthey / St-Maurice	3.6	0.2	0.4

2.10 Demandeurs d'emploi inscrits selon les régions ORP

Juillet 2011	Août 2011	Juillet 2012		Août 2012					
Effectifs				Effectifs		Variation par rapport au mois précédent		Variation par rapp. au même mois de l'année précédente	
				Nombre	Part (en %)	Absolue	Relative (en %)	Absolue	Relative (en %)
6454	6666	7229	Total	7495	100	266	3.7	829	12.4
731	742	741	Oberwallis	785	10.5	44	5.9	43	5.8
916	933	1107	Sierre	1161	15.5	54	4.9	228	24.4
2032	2068	2247	Sion	2322	31.0	75	3.3	254	12.3
1580	1652	1830	Martigny	1867	24.9	37	2.0	215	13.0
1195	1271	1304	Monthey / St-Maurice	1360	18.1	56	4.3	89	7.0

2.11 Taux de demandeurs d'emploi inscrits selon les régions ORP

Juillet 2011	Août 2011	Juillet 2012		Août 2012		
Taux				Taux	Variation par rapport au mois précédent en points de %	Variation par rapp. au même mois de l'année précédente en points de %
4.0	4.1	4.5	Valais	4.6	0.1	0.5
1.8	1.8	1.8	Oberwallis	1.9	0.1	0.1
4.2	4.3	5.1	Sierre	5.4	0.3	1.1
5.1	5.2	5.7	Sion	5.9	0.2	0.7
4.7	4.9	5.5	Martigny	5.6	0.1	0.7
4.7	5.0	5.2	Monthey / St-Maurice	5.4	0.2	0.4

2.12 Statut des demandeurs d'emploi selon les régions ORP

Août 2012	Chômeurs	Demandeurs d'emploi non chômeurs	Dont							Total des demandeurs d'emploi
			gains intermédiaires	programmes d'emploi temporaire incl. SEMO	reconversion / perfectionnement	mesures spécifiques (AFO, AIT, SAI)	incapacité de travail, militaire	mesures cantonales (CIP, AITc)	en recherche d'emploi	
Haut-Valais	449	335	161	97	10	5	42	3	17	784
variation mois précédent	39	5	12	-1	-2	1	-3	3	-5	44
Valais central	2'205	1'277	816	143	14	21	91	65	127	3'482
variation mois précédent	127	1	-3	14	-5	-1	5	2	-11	128
Sierre	790	371	253	49	1	1	28	25	14	1'161
variation mois précédent	56	-2	0	4	-3	-1	-3	2	-1	54
Sion / Hérens / Conthey	1'415	906	563	94	13	20	63	40	113	2'321
variation mois précédent	71	3	-3	10	-2	0	8	0	-10	74
Bas-Valais	1'941	1'287	810	144	15	14	115	72	117	3'228
variation mois précédent	120	-27	-63	64	-9	2	-8	4	-17	93
Martigny / Entremont	1'042	825	570	62	3	2	85	31	72	1'867
variation mois précédent	73	-36	-35	14	-1	1	-4	5	-16	37
Monthey / St-Maurice	899	462	240	82	12	12	30	41	45	1'361
variation mois précédent	47	9	-28	50	-8	1	-4	-1	-1	56
Valais	4'595	2'899	1'787	384	39	40	248	140	261	7'494
variation mois précédent	286	-21	-54	77	-16	2	-6	9	-33	265

Le tableau 2.12 peut comporter des différences par rapport aux autres tableaux du bulletin statistique étant donné qu'il y a des demandeurs d'emploi domiciliés en Valais, mais inscrits dans un ORP hors du Valais.

Autres explications pages 26-27

2.13 Chômeurs (CH) et demandeurs d'emploi (DE) inscrits selon les communes

Août 2012											
Effectifs			Effectifs			Effectifs			Effectifs		
Haut-Valais			Haut-Valais			Valais Central			Bas-Valais		
CH	DE		CH	DE		CH	DE		CH	DE	
Agarn	7	10	Mörel-Filet	1	4	Anniviers	24	39	Bagnes	110	214
Albinen	1	1	Mund	2	2	Arbaz	16	17	Bourg-Saint-Pierre	6	13
Ausserberg	1	2	Münster-Geschinen	1	2	Ardon	37	70	Bovernier	12	22
Baltschieder	3	5	Naters	44	85	Ayent	67	100	Champéry	14	19
Bellwald	1	1	Niedergesteln	1	1	Chalais	57	81	Charrat	30	47
Betten	0	1	Niederwald	0	0	Chamoson	57	108	Collombey-Muraz	106	169
Binn	0	0	Oberems	0	0	Chermignon	50	68	Collonges	11	14
Birgisch	0	0	Obergoms	2	3	Chippis	35	53	Dorénaz	11	19
Bister	0	0	Randa	3	5	Conthey	163	264	Evionnaz	17	29
Bitsch	2	6	Raron	7	12	Evolène	21	37	Finhaut	6	9
Blatten	2	3	Reckingen-Gluringen	0	1	Grimisuat	36	58	Fully	122	220
Blitzingen	0	0	Ried-Brig	7	12	Grône	41	52	Isérables	11	20
Brig-Glis	83	134	Riederalp	2	2	Hérémece	10	16	Leytron	59	82
Bürchen	0	2	Saas-Almagell	1	2	Icogne	2	9	Liddes	6	11
Eggerberg	1	2	Saas-Balen	3	7	Lens	53	78	Martigny	356	655
Eischoll	0	1	Saas-Fee	24	32	Les Agettes	8	14	Martigny-Combe	33	52
Eisten	0	1	Saas-Grund	6	11	Miège	19	25	Massongex	21	36
Embd	1	1	Salgesch	4	4	Mollens	14	19	Mex	2	3
Ergisch	1	1	Simplon	0	0	Mont-Noble	10	12	Monthey	376	573
Ernen	3	4	St.Niklaus	6	11	Montana	44	69	Orsières	25	44
Erschmatt	0	1	Stalden	2	6	Nendaz	108	175	Port-Valais	49	78
Ferden	1	1	Staldenried	1	1	Randogne	57	82	Riddes	35	71
Fiesch	3	8	Steg-Hohtenn	10	19	Saint-Léonard	24	32	Saillon	35	59
Fieschertal	1	1	Täsch	9	29	Saint-Martin	11	18	Saint-Gingolph	13	22
Gampel-Bratsch	15	24	Termen	1	1	Salins	12	21	Saint-Maurice	88	122
Grächen	10	15	Törbel	0	0	Savièse	69	127	Salvan	11	23
Grafschaft	0	0	Turtmann	8	14	Sierre	345	513	Saxon	98	179
Grengiols	0	0	Unterbäch	1	1	Sion	671	1095	Sembrancher	15	23
Guttet-Feschel	1	3	Unterems	0	0	Venthône	6	11	Trient	3	3
Inden	1	4	Varen	2	7	Vétroz	90	137	Troistorrents	64	92
Kippel	1	2	Visp	52	90	Vex	25	41	Val-d'Illicz	27	33
Lalden	1	2	Visperterminen	2	4	Veyras	21	34	Vernayaz	30	61
Lax	1	5	Wiler(Lötschen)	1	1	Veysonnaz	2	7	Vérossaz	3	5
Leuk	21	32	Zeneggen	1	2				Vionnaz	41	58
Leukerbad	21	37	Zermatt	61	102				Vollèges	18	27
Martisberg	0	0	Zwischbergen	1	1				Vouvry	79	122

2.14 Chômeurs inscrits selon les activités économiques

Juillet 2011	Août 2011	Juillet 2012			Août 2012					
Effectifs					Effectifs		Variation par rapport au mois précédent		Variation par rapp. au même mois de l'année précédente	
					Nombre	Part (en %)	Absolue	Relative (en %)	Absolue	Relative (en %)
3774	3909	4310	Valais		4597	100.0	287	6.7	688	17.6
86	94	69	A	Secteur 1 (Agriculture, sylviculture)	85	1.8	16	23.2	-9	-9.6
562	571	739	B-F	Secteur 2 (Industrie et construction)	785	17.1	46	6.2	214	37.5
2871	2952	3171	G-T	Secteur 3 (Services)	3371	73.3	200	6.3	419	14.2
86	94	69	A 01-03	Agriculture, sylviculture	85	1.8	16	23.2	-9	-9.6
0	0	4	B 05-09	Mines, pierres et terre	4	0.1	0	0.0	4	100.0
53	52	57	C 10-12	Aliments, boissons et tabac	58	1.3	1	1.8	6	11.5
4	5	3	C 13-14	Textile et habillement	3	0.1	0	0.0	-2	-40.0
4	2	3	C 15	Cuir, chaussures	3	0.1	0	0.0	1	50.0
27	30	52	C 16	Traitement du bois	53	1.2	1	1.9	23	76.7
30	27	37	C 17-18	Industrie du papier, édition, impression	37	0.8	0	0.0	10	37.0
44	43	44	C 19-21	Industrie chimique, raffinage de pétrole	45	1.0	1	2.3	2	4.7
6	4	1	C 22	Matières plastiques, caoutchouc	1	0.0	0	0.0	-3	-75.0
6	7	16	C 23	Verres, céramiques et produits en ciment	14	0.3	-2	-12.5	7	100.0
67	69	100	C 24-25	Matériaux, produits métalliques	105	2.3	5	5.0	36	52.2
40	43	35	C 26-27	Electrotechnique, électronique, montres, optique	38	0.8	3	8.6	-5	-11.6
16	15	24	C 28	Machines	24	0.5	0	0.0	9	60.0
5	4	4	C 29-30	Fabrication de véhicules	4	0.1	0	0.0	0	0.0
9	15	18	C 31-33	Meubles, bijoux, etc., recyclage	18	0.4	0	0.0	3	20.0
19	18	16	D 35	Energie, ravitaillement en eau	18	0.4	2	12.5	0	0.0
10	11	11	E 36-39	Recyclage; distribution d'eau	12	0.3	1	9.1	1	9.1
222	226	314	F 41-43	Construction	348	7.6	34	10.8	122	54.0
693	733	783	G 45-47	Commerce; entretien et réparation d'automobiles	838	18.2	55	7.0	105	14.3
129	126	141	H 49-53	Transports	139	3.0	-2	-1.4	13	10.3
644	657	675	I 55-56	Hôtellerie et restauration	735	16.0	60	8.9	78	11.9
59	53	39	J 58-63	Information et communication	47	1.0	8	20.5	-6	-11.3
114	119	140	K 64-66	Activités financières, assurances	144	3.1	4	2.9	25	21.0
44	50	63	L 68	Activités immobilières	58	1.3	-5	-7.9	8	16.0
157	162	161	M 69-75	Activités spécialisées, scientifiques et technique	180	3.9	19	11.8	18	11.1
331	347	428	N 77-82	Activités de services administratifs et de soutien	464	10.1	36	8.4	117	33.7
83	76	87	O 84	Administration publique, assurances sociales	99	2.2	12	13.8	23	30.3
202	184	197	P 85	Enseignement	196	4.3	-1	-0.5	12	6.5
262	283	282	Q 86-89	Santé et action sociale	286	6.2	4	1.4	3	1.1
58	55	59	R 90-93	Activités créatives, artistiques et de spectacle	59	1.3	0	0.0	4	7.3
88	100	111	S 94-96	Autres services publics	122	2.7	11	9.9	22	22.0
7	7	5	T 97-98	Ménages privés	4	0.1	-1	-20.0	-3	-42.9
255	292	331	U	Non spécifié	356	7.7	25	7.6	64	21.9

2.15 Chômeurs inscrits selon les groupes de professions - Valais

Juillet 2011	Août 2011	Juillet 2012		Août 2012					
Effectifs				Effectifs		Variation par rapport au mois précédent		Variation par rapp. au même mois de l'année précédente	
				Nombre	Part (en %)	Absolue	Relative (en %)	Absolue	Relative (en %)
3774	3909	4310	Valais	4597	100	287	6.7	688	17.6
134	153	125	11 Agriculture, économie forestière, élevage animaux	157	3.4	32	25.6	4	2.6
62	62	55	21 Production denrées alimentaires, boissons et tabacs	52	1.1	-3	-5.5	-10	-16.1
18	17	18	22 Industrie textile et industrie du cuir	20	0.4	2	11.1	3	17.6
0	0	1	23 Travail de la céramique et du verre	1	0.0	0	0.0	1	100.0
103	88	107	24 Usinage de métaux et de la construction de machines	111	2.4	4	3.7	23	26.1
58	64	67	25 Electrotechnique, électronique, horlogerie, véhicule, outil	80	1.7	13	19.4	16	25.0
39	44	55	26 Industrie du bois et du papier	57	1.2	2	3.6	13	29.5
13	13	20	27 Arts graphiques	19	0.4	-1	-5.0	6	46.2
24	24	26	28 Industrie chimique et matières plastiques	26	0.6	0	0.0	2	8.3
89	87	135	29 Autres professions du façonnage et de la manufacture	137	3.0	2	1.5	50	57.5
34	33	40	31 Ingénieurs	46	1.0	6	15.0	13	39.4
17	21	20	32 Techniciens	28	0.6	8	40.0	7	33.3
75	80	98	33-34 Dessin technique	101	2.2	3	3.1	21	26.3
26	23	27	35 Machinistes	32	0.7	5	18.5	9	39.1
50	50	43	36 Informatique	46	1.0	3	7.0	-4	-8.0
264	287	416	41 Construction	456	9.9	40	9.6	169	58.9
4	4	10	42 Minière, travail pierre, matériaux de construction	10	0.2	0	0.0	6	150.0
485	520	501	51 Professions commerciales et de la vente	536	11.7	35	7.0	16	3.1
47	48	60	52 Publicité, marketing, tourisme, administration fiduciaire	65	1.4	5	8.3	17	35.4
137	141	175	53 Transports et circulation	177	3.9	2	1.1	36	25.5
15	17	22	54 Professions des postes et télécommunications	22	0.5	0	0.0	5	29.4
731	748	822	61 Hôtellerie et restauration et économie domestique	880	19.1	58	7.1	132	17.6
160	164	186	62 Nettoyage, hygiène et soins corporels	214	4.7	28	15.1	50	30.5
107	112	112	71 Entrepreneurs, directeurs, fonctionnaires supérieurs	114	2.5	2	1.8	2	1.8
448	482	481	72 Professions commerciales et administratives	510	11.1	29	6.0	28	5.8
30	26	45	73 Professionnels de la banque, employés d'assurance	47	1.0	2	4.4	21	80.8
38	33	33	74 Professions afférentes maintien de l'ordre, la sécurité	32	0.7	-1	-3.0	-1	-3.0
7	8	8	75 Professions judiciaires	7	0.2	-1	-12.5	-1	-12.5
28	26	23	81 Professions des médias et apparentées	25	0.5	2	8.7	-1	-3.8
29	31	34	82 Professions artistiques	41	0.9	7	20.6	10	32.3
124	123	153	83-84 Assistance sociale et spirituelle et éducation	144	3.1	-9	-5.9	21	17.1
33	34	52	85 Sciences sociales, humaines, naturelle, physique, exacte	47	1.0	-5	-9.6	13	38.2
171	181	188	86 Professions de la santé	205	4.5	17	9.0	24	13.3
8	6	13	87 Professions du sport et du divertissement	12	0.3	-1	-7.7	6	100.0
5	5	7	91 Professions du secteur tertiaire, si pas ailleurs	7	0.2	0	0.0	2	40.0
161	154	132	92-93 L'activité professionnelle ne peut pas être définie	133	2.9	1	0.8	-21	-13.6
0	0	0	Non spécifié	0	0.0	0	0.0	0	0.0

2.16 Chômeurs inscrits selon les groupes de professions - Haut-Valais

Juillet 2011	Août 2011	Juillet 2012		Août 2012					
Effectifs				Effectifs		Variation par rapport au mois précédent		Variation par rapp. au même mois de l'année précédente	
				Nombre	Part (en %)	Absolue	Relative (en %)	Absolue	Relative (en %)
391	376	410	Haut-Valais	449	100.0	39	9.5	73	19.4
3	8	6	11 Agriculture, économie forestière, élevage animaux	7	1.6	1	16.7	-1	-12.5
6	8	3	21 Production denrées alimentaires, boissons et tabacs	5	1.1	2	66.7	-3	-37.5
0	0	1	22 Industrie textile et industrie du cuir	1	0.2	0	0.0	1	100.0
0	0	1	23 Travail de la céramique et du verre	1	0.2	0	0.0	1	100.0
11	8	7	24 Usinage de métaux et de la construction de machines	10	2.2	3	42.9	2	25.0
8	10	4	25 Electrotechnique, électronique, horlogerie, véhicule, outil	8	1.8	4	100.0	-2	-20.0
4	4	3	26 Industrie du bois et du papier	3	0.7	0	0.0	-1	-25.0
0	1	1	27 Arts graphiques	2	0.4	1	100.0	1	100.0
3	3	3	28 Industrie chimique et matières plastiques	4	0.9	1	33.3	1	33.3
14	12	11	29 Autres professions du façonnage et de la manufacture	12	2.7	1	9.1	0	0.0
5	4	3	31 Ingénieurs	2	0.4	-1	-33.3	-2	-50.0
1	1	2	32 Techniciens	3	0.7	1	50.0	2	200.0
1	1	3	33-34 Dessin technique	3	0.7	0	0.0	2	200.0
9	6	7	35 Machinistes	4	0.9	-3	-42.9	-2	-33.3
2	3	1	36 Informatique	2	0.4	1	100.0	-1	-33.3
36	31	35	41 Construction	42	9.4	7	20.0	11	35.5
0	0	1	42 Minière, travail pierre, matériaux de construction	0	0.0	-1	-100.0	0	0.0
57	57	49	51 Professions commerciales et de la vente	60	13.4	11	22.4	3	5.3
2	0	5	52 Publicité, marketing, tourisme, administration fiduciaire	5	1.1	0	0.0	5	100.0
15	15	24	53 Transports et circulation	24	5.3	0	0.0	9	60.0
1	0	1	54 Professions des postes et télécommunications	1	0.2	0	0.0	1	100.0
128	119	131	61 Hôtellerie et restauration et économie domestique	146	32.5	15	11.5	27	22.7
20	22	23	62 Nettoyage, hygiène et soins corporels	28	6.2	5	21.7	6	27.3
5	5	14	71 Entrepreneurs, directeurs, fonctionnaires supérieurs	10	2.2	-4	-28.6	5	100.0
25	25	30	72 Professions commerciales et administratives	27	6.0	-3	-10.0	2	8.0
1	1	1	73 Professionnels de la banque, employés d'assurance	1	0.2	0	0.0	0	0.0
3	2	0	74 Professions afférentes maintien de l'ordre, la sécurité	1	0.2	1	100.0	-1	-50.0
0	0	2	75 Professions judiciaires	1	0.2	-1	-50.0	1	100.0
4	3	0	81 Professions des médias et apparentées	1	0.2	1	100.0	-2	-66.7
2	1	3	82 Professions artistiques	1	0.2	-2	-66.7	0	0.0
5	4	9	83-84 Assistance sociale et spirituelle et éducation	9	2.0	0	0.0	5	125.0
6	4	3	85 Sciences sociales, humaines, naturelle, physique, exacte	2	0.4	-1	-33.3	-2	-50.0
11	14	17	86 Professions de la santé	16	3.6	-1	-5.9	2	14.3
1	1	1	87 Professions du sport et du divertissement	1	0.2	0	0.0	0	0.0
1	1	0	91 Professions du secteur tertiaire, si pas ailleurs	0	0.0	0	0.0	-1	-100.0
1	2	5	92-93 L'activité professionnelle ne peut pas être définie	6	1.3	1	20.0	4	200.0
0	0	0	Non spécifié	0	0.0	0	0.0	0	0.0

2.17 Chômeurs inscrits selon les groupes de professions - Valais Central

Juillet 2011	Août 2011	Juillet 2012		Août 2012					
Effectifs				Effectifs		Variation par rapport au mois précédent		Variation par rapp. au même mois de l'année précédente	
				Nombre	Part (en %)	Absolue	Relative (en %)	Absolue	Relative (en %)
1725	1799	2076	Valais Central	2205	100	129	6.2	406	22.6
70	72	71	11 Agriculture, économie forestière, élevage animaux	94	4.3	23	32.4	22	30.6
30	31	28	21 Production denrées alimentaires, boissons et tabacs	26	1.2	-2	-7.1	-5	-16.1
8	9	8	22 Industrie textile et industrie du cuir	10	0.5	2	25.0	1	11.1
0	0	0	23 Travail de la céramique et du verre	0	0.0	0	0.0	0	0.0
42	38	47	24 Usinage de métaux et de la construction de machines	47	2.1	0	0.0	9	23.7
32	32	32	25 Electrotechnique, électronique, horlogerie, véhicule, outil	33	1.5	1	3.1	1	3.1
17	21	33	26 Industrie du bois et du papier	31	1.4	-2	-6.1	10	47.6
7	6	12	27 Arts graphiques	9	0.4	-3	-25.0	3	50.0
6	5	8	28 Industrie chimique et matières plastiques	6	0.3	-2	-25.0	1	20.0
35	35	62	29 Autres professions du façonnage et de la manufacture	68	3.1	6	9.7	33	94.3
14	12	21	31 Ingénieurs	25	1.1	4	19.0	13	108.3
12	14	8	32 Techniciens	10	0.5	2	25.0	-4	-28.6
30	34	40	33-34 Dessin technique	43	2.0	3	7.5	9	26.5
10	11	13	35 Machinistes	14	0.6	1	7.7	3	27.3
28	28	24	36 Informatique	24	1.1	0	0.0	-4	-14.3
115	127	193	41 Construction	200	9.1	7	3.6	73	57.5
2	2	6	42 Minière, travail pierre, matériaux de construction	6	0.3	0	0.0	4	200.0
218	236	250	51 Professions commerciales et de la vente	262	11.9	12	4.8	26	11.0
23	23	31	52 Publicité, marketing, tourisme, administration fiduciaire	31	1.4	0	0.0	8	34.8
61	59	67	53 Transports et circulation	66	3.0	-1	-1.5	7	11.9
5	7	11	54 Professions des postes et télécommunications	12	0.5	1	9.1	5	71.4
355	362	389	61 Hôtellerie et restauration et économie domestique	436	19.8	47	12.1	74	20.4
74	74	86	62 Nettoyage, hygiène et soins corporels	95	4.3	9	10.5	21	28.4
45	49	42	71 Entrepreneurs, directeurs, fonctionnaires supérieurs	49	2.2	7	16.7	0	0.0
194	206	242	72 Professions commerciales et administratives	247	11.2	5	2.1	41	19.9
12	11	27	73 Professionnels de la banque, employés d'assurance	26	1.2	-1	-3.7	15	136.4
17	18	17	74 Professions afférentes maintien de l'ordre, la sécurité	15	0.7	-2	-11.8	-3	-16.7
4	4	4	75 Professions judiciaires	5	0.2	1	25.0	1	25.0
9	8	12	81 Professions des médias et apparentées	11	0.5	-1	-8.3	3	37.5
17	19	15	82 Professions artistiques	20	0.9	5	33.3	1	5.3
56	61	77	83-84 Assistance sociale et spirituelle et éducation	70	3.2	-7	-9.1	9	14.8
18	22	30	85 Sciences sociales, humaines, naturelle, physique, exacte	29	1.3	-1	-3.3	7	31.8
76	76	93	86 Professions de la santé	104	4.7	11	11.8	28	36.8
3	2	6	87 Professions du sport et du divertissement	4	0.2	-2	-33.3	2	100.0
3	2	2	91 Professions du secteur tertiaire, si pas ailleurs	2	0.1	0	0.0	0	0.0
77	83	69	92-93 L'activité professionnelle ne peut pas être définie	75	3.4	6	8.7	-8	-9.6
0	0	0	Non spécifié	0	0.0	0	0.0	0	0.0

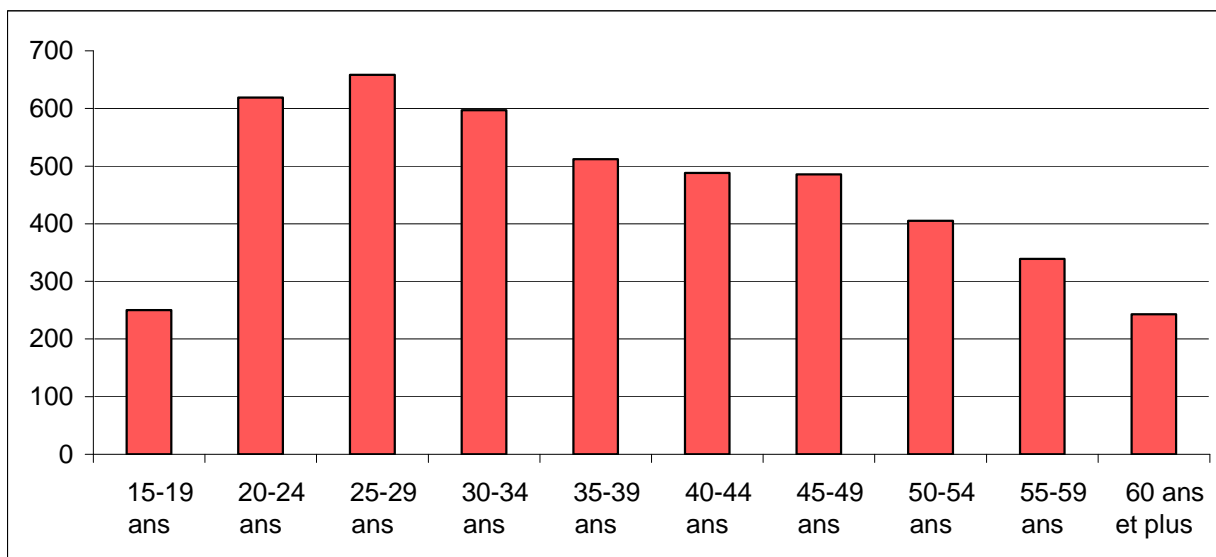
2.18 Chômeurs inscrits selon les groupes de professions - Bas-Valais

Juillet 2011	Août 2011	Juillet 2012			Août 2012					
Effectifs					Effectifs		Variation par rapport au mois précédent		Variation par rapp. au même mois de l'année précédente	
					Nombre	Part (en %)	Absolue	Relative (en %)	Absolue	Relative (en %)
1658	1734	1824	Bas-Valais		1943	100	119	6.5	209	12.1
61	73	48	11	Agriculture, économie forestière, élevage animaux	56	2.9	8	16.7	-17	-23.3
26	23	24	21	Production denrées alimentaires, boissons et tabacs	21	1.1	-3	-12.5	-2	-8.7
10	8	9	22	Industrie textile et industrie du cuir	9	0.5	0	0.0	1	12.5
0	0	0	23	Travail de la céramique et du verre	0	0.0	0	0.0	0	0.0
50	42	53	24	Usinage de métaux et de la construction de machines	54	2.8	1	1.9	12	28.6
18	22	31	25	Electrotechnique, électronique, horlogerie, véhicule, outil	39	2.0	8	25.8	17	77.3
18	19	19	26	Industrie du bois et du papier	23	1.2	4	21.1	4	21.1
6	6	7	27	Arts graphiques	8	0.4	1	14.3	2	33.3
15	16	15	28	Industrie chimique et matières plastiques	16	0.8	1	6.7	0	0.0
40	40	62	29	Autres professions du façonnage et de la manufacture	57	2.9	-5	-8.1	17	42.5
15	17	16	31	Ingénieurs	19	1.0	3	18.8	2	11.8
4	6	10	32	Techniciens	15	0.8	5	50.0	9	150.0
44	45	55	33-34	Dessin technique	55	2.8	0	0.0	10	22.2
7	6	7	35	Machinistes	14	0.7	7	100.0	8	133.3
20	19	18	36	Informatique	20	1.0	2	11.1	1	5.3
113	129	188	41	Construction	214	11.0	26	13.8	85	65.9
2	2	3	42	Minière, travail pierre, matériaux de construction	4	0.2	1	33.3	2	100.0
210	227	202	51	Professions commerciales et de la vente	214	11.0	12	5.9	-13	-5.7
22	25	24	52	Publicité, marketing, tourisme, administration fiduciaire	29	1.5	5	20.8	4	16.0
61	67	84	53	Transports et circulation	87	4.5	3	3.6	20	29.9
9	10	10	54	Professions des postes et télécommunications	9	0.5	-1	-10.0	-1	-10.0
248	267	302	61	Hôtellerie et restauration et économie domestique	298	15.3	-4	-1.3	31	11.6
66	68	77	62	Nettoyage, hygiène et soins corporels	91	4.7	14	18.2	23	33.8
57	58	56	71	Entrepreneurs, directeurs, fonctionnaires supérieurs	55	2.8	-1	-1.8	-3	-5.2
229	251	209	72	Professions commerciales et administratives	236	12.1	27	12.9	-15	-6.0
17	14	17	73	Professionnels de la banque, employés d'assurance	20	1.0	3	17.6	6	42.9
18	13	16	74	Professions afférentes maintien de l'ordre, la sécurité	16	0.8	0	0.0	3	23.1
3	4	2	75	Professions judiciaires	1	0.1	-1	-50.0	-3	-75.0
15	15	11	81	Professions des médias et apparentées	13	0.7	2	18.2	-2	-13.3
10	11	16	82	Professions artistiques	20	1.0	4	25.0	9	81.8
63	58	67	83-84	Assistance sociale et spirituelle et éducation	65	3.3	-2	-3.0	7	12.1
9	8	19	85	Sciences sociales, humaines, naturelle, physique, exacte	16	0.8	-3	-15.8	8	100.0
84	91	78	86	Professions de la santé	85	4.4	7	9.0	-6	-6.6
4	3	6	87	Professions du sport et du divertissement	7	0.4	1	16.7	4	133.3
1	2	5	91	Professions du secteur tertiaire, si pas ailleurs	5	0.3	0	0.0	3	150.0
83	69	58	92-93	L'activité professionnelle ne peut pas être définie	52	2.7	-6	-10.3	-17	-24.6
0	0	0		Non spécifié	0	0.0	0	0.0	0	0.0

2.19 Chômeurs inscrits selon la dernière fonction exercée

Juillet 2011	Août 2011	Juillet 2012		Août 2012					
Effectifs				Effectifs		Variation par rapport au mois précédent		Variation par rapp. au même mois de l'année précédente	
				Nombre	Part (en %)	Absolue	Relative (en %)	Absolue	Relative (en %)
3774	3909	4310	Valais	4597	100	287	6.7	688	17.6
17	17	11	Indépendants	12	0.3	1	9.1	-5	-29.4
76	80	70	Cadres	67	1.5	-3	-4.3	-13	-16.3
2114	2172	2471	Spécialistes	2622	57.0	151	6.1	450	20.7
1349	1398	1541	Auxiliaires	1663	36.2	122	7.9	265	19.0
118	157	128	Apprentis	150	3.3	22	17.2	-7	-4.5
4	5	2	Travailleurs à domicile	2	0.0	0	0.0	-3	-60.0
96	80	87	Ecoliers, étudiants	81	1.8	-6	-6.9	1	1.3
0	0	0	Non spécifié	0	0.0	0	0.0	0	0.0

2.20 Chômeurs inscrits selon les classes d'âge



2.21 Chômeurs inscrits selon les classes d'âge

Juillet 2011	Août 2011	Juillet 2012		Août 2012					
Effectifs				Effectifs		Variation par rapport au mois précédent		Variation par rapp. au même mois de l'année précédente	
				Nombre	Taux	Absolue	Relative (en %)	Absolue	Relative (en %)
3774	3909	4310	Valais	4597	2.8	287	6.7	688	17.6
215	229	220	15-19 ans	250	3.0	30	13.6	21	9.2
461	525	549	20-24 ans	619	4.5	70	12.8	94	17.9
518	537	627	25-29 ans	658	3.6	31	4.9	121	22.5
473	491	558	30-34 ans	597	3.4	39	7.0	106	21.6
418	412	449	35-39 ans	512	2.8	63	14.0	100	24.3
382	399	457	40-44 ans	488	2.3	31	6.8	89	22.3
432	436	463	45-49 ans	486	2.1	23	5.0	50	11.5
363	376	402	50-54 ans	405	2.2	3	0.7	29	7.7
272	272	341	55-59 ans	339	2.3	-2	-0.6	67	24.6
240	232	244	60 ans et plus	243	2.5	-1	-0.4	11	4.7
			Hommes						
1759	1812	2163	Total	2291	2.6	128	5.9	479	26.4
106	117	117	15-19 ans	126	2.7	9	7.7	9	7.7
200	223	239	20-24 ans	287	4.0	48	20.1	64	28.7
213	215	286	25-29 ans	305	3.3	19	6.6	90	41.9
182	190	265	30-34 ans	276	2.8	11	4.2	86	45.3
197	200	217	35-39 ans	252	2.5	35	16.1	52	26.0
176	177	243	40-44 ans	252	2.3	9	3.7	75	42.4
193	202	232	45-49 ans	241	1.9	9	3.9	39	19.3
187	193	208	50-54 ans	200	2.0	-8	-3.8	7	3.6
151	153	205	55-59 ans	204	2.4	-1	-0.5	51	33.3
154	142	151	60 ans et plus	148	2.4	-3	-2.0	6	4.2
			Femmes						
2015	2097	2147	Total	2306	3.2	159	7.4	209	10.0
109	112	103	15-19 ans	124	3.3	21	20.4	12	10.7
261	302	310	20-24 ans	332	5.1	22	7.1	30	9.9
305	322	341	25-29 ans	353	3.9	12	3.5	31	9.6
291	301	293	30-34 ans	321	4.3	28	9.6	20	6.6
221	212	232	35-39 ans	260	3.2	28	12.1	48	22.6
206	222	214	40-44 ans	236	2.4	22	10.3	14	6.3
239	234	231	45-49 ans	245	2.4	14	6.1	11	4.7
176	183	194	50-54 ans	205	2.4	11	5.7	22	12.0
121	119	136	55-59 ans	135	2.3	-1	-0.7	16	13.4
86	90	93	60 ans et plus	95	2.8	2	2.2	5	5.6

2.22 Chômeurs de longue durée

Juillet 2011	Août 2011	Juillet 2012	Août 2012							
Effectifs				Effectifs		Variation par rapport au mois précédent		Part en % du total des chômeurs	Variation par rapp. au même mois de l'année précédente	
				Nombre	Part (en %)	Absolue	Relative (en %)		Absolue	Relative (en %)
529	550	491	Valais	512	100	21	4.3	11.1	-38	-6.9
			Selon la région:							
18	18	9	Haut-Valais	7	1.4	-2	-22.2	1.6	-11	-61.1
279	280	252	Valais central	274	53.5	22	8.7	12.4	-6	-2.1
232	252	230	Bas-Valais	231	45.1	1	0.4	11.9	-21	-8.3
			Selon le sexe:							
287	296	259	Hommes	266	52.0	7	2.7	11.5	-30	-10.1
242	254	232	Femmes	246	48.0	14	6.0	10.7	-8	-3.1
			Selon la nationalité:							
316	323	275	Suisses	296	57.8	21	7.6	12.1	-27	-8.4
213	227	216	Etrangers	216	42.2	0	0.0	10.0	-11	-4.8
			Selon l'âge:							
17	15	19	15-24 ans	24	4.7	5	26.3	2.8	9	60.0
294	300	256	25-49 ans	258	50.4	2	0.8	9.4	-42	-14.0
218	235	216	50 ans et plus	230	44.9	14	6.5	23.3	-5	-2.1
			Pour quelques groupes de professions							
58	65	59	Professions commerciales et administratives	56	10.9	-3	-5.1	11.0	-9	-13.8
31	33	23	Construction	29	5.7	6	26.1	6.4	-4	-12.1
99	102	83	Hôtellerie et restauration et économie domestique	82	16.0	-1	-1.2	9.3	-20	-19.6
10	9	11	Usinage de métaux et de la construction de machines	10	2.0	-1	-9.1	9.0	1	11.1
62	61	52	Professions commerciales et de la vente	55	10.7	3	5.8	10.3	-6	-9.8
269	280	263	Autres professions	280	54.7	17	6.5	4.6	0	0.0

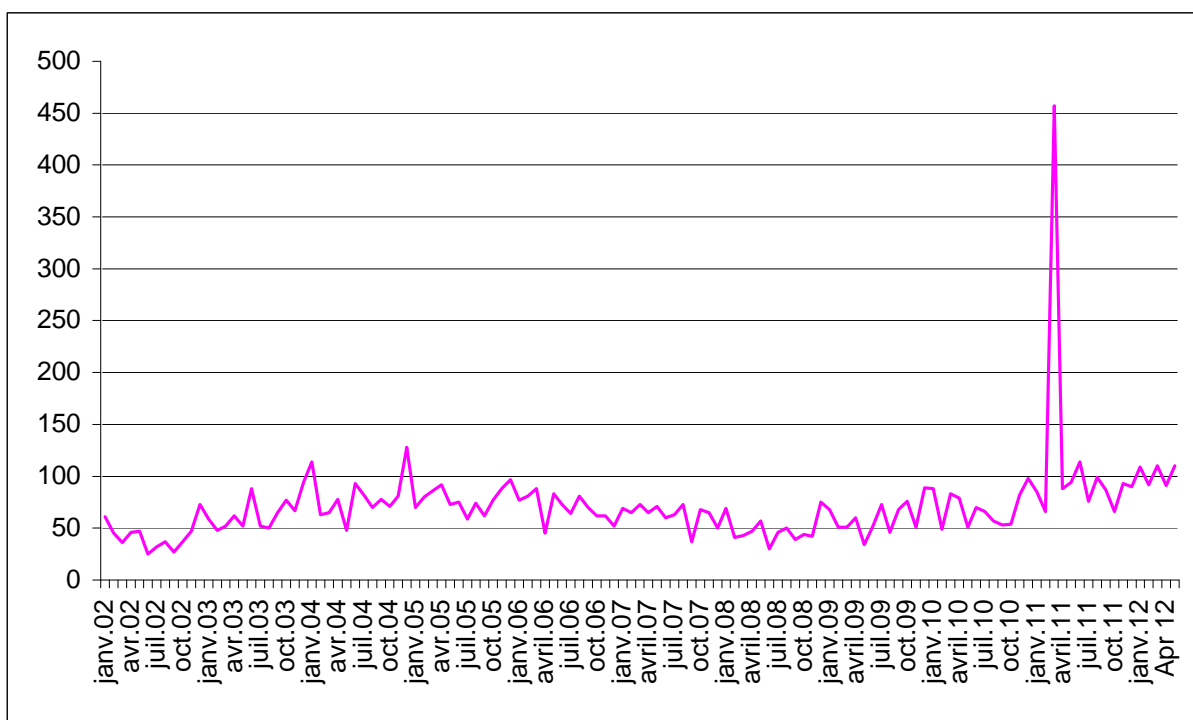
2.23 Arrivées en fin de droits

	Janv.	Févr.	Mars	Avril	Mai	Juin	Juillet	Août	Sept.	Oct.	Nov.	Déc.	Ø
2012*)	<i>109</i>	<i>92</i>	<i>110</i>	<i>91</i>	<i>110</i>								102
2011	85	66	457	88	94	114	76	99	87	66	93	90	118
2010	88	49	83	79	51	70	66	57	53	54	82	98	69
2009	68	51	51	60	34	52	73	46	68	76	51	89	60
2008	69	41	43	47	57	30	46	50	39	44	41	75	49
2007	70	65	73	64	71	60	63	73	37	68	65	50	63
2006	77	81	88	45	83	73	64	81	70	62	62	52	70
2005	70	80	86	92	73	75	59	74	62	77	88	97	78
2004	114	63	65	78	48	93	82	70	78	71	81	128	81
2003	59	48	52	62	52	88	52	50	65	77	67	94	64
2002	61	45	36	46	47	25	32	37	27	37	47	73	43

*) en italiques, chiffres provisoires

Les statistiques sur les arrivées en fin de droits ne sont disponibles qu'avec un décalage de deux mois.

2.24 Evolution des arrivées en fin de droits



2.25 Places vacantes annoncées

Juillet 2011	Août 2011	Juillet 2012		Août 2012					
Effectifs				Effectifs		Variation par rapport au mois précédent		Variation par rapp. au même mois de l'année précédente	
				Nombre	Part (en %)	Absolue	Relative (en %)	Absolue	Relative (en %)
510	439	509	Valais	508	100.0	-1	-0.2	69	15.7
			Selon le temps de travail:						
443	384	398	Temps complet	390	76.8	-8	-2.0	6	1.6
67	55	111	Temps partiel	118	23.2	7	6.3	63	114.5
			Selon les régions:						
138	142	201	Oberwallis	235	46.3	34	16.9	93	65.5
80	57	31	Sierre	28	5.5	-3	-9.7	-29	-50.9
157	132	161	Sion / Hérens / Conthey	144	28.3	-17	-10.6	12	9.1
90	57	65	Martigny / Entremont	49	9.6	-16	-24.6	-8	-14.0
45	51	51	Monthey / St-Maurice	52	10.2	1	2.0	1	2.0

2.26 Réduction de l'horaire de travail (RHT) décomptées

Mai 2011	Juin 2011	Mai 2012		Juin 2012				
Effectifs				Effectifs	Variation par rapport au mois précédent		Variation par rapp. au même mois de l'année précédente	
				Nombre	Absolue	Relative (en %)	Absolue	Relative (en %)
2	2	22	Entreprises	20	-2	-9.1	18	(...)
26	25	233	Travailleurs touchés:	209	-24	-10.3	184	(...)
2908	2627	14625	Heures chômées:	8810	-5815	-39.8	6183	135.4

(..) Les variations supérieures à 200% ne sont pas publiées.

3. Définitions / Explications

Chômeurs inscrits	<p>Personnes inscrites auprès des offices régionaux de placement (ORP), qui n'ont pas d'emploi et sont immédiatement disponibles en vue d'un placement. Peu importe qu'elles touchent, ou non, une indemnité de chômage.</p> <p><i>Les chômeurs complets</i> cherchent un poste à plein temps (temps de travail > ou = à 90%); <i>les chômeurs partiels</i>, un poste à temps partiel (temps de travail < 90%).</p>
Demandeurs d'emploi Inscrits	<p>Tous les demandeurs d'emploi, chômeurs et non-chômeurs, inscrits aux ORP et cherchant un emploi.</p>
Régions ORP	<p>Suite à la décision de remplacer, en 2009, les 8 régions socio-économiques par les 3 nouvelles régions (Bas-Valais, Haut-Valais et Valais Central), les tableaux 2.8 à 2.11 contiennent désormais les régions ORP. Remarque : St-Léonard, qui appartenait à la région socio-économique de Sion/Hérens/Conthey est intégrée à la région ORP de Sierre.</p>
Demandeurs d'emploi inscrits non-chômeurs	<p>Demandeurs d'emploi inscrits aux ORP et qui, à la différence des chômeurs, ne sont pas immédiatement disponibles pour le placement ou ont un emploi.</p> <p>Le nombre de demandeurs d'emploi non-chômeurs correspond à la différence entre le nombre des demandeurs d'emploi et celui des chômeurs. Ils sont classés dans les sous-catégories suivantes: nombre de personnes en gain intermédiaire, en programmes d'emploi temporaire, en reconversion / perfectionnement, en mesures spécifiques, en incapacité de travail / militaire, en mesures cantonales et en recherche d'emploi.</p> <p><i>Les demandeurs d'emploi complets</i> cherchent un poste à plein temps ; <i>les demandeurs d'emploi partiels</i>, un poste à temps partiel.</p>
Gain intermédiaire	<p>Tout gain qu'un assuré retire d'une activité salariée ou indépendante exercée pendant une période de contrôle.</p>
Programmes d'emploi temporaire	<p>Programmes d'emplois temporaires (PET) financés par l'assurance-chômage dans le but de faciliter l'intégration ou la réinsertion professionnelles des assurés. La mesure d'emploi peut également prendre la forme de stages pratiques dans des entreprises ou dans l'administration ou de semestres de motivation pour les jeunes sortant de l'école.</p>
Reconversion / perfectionnement	<p>Mesures de reconversion et de perfectionnement (cours) dont le but est d'améliorer rapidement et sensiblement l'aptitude au placement de l'assuré sur le marché du travail. La mesure peut également prendre la forme de stage de formation dans une entreprise ou dans le cadre d'une entreprise d'entraînement.</p> <p><i>Les personnes libérées de l'entretien de conseil durant la mesure de formation sont recensées comme « demandeurs d'emploi non-chômeurs en mesure de formation ».</i></p> <p><i>Les personnes non libérées de l'entretien de conseil durant la mesure de formation sont recensées comme « chômeurs ».</i></p>
Mesures spécifiques	<p>Sont des mesures spécifiques au sens de la loi fédérale sur l'assurance-chômage (LACI) :</p> <ul style="list-style-type: none">- les allocations de formation (AFO) ;- les allocations d'initiation au travail (AIT) ;- le soutien aux assurés qui entreprennent une activité indépendante (SAI).
Incapacité de travail, militaire	<p>Les personnes en incapacité de travail / service militaire d'une durée supérieure à un mois sont recensées comme « demandeurs d'emploi non chômeurs ». Si cette incapacité de travail ou le service militaire est de moins d'un mois, elles sont recensées comme « chômeurs ».</p>

Mesures cantonales	<p>Mesures de réinsertion professionnelle mises en place et financées par le canton en faveur des chômeurs ayant épuisé leurs droits aux prestations de l'assurance-chômage. Sont recensés dans cette catégorie les chômeurs en fin de droits qui participent à :</p> <ul style="list-style-type: none"> - une allocation d'initiation au travail cantonale (AITc) ; - un contrat d'insertion professionnelle (CIP) <p>Les chômeurs en fin de droits qui restent inscrits auprès des ORP et qui ne participent pas à une mesure cantonale sont recensés comme « chômeurs ».</p>
Effectifs	Le dernier jour ouvrable du mois sert de jour de référence.
Taux de chômage	Nombre de chômeurs inscrits le jour de référence, divisé par le nombre de personnes actives selon le dernier recensement populaire (161.820 personnes pour le Valais depuis le 1 ^{er} janvier 2010).
Activités économiques	Nomenclature Générale des Activités économiques (NOGA) 2002.
Groupes de professions	Classement selon la nomenclature suisse des professions 2000. Attribution à la dernière activité exercée.
Fonctions exercées	<p><i>Indépendant</i>: propriétaire d'entreprise ou membre d'une société en nom collectif ou en commandite.</p> <p><i>Cadre</i>: exerce des tâches de direction, coordination ou contrôle.</p> <p><i>Spécialiste</i>: exécute des tâches complexes et sous sa responsabilité.</p> <p><i>Auxiliaire</i>: exécute des tâches simples et ne nécessitant pas de formation élémentaire.</p> <p><i>Apprenti</i>: fin ou rupture d'un apprentissage ou d'une formation élémentaire.</p> <p><i>Travailleur à domicile</i>: effectue des travaux à la maison pour le compte d'une entreprise.</p> <p><i>Ecolier, étudiant</i>: fin ou rupture d'une formation dans un établissement d'enseignement.</p>
Chômeurs de longue durée	Personnes au chômage depuis plus d'une année.
Places vacantes annoncées	Emplois à repourvoir annoncés par les entreprises auprès des ORP. Sans une demande explicite de prolongation, les places vacantes annoncées sont gardées dans la base de données pendant deux mois au maximum.
Arrivées en fin de droits	<p>Nombre de chômeurs qui durant le mois civil de référence ont épuisé leurs droits aux prestations de l'assurance-chômage.</p> <p>Pour des raisons pratiques liées aux versements, les données des caisses de chômage sur le nombre de chômeurs arrivés en fin de droits dans un mois donné ne sont disponibles qu'avec un décalage de deux mois.</p>
Réduction de l'horaire de travail (RHT)	<p>Réduction temporaire, partielle ou complète de l'horaire de travail au sein d'une entreprise, assortie normalement d'une réduction de salaire correspondante sous maintien du contrat de travail. L'indemnité RHT compense partiellement la réduction de salaire et offre ainsi aux employeurs une alternative aux licenciements. Les indemnités en cas de RHT sont versées en fonction des réductions d'horaire effectives, quel que soit le nombre d'employés de l'entreprise.</p> <p>La statistique recense les réductions de l'horaire de travail décomptées et indemnisées par les caisses. Pour des raisons d'ordre pratique liées au versement des indemnités, les données des caisses de chômage sur les réductions de l'horaire de travail décomptées ne sont disponibles qu'après un délai de deux mois.</p>

Les définitions sont indiquées dans le même ordre que les tableaux