



**Bulletin statistique**

# **La situation sur le marché du travail en Valais**

**Novembre 2012**

**06 Décembre 2012**



## **Publication**

Service de l'industrie, du commerce et du travail du canton du Valais (SICT)  
Av. du Midi 7, 1950 Sion  
Tél. 027 606 73 42, [sict-diha@admin.vs.ch](mailto:sict-diha@admin.vs.ch), [www.vs.ch/chomage](http://www.vs.ch/chomage)

Paraît une fois par mois

## **Abonnement**

Peut être obtenu gratuitement par e-mail à l'adresse ci-dessus

## **Internet**

La publication est disponible sur le site [www.vs.ch/chomage](http://www.vs.ch/chomage), sous la rubrique:  
Chômage > Statistiques.

## **Copyright**

Reproduction autorisée en indiquant la source

La mise en page de cette publication se base sur la documentation de presse « La situation sur le marché du travail » du Secrétariat d'Etat à l'économie (SECO), Berne

## Table des matières

<b>1. Communiqué pour les médias.....</b>	<b>4</b>
<b>2. Tableaux et graphiques.....</b>	<b>5</b>
2.1 Chômeurs inscrits selon les cantons.....	5
2.2 Chômeurs inscrits.....	6
2.3 Taux de chômage.....	7
2.4 Chômeurs inscrits selon le sexe, la durée et l'origine .....	7
2.5 Demandeurs d'emploi inscrits .....	8
2.6 Taux de demandeurs d'emploi .....	9
2.7 Evolution du nombre de chômeurs et de demandeurs d'emploi .....	10
2.8 Chômeurs inscrits selon les régions ORP .....	11
2.9 Taux de chômage selon les régions ORP .....	11
2.10 Demandeurs d'emploi inscrits selon les régions ORP .....	12
2.11 Taux de demandeurs d'emploi inscrits selon les régions ORP .....	12
2.12 Statut des demandeurs d'emploi selon les régions ORP .....	13
2.13 Chômeurs (CH) et demandeurs d'emploi (DE) inscrits selon les communes .....	14
2.14 Chômeurs inscrits selon les activités économiques.....	15
2.15 Chômeurs inscrits selon les groupes de professions - Valais .....	16
2.16 Chômeurs inscrits selon les groupes de professions - Haut-Valais .....	17
2.17 Chômeurs inscrits selon les groupes de professions - Valais Central .....	18
2.18 Chômeurs inscrits selon les groupes de professions - Bas-Valais.....	19
2.19 Chômeurs inscrits selon la dernière fonction exercée.....	20
2.20 Chômeurs inscrits selon les classes d'âge.....	20
2.21 Chômeurs inscrits selon les classes d'âge.....	21
2.22 Chômeurs de longue durée.....	22
2.23 Arrivées en fin de droits.....	23
2.24 Evolution des arrivées en fin de droits .....	23
2.25 Places vacantes annoncées.....	24
2.26 Réduction de l'horaire de travail (RHT) décomptées .....	25
<b>3. Définitions / Explications .....</b>	<b>26</b>

## 1. Communiqué pour les médias

### Valais : la situation sur le marché du travail en novembre

**(I-VS).- 6221 chômeurs étaient inscrits auprès des Offices régionaux de placement valaisans (ORP) à la fin novembre, soit 916 de plus qu'à la fin octobre. Le taux de chômage valaisan a progressé de 0.5 point à 3.8%. Le chômage a augmenté dans toutes les régions du Canton, essentiellement en raison de facteurs saisonniers.**

Les groupes de professions de la construction et de l'agriculture ont enregistré le nombre le plus élevé d'inscriptions au chômage en novembre en raison de l'interruption saisonnière de leur activité. Il s'agit d'une situation récurrente pour cette période de l'année. Les professions de l'hôtellerie-restauration ont, en revanche, enregistré les premières sorties du chômage. La saison touristique d'hiver, qui démarre en décembre, aura pour effet une diminution du chômage dans ces groupes de professions. Celle-ci ne suffira toutefois pas à compenser la hausse du chômage dans les professions liées à la construction, mais à l'atténuer.

En comparaison annuelle, la situation est plutôt favorable dans le Haut-Valais et la région de Monthey. Elle est, par contre, plus délicate dans le Valais Central. Les entreprises s'adaptent aux incertitudes liées à l'évolution de la conjoncture. Elles engagent moins de personnel qu'auparavant et hésitent à créer des places de travail, ce qui a pour conséquence de tendre encore plus le marché du travail et de limiter les débouchés possibles pour les personnes au chômage.

## 2. Tableaux et graphiques

### 2.1 Chômeurs inscrits selon les cantons

Novembre 2012					
Effectif	Variation par rapport au mois précédent		Taux	Variation par rapport au mois précédent en points de %	
132067	6531	Suisse	3.1	0.2	
24675	1057	Zürich	3.1	0.1	
11741	877	Bern	2.2	0.2	
4112	170	Luzern	1.9	0.1	
294	32	Uri	1.6	0.2	
1138	59	Schwyz	1.4	0.1	
208	20	Obwalden	1.0	0.1	
251	16	Nidwalden	1.1	0.1	
536	56	Glarus	2.4	0.2	
1209	-13	Zug	1.9	0.0	
3782	170	Fribourg	2.5	0.1	
3817	316	Solothurn	2.7	0.3	
3468	67	Basel-Stadt	3.7	0.1	
4032	224	Basel-Landschaft	2.7	0.1	
1102	20	Schaffhausen	2.6	0.0	
462	-2	Appenzell A.Rh.	1.6	0.0	
109	0	Appenzell I.Rh.	1.3	0.0	
6569	172	St. Gallen	2.4	0.0	
2027	90	Graubünden	1.9	0.1	
9609	399	Aargau	2.8	0.2	
3278	105	Thurgau	2.3	0.1	
7742	592	Ticino	4.8	0.4	
17926	581	Vaud	4.8	0.2	
6221	916	Valais	3.8	0.5	
4403	91	Neuchâtel	5.0	0.1	
12166	453	Genève	5.2	0.2	
1190	63	Jura	3.3	0.1	

Dès le 1<sup>er</sup> janvier 2010, le taux de chômage se base sur la population active issue du recensement fédéral 2010 de la population suisse, et non plus sur celle du recensement fédéral 2000, comme jusqu'à présent. Pour le Valais, cette population active est passée de 137'592 personnes à 161'820, soit une augmentation de 24'228 personnes (+17%). Le taux de chômage a donc été réajusté à la baisse.

## 2.2 Chômeurs inscrits

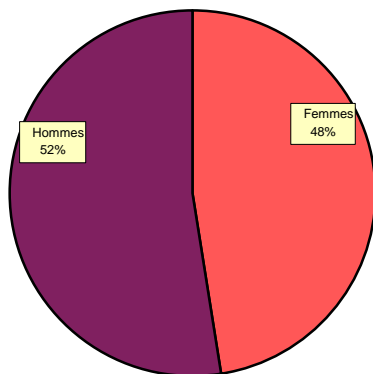
Oct. 2011	Nov. 2011	Oct. 2012		Novembre 2012					
Effectifs				Effectifs		Variation par rapport au mois précédent		Variation par rapp. au même mois de l'année précédente	
				Nombre	Part (en %)	Absolue	Relative (en %)	Absolue	Relative (en %)
4749	5418	5305	<b>Valais</b>	<b>6221</b>	100.0	916	17.3	803	14.8
			<b>Selon la région:</b>						
730	852	811	<b>Haut-Valais</b>	<b>971</b>	15.6	160	19.7	119	14.0
2110	2367	2550	<b>Valais central</b>	<b>2946</b>	47.4	396	15.5	579	24.5
1909	2199	1944	<b>Bas-Valais</b>	<b>2304</b>	37.0	360	18.5	105	4.8
			<b>Selon le sexe:</b>						
2609	2733	2743	<b>Femmes</b>	<b>2958</b>	47.5	215	7.8	225	8.2
2140	2685	2562	<b>Hommes</b>	<b>3263</b>	52.5	701	27.4	578	21.5
			<b>Selon la nationalité:</b>						
2339	2469	2502	<b>Suisses</b>	<b>2701</b>	43.4	199	8.0	232	9.4
2410	2949	2803	<b>Etrangers</b>	<b>3520</b>	56.6	717	25.6	571	19.4
			<b>Selon l'âge:</b>						
801	864	843	<b>15-24 ans</b>	<b>939</b>	15.1	96	11.4	75	8.7
2878	3352	3259	<b>25-49 ans</b>	<b>3906</b>	62.8	647	19.9	554	16.5
1070	1202	1203	<b>50 ans et plus</b>	<b>1376</b>	22.1	173	14.4	174	14.5
			<b>Selon le statut:</b>						
4282	4954	4823	<b>Chômeurs complets</b>	<b>5747</b>	92.4	924	19.2	793	16.0
467	464	482	<b>Chômeurs partiels</b>	<b>474</b>	7.6	-8	-1.7	10	2.2
			<b>Selon la durée écoulée:</b>						
3376	4074	3811	<b>1-6 mois</b>	<b>4711</b>	75.7	900	23.6	637	15.6
843	833	982	<b>7-12 mois</b>	<b>973</b>	15.6	-9	-0.9	140	16.8
530	511	512	<b>&gt; 1 année</b>	<b>537</b>	8.6	25	4.9	26	5.1

## 2.3 Taux de chômage

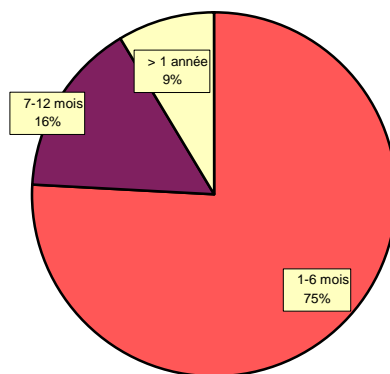
Oct. 2011	Nov. 2011	Oct. 2012				
Taux			Novembre 2012			
			Taux	Variation par rapport au mois précédent en points de %	Variation par rapp. au même mois de l'année précédente en points de %	
2.9	3.3	3.3	<b>3.8</b>	0.5	0.5	<b>Valais</b>
1.8	2.0	1.9	<b>2.3</b>	0.4	0.3	<b>Selon la région:</b>
3.4	3.9	4.2	<b>4.8</b>	0.6	0.9	<b>Haut-Valais</b>
3.2	3.7	3.3	<b>3.9</b>	0.6	0.2	<b>Valais central</b>
						<b>Bas-Valais</b>
						<b>Selon le sexe:</b>
3.6	3.8	3.8	<b>4.1</b>	0.3	0.3	<b>Femmes</b>
2.4	3.0	2.9	<b>3.7</b>	0.8	0.7	<b>Hommes</b>
						<b>Selon la nationalité:</b>
1.9	2.0	2.0	<b>2.2</b>	0.2	0.2	<b>Suisses</b>
6.3	7.7	7.3	<b>9.2</b>	1.9	1.5	<b>Etrangers</b>
						<b>Selon l'âge:</b>
3.6	3.9	3.8	<b>4.2</b>	0.4	0.3	<b>15-24 ans</b>
3.0	3.4	3.4	<b>4.0</b>	0.6	0.6	<b>25-49 ans</b>
2.5	2.8	2.8	<b>3.2</b>	0.4	0.4	<b>50 ans et plus</b>

## 2.4 Chômeurs inscrits selon le sexe, la durée et l'origine

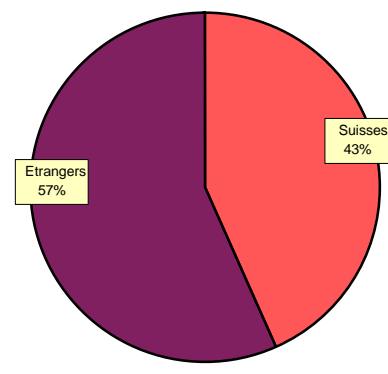
Sexe



Durée



Origine



## 2.5 Demandeurs d'emploi inscrits

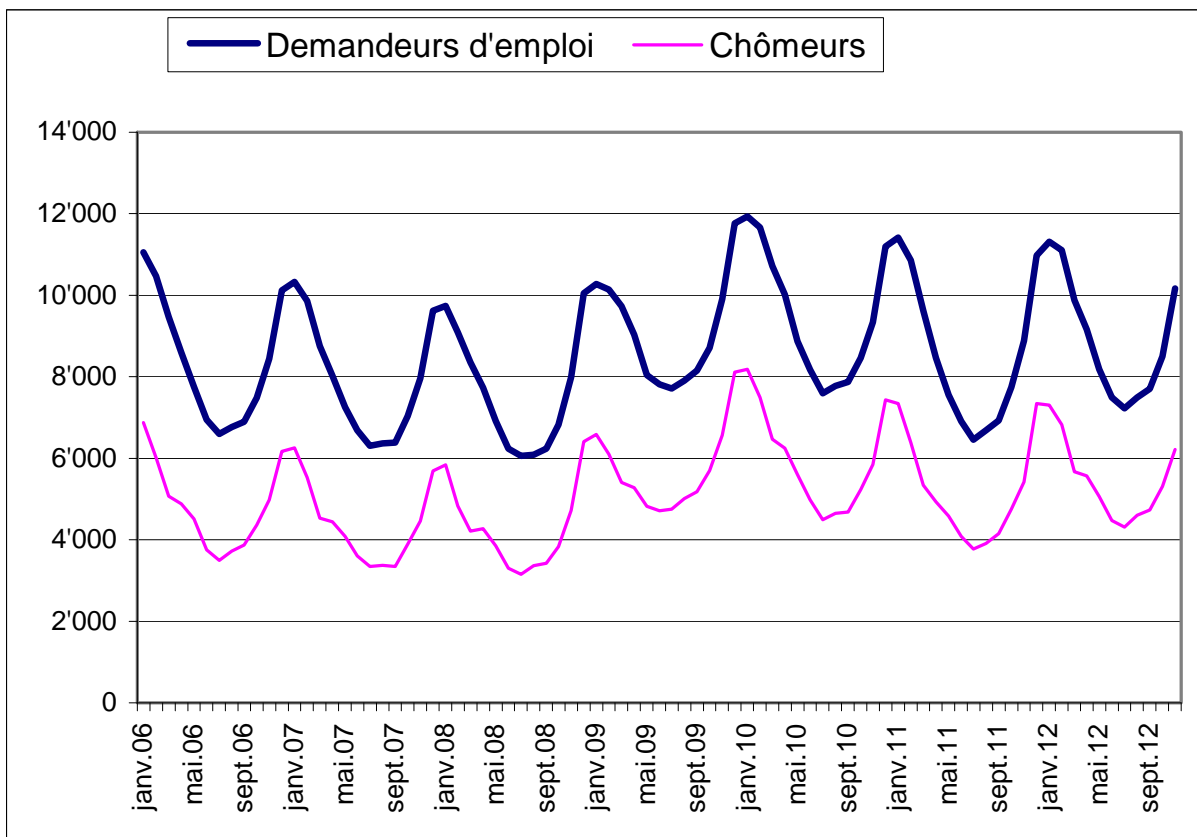
Oct. 2011	Nov. 2011	Oct. 2012		Novembre 2012					
Effectifs				Effectifs		Variation par rapport au mois précédent		Variation par rapp. au même mois de l'année précédente	
				Nombre	Part (en %)	Absolue	Relative (en %)	Absolue	Relative (en %)
7743	8879	8498	<b>Valais</b>	<b>10164</b>	100	1666	19.6	1285	14.5
			<b>Selon la région:</b>						
1146	1397	1258	<b>Haut-Valais</b>	<b>1494</b>	14.7	236	18.8	97	6.9
3405	3866	3965	<b>Valais central</b>	<b>4674</b>	46.0	709	17.9	808	20.9
3192	3616	3275	<b>Bas-Valais</b>	<b>3996</b>	39.3	721	22.0	380	10.5
			<b>Selon le sexe:</b>						
4224	4466	4440	<b>Femmes</b>	<b>4743</b>	46.7	303	6.8	277	6.2
3519	4413	4058	<b>Hommes</b>	<b>5421</b>	53.3	1363	33.6	1008	22.8
			<b>Selon la nationalité:</b>						
3857	4174	4055	<b>Suisses</b>	<b>4467</b>	43.9	412	10.2	293	7.0
3886	4705	4443	<b>Etrangers</b>	<b>5697</b>	56.1	1254	28.2	992	21.1
			<b>Selon l'âge:</b>						
1224	1370	1286	<b>15-24 ans</b>	<b>1473</b>	14.5	187	14.5	103	7.5
4564	5341	5146	<b>25-49 ans</b>	<b>6322</b>	62.2	1176	22.9	981	18.4
1955	2168	2066	<b>50 ans et plus</b>	<b>2369</b>	23.3	303	14.7	201	9.3
			<b>Selon le statut:</b>						
6334	7344	7064	<b>Demandeurs d'emploi complets</b>	<b>8650</b>	85.1	1586	22.5	1306	17.8
1409	1535	1434	<b>Demandeurs d'emploi partiels</b>	<b>1514</b>	14.9	80	5.6	-21	-1.4
			<b>Selon la durée écoulée:</b>						
4472	5631	4868	<b>1-6 mois</b>	<b>6584</b>	64.8	1716	35.3	953	16.9
1571	1550	1869	<b>7-12 mois</b>	<b>1725</b>	17.0	-144	-7.7	175	11.3
1700	1698	1761	<b>&gt; 1 année</b>	<b>1855</b>	18.3	94	5.3	157	9.2



## 2.6 Taux de demandeurs d'emploi

Oct. 2011	Nov. 2011	Oct. 2012		Novembre 2012		
Taux				Taux	Variation par rapport au mois précédent en points de %	Variation par rapp. au même mois de l'année précédente en points de %
4.8	5.5	5.3	<b>Valais</b>	<b>6.3</b>	1.0	0.8
			<b>Selon la région:</b>			
2.8	3.4	3.0	<b>Haut-Valais</b>	<b>3.6</b>	0.6	0.2
5.6	6.3	6.5	<b>Valais central</b>	<b>7.6</b>	1.1	1.3
5.4	6.1	5.6	<b>Bas-Valais</b>	<b>6.8</b>	1.2	0.7
			<b>Selon le sexe:</b>			
5.8	6.1	6.1	<b>Femmes</b>	<b>6.5</b>	0.4	0.4
4.0	5.0	4.6	<b>Hommes</b>	<b>6.1</b>	1.5	1.1
			<b>Selon la nationalité:</b>			
3.1	3.4	3.3	<b>Suisses</b>	<b>3.6</b>	0.3	0.2
10.1	12.2	11.6	<b>Etrangers</b>	<b>14.8</b>	3.2	2.6
			<b>Selon l'âge:</b>			
5.5	6.2	5.8	<b>15-24 ans</b>	<b>6.6</b>	0.8	0.4
4.7	5.5	5.3	<b>25-49 ans</b>	<b>6.5</b>	1.2	1.0
4.6	5.1	4.9	<b>50 ans et plus</b>	<b>5.6</b>	0.7	0.5

## 2.7 Evolution du nombre de chômeurs et de demandeurs d'emploi



## 2.8 Chômeurs inscrits selon les régions ORP

Oct. 2011	Nov. 2011	Oct. 2012		Novembre 2012					
Effectifs				Effectifs		Variation par rapport au mois précédent		Variation par rapp. au même mois de l'année précédente	
				Nombre	Part (en %)	Absolue	Relative (en %)	Absolue	Relative (en %)
4746	5421	5305	<b>Valais</b>	<b>6219</b>	100	914	17.2	798	14.7
731	855	812	<b>Oberwallis</b>	<b>971</b>	15.6	159	19.6	116	13.6
790	849	943	<b>Sierre</b>	<b>1084</b>	17.4	141	15.0	235	27.7
1317	1557	1608	<b>Sion</b>	<b>1863</b>	30.0	255	15.9	306	19.7
1068	1275	1005	<b>Martigny</b>	<b>1302</b>	20.9	297	29.6	27	2.1
840	885	937	<b>Monthey / St-Maurice</b>	<b>999</b>	16.1	62	6.6	114	12.9

## 2.9 Taux de chômage selon les régions ORP

Oct. 2011	Nov. 2011	Oct. 2012		Novembre 2012		
Taux				Taux	Variation par rapport au mois précédent en points de %	Variation par rapp. au même mois de l'année précédente en points de %
2.9	3.3	3.3	<b>Valais</b>	<b>3.8</b>	0.5	0.5
1.8	2.1	1.9	<b>Oberwallis</b>	<b>2.3</b>	0.4	0.2
3.6	3.9	4.4	<b>Sierre</b>	<b>5.0</b>	0.6	1.1
3.3	3.9	4.1	<b>Sion</b>	<b>4.7</b>	0.6	0.8
3.2	3.8	3.0	<b>Martigny</b>	<b>3.9</b>	0.9	0.1
3.3	3.5	3.7	<b>Monthey / St-Maurice</b>	<b>4.0</b>	0.3	0.5

## 2.10 Demandeurs d'emploi inscrits selon les régions ORP

Oct. 2011	Nov. 2011	Oct. 2012		Novembre 2012					
Effectifs				Effectifs		Variation par rapport au mois précédent		Variation par rapp. au même mois de l'année précédente	
				Nombre	Part (en %)	Absolue	Relative (en %)	Absolue	Relative (en %)
7741	8883	8497		<b>Total</b>	<b>10164</b>	100	1667	19.6	1281
1148	1400	1259	<b>Oberwallis</b>	<b>1493</b>	14.7	234	18.6	93	6.6
1135	1241	1389	<b>Sierre</b>	<b>1541</b>	15.2	152	10.9	300	24.2
2267	2681	2577	<b>Sion</b>	<b>3140</b>	30.9	563	21.8	459	17.1
1892	2199	1889	<b>Martigny</b>	<b>2533</b>	24.9	644	34.1	334	15.2
1299	1362	1383	<b>Monthey / St-Maurice</b>	<b>1457</b>	14.3	74	5.4	95	7.0

## 2.11 Taux de demandeurs d'emploi inscrits selon les régions ORP

Oct. 2011	Nov. 2011	Oct. 2012		Novembre 2012			
Taux				Taux	Variation par rapport au mois précédent en points de %	Variation par rapp. au même mois de l'année précédente en points de %	
				4.8	5.5	5.3	<b>Valais</b>
2.8	3.4	3.0		<b>Oberwallis</b>	<b>3.6</b>	0.6	0.2
5.2	5.7	6.4	<b>Sierre</b>	<b>7.1</b>	0.7	1.4	
5.7	6.8	6.5	<b>Sion</b>	<b>7.9</b>	1.4	1.1	
5.6	6.6	5.6	<b>Martigny</b>	<b>7.5</b>	1.9	0.9	
5.1	5.4	5.5	<b>Monthey / St-Maurice</b>	<b>5.8</b>	0.3	0.4	

## 2.12 Statut des demandeurs d'emploi selon les régions ORP

Novembre 2012	Chômeurs	Demandeurs d'emploi non chômeurs	Dont							Total des demandeurs d'emploi
			gains intermédiaires	programmes d'emploi temporaire incl. SEMO	reconversion / perfectionnement	mesures spécifiques (AFO, AIT, SAI)	incapacité de travail, militaire	mesures cantonales (CIP, AITc)	en recherche d'emploi	
<b>Haut-Valais</b>	<b>971</b>	<b>522</b>	<b>239</b>	<b>191</b>	<b>9</b>	<b>6</b>	<b>52</b>	<b>7</b>	<b>18</b>	<b>1'493</b>
variation mois précédent	159	76	33	33	1	-1	9	0	1	235
<b>Valais central</b>	<b>2'947</b>	<b>1'734</b>	<b>977</b>	<b>146</b>	<b>12</b>	<b>20</b>	<b>91</b>	<b>77</b>	<b>411</b>	<b>4'681</b>
variation mois précédent	396	318	51	4	-2	2	6	-2	259	714
Sierre	<b>1'084</b>	<b>458</b>	315	45	1	2	34	32	29	<b>1'542</b>
variation mois précédent	141	12	4	-4	1	0	3	1	7	153
Sion / Hérens / Conthey	<b>1'863</b>	<b>1'276</b>	662	101	11	18	57	45	382	<b>3'139</b>
variation mois précédent	255	306	47	8	-3	2	3	-3	252	561
<b>Bas-Valais</b>	<b>2'301</b>	<b>1'689</b>	<b>920</b>	<b>173</b>	<b>27</b>	<b>16</b>	<b>125</b>	<b>72</b>	<b>356</b>	<b>3'990</b>
variation mois précédent	359	359	102	8	5	5	15	6	218	718
Martigny / Entremont	<b>1'302</b>	<b>1'231</b>	675	86	10	5	100	42	313	<b>2'533</b>
variation mois précédent	297	347	91	4	5	4	19	7	217	644
Monthey / St-Maurice	<b>999</b>	<b>458</b>	245	87	17	11	25	30	43	<b>1'457</b>
variation mois précédent	62	12	11	4	0	1	-4	-1	1	74
<b>Valais</b>	<b>6'219</b>	<b>3'945</b>	<b>2'136</b>	<b>510</b>	<b>48</b>	<b>42</b>	<b>268</b>	<b>156</b>	<b>785</b>	<b>10'164</b>
variation mois précédent	914	753	186	45	4	6	30	4	478	1'667

Le tableau 2.12 peut comporter des différences par rapport aux autres tableaux du bulletin statistique étant donné qu'il y a des demandeurs d'emploi domiciliés en Valais, mais inscrits dans un ORP hors du Valais.

Autres explications pages 26-27

## 2.13 Chômeurs (CH) et demandeurs d'emploi (DE) inscrits selon les communes

Novembre 2012											
Effectifs			Effectifs			Effectifs			Effectifs		
Haut-Valais		Haut-Valais		Valais Central		Bas-Valais		CH		DE	
CH	DE	CH	DE	CH	DE	CH	DE	CH	DE	CH	DE
Agarn	8	12	Mörel-Filet	15	20	Anniviers	52	63	Bagnes	146	239
Albinen	1	1	Mund	1	1	Arbaz	17	30	Bourg-Saint-Pierre	10	19
Ausserberg	0	1	Münster-Geschinen	5	5	Ardon	87	151	Bovernier	11	33
Baltschieder	10	14	Naters	86	145	Ayent	84	139	Champéry	26	33
Bellwald	12	13	Niedergesteln	2	4	Chalais	68	99	Charrat	33	64
Betten	4	5	Niederwald	0	0	Chamoson	94	156	Collombey-Muraz	125	192
Binn	1	1	Oberems	0	0	Chermignon	77	101	Collonges	12	16
Birgisch	1	2	Obergoms	13	16	Chippis	63	91	Dorénaz	12	24
Bister	0	0	Randa	6	10	Conthey	193	353	Evionnaz	18	34
Bitsch	6	7	Raron	15	30	Evolène	22	51	Finhaut	6	9
Blatten	0	2	Reckingen-Gluringen	5	7	Grimisuat	39	74	Fully	186	337
Blitzingen	1	2	Ried-Brig	12	16	Grône	35	52	Isérables	11	21
Brig-Glis	102	169	Riederalp	7	8	Hérémece	10	19	Leytron	64	112
Bürchen	2	5	Saas-Almagell	16	22	Icogne	3	4	Liddes	10	18
Eggerberg	1	3	Saas-Balen	8	11	Lens	80	113	Martigny	372	784
Eischoll	1	1	Saas-Fee	41	62	Les Agettes	10	16	Martigny-Combe	46	75
Eisten	4	5	Saas-Grund	29	47	Miège	25	37	Massongex	31	47
Embd	0	0	Salgesch	13	15	Mollens	22	28	Mex	0	1
Ergisch	1	1	Simplon	3	3	Mont-Noble	10	13	Monthey	419	608
Ernen	2	3	St.Niklaus	20	30	Montana	62	93	Orsières	41	95
Erschmatt	2	2	Stalden	8	11	Nendaz	131	213	Port-Valais	48	78
Ferden	1	1	Staldenried	2	2	Randogne	78	106	Riddes	73	132
Fiesch	18	26	Steg-Hohtenn	10	22	Saint-Léonard	47	60	Saillon	43	92
Fieschertal	5	5	Täsch	64	92	Saint-Martin	13	20	Saint-Gingolph	17	21
Gampel-Bratsch	30	40	Termen	2	3	Salins	12	24	Saint-Maurice	97	134
Grächen	24	31	Törbel	2	2	Savièse	95	187	Salvan	13	27
Grafschaft	1	1	Turtmann	8	13	Sierre	420	630	Saxon	140	284
Grengiols	1	1	Unterbäch	2	2	Sion	876	1430	Sembrancher	16	37
Guttet-Feschel	5	6	Unterems	1	1	Venthône	14	19	Trient	4	6
Inden	1	4	Varen	6	10	Vétroz	129	193	Troistorrents	66	94
Kippel	1	2	Visp	79	130	Vex	26	43	Val-d'Illiez	31	38
Lalden	4	7	Visperterminen	1	5	Veyras	38	46	Vernayaz	32	74
Lax	7	10	Wiler(Lötschen)	8	12	Veysonnaz	14	20	Vérossaz	3	3
Leuk	39	61	Zeneggen	0	2				Vionnaz	34	48
Leukerbad	29	46	Zermatt	155	244				Vollèges	23	38
Martisberg	0	0	Zwischbergen	1	1				Vouvry	85	129

## 2.14 Chômeurs inscrits selon les activités économiques

Oct. 2011	Nov. 2011	Oct. 2012			Novembre 2012					
Effectifs					Effectifs		Variation par rapport au mois précédent		Variation par rapp. au même mois de l'année précédente	
					Nombre	Part (en %)	Absolue	Relative (en %)	Absolue	Relative (en %)
4749	5418	5305	<b>Valais</b>		<b>6221</b>	100.0	916	17.3	803	14.8
250	399	168	A	<b>Secteur 1 (Agriculture, sylviculture)</b>	<b>406</b>	6.5	238	141.7	7	1.8
635	896	887	B-F	<b>Secteur 2 (Industrie et construction)</b>	<b>1366</b>	22.0	479	54.0	470	52.5
3518	3769	3883	G-T	<b>Secteur 3 (Services)</b>	<b>4058</b>	65.2	175	4.5	289	7.7
250	399	168	A 01-03	<b>Agriculture, sylviculture</b>	<b>406</b>	6.5	238	141.7	7	1.8
1	1	4	B 05-09	<b>Mines, pierres et terre</b>	<b>5</b>	0.1	1	25.0	4	400.0
83	101	69	C 10-12	<b>Aliments, boissons et tabac</b>	<b>115</b>	1.8	46	66.7	14	13.9
5	7	3	C 13-14	<b>Textile et habillement</b>	<b>3</b>	0.0	0	0.0	-4	-57.1
3	4	2	C 15	<b>Cuir, chaussures</b>	<b>1</b>	0.0	-1	-50.0	-3	-75.0
26	41	55	C 16	<b>Traitement du bois</b>	<b>79</b>	1.3	24	43.6	38	92.7
28	30	34	C 17-18	<b>Industrie du papier, édition, impression</b>	<b>33</b>	0.5	-1	-2.9	3	10.0
39	39	51	C 19-21	<b>Industrie chimique, raffinage de pétrole</b>	<b>52</b>	0.8	1	2.0	13	33.3
7	7	4	C 22	<b>Matières plastiques, caoutchouc</b>	<b>9</b>	0.1	5	125.0	2	28.6
7	13	17	C 23	<b>Verres, céramiques et produits en ciment</b>	<b>22</b>	0.4	5	29.4	9	69.2
70	77	107	C 24-25	<b>Matériaux, produits métalliques</b>	<b>126</b>	2.0	19	17.8	49	63.6
39	40	34	C 26-27	<b>Electrotechnique, électronique, montres, optique</b>	<b>38</b>	0.6	4	11.8	-2	-5.0
20	18	22	C 28	<b>Machines</b>	<b>30</b>	0.5	8	36.4	12	66.7
6	4	5	C 29-30	<b>Fabrication de véhicules</b>	<b>5</b>	0.1	0	0.0	1	25.0
23	20	17	C 31-33	<b>Meubles, bijoux, etc., recyclage</b>	<b>19</b>	0.3	2	11.8	-1	-5.0
16	14	18	D 35	<b>Energie, ravitaillement en eau</b>	<b>26</b>	0.4	8	44.4	12	85.7
11	14	14	E 36-39	<b>Recyclage; distribution d'eau</b>	<b>15</b>	0.2	1	7.1	1	7.1
251	466	431	F 41-43	<b>Construction</b>	<b>788</b>	12.7	357	82.8	322	69.1
773	809	895	G 45-47	<b>Commerce; entretien et réparation d'automobiles</b>	<b>951</b>	15.3	56	6.3	142	17.6
150	170	161	H 49-53	<b>Transports</b>	<b>179</b>	2.9	18	11.2	9	5.3
1126	1128	1218	I 55-56	<b>Hôtellerie et restauration</b>	<b>1206</b>	19.4	-12	-1.0	78	6.9
43	46	56	J 58-63	<b>Information et communication</b>	<b>68</b>	1.1	12	21.4	22	47.8
110	110	135	K 64-66	<b>Activités financières, assurances</b>	<b>135</b>	2.2	0	0.0	25	22.7
58	62	61	L 68	<b>Activités immobilières</b>	<b>62</b>	1.0	1	1.6	0	0.0
147	168	189	M 69-75	<b>Activités spécialisées, scientifiques et technique</b>	<b>208</b>	3.3	19	10.1	40	23.8
421	573	394	N 77-82	<b>Activités de services administratifs et de soutien</b>	<b>468</b>	7.5	74	18.8	-105	-18.3
88	94	99	O 84	<b>Administration publique, assurances sociales</b>	<b>104</b>	1.7	5	5.1	10	10.6
159	146	156	P 85	<b>Enseignement</b>	<b>152</b>	2.4	-4	-2.6	6	4.1
277	279	306	Q 86-89	<b>Santé et action sociale</b>	<b>305</b>	4.9	-1	-0.3	26	9.3
60	76	74	R 90-93	<b>Activités créatives, artistiques et de spectacle</b>	<b>79</b>	1.3	5	6.8	3	3.9
97	98	135	S 94-96	<b>Autres services publics</b>	<b>136</b>	2.2	1	0.7	38	38.8
9	10	4	T 97-98	<b>Ménages privés</b>	<b>5</b>	0.1	1	25.0	-5	-50.0
346	354	367	U	<b>Non spécifié</b>	<b>391</b>	6.3	24	6.5	37	10.5

## 2.15 Chômeurs inscrits selon les groupes de professions - Valais

Oct. 2011	Nov. 2011	Oct. 2012			Novembre 2012					
Effectifs					Effectifs		Variation par rapport au mois précédent		Variation par rapp. au même mois de l'année précédente	
					Nombre	Part (en %)	Absolue	Relative (en %)	Absolue	Relative (en %)
4749	5418	5305	<b>Valais</b>		<b>6221</b>	100	916	17.3	803	14.8
405	642	305	11	Agriculture, économie forestière, élevage animaux	690	11.1	385	126.2	48	7.5
71	66	52	21	Production denrées alimentaires, boissons et tabacs	50	0.8	-2	-3.8	-16	-24.2
18	16	28	22	Industrie textile et industrie du cuir	24	0.4	-4	-14.3	8	50.0
0	2	1	23	Travail de la céramique et du verre	1	0.0	0	0.0	-1	-50.0
97	124	104	24	Usinage de métaux et de la construction de machines	132	2.1	28	26.9	8	6.5
67	70	83	25	Electrotechnique, électronique, horlogerie, véhicule, outil	86	1.4	3	3.6	16	22.9
38	48	55	26	Industrie du bois et du papier	62	1.0	7	12.7	14	29.2
13	15	19	27	Arts graphiques	20	0.3	1	5.3	5	33.3
23	28	29	28	Industrie chimique et matières plastiques	29	0.5	0	0.0	1	3.6
106	114	128	29	Autres professions du façonnage et de la manufacture	151	2.4	23	18.0	37	32.5
30	26	43	31	Ingénieurs	44	0.7	1	2.3	18	69.2
23	23	29	32	Techniciens	37	0.6	8	27.6	14	60.9
80	88	99	33-34	Dessin technique	127	2.0	28	28.3	39	44.3
29	58	40	35	Machinistes	89	1.4	49	122.5	31	53.4
52	52	53	36	Informatique	54	0.9	1	1.9	2	3.8
314	604	487	41	Construction	856	13.8	369	75.8	252	41.7
5	6	7	42	Minière, travail pierre, matériaux de construction	7	0.1	0	0.0	1	16.7
518	513	562	51	Professions commerciales et de la vente	536	8.6	-26	-4.6	23	4.5
45	43	69	52	Publicité, marketing, tourisme, administration fiduciaire	61	1.0	-8	-11.6	18	41.9
180	223	214	53	Transports et circulation	249	4.0	35	16.4	26	11.7
27	26	25	54	Professions des postes et télécommunications	20	0.3	-5	-20.0	-6	-23.1
1230	1236	1337	61	Hôtellerie et restauration et économie domestique	1361	21.9	24	1.8	125	10.1
206	209	241	62	Nettoyage, hygiène et soins corporels	226	3.6	-15	-6.2	17	8.1
112	115	111	71	Entrepreneurs, directeurs, fonctionnaires supérieurs	108	1.7	-3	-2.7	-7	-6.1
453	450	487	72	Professions commerciales et administratives	489	7.9	2	0.4	39	8.7
31	32	48	73	Professionnels de la banque, employés d'assurance	47	0.8	-1	-2.1	15	46.9
39	43	50	74	Professions afférentes maintien de l'ordre, la sécurité	49	0.8	-1	-2.0	6	14.0
7	7	8	75	Professions judiciaires	9	0.1	1	12.5	2	28.6
25	22	26	81	Professions des médias et apparentées	35	0.6	9	34.6	13	59.1
33	31	39	82	Professions artistiques	39	0.6	0	0.0	8	25.8
115	110	127	83-84	Assistance sociale et spirituelle et éducation	128	2.1	1	0.8	18	16.4
34	38	44	85	Sciences sociales, humaines, naturelle, physique, exacte	49	0.8	5	11.4	11	28.9
167	185	223	86	Professions de la santé	221	3.6	-2	-0.9	36	19.5
7	7	11	87	Professions du sport et du divertissement	12	0.2	1	9.1	5	71.4
4	4	10	91	Professions du secteur tertiaire, si pas ailleurs	9	0.1	-1	-10.0	5	125.0
144	141	111	92-93	L'activité professionnelle ne peut pas être définie	114	1.8	3	2.7	-27	-19.1
1	1	0		Non spécifié	0	0.0	0	0.0	-1	-100.0



## 2.16 Chômeurs inscrits selon les groupes de professions - Haut-Valais

Oct. 2011	Nov. 2011	Oct. 2012		Novembre 2012					
Effectifs				Effectifs		Variation par rapport au mois précédent		Variation par rapp. au même mois de l'année précédente	
				Nombre	Part (en %)	Absolue	Relative (en %)	Absolue	Relative (en %)
730	852	811	<b>Haut-Valais</b>	<b>971</b>	100.0	160	19.7	119	14.0
15	22	18	11 Agriculture, économie forestière, élevage animaux	32	3.3	14	77.8	10	45.5
11	7	4	21 Production denrées alimentaires, boissons et tabacs	2	0.2	-2	-50.0	-5	-71.4
0	0	0	22 Industrie textile et industrie du cuir	0	0.0	0	0.0	0	0.0
0	0	1	23 Travail de la céramique et du verre	1	0.1	0	0.0	1	100.0
7	7	9	24 Usinage de métaux et de la construction de machines	17	1.8	8	88.9	10	142.9
8	7	8	25 Electrotechnique, électronique, horlogerie, véhicule, outil	13	1.3	5	62.5	6	85.7
5	9	5	26 Industrie du bois et du papier	8	0.8	3	60.0	-1	-11.1
2	4	2	27 Arts graphiques	1	0.1	-1	-50.0	-3	-75.0
2	3	3	28 Industrie chimique et matières plastiques	3	0.3	0	0.0	0	0.0
19	21	16	29 Autres professions du façonnage et de la manufacture	23	2.4	7	43.8	2	9.5
3	3	3	31 Ingénieurs	2	0.2	-1	-33.3	-1	-33.3
1	2	2	32 Techniciens	4	0.4	2	100.0	2	100.0
4	9	4	33-34 Dessin technique	9	0.9	5	125.0	0	0.0
7	12	8	35 Machinistes	25	2.6	17	212.5	13	108.3
3	4	3	36 Informatique	3	0.3	0	0.0	-1	-25.0
52	118	67	41 Construction	202	20.8	135	201.5	84	71.2
0	0	0	42 Minière, travail pierre, matériaux de construction	0	0.0	0	0.0	0	0.0
52	57	68	51 Professions commerciales et de la vente	54	5.6	-14	-20.6	-3	-5.3
2	4	4	52 Publicité, marketing, tourisme, administration fiduciaire	1	0.1	-3	-75.0	-3	-75.0
20	24	39	53 Transports et circulation	42	4.3	3	7.7	18	75.0
0	0	1	54 Professions des postes et télécommunications	2	0.2	1	100.0	2	100.0
404	415	434	61 Hôtellerie et restauration et économie domestique	415	42.7	-19	-4.4	0	0.0
49	45	39	62 Nettoyage, hygiène et soins corporels	27	2.8	-12	-30.8	-18	-40.0
10	10	12	71 Entrepreneurs, directeurs, fonctionnaires supérieurs	11	1.1	-1	-8.3	1	10.0
16	19	17	72 Professions commerciales et administratives	23	2.4	6	35.3	4	21.1
1	2	0	73 Professionnels de la banque, employés d'assurance	1	0.1	1	100.0	-1	-50.0
5	6	9	74 Professions afférentes maintien de l'ordre, la sécurité	7	0.7	-2	-22.2	1	16.7
1	1	1	75 Professions judiciaires	1	0.1	0	0.0	0	0.0
2	3	0	81 Professions des médias et apparentées	5	0.5	5	100.0	2	66.7
0	1	0	82 Professions artistiques	1	0.1	1	100.0	0	0.0
3	4	11	83-84 Assistance sociale et spirituelle et éducation	10	1.0	-1	-9.1	6	150.0
5	6	1	85 Sciences sociales, humaines, naturelle, physique, exacte	2	0.2	1	100.0	-4	-66.7
14	20	15	86 Professions de la santé	15	1.5	0	0.0	-5	-25.0
2	1	2	87 Professions du sport et du divertissement	3	0.3	1	50.0	2	200.0
1	1	0	91 Professions du secteur tertiaire, si pas ailleurs	0	0.0	0	0.0	-1	-100.0
4	5	5	92-93 L'activité professionnelle ne peut pas être définie	6	0.6	1	20.0	1	20.0
0	0	0	Non spécifié	0	0.0	0	0.0	0	0.0

## 2.17 Chômeurs inscrits selon les groupes de professions - Valais Central

Oct. 2011	Nov. 2011	Oct. 2012		Novembre 2012					
Effectifs				Effectifs		Variation par rapport au mois précédent		Variation par rapp. au même mois de l'année précédente	
				Nombre	Part (en %)	Absolue	Relative (en %)	Absolue	Relative (en %)
2110	2367	2550	<b>Valais Central</b>	<b>2946</b>	100	396	15.5	579	24.5
201	321	201	11 <b>Agriculture, économie forestière, élevage animaux</b>	<b>384</b>	13.0	183	91.0	63	19.6
35	34	25	21 <b>Production denrées alimentaires, boissons et tabacs</b>	<b>27</b>	0.9	2	8.0	-7	-20.6
8	8	13	22 <b>Industrie textile et industrie du cuir</b>	<b>13</b>	0.4	0	0.0	5	62.5
0	2	0	23 <b>Travail de la céramique et du verre</b>	<b>0</b>	0.0	0	0.0	-2	-100.0
45	57	54	24 <b>Usinage de métaux et de la construction de machines</b>	<b>68</b>	2.3	14	25.9	11	19.3
32	34	43	25 <b>Electrotechnique, électronique, horlogerie, véhicule, outil</b>	<b>37</b>	1.3	-6	-14.0	3	8.8
16	21	31	26 <b>Industrie du bois et du papier</b>	<b>33</b>	1.1	2	6.5	12	57.1
5	5	9	27 <b>Arts graphiques</b>	<b>9</b>	0.3	0	0.0	4	80.0
4	5	7	28 <b>Industrie chimique et matières plastiques</b>	<b>7</b>	0.2	0	0.0	2	40.0
42	41	61	29 <b>Autres professions du façonnage et de la manufacture</b>	<b>70</b>	2.4	9	14.8	29	70.7
14	11	28	31 <b>Ingénieurs</b>	<b>28</b>	1.0	0	0.0	17	154.5
16	16	11	32 <b>Techniciens</b>	<b>14</b>	0.5	3	27.3	-2	-12.5
35	37	45	33-34 <b>Dessin technique</b>	<b>65</b>	2.2	20	44.4	28	75.7
16	26	17	35 <b>Machinistes</b>	<b>35</b>	1.2	18	105.9	9	34.6
29	27	25	36 <b>Informatique</b>	<b>28</b>	1.0	3	12.0	1	3.7
135	240	248	41 <b>Construction</b>	<b>394</b>	13.4	146	58.9	154	64.2
3	3	4	42 <b>Minière, travail pierre, matériaux de construction</b>	<b>4</b>	0.1	0	0.0	1	33.3
234	242	263	51 <b>Professions commerciales et de la vente</b>	<b>257</b>	8.7	-6	-2.3	15	6.2
21	19	31	52 <b>Publicité, marketing, tourisme, administration fiduciaire</b>	<b>27</b>	0.9	-4	-12.9	8	42.1
81	95	85	53 <b>Transports et circulation</b>	<b>107</b>	3.6	22	25.9	12	12.6
13	13	18	54 <b>Professions des postes et télécommunications</b>	<b>14</b>	0.5	-4	-22.2	1	7.7
508	498	561	61 <b>Hôtellerie et restauration et économie domestique</b>	<b>573</b>	19.5	12	2.1	75	15.1
88	92	119	62 <b>Nettoyage, hygiène et soins corporels</b>	<b>112</b>	3.8	-7	-5.9	20	21.7
45	46	49	71 <b>Entrepreneurs, directeurs, fonctionnaires supérieurs</b>	<b>43</b>	1.5	-6	-12.2	-3	-6.5
192	196	240	72 <b>Professions commerciales et administratives</b>	<b>235</b>	8.0	-5	-2.1	39	19.9
16	17	26	73 <b>Professionnels de la banque, employés d'assurance</b>	<b>24</b>	0.8	-2	-7.7	7	41.2
21	22	20	74 <b>Professions afférentes maintien de l'ordre, la sécurité</b>	<b>20</b>	0.7	0	0.0	-2	-9.1
3	3	5	75 <b>Professions judiciaires</b>	<b>6</b>	0.2	1	20.0	3	100.0
11	9	14	81 <b>Professions des médias et apparentées</b>	<b>17</b>	0.6	3	21.4	8	88.9
20	17	16	82 <b>Professions artistiques</b>	<b>19</b>	0.6	3	18.8	2	11.8
57	48	58	83-84 <b>Assistance sociale et spirituelle et éducation</b>	<b>58</b>	2.0	0	0.0	10	20.8
19	19	29	85 <b>Sciences sociales, humaines, naturelle, physique, exacte</b>	<b>30</b>	1.0	1	3.4	11	57.9
74	84	114	86 <b>Professions de la santé</b>	<b>111</b>	3.8	-3	-2.6	27	32.1
1	2	3	87 <b>Professions du sport et du divertissement</b>	<b>4</b>	0.1	1	33.3	2	100.0
2	1	4	91 <b>Professions du secteur tertiaire, si pas ailleurs</b>	<b>3</b>	0.1	-1	-25.0	2	200.0
67	55	73	92-93 <b>L'activité professionnelle ne peut pas être définie</b>	<b>70</b>	2.4	-3	-4.1	15	27.3
1	1	0	<b>Non spécifié</b>	<b>0</b>	0.0	0	0.0	-1	-100.0

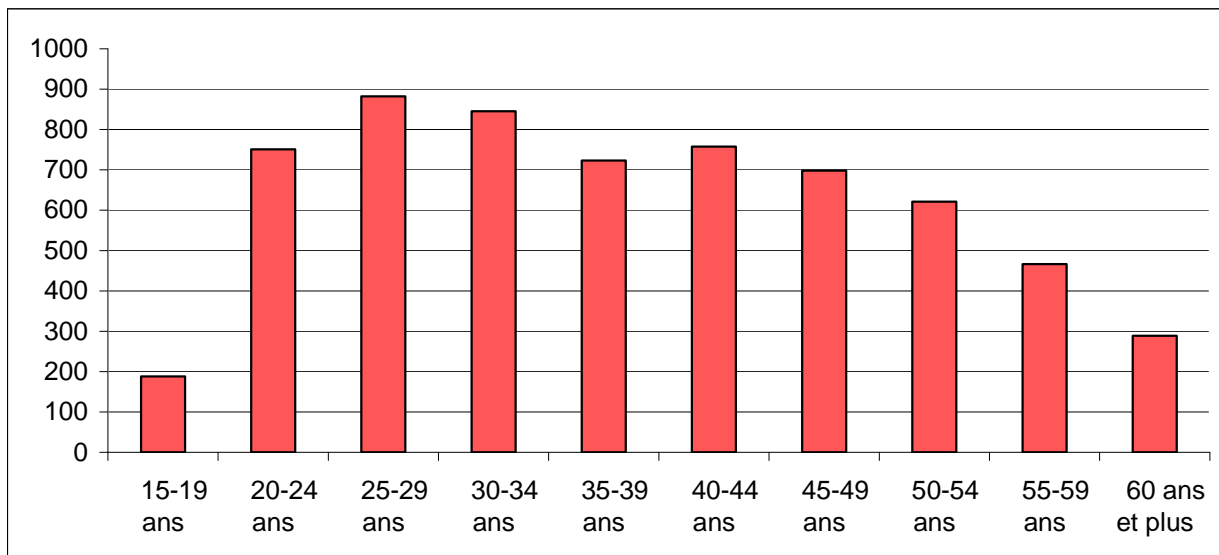
## 2.18 Chômeurs inscrits selon les groupes de professions - Bas-Valais

Oct. 2011	Nov. 2011	Oct. 2012			Novembre 2012					
Effectifs					Effectifs		Variation par rapport au mois précédent		Variation par rapp. au même mois de l'année précédente	
					Nombre	Part (en %)	Absolue	Relative (en %)	Absolue	Relative (en %)
1909	2199	1944	<b>Bas-Valais</b>		<b>2304</b>	100	360	18.5	105	4.8
189	299	86	11	Agriculture, économie forestière, élevage animaux	274	11.9	188	218.6	-25	-8.4
25	25	23	21	Production denrées alimentaires, boissons et tabacs	21	0.9	-2	-8.7	-4	-16.0
10	8	15	22	Industrie textile et industrie du cuir	11	0.5	-4	-26.7	3	37.5
0	0	0	23	Travail de la céramique et du verre	0	0.0	0	0.0	0	0.0
45	60	41	24	Usinage de métaux et de la construction de machines	47	2.0	6	14.6	-13	-21.7
27	29	32	25	Electrotechnique, électronique, horlogerie, véhicule, outil	36	1.6	4	12.5	7	24.1
17	18	19	26	Industrie du bois et du papier	21	0.9	2	10.5	3	16.7
6	6	8	27	Arts graphiques	10	0.4	2	25.0	4	66.7
17	20	19	28	Industrie chimique et matières plastiques	19	0.8	0	0.0	-1	-5.0
45	52	51	29	Autres professions du façonnage et de la manufacture	58	2.5	7	13.7	6	11.5
13	12	12	31	Ingénieurs	14	0.6	2	16.7	2	16.7
6	5	16	32	Techniciens	19	0.8	3	18.8	14	280.0
41	42	50	33-34	Dessin technique	53	2.3	3	6.0	11	26.2
6	20	15	35	Machinistes	29	1.3	14	93.3	9	45.0
20	21	25	36	Informatique	23	1.0	-2	-8.0	2	9.5
127	246	172	41	Construction	260	11.3	88	51.2	14	5.7
2	3	3	42	Minière, travail pierre, matériaux de construction	3	0.1	0	0.0	0	0.0
232	214	231	51	Professions commerciales et de la vente	225	9.8	-6	-2.6	11	5.1
22	20	34	52	Publicité, marketing, tourisme, administration fiduciaire	33	1.4	-1	-2.9	13	65.0
79	104	90	53	Transports et circulation	100	4.3	10	11.1	-4	-3.8
14	13	6	54	Professions des postes et télécommunications	4	0.2	-2	-33.3	-9	-69.2
318	323	342	61	Hôtellerie et restauration et économie domestique	373	16.2	31	9.1	50	15.5
69	72	83	62	Nettoyage, hygiène et soins corporels	87	3.8	4	4.8	15	20.8
57	59	50	71	Entrepreneurs, directeurs, fonctionnaires supérieurs	54	2.3	4	8.0	-5	-8.5
245	235	230	72	Professions commerciales et administratives	231	10.0	1	0.4	-4	-1.7
14	13	22	73	Professionnels de la banque, employés d'assurance	22	1.0	0	0.0	9	69.2
13	15	21	74	Professions afférentes maintien de l'ordre, la sécurité	22	1.0	1	4.8	7	46.7
3	3	2	75	Professions judiciaires	2	0.1	0	0.0	-1	-33.3
12	10	12	81	Professions des médias et apparentées	13	0.6	1	8.3	3	30.0
13	13	23	82	Professions artistiques	19	0.8	-4	-17.4	6	46.2
55	58	58	83-84	Assistance sociale et spirituelle et éducation	60	2.6	2	3.4	2	3.4
10	13	14	85	Sciences sociales, humaines, naturelle, physique, exacte	17	0.7	3	21.4	4	30.8
79	81	94	86	Professions de la santé	95	4.1	1	1.1	14	17.3
4	4	6	87	Professions du sport et du divertissement	5	0.2	-1	-16.7	1	25.0
1	2	6	91	Professions du secteur tertiaire, si pas ailleurs	6	0.3	0	0.0	4	200.0
73	81	33	92-93	L'activité professionnelle ne peut pas être définie	38	1.6	5	15.2	-43	-53.1
0	0	0		Non spécifié	0	0.0	0	0.0	0	0.0

## 2.19 Chômeurs inscrits selon la dernière fonction exercée

Oct. 2011	Nov. 2011	Oct. 2012	Novembre 2012					
Effectifs			Effectifs		Variation par rapport au mois précédent		Variation par rapp. au même mois de l'année précédente	
			Nombre	Part (en %)	Absolue	Relative (en %)	Absolue	Relative (en %)
4749	5418	5305	<b>6221</b>	100	916	17.3	803	14.8
20	20	14	<b>9</b>	0.1	-5	-35.7	-11	-55.0
75	83	61	<b>61</b>	1.0	0	0.0	-22	-26.5
2374	2639	2905	<b>3279</b>	52.7	374	12.9	640	24.3
2049	2461	2150	<b>2694</b>	43.3	544	25.3	233	9.5
151	146	112	<b>116</b>	1.9	4	3.6	-30	-20.5
2	1	2	<b>2</b>	0.0	0	0.0	1	100.0
78	68	61	<b>60</b>	1.0	-1	-1.6	-8	-11.8
0	0	0	<b>0</b>	0.0	0	0.0	0	0.0

## 2.20 Chômeurs inscrits selon les classes d'âge



## 2.21 Chômeurs inscrits selon les classes d'âge

Oct. 2011	Nov. 2011	Oct. 2012		Novembre 2012					
Effectifs				Effectifs		Variation par rapport au mois précédent		Variation par rapp. au même mois de l'année précédente	
				Nombre	Taux	Absolue	Relative (en %)	Absolue	Relative (en %)
4749	5418	5305	<b>Valais</b>	<b>6221</b>	3.8	916	17.3	803	14.8
202	194	188	<b>15-19 ans</b>	<b>188</b>	2.2	0	0.0	-6	-3.1
599	670	655	<b>20-24 ans</b>	<b>751</b>	5.5	96	14.7	81	12.1
664	763	758	<b>25-29 ans</b>	<b>882</b>	4.8	124	16.4	119	15.6
595	736	729	<b>30-34 ans</b>	<b>845</b>	4.9	116	15.9	109	14.8
525	601	603	<b>35-39 ans</b>	<b>723</b>	4.0	120	19.9	122	20.3
536	613	594	<b>40-44 ans</b>	<b>758</b>	3.6	164	27.6	145	23.7
558	639	575	<b>45-49 ans</b>	<b>698</b>	3.1	123	21.4	59	9.2
452	525	531	<b>50-54 ans</b>	<b>621</b>	3.4	90	16.9	96	18.3
359	399	401	<b>55-59 ans</b>	<b>466</b>	3.2	65	16.2	67	16.8
259	278	271	<b>60 ans et plus</b>	<b>289</b>	3.0	18	6.6	11	4.0
			<b>Hommes</b>						
2140	2685	2562	<b>Total</b>	<b>3263</b>	3.7	701	27.4	578	21.5
92	96	93	<b>15-19 ans</b>	<b>102</b>	2.2	9	9.7	6	6.3
263	335	315	<b>20-24 ans</b>	<b>411</b>	5.7	96	30.5	76	22.7
293	365	334	<b>25-29 ans</b>	<b>429</b>	4.7	95	28.4	64	17.5
227	337	327	<b>30-34 ans</b>	<b>430</b>	4.4	103	31.5	93	27.6
238	298	274	<b>35-39 ans</b>	<b>365</b>	3.7	91	33.2	67	22.5
220	293	290	<b>40-44 ans</b>	<b>395</b>	3.6	105	36.2	102	34.8
243	306	275	<b>45-49 ans</b>	<b>351</b>	2.8	76	27.6	45	14.7
216	266	258	<b>50-54 ans</b>	<b>319</b>	3.2	61	23.6	53	19.9
183	217	233	<b>55-59 ans</b>	<b>283</b>	3.3	50	21.5	66	30.4
165	172	163	<b>60 ans et plus</b>	<b>178</b>	2.8	15	9.2	6	3.5
			<b>Femmes</b>						
2609	2733	2743	<b>Total</b>	<b>2958</b>	4.1	215	7.8	225	8.2
110	98	95	<b>15-19 ans</b>	<b>86</b>	2.3	-9	-9.5	-12	-12.2
336	335	340	<b>20-24 ans</b>	<b>340</b>	5.2	0	0.0	5	1.5
371	398	424	<b>25-29 ans</b>	<b>453</b>	5.0	29	6.8	55	13.8
368	399	402	<b>30-34 ans</b>	<b>415</b>	5.5	13	3.2	16	4.0
287	303	329	<b>35-39 ans</b>	<b>358</b>	4.4	29	8.8	55	18.2
316	320	304	<b>40-44 ans</b>	<b>363</b>	3.7	59	19.4	43	13.4
315	333	300	<b>45-49 ans</b>	<b>347</b>	3.4	47	15.7	14	4.2
236	259	273	<b>50-54 ans</b>	<b>302</b>	3.6	29	10.6	43	16.6
176	182	168	<b>55-59 ans</b>	<b>183</b>	3.1	15	8.9	1	0.5
94	106	108	<b>60 ans et plus</b>	<b>111</b>	3.3	3	2.8	5	4.7

## 2.22 Chômeurs de longue durée

Oct. 2011	Nov. 2011	Oct. 2012		Novembre 2012						
Effectifs				Effectifs		Variation par rapport au mois précédent		Part en % du total des chômeurs	Variation par rapp. au même mois de l'année précédente	
				Nombre	Part (en %)	Absolue	Relative (en %)		Absolue	Relative (en %)
530	511	512	<b>Valais</b>	<b>537</b>	100	25	4.9	8.6	26	5.1
			<b>Selon la région:</b>							
9	11	15	<b>Haut-Valais</b>	<b>14</b>	2.6	-1	-6.7	1.4	3	27.3
275	268	264	<b>Valais central</b>	<b>286</b>	53.3	22	8.3	9.7	18	6.7
246	232	233	<b>Bas-Valais</b>	<b>237</b>	44.1	4	1.7	10.3	5	2.2
			<b>Selon le sexe:</b>							
285	275	269	<b>Femmes</b>	<b>276</b>	51.4	7	2.6	9.3	1	0.4
245	236	243	<b>Hommes</b>	<b>261</b>	48.6	18	7.4	8.0	25	10.6
			<b>Selon la nationalité:</b>							
315	311	298	<b>Suisses</b>	<b>301</b>	56.1	3	1.0	11.1	-10	-3.2
215	200	214	<b>Etrangers</b>	<b>236</b>	43.9	22	10.3	6.7	36	18.0
			<b>Selon l'âge:</b>							
11	12	18	<b>15-24 ans</b>	<b>19</b>	3.5	1	5.6	2.0	7	58.3
298	280	249	<b>25-49 ans</b>	<b>273</b>	50.8	24	9.6	7.0	-7	-2.5
221	219	245	<b>50 ans et plus</b>	<b>245</b>	45.6	0	0.0	17.8	26	11.9
			<b>Pour quelques groupes de professions</b>							
54	53	64	<b>Professions commerciales et administratives</b>	<b>61</b>	11.4	-3	-4.7	12.5	8	15.1
25	23	28	<b>Construction</b>	<b>32</b>	6.0	4	14.3	3.7	9	39.1
95	86	86	<b>Hôtellerie et restauration et économie domestique</b>	<b>83</b>	15.5	-3	-3.5	6.1	-3	-3.5
14	13	14	<b>Usinage de métaux et de la construction de machines</b>	<b>16</b>	3.0	2	14.3	12.1	3	23.1
69	62	56	<b>Professions commerciales et de la vente</b>	<b>68</b>	12.7	12	21.4	12.7	6	9.7
273	274	264	<b>Autres professions</b>	<b>277</b>	51.6	13	4.9	3.2	3	1.1

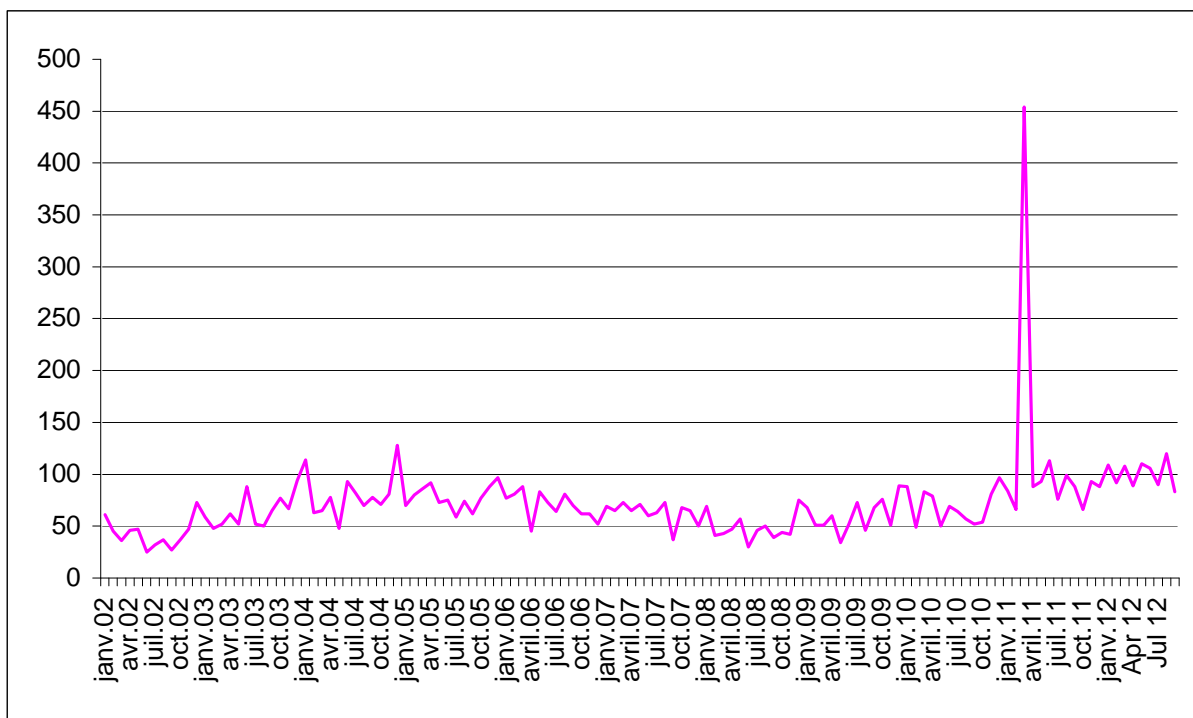
## 2.23 Arrivées en fin de droits

	Janv.	Févr.	Mars	Avril	Mai	Juin	Juillet	Août	Sept.	Oct.	Nov.	Déc.	Ø
<b>2012*)</b>	109	92	108	89	110	106	90	120	83				<b>101</b>
<b>2011</b>	84	66	454	88	93	113	76	99	88	66	93	88	<b>117</b>
<b>2010</b>	88	49	83	79	50	69	64	57	52	54	81	97	<b>69</b>
<b>2009</b>	68	51	51	60	34	52	73	46	68	76	51	89	<b>60</b>
<b>2008</b>	69	41	43	47	57	30	46	50	39	44	41	75	<b>49</b>
<b>2007</b>	70	65	73	64	71	60	63	73	37	68	65	50	<b>63</b>
<b>2006</b>	77	81	88	45	83	73	64	81	70	62	62	52	<b>70</b>
<b>2005</b>	70	80	86	92	73	75	59	74	62	77	88	97	<b>78</b>
<b>2004</b>	114	63	65	78	48	93	82	70	78	71	81	128	<b>81</b>
<b>2003</b>	59	48	52	62	52	88	52	50	65	77	67	94	<b>64</b>
<b>2002</b>	61	45	36	46	47	25	32	37	27	37	47	73	<b>43</b>

\*) en italiques, chiffres provisoires

Les statistiques sur les arrivées en fin de droits ne sont disponibles qu'avec un décalage de deux mois.

## 2.24 Evolution des arrivées en fin de droits



## 2.25 Places vacantes annoncées

Oct. 2011	Nov. 2011	Oct. 2012		Novembre 2012					
Effectifs				Effectifs		Variation par rapport au mois précédent		Variation par rapp. au même mois de l'année précédente	
				Nombre	Part (en %)	Absolue	Relative (en %)	Absolue	Relative (en %)
615	555	576	<b>Valais</b>	<b>492</b>	100.0	-84	-14.6	-63	-11.4
			<b>Selon le temps de travail:</b>						
534	467	473	<b>Temps complet</b>	<b>369</b>	75.0	-104	-22.0	-98	-21.0
81	88	103	<b>Temps partiel</b>	<b>123</b>	25.0	20	19.4	35	39.8
			<b>Selon les régions:</b>						
169	198	248	<b>Oberwallis</b>	<b>198</b>	40.2	-50	-20.2	0	0.0
94	72	72	<b>Sierre</b>	<b>55</b>	11.2	-17	-23.6	-17	-23.6
225	164	121	<b>Sion / Hérens / Conthey</b>	<b>127</b>	25.8	6	5.0	-37	-22.6
63	66	50	<b>Martigny / Entremont</b>	<b>56</b>	11.4	6	12.0	-10	-15.2
64	55	85	<b>Monthey / St-Maurice</b>	<b>56</b>	11.4	-29	-34.1	1	1.8



## 2.26 Réduction de l'horaire de travail (RHT) décomptées

Août 2011	Sept. 2011	Août 2012		Septembre 2012				
Effectifs				Effectifs	Variation par rapport au mois précédent		Variation par rapp. au même mois de l'année précédente	
				Nombre	Absolue	Relative (en %)	Absolue	Relative (en %)
4	6	15	<b>Entreprises</b>	<b>17</b>	2	13.3	11	83.3
85	180	121	<b>Travailleurs touchés:</b>	<b>161</b>	40	33.1	-19	-110.6
6186	8653	4581	<b>Heures chômées:</b>	<b>6865</b>	2284	49.9	-1788	-120.7

(..) Les variations supérieures à 200% ne sont pas publiées.

### 3. Définitions / Explications

<b>Chômeurs inscrits</b>	<p>Personnes inscrites auprès des offices régionaux de placement (ORP), qui n'ont pas d'emploi et sont immédiatement disponibles en vue d'un placement. Peu importe qu'elles touchent, ou non, une indemnité de chômage.</p> <p><i>Les chômeurs complets</i> cherchent un poste à plein temps (temps de travail &gt; ou = à 90%); <i>les chômeurs partiels</i>, un poste à temps partiel (temps de travail &lt; 90%).</p>
<b>Demandeurs d'emploi Inscrits</b>	<p>Tous les demandeurs d'emploi, chômeurs et non-chômeurs, inscrits aux ORP et cherchant un emploi.</p>
<b>Régions ORP</b>	<p>Suite à la décision de remplacer, en 2009, les 8 régions socio-économiques par les 3 nouvelles régions (Bas-Valais, Haut-Valais et Valais Central), les tableaux 2.8 à 2.11 contiennent désormais les régions ORP. Remarque : St-Léonard, qui appartenait à la région socio-économique de Sion/Hérens/Conthey est intégrée à la région ORP de Sierre.</p>
<b>Demandeurs d'emploi inscrits non-chômeurs</b>	<p>Demandeurs d'emploi inscrits aux ORP et qui, à la différence des chômeurs, ne sont pas immédiatement disponibles pour le placement ou ont un emploi.</p> <p>Le nombre de demandeurs d'emploi non-chômeurs correspond à la différence entre le nombre des demandeurs d'emploi et celui des chômeurs. Ils sont classés dans les sous-catégories suivantes: nombre de personnes en gain intermédiaire, en programmes d'emploi temporaire, en reconversion / perfectionnement, en mesures spécifiques, en incapacité de travail / militaire, en mesures cantonales et en recherche d'emploi.</p> <p><i>Les demandeurs d'emploi complets</i> cherchent un poste à plein temps ; <i>les demandeurs d'emploi partiels</i>, un poste à temps partiel.</p>
<b>Gain intermédiaire</b>	<p>Tout gain qu'un assuré retire d'une activité salariée ou indépendante exercée pendant une période de contrôle.</p>
<b>Programmes d'emploi temporaire</b>	<p>Programmes d'emplois temporaires (PET) financés par l'assurance-chômage dans le but de faciliter l'intégration ou la réinsertion professionnelles des assurés. La mesure d'emploi peut également prendre la forme de stages pratiques dans des entreprises ou dans l'administration ou de semestres de motivation pour les jeunes sortant de l'école.</p>
<b>Reconversion / perfectionnement</b>	<p>Mesures de reconversion et de perfectionnement (cours) dont le but est d'améliorer rapidement et sensiblement l'aptitude au placement de l'assuré sur le marché du travail. La mesure peut également prendre la forme de stage de formation dans une entreprise ou dans le cadre d'une entreprise d'entraînement.</p> <p><i>Les personnes libérées de l'entretien de conseil durant la mesure de formation sont recensées comme « demandeurs d'emploi non-chômeurs en mesure de formation ».</i></p> <p><i>Les personnes non libérées de l'entretien de conseil durant la mesure de formation sont recensées comme « chômeurs ».</i></p>
<b>Mesures spécifiques</b>	<p>Sont des mesures spécifiques au sens de la loi fédérale sur l'assurance-chômage (LACI) :</p> <ul style="list-style-type: none"><li>- les allocations de formation (AFO) ;</li><li>- les allocations d'initiation au travail (AIT) ;</li><li>- le soutien aux assurés qui entreprennent une activité indépendante (SAI).</li></ul>
<b>Incapacité de travail, militaire</b>	<p>Les personnes en incapacité de travail / service militaire d'une durée supérieure à un mois sont recensées comme « demandeurs d'emploi non chômeurs ». Si cette incapacité de travail ou le service militaire est de moins d'un mois, elles sont recensées comme « chômeurs ».</p>

<b>Mesures cantonales</b>	<p>Mesures de réinsertion professionnelle mises en place et financées par le canton en faveur des chômeurs ayant épuisé leurs droits aux prestations de l'assurance-chômage. Sont recensés dans cette catégorie les chômeurs en fin de droits qui participent à :</p> <ul style="list-style-type: none"> <li>- une allocation d'initiation au travail cantonale (AITc) ;</li> <li>- un contrat d'insertion professionnelle (CIP)</li> </ul> <p>Les chômeurs en fin de droits qui restent inscrits auprès des ORP et qui ne participent pas à une mesure cantonale sont recensés comme « chômeurs ».</p>
<b>Effectifs</b>	Le dernier jour ouvrable du mois sert de jour de référence.
<b>Taux de chômage</b>	Nombre de chômeurs inscrits le jour de référence, divisé par le nombre de personnes actives selon le dernier recensement populaire (161.820 personnes pour le Valais depuis le 1 <sup>er</sup> janvier 2010).
<b>Activités économiques</b>	Nomenclature Générale des Activités économiques (NOGA) 2002.
<b>Groupes de professions</b>	Classement selon la nomenclature suisse des professions 2000. Attribution à la dernière activité exercée.
<b>Fonctions exercées</b>	<p><i>Indépendant</i>: propriétaire d'entreprise ou membre d'une société en nom collectif ou en commandite.</p> <p><i>Cadre</i>: exerce des tâches de direction, coordination ou contrôle.</p> <p><i>Spécialiste</i>: exécute des tâches complexes et sous sa responsabilité.</p> <p><i>Auxiliaire</i>: exécute des tâches simples et ne nécessitant pas de formation élémentaire.</p> <p><i>Apprenti</i>: fin ou rupture d'un apprentissage ou d'une formation élémentaire.</p> <p><i>Travailleur à domicile</i>: effectue des travaux à la maison pour le compte d'une entreprise.</p> <p><i>Ecolier, étudiant</i>: fin ou rupture d'une formation dans un établissement d'enseignement.</p>
<b>Chômeurs de longue durée</b>	Personnes au chômage depuis plus d'une année.
<b>Places vacantes annoncées</b>	Emplois à repourvoir annoncés par les entreprises auprès des ORP. Sans une demande explicite de prolongation, les places vacantes annoncées sont gardées dans la base de données pendant deux mois au maximum.
<b>Arrivées en fin de droits</b>	<p>Nombre de chômeurs qui durant le mois civil de référence ont épuisé leurs droits aux prestations de l'assurance-chômage.</p> <p>Pour des raisons pratiques liées aux versements, les données des caisses de chômage sur le nombre de chômeurs arrivés en fin de droits dans un mois donné ne sont disponibles qu'avec un décalage de deux mois.</p>
<b>Réduction de l'horaire de travail (RHT)</b>	<p>Réduction temporaire, partielle ou complète de l'horaire de travail au sein d'une entreprise, assortie normalement d'une réduction de salaire correspondante sous maintien du contrat de travail. L'indemnité RHT compense partiellement la réduction de salaire et offre ainsi aux employeurs une alternative aux licenciements. Les indemnités en cas de RHT sont versées en fonction des réductions d'horaire effectives, quel que soit le nombre d'employés de l'entreprise.</p> <p>La statistique recense les réductions de l'horaire de travail décomptées et indemnisées par les caisses. Pour des raisons d'ordre pratique liées au versement des indemnités, les données des caisses de chômage sur les réductions de l'horaire de travail décomptées ne sont disponibles qu'après un délai de deux mois.</p>

Les définitions sont indiquées dans le même ordre que les tableaux