



CANTON DU VALAIS
KANTON WALLIS

Département de l'économie, de l'énergie et du territoire
Service de l'industrie, du commerce et du travail
Observatoire valaisan de l'emploi

Departement für Volkswirtschaft, Energie und Raumentwicklung
Dienststelle für Industrie, Handel und Arbeit
Arbeitsmarktbeobachtung Wallis

Statistikbulletin

Die Lage auf dem Walliser Arbeitsmarkt

November 2012

6. Dezember 2012



Publikation

Dienststelle für Industrie, Handel und Arbeit des Kantons Wallis (DIHA)
Av. du Midi 7, 1950 Sitten
Tel. 027 606 73 42, sict-diha@admin.vs.ch, www.vs.ch/arbeitslosigkeit

Erscheint einmal im Monat

Abonnement und Auskünfte

Können bei der erwähnten Adresse kostenlos per E-Mail bezogen werden

Internet

Die Veröffentlichung erfolgt auf der Internetseite www.vs.ch/arbeitslosigkeit unter der Rubrik: Arbeitslosigkeit > Statistik

Copyright

Nachdruck unter Quellenangabe erlaubt

Das Layout dieser Publikation basiert auf der Mediendokumentation „Die Situation auf dem Arbeitsmarkt“ des Staatssekretariats für Wirtschaft (SECO), Bern

Inhaltsverzeichnis

1. Medienmitteilung	4
2. Tabellen und Grafiken	5
2.1 Registrierte Arbeitslose nach Kantonen	5
2.2 Registrierte Arbeitslose	6
2.3 Arbeitslosenquote.....	7
2.4 Registrierte Arbeitslose nach Geschlecht, Dauer und Herkunft	7
2.5 Registrierte Stellensuchende	8
2.6 Stellensuchendenquote.....	9
2.7 Entwicklung der Zahl der Arbeitslosen und der Stellensuchenden	10
2.8 Registrierte Arbeitslose nach RAV	11
2.9 Arbeitslosenquote nach RAV	11
2.10 Registrierte Stellensuchende nach RAV	12
2.11 Stellensuchendenquote nach RAV.....	12
2.12 Status der Stellensuchenden nach RAV	13
2.13 Registrierte Arbeitslose (AL) und Stellensuchende (STES) nach Gemeinden.....	14
2.14 Registrierte Arbeitslose nach Wirtschaftszweigen	15
2.15 Registrierte Arbeitslose nach Berufsgruppen - Wallis	16
2.16 Registrierte Arbeitslose nach Berufsgruppen - Oberwallis.....	17
2.17 Registrierte Arbeitslose nach Berufsgruppen - Mittelwallis	18
2.18 Registrierte Arbeitslose nach Berufsgruppen - Unterwallis	19
2.19 Registrierte Arbeitslose nach der zuletzt ausgeübten Funktion	20
2.20 Registrierte Arbeitslose nach Altersklassen	20
2.21 Registrierte Arbeitslose nach Altersklassen	21
2.22 Langzeitarbeitslose	22
2.23 Ausgesteuerte aus der Arbeitslosenversicherung.....	23
2.24 Entwicklung der Ausgesteuerten.....	23
2.25 Gemeldete offene Stellen.....	24
2.26 Abgerechnete Kurzarbeit.....	25
3. Erläuterungen	26

1. Medienmitteilung

Die Lage auf dem Walliser Arbeitsmarkt im November

(I-VS).- Ende November waren in den Regionalen Arbeitsvermittlungszentren (RAV) des Wallis 6221 Arbeitslose gemeldet, d.h. 916 mehr als Ende Oktober. Die Walliser Arbeitslosenquote stieg um 0,5 Prozentpunkte auf 3,8 %. Im Wesentlichen nahm die Arbeitslosigkeit in allen Regionen des Kantons aufgrund saisonaler Faktoren zu.

Wegen saisonalen Unterbrechungen der Tätigkeit verzeichneten die Berufsgruppen des Baugewerbes und der Landwirtschaft im November die höchste Anzahl Anmeldungen zur Arbeitslosigkeit; eine sich jährlich um diese Zeit wiederholende Situation. In den verschiedenen Berufsgruppen des Gastgewerbes hingegen konnten die ersten Austritte aus der Arbeitslosigkeit vorgewiesen werden. Die im Dezember beginnende Wintersaison wird die Arbeitslosigkeit in diesen Berufsgruppen senken. Dies wird zwar nicht ausreichen, um den Anstieg der Arbeitslosigkeit im Baugewerbe auszugleichen, jedoch zumindest abzumildern.

Im Oberwallis und in der Region Monthey ist die Lage im Jahresvergleich eher erfreulich, im Gegensatz zum Mittelwallis. Die Unternehmen passen sich den Unsicherheiten im Zusammenhang mit der Konjunktorentwicklung an. Sie stellen weniger Mitarbeitende an als zuvor und zögern, neue Arbeitsplätze zu schaffen. Dies hat zur Folge, dass der Arbeitsmarkt noch angespannter wird und mögliche Berufsaussichten für arbeitslose Personen begrenzt sind.

2. Tabellen und Grafiken

2.1 Registrierte Arbeitslose nach Kantonen

November 2012					
Bestände	Veränderungen zum Vormonat		Quote	Veränderungen zum Vormonat in Prozentpunkten	
132067	6531	Schweiz	3.1	0.2	
24675	1057	Zürich	3.1	0.1	
11741	877	Bern	2.2	0.2	
4112	170	Luzern	1.9	0.1	
294	32	Uri	1.6	0.2	
1138	59	Schwyz	1.4	0.1	
208	20	Obwalden	1.0	0.1	
251	16	Nidwalden	1.1	0.1	
536	56	Glarus	2.4	0.2	
1209	-13	Zug	1.9	0.0	
3782	170	Fribourg	2.5	0.1	
3817	316	Solothurn	2.7	0.3	
3468	67	Basel-Stadt	3.7	0.1	
4032	224	Basel-Landschaft	2.7	0.1	
1102	20	Schaffhausen	2.6	0.0	
462	-2	Appenzell A.Rh.	1.6	0.0	
109	0	Appenzell I.Rh.	1.3	0.0	
6569	172	St. Gallen	2.4	0.0	
2027	90	Graubünden	1.9	0.1	
9609	399	Aargau	2.8	0.2	
3278	105	Thurgau	2.3	0.1	
7742	592	Ticino	4.8	0.4	
17926	581	Vaud	4.8	0.2	
6221	916	Valais	3.8	0.5	
4403	91	Neuchâtel	5.0	0.1	
12166	453	Genève	5.2	0.2	
1190	63	Jura	3.3	0.1	

2.2 Registrierte Arbeitslose

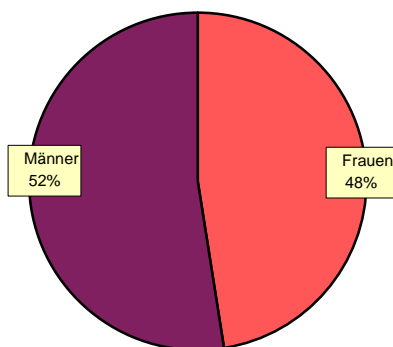
Okt. 2011	Nov. 2011	Okt. 2012		November 2012					
Bestände				Bestände		Veränderungen zum Vormonat		Veränderung zum gleichen Monat des letzten Jahres	
				Anzahl	Anteil (in %)	absolut	relativ (in %)	absolut	relativ (in %)
4749	5418	5305	Wallis	6221	100.0	916	17.3	803	14.8
			Nach Regionen:						
730	852	811	Oberwallis	971	15.6	160	19.7	119	14.0
2110	2367	2550	Mittelwallis	2946	47.4	396	15.5	579	24.5
1909	2199	1944	Unterwallis	2304	37.0	360	18.5	105	4.8
			Nach Geschlecht:						
2609	2733	2743	Frauen	2958	47.5	215	7.8	225	8.2
2140	2685	2562	Männer	3263	52.5	701	27.4	578	21.5
			Nach Nationalität:						
2339	2469	2502	Schweizer	2701	43.4	199	8.0	232	9.4
2410	2949	2803	Ausländer	3520	56.6	717	25.6	571	19.4
			Nach Alter:						
801	864	843	15-24 Jahre	939	15.1	96	11.4	75	8.7
2878	3352	3259	25-49 Jahre	3906	62.8	647	19.9	554	16.5
1070	1202	1203	50 und mehr	1376	22.1	173	14.4	174	14.5
			Nach Erwerbsstatus:						
4282	4954	4823	Ganzarbeitslose	5747	92.4	924	19.2	793	16.0
467	464	482	Teilweise Arbeitslose	474	7.6	-8	-1.7	10	2.2
			Nach bisheriger Dauer:						
3376	4074	3811	1-6 Monate	4711	75.7	900	23.6	637	15.6
843	833	982	7-12 Monate	973	15.6	-9	-0.9	140	16.8
530	511	512	> 1 Jahr	537	8.6	25	4.9	26	5.1

2.3 Arbeitslosenquote

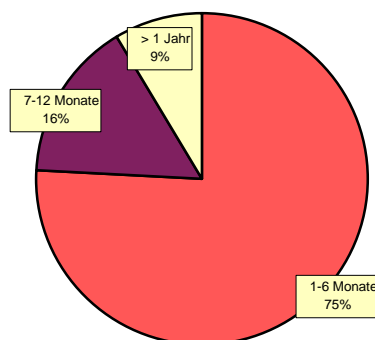
Okt. 2011	Nov. 2011	Okt. 2012		November 2012		
Quote				Quote	Veränderungen zum Vormonat in Prozentpunkten	Veränderung zum gleichen Monat des letzten Jahres in Prozentpunkten
2.9	3.3	3.3	Wallis	3.8	0.5	0.5
			Nach Regionen:			
1.8	2.0	1.9	Oberwallis	2.3	0.4	0.3
3.4	3.9	4.2	Mittelwallis	4.8	0.6	0.9
3.2	3.7	3.3	Unterwallis	3.9	0.6	0.2
			Nach Geschlecht:			
3.6	3.8	3.8	Frauen	4.1	0.3	0.3
2.4	3.0	2.9	Männer	3.7	0.8	0.7
			Nach Nationalität:			
1.9	2.0	2.0	Schweizer	2.2	0.2	0.2
6.3	7.7	7.3	Ausländer	9.2	1.9	1.5
			Nach Alter:			
3.6	3.9	3.8	15-24 Jahre	4.2	0.4	0.3
3.0	3.4	3.4	25-49 Jahre	4.0	0.6	0.6
2.5	2.8	2.8	50 und mehr	3.2	0.4	0.4

2.4 Registrierte Arbeitslose nach Geschlecht, Dauer und Herkunft

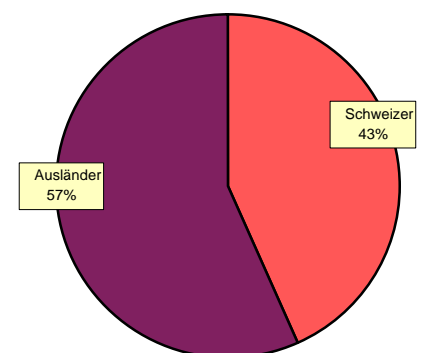
Geschlecht



Dauer



Herkunft



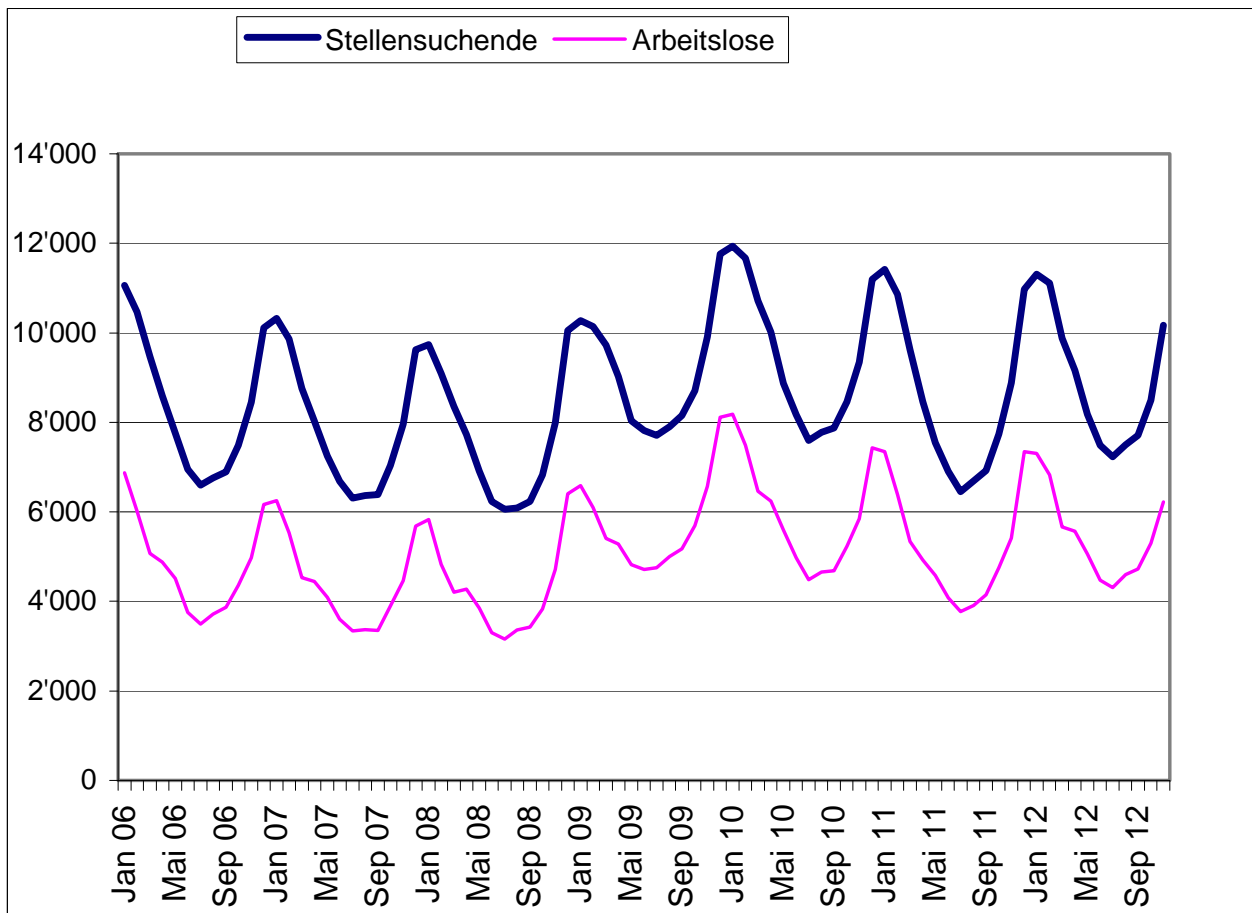
2.5 Registrierte Stellensuchende

Okt. 2011	Nov. 2011	Okt. 2012	November 2012						
Bestände				Bestände		Veränderungen zum Vormonat		Veränderung zum gleichen Monat des letzten Jahres	
				Anzahl	Anteil (in %)	absolut	relativ (in %)	absolut	relativ (in %)
7743	8879	8498	Wallis	10164	100	1666	19.6	1285	14.5
			Nach Regionen:						
1146	1397	1258	Oberwallis	1494	14.7	236	18.8	97	6.9
3405	3866	3965	Mittelwallis	4674	46.0	709	17.9	808	20.9
3192	3616	3275	Unterwallis	3996	39.3	721	22.0	380	10.5
			Nach Geschlecht:						
4224	4466	4440	Frauen	4743	46.7	303	6.8	277	6.2
3519	4413	4058	Männer	5421	53.3	1363	33.6	1008	22.8
			Nach Nationalität:						
3857	4174	4055	Schweizer	4467	43.9	412	10.2	293	7.0
3886	4705	4443	Ausländer	5697	56.1	1254	28.2	992	21.1
			Nach Alter:						
1224	1370	1286	15-24 Jahre	1473	14.5	187	14.5	103	7.5
4564	5341	5146	25-49 Jahre	6322	62.2	1176	22.9	981	18.4
1955	2168	2066	50 und mehr	2369	23.3	303	14.7	201	9.3
			Nach Erwerbsstatus:						
6334	7344	7064	Ganzstellensuchende	8650	85.1	1586	22.5	1306	17.8
1409	1535	1434	Teilweise Stellensuchende	1514	14.9	80	5.6	-21	-1.4
			Nach bisheriger Dauer:						
4472	5631	4868	1-6 Monate	6584	64.8	1716	35.3	953	16.9
1571	1550	1869	7-12 Monate	1725	17.0	-144	-7.7	175	11.3
1700	1698	1761	> 1 Jahr	1855	18.3	94	5.3	157	9.2

2.6 Stellensuchendenquote

Okt. 2011	Nov. 2011	Okt. 2012		November 2012		
Quote				Quote	Veränderungen zum Vormonat in Prozent- punkten	Veränderung zum gleichen Monat des letzten Jahres in Prozent- punkten
4.8	5.5	5.3	Wallis	6.3	1.0	0.8
			Nach Regionen:			
2.8	3.4	3.0	Oberwallis	3.6	0.6	0.2
5.6	6.3	6.5	Mittelwallis	7.6	1.1	1.3
5.4	6.1	5.6	Unterwallis	6.8	1.2	0.7
			Nach Geschlecht:			
5.8	6.1	6.1	Frauen	6.5	0.4	0.4
4.0	5.0	4.6	Männer	6.1	1.5	1.1
			Nach Nationalität:			
3.1	3.4	3.3	Schweizer	3.6	0.3	0.2
10.1	12.2	11.6	Ausländer	14.8	3.2	2.6
			Nach Alter:			
5.5	6.2	5.8	15-24 Jahre	6.6	0.8	0.4
4.7	5.5	5.3	25-49 Jahre	6.5	1.2	1.0
4.6	5.1	4.9	50 und mehr	5.6	0.7	0.5

2.7 Entwicklung der Zahl der Arbeitslosen und der Stellensuchenden



2.8 Registrierte Arbeitslose nach RAV

Okt. 2011	Nov. 2011	Okt. 2012		November 2012					
Bestände				Bestände		Veränderungen zum Vormonat		Veränderung zum gleichen Monat des letzten Jahres	
				Anzahl	Anteil (in %)	absolut	relativ (in %)	absolut	relativ (in %)
4746	5421	5305	Wallis	6219	100.0	914	17.2	798	14.7
731	855	812	Oberwallis	971	15.6	159	19.6	116	13.6
790	849	943	Sierre	1084	17.4	141	15.0	235	27.7
1317	1557	1608	Sion	1863	30.0	255	15.9	306	19.7
1068	1275	1005	Martigny	1302	20.9	297	29.6	27	2.1
840	885	937	Monthey / St-Maurice	999	16.1	62	6.6	114	12.9

2.9 Arbeitslosenquote nach RAV

Okt. 2011	Nov. 2011	Okt. 2012		November 2012		
Quote				Quote	Veränderungen zum Vormonat in Prozentpunkten	Veränderung zum gleichen Monat des letzten Jahres in Prozentpunkten
2.9	3.3	3.3	Wallis	3.8	0.5	0.5
1.8	2.1	1.9	Oberwallis	2.3	0.4	0.2
3.6	3.9	4.4	Sierre	5.0	0.6	1.1
3.3	3.9	4.1	Sion	4.7	0.6	0.8
3.2	3.8	3.0	Martigny	3.9	0.9	0.1
3.3	3.5	3.7	Monthey / St-Maurice	4.0	0.3	0.5

2.10 Registrierte Stellensuchende nach RAV

Okt. 2011	Nov. 2011	Okt. 2012		November 2012					
Bestände				Bestände		Veränderungen zum Vormonat		Veränderung zum gleichen Monat des letzten Jahres	
				Anzahl	Anteil (in %)	absolut	relativ (in %)	absolut	relativ (in %)
7741	8883	8497	Wallis	10164	100.0	1667	19.6	1281	14.4
1148	1400	1259	Oberwallis	1493	14.7	234	18.6	93	6.6
1135	1241	1389	Sierre	1541	15.2	152	10.9	300	24.2
2267	2681	2577	Sion	3140	30.9	563	21.8	459	17.1
1892	2199	1889	Martigny	2533	24.9	644	34.1	334	15.2
1299	1362	1383	Monthey / St-Maurice	1457	14.3	74	5.4	95	7.0

2.11 Stellensuchendenquote nach RAV

Okt. 2011	Nov. 2011	Okt. 2012		November 2012		
Quote				Quote	Veränderungen zum Vormonat in Prozentpunkten	Veränderung zum gleichen Monat des letzten Jahres in Prozentpunkten
4.8	5.5	5.3	Wallis	6.3	1.0	0.8
2.8	3.4	3.0	Oberwallis	3.6	0.6	0.2
5.2	5.7	6.4	Sierre	7.1	0.7	1.4
5.7	6.8	6.5	Sion	7.9	1.4	1.1
5.6	6.6	5.6	Martigny	7.5	1.9	0.9
5.1	5.4	5.5	Monthey / St-Maurice	5.8	0.3	0.4

2.12 Status der Stellensuchenden nach RAV

November 2012	Arbeitslose	Nicht arbeitslose Stellen- suchende	Davon							Total der Stellensuchenden
			Zwischenverdienste	Programme zur vorübergehenden Beschäftigung ink. MOSE	Umschulung / Weiterbildung	spezifische Massnahmen (EAZ, AZ, FsE)	Arbeitsunfähigkeit, Militär	kantonale Massnahmen (BEV, KEAZ)	auf Arbeitssuche	
Oberwallis	971	522	239	191	9	6	52	7	18	1'493
Veränderung zum Vormonat	159	76	33	33	1	-1	9	0	1	235
Mittelwallis	2'947	1'734	977	146	12	20	91	77	411	4'681
Veränderung zum Vormonat	396	318	51	4	-2	2	6	-2	259	714
Sierre	1'084	458	315	45	1	2	34	32	29	1'542
Veränderung zum Vormonat	141	12	4	-4	1	0	3	1	7	153
Sion	1'863	1'276	662	101	11	18	57	45	382	3'139
Veränderung zum Vormonat	255	306	47	8	-3	2	3	-3	252	561
Unterwallis	2'301	1'689	920	173	27	16	125	72	356	3'990
Veränderung zum Vormonat	359	359	102	8	5	5	15	6	218	718
Martigny	1'302	1'231	675	86	10	5	100	42	313	2'533
Veränderung zum Vormonat	297	347	91	4	5	4	19	7	217	644
Monthey / St-Maurice	999	458	245	87	17	11	25	30	43	1'457
Veränderung zum Vormonat	62	12	11	4	0	1	-4	-1	1	74
Wallis	6'219	3'945	2'136	510	48	42	268	156	785	10'164
Veränderung zum Vormonat	914	753	186	45	4	6	30	4	478	1'667

Die Tabelle 2.12 kann Differenzen zu den restlichen Tabellen des Statistikkbulletins aufweisen auf Grund von Stellensuchenden mit Wohnsitz im Wallis, welche jedoch in einem ausserkantonalen RAV eingeschrieben sind.
Weitere Erläuterungen siehe Seiten 26-27.

2.13 Registrierte Arbeitslose (AL) und Stellensuchende (STES) nach Gemeinden

November 2012											
Bestände			Bestände			Bestände			Bestände		
Oberwallis		Oberwallis		Mittelwallis		Unterwallis		AL		STES	
AL	STES	AL	STES	AL	STES	AL	STES	AL	STES	AL	STES
Agarn	8	12	Mörel-Filet	15	20	Anniviers	52	63	Bagnes	146	239
Albinen	1	1	Mund	1	1	Arbaz	17	30	Bourg-Saint-Pierre	10	19
Ausserberg	0	1	Münster-Geschinen	5	5	Ardon	87	151	Bovernier	11	33
Baltschieder	10	14	Naters	86	145	Ayent	84	139	Champéry	26	33
Bellwald	12	13	Niedergesteln	2	4	Chalais	68	99	Charrat	33	64
Betten	4	5	Niederwald	0	0	Chamoson	94	156	Collombey-Muraz	125	192
Binn	1	1	Oberems	0	0	Chermignon	77	101	Collonges	12	16
Birgisch	1	2	Obergoms	13	16	Chippis	63	91	Dorénaz	12	24
Bister	0	0	Randa	6	10	Conthey	193	353	Evionnaz	18	34
Bitsch	6	7	Raron	15	30	Evolène	22	51	Finhaut	6	9
Blatten	0	2	Reckingen-Gluringen	5	7	Grimisuat	39	74	Fully	186	337
Blitzingen	1	2	Ried-Brig	12	16	Grône	35	52	Isérables	11	21
Brig-Glis	102	169	Riederalp	7	8	Hérémente	10	19	Leytron	64	112
Bürchen	2	5	Saas-Almagell	16	22	Icogne	3	4	Liddes	10	18
Eggerberg	1	3	Saas-Balen	8	11	Lens	80	113	Martigny	372	784
Eischoll	1	1	Saas-Fee	41	62	Les Agettes	10	16	Martigny-Combe	46	75
Eisten	4	5	Saas-Grund	29	47	Miège	25	37	Massongex	31	47
Embd	0	0	Salgesch	13	15	Mollens	22	28	Mex	0	1
Ergisch	1	1	Simplon	3	3	Mont-Noble	10	13	Monthey	419	608
Ernen	2	3	St.Niklaus	20	30	Montana	62	93	Orsières	41	95
Erschmatt	2	2	Stalden	8	11	Nendaz	131	213	Port-Valais	48	78
Ferden	1	1	Staldenried	2	2	Randogne	78	106	Riddes	73	132
Fiesch	18	26	Steg-Hohtenn	10	22	Saint-Léonard	47	60	Saillon	43	92
Fieschertal	5	5	Täsch	64	92	Saint-Martin	13	20	Saint-Gingolph	17	21
Gampel-Bratsch	30	40	Termen	2	3	Salins	12	24	Saint-Maurice	97	134
Grächen	24	31	Törbel	2	2	Savièse	95	187	Salvan	13	27
Grafschaft	1	1	Turtmann	8	13	Sierre	420	630	Saxon	140	284
Grensiols	1	1	Unterbäch	2	2	Sion	876	1430	Sembrancher	16	37
Guttet-Feschel	5	6	Unterems	1	1	Venthône	14	19	Trient	4	6
Inden	1	4	Varen	6	10	Vétroz	129	193	Troistorrents	66	94
Kippel	1	2	Visp	79	130	Vex	26	43	Val-d'Illeiez	31	38
Lalden	4	7	Visperterminen	1	5	Veyras	38	46	Vernayaz	32	74
Lax	7	10	Wiler(Lötschen)	8	12	Veysonnaz	14	20	Vérossaz	3	3
Leuk	39	61	Zeneggen	0	2				Vionnaz	34	48
Leukerbad	29	46	Zermatt	155	244				Vollèges	23	38
Martisberg	0	0	Zwischbergen	1	1				Vouvry	85	129

2.14 Registrierte Arbeitslose nach Wirtschaftszweigen

Okt. 2011	Nov. 2011	Okt. 2012			November 2012					
Bestände					Bestände		Veränderungen zum Vormonat		Veränderung zum gleichen Monat des letzten Jahres	
					Anzahl	Anteil (in %)	absolut	relativ (in %)	absolut	relativ (in %)
4749	5418	5305	Wallis		6221	100.0	916	17.3	803	14.8
250	399	168	A	Sektor 1 (Land- und Forstwirtschaft)	406	6.5	238	141.7	7	1.8
635	896	887	B-F	Sektor 2 (Industrie und Baugewerbe)	1366	22.0	479	54.0	470	52.5
3518	3769	3883	G-T	Sektor 3 (Dienstleistungen)	4058	65.2	175	4.5	289	7.7
250	399	168	A 01-03	Land- und Forstwirtschaft, Fischerei	406	6.5	238	141.7	7	1.8
1	1	4	B 05-09	Bergbau, Steine und Erden	5	0.1	1	25.0	4	400.0
83	101	69	C 10-12	Nahrungsmittel, Getränke, Tabak	115	1.8	46	66.7	14	13.9
5	7	3	C 13-14	Textilien und Bekleidung	3	0.0	0	0.0	-4	-57.1
3	4	2	C 15	Leder, Lederwaren und Schuhe	1	0.0	-1	-50.0	-3	-75.0
26	41	55	C 16	Holz-, Flecht-, Korb- und Korkwaren	79	1.3	24	43.6	38	92.7
28	30	34	C 17-18	Papier- und Druckgewerbe	33	0.5	-1	-2.9	3	10.0
39	39	51	C 19-21	Chemische Industrie, Mineralölverarbeitung	52	0.8	1	2.0	13	33.3
7	7	4	C 22	Gummi- und Kunststoffwaren	9	0.1	5	125.0	2	28.6
7	13	17	C 23	Glas, Keramik, Zementwaren	22	0.4	5	29.4	9	69.2
70	77	107	C 24-25	Metallerzeugung, Metallerzeugnisse	126	2.0	19	17.8	49	63.6
39	40	34	C 26-27	Elektrotechnik, Elektronik, Uhren, Optik	38	0.6	4	11.8	-2	-5.0
20	18	22	C 28	Maschinenbau	30	0.5	8	36.4	12	66.7
6	4	5	C 29-30	Fahrzeugbau	5	0.1	0	0.0	1	25.0
23	20	17	C 31-33	Möbel; Reparatur von Maschinen	19	0.3	2	11.8	-1	-5.0
16	14	18	D 35	Energieversorgung	26	0.4	8	44.4	12	85.7
11	14	14	E 36-39	Recycling; Wasserversorgung	15	0.2	1	7.1	1	7.1
251	466	431	F 41-43	Baugewerbe	788	12.7	357	82.8	322	69.1
773	809	895	G 45-47	Handel; Reparatur- und Autogewerbe	951	15.3	56	6.3	142	17.6
150	170	161	H 49-53	Verkehr und Transport	179	2.9	18	11.2	9	5.3
1126	1128	1218	I 55-56	Gastgewerbe	1206	19.4	-12	-1.0	78	6.9
43	46	56	J 58-63	Information und Kommunikation	68	1.1	12	21.4	22	47.8
110	110	135	K 64-66	Finanz- und Versicherungsdienstleistungen	135	2.2	0	0.0	25	22.7
58	62	61	L 68	Grundstücks- und Wohnungswesen	62	1.0	1	1.6	0	0.0
147	168	189	M 69-75	Freiberufliche, technische und wissensch.DL	208	3.3	19	10.1	40	23.8
421	573	394	N 77-82	Sonstige wirtschaftliche Dienstleistungen	468	7.5	74	18.8	-105	-18.3
88	94	99	O 84	Öffentl. Verwaltung, Sozialversicherungen	104	1.7	5	5.1	10	10.6
159	146	156	P 85	Erziehung und Unterricht	152	2.4	-4	-2.6	6	4.1
277	279	306	Q 86-89	Gesundheits- und Sozialwesen	305	4.9	-1	-0.3	26	9.3
60	76	74	R 90-93	Kunst, Unterhaltung und Erholung	79	1.3	5	6.8	3	3.9
97	98	135	S 94-96	Sonstige Dienstleistungen	136	2.2	1	0.7	38	38.8
9	10	4	T 97-98	Private Haushalte	5	0.1	1	25.0	-5	-50.0
346	354	367	U	Keine Angaben	391	6.3	24	6.5	37	10.5

2.15 Registrierte Arbeitslose nach Berufsgruppen - Wallis

Okt. 2011	Nov. 2011	Okt. 2012		November 2012							
Bestände				Bestände	Veränderungen zum Vormonat		Veränderung zum gleichen Monat des letzten Jahres				
				Anzahl	Anteil (in %)	absolut	relativ (in %)	absolut	relativ (in %)		
4749	5418	5305	Wallis	6221	100.0	916	17.3	803	14.8		
405	642	305	11 Land-, Forstwirtschaft und Tierzucht	690	11.1	385	126.2	48	7.5		
71	66	52	21 Lebens- und Genussmittelherstellung und -verarbeitung	50	0.8	-2	-3.8	-16	-24.2		
18	16	28	22 Textil- und Lederherstellung sowie -verarbeitung	24	0.4	-4	-14.3	8	50.0		
0	2	1	23 Keramik- und Glasverarbeitung	1	0.0	0	0.0	-1	-50.0		
97	124	104	24 Metallverarbeitung und Maschinenbau	132	2.1	28	26.9	8	6.5		
67	70	83	25 Elektrotechnik und Elektronik, Uhrenindustrie,	86	1.4	3	3.6	16	22.9		
38	48	55	26 Fahrzeug- und Gerätebau und -unterhalt	62	1.0	7	12.7	14	29.2		
13	15	19	27 Graphische Industrie	20	0.3	1	5.3	5	33.3		
23	28	29	28 Chemie- und Kunststoffverfahren	29	0.5	0	0.0	1	3.6		
106	114	128	29 Übrige be- und verarbeitende Berufe	151	2.4	23	18.0	37	32.5		
30	26	43	31 Ingenieurberufe	44	0.7	1	2.3	18	69.2		
23	23	29	32 Techniker/innen	37	0.6	8	27.6	14	60.9		
80	88	99	33-34 Technische Zeichner/innen und Fachkräfte	127	2.0	28	28.3	39	44.3		
29	58	40	35 Maschinen/Maschinentinnen	89	1.4	49	122.5	31	53.4		
52	52	53	36 Informatik	54	0.9	1	1.9	2	3.8		
314	604	487	41 Baugewerbe	856	13.8	369	75.8	252	41.7		
5	6	7	42 Bergbau, Stein- und Baustoffherstellung sowie -verarbeitung	7	0.1	0	0.0	1	16.7		
518	513	562	51 Handel und Verkauf	536	8.6	-26	-4.6	23	4.5		
45	43	69	52 Werbung und Marketing, Tourismus und Treuhand	61	1.0	-8	-11.6	18	41.9		
180	223	214	53 Transport und Verkehr	249	4.0	35	16.4	26	11.7		
27	26	25	54 Post- und Fernmeldewesen	20	0.3	-5	-20.0	-6	-23.1		
1230	1236	1337	61 Gastgewerbe und Hauswirtschaft	1361	21.9	24	1.8	125	10.1		
206	209	241	62 Reinigung, Hygiene und Körperpflege	226	3.6	-15	-6.2	17	8.1		
112	115	111	71 Unternehmer/innen, Direktoren/Direktorinnen	108	1.7	-3	-2.7	-7	-6.1		
453	450	487	72 und leitende Beamte/Beamtinnen	489	7.9	2	0.4	39	8.7		
31	32	48	73 Kaufmännische und administrative Berufe	47	0.8	-1	-2.1	15	46.9		
39	43	50	74 Bank- und Versicherungsgewerbe	49	0.8	-1	-2.0	6	14.0		
7	7	8	75 Sicherheits- und Ordnungspflege	9	0.1	1	12.5	2	28.6		
25	22	26	81 Rechtswesen	35	0.6	9	34.6	13	59.1		
33	31	39	82 Medienschaffende und verwandte Berufe	39	0.6	0	0.0	8	25.8		
115	110	127	83-84 Künstlerische Berufe	128	2.1	1	0.8	18	16.4		
34	38	44	85 Unterricht, Bildung, Seelsorge und Fürsorge	49	0.8	5	11.4	11	28.9		
167	185	223	86 Wissenschaften	221	3.6	-2	-0.9	36	19.5		
7	7	11	87 Gesundheitswesen	12	0.2	1	9.1	5	71.4		
4	4	10	91 Sport und Unterhaltung	9	0.1	-1	-10.0	5	125.0		
144	141	111	92-93 Dienstleistungsberufe, wenn nicht anderswo	114	1.8	3	2.7	-27	-19.1		
1	1	0	Keine Angaben	0	0.0	0	0.0	-1	-100.0		

2.16 Registrierte Arbeitslose nach Berufsgruppen - Oberwallis

Okt. 2011	Nov. 2011	Okt. 2012		November 2012					
Bestände				Bestände		Veränderungen zum Vormonat		Veränderung zum gleichen Monat des letzten Jahres	
				Anzahl	Anteil (in %)	absolut	relativ (in %)	absolut	relativ (in %)
730	852	811	Oberwallis	971	100.0	160	19.7	119	14.0
15	22	18	11 Land-, Forstwirtschaft und Tierzucht	32	3.3	14	77.8	10	45.5
11	7	4	21 Lebens- und Genussmittelherstellung und -verarbeitung	2	0.2	-2	-50.0	-5	-71.4
0	0	0	22 Textil- und Lederherstellung sowie -verarbeitung	0	0.0	0	0.0	0	0.0
0	0	1	23 Keramik- und Glasverarbeitung	1	0.1	0	0.0	1	100.0
7	7	9	24 Metallverarbeitung und Maschinenbau Elektrotechnik und Elektronik, Uhrenindustrie, Fahrzeug- und Gerätebau und -unterhalt	17	1.8	8	88.9	10	142.9
8	7	8	25 Holzverarbeitung sowie Papierherstellung und -verarbeitung	13	1.3	5	62.5	6	85.7
5	9	5	26 Graphische Industrie	8	0.8	3	60.0	-1	-11.1
2	4	2	27 Chemie- und Kunststoffverfahren	1	0.1	-1	-50.0	-3	-75.0
2	3	3	28 Übrige be- und verarbeitende Berufe	3	0.3	0	0.0	0	0.0
19	21	16	29 Ingenieurberufe	23	2.4	7	43.8	2	9.5
3	3	3	31 Techniker/innen	2	0.2	-1	-33.3	-1	-33.3
1	2	2	32 Technische Zeichner/innen und Fachkräfte	4	0.4	2	100.0	2	100.0
4	9	4	33-34 Maschinen/Maschinistinnen	9	0.9	5	125.0	0	0.0
7	12	8	35 Informatik	25	2.6	17	212.5	13	108.3
3	4	3	36 Baugewerbe	3	0.3	0	0.0	-1	-25.0
52	118	67	41 Bergbau, Stein- und Baustoffherstellung sowie -verarbeitung	202	20.8	135	201.5	84	71.2
0	0	0	42 Handel und Verkauf	0	0.0	0	0.0	0	0.0
52	57	68	51 Werbung und Marketing, Tourismus und Treuhand	54	5.6	-14	-20.6	-3	-5.3
2	4	4	52 Transport und Verkehr	1	0.1	-3	-75.0	-3	-75.0
20	24	39	53 Post- und Fernmeldewesen	42	4.3	3	7.7	18	75.0
0	0	1	54 Gastgewerbe und Hauswirtschaft	2	0.2	1	100.0	2	100.0
404	415	434	61 Reinigung, Hygiene und Körperpflege	415	42.7	-19	-4.4	0	0.0
49	45	39	62 Unternehmer/innen, Direktoren/Direktorinnen und leitende Beamte/Beamtinnen	27	2.8	-12	-30.8	-18	-40.0
10	10	12	71 Kaufmännische und administrative Berufe	11	1.1	-1	-8.3	1	10.0
16	19	17	72 Bank- und Versicherungsgewerbe	23	2.4	6	35.3	4	21.1
1	2	0	73 Sicherheits- und Ordnungspflege	1	0.1	1	100.0	-1	-50.0
5	6	9	74 Rechtswesen	7	0.7	-2	-22.2	1	16.7
1	1	1	75 Medienschaffende und verwandte Berufe	1	0.1	0	0.0	0	0.0
2	3	0	81 Künstlerische Berufe	5	0.5	5	100.0	2	66.7
0	1	0	82 Unterricht, Bildung, Seelsorge und Fürsorge	1	0.1	1	100.0	0	0.0
3	4	11	83-84 Wissenschaften	10	1.0	-1	-9.1	6	150.0
5	6	1	85 Gesundheitswesen	2	0.2	1	100.0	-4	-66.7
14	20	15	86 Sport und Unterhaltung	15	1.5	0	0.0	-5	-25.0
2	1	2	87 Dienstleistungsberufe, wenn nicht anderswo	3	0.3	1	50.0	2	200.0
1	1	0	91 Übrige Berufe	0	0.0	0	0.0	-1	-100.0
4	5	5	92-93 Keine Angaben	6	0.6	1	20.0	1	20.0
0	0	0		0	0.0	0	0.0	0	0.0

2.17 Registrierte Arbeitslose nach Berufsgruppen - Mittelwallis

Okt. 2011	Nov. 2011	Okt. 2012		November 2012					
Bestände				Bestände		Veränderungen zum Vormonat		Veränderung zum gleichen Monat des letzten Jahres	
				Anzahl	Anteil (in %)	absolut	relativ (in %)	absolut	relative (en %)
2110	2367	2550	Mittelwallis	2946	100.0	396	15.5	579	24.5
201	321	201	11 Land-, Forstwirtschaft und Tierzucht	384	13.0	183	91.0	63	19.6
35	34	25	21 Lebens- und Genussmittelherstellung und -verarbeitung	27	0.9	2	8.0	-7	-20.6
8	8	13	22 Textil- und Lederherstellung sowie -verarbeitung	13	0.4	0	0.0	5	62.5
0	2	0	23 Keramik- und Glasverarbeitung	0	0.0	0	0.0	-2	-100.0
45	57	54	24 Metallverarbeitung und Maschinenbau	68	2.3	14	25.9	11	19.3
32	34	43	25 Elektrotechnik und Elektronik, Uhrenindustrie,	37	1.3	-6	-14.0	3	8.8
16	21	31	26 Fahrzeug- und Gerätebau und -unterhalt	33	1.1	2	6.5	12	57.1
5	5	9	27 Graphische Industrie	9	0.3	0	0.0	4	80.0
4	5	7	28 Chemie- und Kunststoffverfahren	7	0.2	0	0.0	2	40.0
42	41	61	29 Übrige be- und verarbeitende Berufe	70	2.4	9	14.8	29	70.7
14	11	28	31 Ingenieurberufe	28	1.0	0	0.0	17	154.5
16	16	11	32 Techniker/innen	14	0.5	3	27.3	-2	-12.5
35	37	45	33-34 Technische Zeichner/innen und Fachkräfte	65	2.2	20	44.4	28	75.7
16	26	17	35 Maschinen/Maschinentinnen	35	1.2	18	105.9	9	34.6
29	27	25	36 Informatik	28	1.0	3	12.0	1	3.7
135	240	248	41 Baugewerbe	394	13.4	146	58.9	154	64.2
3	3	4	42 Bergbau, Stein- und Baustoffherstellung sowie -verarbeitung	4	0.1	0	0.0	1	33.3
234	242	263	51 Handel und Verkauf	257	8.7	-6	-2.3	15	6.2
21	19	31	52 Werbung und Marketing, Tourismus und Treuhand	27	0.9	-4	-12.9	8	42.1
81	95	85	53 Transport und Verkehr	107	3.6	22	25.9	12	12.6
13	13	18	54 Post- und Fernmeldewesen	14	0.5	-4	-22.2	1	7.7
508	498	561	61 Gastgewerbe und Hauswirtschaft	573	19.5	12	2.1	75	15.1
88	92	119	62 Reinigung, Hygiene und Körperpflege	112	3.8	-7	-5.9	20	21.7
45	46	49	71 Unternehmer/innen, Direktoren/Direktorinnen und leitende Beamte/Beamtinnen	43	1.5	-6	-12.2	-3	-6.5
192	196	240	72 Kaufmännische und administrative Berufe	235	8.0	-5	-2.1	39	19.9
16	17	26	73 Bank- und Versicherungsgewerbe	24	0.8	-2	-7.7	7	41.2
21	22	20	74 Sicherheits- und Ordnungspflege	20	0.7	0	0.0	-2	-9.1
3	3	5	75 Rechtswesen	6	0.2	1	20.0	3	100.0
11	9	14	81 Medienschaffende und verwandte Berufe	17	0.6	3	21.4	8	88.9
20	17	16	82 Künstlerische Berufe	19	0.6	3	18.8	2	11.8
57	48	58	83-84 Unterricht, Bildung, Seelsorge und Fürsorge	58	2.0	0	0.0	10	20.8
19	19	29	85 Wissenschaften	30	1.0	1	3.4	11	57.9
74	84	114	86 Gesundheitswesen	111	3.8	-3	-2.6	27	32.1
1	2	3	87 Sport und Unterhaltung	4	0.1	1	33.3	2	100.0
2	1	4	91 Dienstleistungsberufe, wenn nicht anderswo	3	0.1	-1	-25.0	2	200.0
67	55	73	92-93 Übrige Berufe	70	2.4	-3	-4.1	15	27.3
1	1	0	Keine Angaben	0	0.0	0	0.0	-1	-100.0

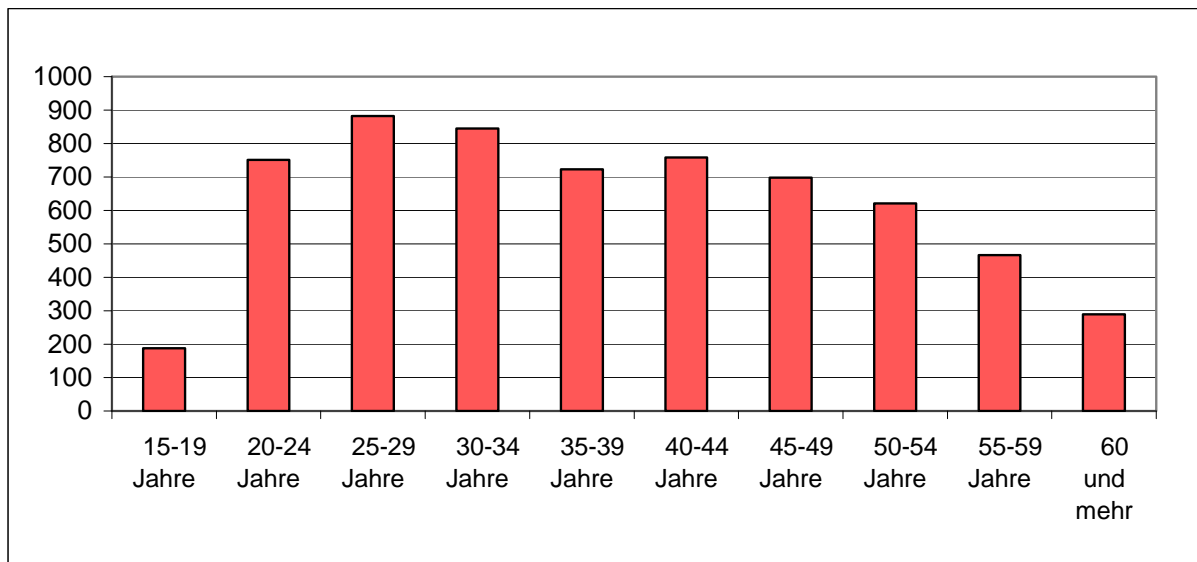
2.18 Registrierte Arbeitslose nach Berufsgruppen - Unterwallis

Okt. 2011	Nov. 2011	Okt. 2012				November 2012						
Bestände						Bestände		Veränderungen zum Vormonat		Veränderung zum gleichen Monat des letzten Jahres		
						Anzahl	Anteil (in %)	absolut	relativ (in %)	absolut	relativ (in %)	
1909	2199	1944	Unterwallis			2304	100.0	360	18.5	105	4.8	
189	299	86	11	Land-, Forstwirtschaft und Tierzucht			274	11.9	188	218.6	-25	-8.4
25	25	23	21	Lebens- und Genussmittelherstellung und -verarbeitung			21	0.9	-2	-8.7	-4	-16.0
10	8	15	22	Textil- und Lederherstellung sowie -verarbeitung			11	0.5	-4	-26.7	3	37.5
0	0	0	23	Keramik- und Glasverarbeitung			0	0.0	0	0.0	0	0.0
45	60	41	24	Metallverarbeitung und Maschinenbau			47	2.0	6	14.6	-13	-21.7
27	29	32	25	Elektrotechnik und Elektronik, Uhrenindustrie, Fahrzeug- und Gerätebau und -unterhalt			36	1.6	4	12.5	7	24.1
17	18	19	26	Holzverarbeitung sowie Papierherstellung und -verarbeitung			21	0.9	2	10.5	3	16.7
6	6	8	27	Graphische Industrie			10	0.4	2	25.0	4	66.7
17	20	19	28	Chemie- und Kunststoffverfahren			19	0.8	0	0.0	-1	-5.0
45	52	51	29	Übrige be- und verarbeitende Berufe			58	2.5	7	13.7	6	11.5
13	12	12	31	Ingenieurberufe			14	0.6	2	16.7	2	16.7
6	5	16	32	Techniker/innen			19	0.8	3	18.8	14	280.0
41	42	50	33-34	Technische Zeichner/innen und Fachkräfte			53	2.3	3	6.0	11	26.2
6	20	15	35	Maschinen/Maschinistinnen			29	1.3	14	93.3	9	45.0
20	21	25	36	Informatik			23	1.0	-2	-8.0	2	9.5
127	246	172	41	Baugewerbe			260	11.3	88	51.2	14	5.7
2	3	3	42	Bergbau, Stein- und Baustoffherstellung sowie -verarbeitung			3	0.1	0	0.0	0	0.0
232	214	231	51	Handel und Verkauf			225	9.8	-6	-2.6	11	5.1
22	20	34	52	Werbung und Marketing, Tourismus und Treuhand			33	1.4	-1	-2.9	13	65.0
79	104	90	53	Transport und Verkehr			100	4.3	10	11.1	-4	-3.8
14	13	6	54	Post- und Fernmeldewesen			4	0.2	-2	-33.3	-9	-69.2
318	323	342	61	Gastgewerbe und Hauswirtschaft			373	16.2	31	9.1	50	15.5
69	72	83	62	Reinigung, Hygiene und Körperpflege			87	3.8	4	4.8	15	20.8
57	59	50	71	Unternehmer/innen, Direktoren/Direktorinnen und leitende Beamte/Beamtinnen			54	2.3	4	8.0	-5	-8.5
245	235	230	72	Kaufmännische und administrative Berufe			231	10.0	1	0.4	-4	-1.7
14	13	22	73	Bank- und Versicherungsgewerbe			22	1.0	0	0.0	9	69.2
13	15	21	74	Sicherheits- und Ordnungspflege			22	1.0	1	4.8	7	46.7
3	3	2	75	Rechtswesen			2	0.1	0	0.0	-1	-33.3
12	10	12	81	Medienschaffende und verwandte Berufe			13	0.6	1	8.3	3	30.0
13	13	23	82	Künstlerische Berufe			19	0.8	-4	-17.4	6	46.2
55	58	58	83-84	Unterricht, Bildung, Seelsorge und Fürsorge			60	2.6	2	3.4	2	3.4
10	13	14	85	Wissenschaften			17	0.7	3	21.4	4	30.8
79	81	94	86	Gesundheitswesen			95	4.1	1	1.1	14	17.3
4	4	6	87	Sport und Unterhaltung			5	0.2	-1	-16.7	1	25.0
1	2	6	91	Dienstleistungsberufe, wenn nicht anderswo			6	0.3	0	0.0	4	200.0
73	81	33	92-93	Übrige Berufe			38	1.6	5	15.2	-43	-53.1
0	0	0		Keine Angaben			0	0.0	0	0.0	0	0.0

2.19 Registrierte Arbeitslose nach der zuletzt ausgeübten Funktion

Okt. 2011	Nov. 2011	Okt. 2012		November 2012					
Bestände				Bestände		Veränderungen zum Vormonat		Veränderung zum gleichen Monat des letzten Jahres	
				Anzahl	Anteil (in %)	absolut	relativ (in %)	absolut	relativ (in %)
4749	5418	5305	Wallis	6221	100.0	916	17.3	803	14.8
20	20	14	Selbständig	9	0.1	-5	-35.7	-11	-55.0
75	83	61	Kaderfunktion	61	1.0	0	0.0	-22	-26.5
2374	2639	2905	Fachfunktion	3279	52.7	374	12.9	640	24.3
2049	2461	2150	Hilfsfunktion	2694	43.3	544	25.3	233	9.5
151	146	112	Lehrling	116	1.9	4	3.6	-30	-20.5
2	1	2	Heimarbeiter	2	0.0	0	0.0	1	100.0
78	68	61	Schüler, Student	60	1.0	-1	-1.6	-8	-11.8
0	0	0	Keine Angaben	0	0.0	0	0.0	0	0.0

2.20 Registrierte Arbeitslose nach Altersklassen



2.21 Registrierte Arbeitslose nach Altersklassen

Okt. 2011	Nov. 2011	Okt. 2012		November 2012					
Bestände				Bestände		Veränderungen zum Vormonat		Veränderung zum gleichen Monat des letzten Jahres	
				Anzahl	Quote	absolut	relativ (in %)	absolut	relativ (in %)
4749	5418	5305	Total	6221	3.8	916	17.3	803	14.8
202	194	188	15-19 Jahre	188	2.2	0	0.0	-6	-3.1
599	670	655	20-24 Jahre	751	5.5	96	14.7	81	12.1
664	763	758	25-29 Jahre	882	4.8	124	16.4	119	15.6
595	736	729	30-34 Jahre	845	4.9	116	15.9	109	14.8
525	601	603	35-39 Jahre	723	4.0	120	19.9	122	20.3
536	613	594	40-44 Jahre	758	3.6	164	27.6	145	23.7
558	639	575	45-49 Jahre	698	3.1	123	21.4	59	9.2
452	525	531	50-54 Jahre	621	3.4	90	16.9	96	18.3
359	399	401	55-59 Jahre	466	3.2	65	16.2	67	16.8
259	278	271	60 und mehr	289	3.0	18	6.6	11	4.0
			Männer						
2140	2685	2562	Total	3263	3.7	701	27.4	578	21.5
92	96	93	15-19 Jahre	102	2.2	9	9.7	6	6.3
263	335	315	20-24 Jahre	411	5.7	96	30.5	76	22.7
293	365	334	25-29 Jahre	429	4.7	95	28.4	64	17.5
227	337	327	30-34 Jahre	430	4.4	103	31.5	93	27.6
238	298	274	35-39 Jahre	365	3.7	91	33.2	67	22.5
220	293	290	40-44 Jahre	395	3.6	105	36.2	102	34.8
243	306	275	45-49 Jahre	351	2.8	76	27.6	45	14.7
216	266	258	50-54 Jahre	319	3.2	61	23.6	53	19.9
183	217	233	55-59 Jahre	283	3.3	50	21.5	66	30.4
165	172	163	60 und mehr	178	2.8	15	9.2	6	3.5
			Frauen						
2609	2733	2743	Total	2958	4.1	215	7.8	225	8.2
110	98	95	15-19 Jahre	86	2.3	-9	-9.5	-12	-12.2
336	335	340	20-24 Jahre	340	5.2	0	0.0	5	1.5
371	398	424	25-29 Jahre	453	5.0	29	6.8	55	13.8
368	399	402	30-34 Jahre	415	5.5	13	3.2	16	4.0
287	303	329	35-39 Jahre	358	4.4	29	8.8	55	18.2
316	320	304	40-44 Jahre	363	3.7	59	19.4	43	13.4
315	333	300	45-49 Jahre	347	3.4	47	15.7	14	4.2
236	259	273	50-54 Jahre	302	3.6	29	10.6	43	16.6
176	182	168	55-59 Jahre	183	3.1	15	8.9	1	0.5
94	106	108	60 und mehr	111	3.3	3	2.8	5	4.7

2.22 Langzeitarbeitslose

Okt. 2011	Nov. 2011	Okt. 2012		November 2012						
Bestände				Bestände		Veränderungen zum Vormonat		Anteil (in %) vom Total der Arbeits- losen	Veränderung zum gleichen Monat des letzten Jahres	
				Anzahl	Anteil (in %)	absolut	relativ (in %)		absolut	relativ (in %)
530	511	512	Wallis	537	100.0	25	4.9	8.6	26	5.1
			Nach Regionen:							
9	11	15	Oberwallis	14	2.6	-1	-6.7	1.4	3	27.3
275	268	264	Mittelwallis	286	53.3	22	8.3	9.7	18	6.7
246	232	233	Unterwallis	237	44.1	4	1.7	10.3	5	2.2
			Nach Geschlecht:							
285	275	269	Frauen	276	51.4	7	2.6	9.3	1	0.4
245	236	243	Männer	261	48.6	18	7.4	8.0	25	10.6
			Nach Nationalität:							
315	311	298	Schweizer	301	56.1	3	1.0	11.1	-10	-3.2
215	200	214	Ausländer	236	43.9	22	10.3	6.7	36	18.0
			Nach Alter:							
11	12	18	15-24 Jahre	19	3.5	1	5.6	2.0	7	58.3
298	280	249	25-49 Jahre	273	50.8	24	9.6	7.0	-7	-2.5
221	219	245	50 und mehr	245	45.6	0	0.0	17.8	26	11.9
			Nach ausgewählten Berufsgruppen:							
54	53	64	Kaufmännische und administrative Berufe	61	11.4	-3	-4.7	12.5	8	15.1
25	23	28	Baugewerbe	32	6.0	4	14.3	3.7	9	39.1
95	86	86	Gastgewerbe u. Hauswirtschaft	83	15.5	-3	-3.5	6.1	-3	-3.5
14	13	14	Metallverarbeitung und Maschinenbau	16	3.0	2	14.3	12.1	3	23.1
69	62	56	Handel und Verkauf	68	12.7	12	21.4	12.7	6	9.7
273	274	264	Übrige Berufe	277	51.6	13	4.9	3.2	3	1.1

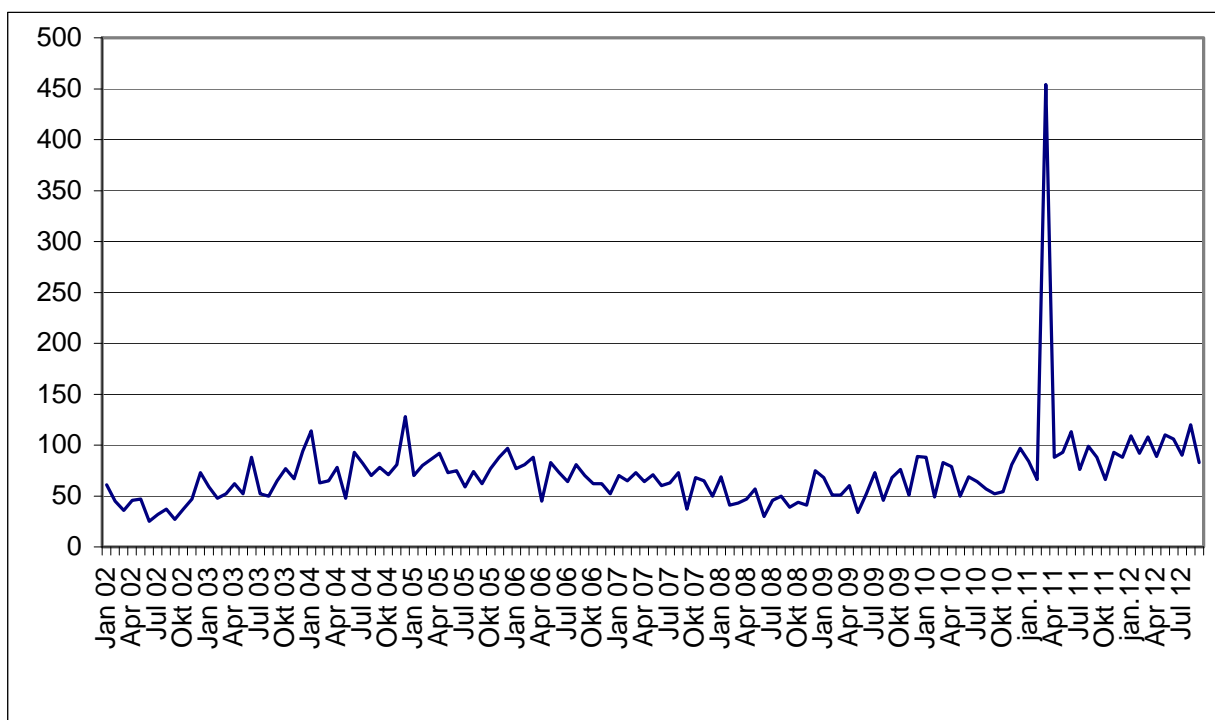
2.23 Ausgesteuerte aus der Arbeitslosenversicherung

	Jan.	Feb.	März	April	Mai	Juni	Juli	Aug.	Sept.	Okt.	Nov.	Dez.	Ø
2012*)	109	92	108	89	110	106	90	120	83				101
2011	84	66	454	88	93	113	76	99	88	66	93	88	117
2010	88	49	83	79	50	69	64	57	52	54	81	97	69
2009	68	51	51	60	34	52	73	46	68	76	51	89	60
2008	69	41	43	47	57	30	46	50	39	44	41	75	49
2007	70	65	73	64	71	60	63	73	37	68	65	50	63
2006	77	81	88	45	83	73	64	81	70	62	62	52	70
2005	70	80	86	92	73	75	59	74	62	77	88	97	78
2004	114	63	65	78	48	93	82	70	78	71	81	128	81
2003	59	48	52	62	52	88	52	50	65	77	67	94	64
2002	61	45	36	46	47	25	32	37	27	37	47	73	43

*kursiv = provisorische Daten

Die Statistiken über die Ausgesteuerten stehen nur mit einer zweimonatigen Verspätung zur Verfügung.

2.24 Entwicklung der Ausgesteuerten



2.25 Gemeldete offene Stellen

Okt. 2011	Nov. 2011	Okt. 2012		November 2012					
Bestände				Bestände		Veränderungen zum Vormonat		Veränderung zum gleichen Monat des letzten Jahres	
				Anzahl	Anteil (in %)	absolut	relativ (in %)	absolut	relativ (in %)
615	555	576	Total	492	100.0	-84	-14.6	-63	-11.4
			Nach Arbeitszeit:						
534	467	473	Vollzeit	369	75.0	-104	-22.0	-98	-21.0
81	88	103	Teilzeit	123	25.0	20	19.4	35	39.8
			Nach Regionen:						
169	198	248	Oberwallis	198	40.2	-50	-20.2	0	0.0
94	72	72	Sierre	55	11.2	-17	-23.6	-17	-23.6
225	164	121	Sion	127	25.8	6	5.0	-37	-22.6
63	66	50	Martigny	56	11.4	6	12.0	-10	-15.2
64	55	85	Monthey / St-Maurice	56	11.4	-29	-34.1	1	1.8

2.26 Abgerechnete Kurzarbeit

Betriebe, betroffene Arbeitnehmer und ausgefallene Arbeitsstunden

Aug. 2011	Sept. 2011	Aug. 2012		September 2012				
Bestände				Bestände	Veränderungen zum Vormonat		Veränderung zum gleichen Monat des letzten Jahres	
				Anzahl	absolut	relativ (in %)	absolut	relativ (in %)
4	6	15		Betriebe	17	2	13.3	11
85	180	121	Betroffene Arbeitnehmer	161	40	33.1	-19	-110.6
6186	8653	4581	Ausgefallene Arbeitsstunden	6865	2284	49.9	-1788	-120.7

(..) Veränderungen über 200% werden nicht publiziert.

3. Erläuterungen

Registrierte Arbeitslose	Personen, welche bei einem Regionalen Arbeitsvermittlungszentrum (RAV) gemeldet sind, keine Stelle haben und sofort vermittelbar sind. Dabei ist unerheblich, ob sie Arbeitslosenentschädigung erhalten oder nicht. <i>Ganzarbeitslose</i> suchen eine Vollzeitstelle (Arbeitszeit \geq 90%); <i>teilweise Arbeitslose</i> eine Teilzeitstelle (Arbeitszeit $<$ 90%).
Registrierte Stellensuchende	Alle arbeitslosen und nichtarbeitslosen Personen, welche beim RAV gemeldet sind und eine Stelle suchen.
RAV Region	Auf Grund des Entscheides die acht sozio-ökonomischen Regionen durch die neuen drei Regionen Ober-, Mittel- und Unterwallis zu ersetzen, enthalten die Tabellen 2.8-11 somit ab Januar 2009 die RAV Regionen. Zusatzbemerkung: St-Léonard zählte zur sozio-ökonomischen Region von Sion / Hérens / Conthey, gehört jedoch zur RAV Region von Sierre.
Registrierte nichtarbeitslose Stellensuchende	Personen, die beim RAV gemeldet sind, jedoch im Unterschied zu den Arbeitslosen entweder nicht sofort vermittelbar sind oder aber über eine Arbeit verfügen. Die registrierten nichtarbeitslosen Stellensuchenden entsprechen der Differenz zwischen dem Total der Stellensuchenden und jenem der Arbeitslosen. Sie sind in folgende Kategorien eingeteilt: Anzahl Personen im Zwischenverdienst, in Programmen zur vorübergehenden Beschäftigung, in Umschulung / Weiterbildung, in spezifischen Massnahmen, in Arbeitsunfähigkeit / Militär, in kantonalen Massnahmen oder auf Arbeitssuche. <i>Ganzstellensuchende</i> suchen eine Vollzeitstelle; <i>teilweise Stellensuchende</i> eine Teilzeitstelle.
Zwischenverdienst	Jedes Einkommen aus selbstständiger oder unselbstständiger Erwerbstätigkeit, welches ein Versicherter in einer Bezugsperiode erzielt.
Programme zur vorübergehenden Beschäftigung	Von der Arbeitslosenversicherung finanzierte Programme zur vorübergehenden Beschäftigung mit dem Zweck, die berufliche Eingliederung bzw. Wiedereingliederung der Versicherten zu erleichtern. Beschäftigungsprogramme können auch im Rahmen von Berufspraktika in Unternehmen und in der Verwaltung oder von Motivationssemestern für Schulabgänger erfolgen.
Umschulung / Weiterbildung	Umschulungs- und Weiterbildungsmassnahmen (Kurse) bezwecken eine rasche und deutliche Verbesserung der Vermittlungsfähigkeit eines Versicherten auf dem Arbeitsmarkt. Die Massnahme kann auch als Ausbildungspraktikum bei einem Unternehmen oder im Rahmen einer Übungsfirma erfolgen. <i>Personen, welche während der Ausbildungsmassnahme vom Beratungsgespräch befreit sind, werden als „nichtarbeitslose Stellensuchende in Ausbildungsmassnahme“ erfasst.</i> <i>Personen, welche während der Ausbildungsmassnahme nicht vom Beratungsgespräch befreit sind, werden als „Arbeitslose“ erfasst.</i>
Spezifische Massnahmen	Gemäss dem Bundesgesetz über die Arbeitslosenversicherung (AVIG) gelten folgende spezifische Massnahmen: <ul style="list-style-type: none">- Ausbildungszuschüsse (AZ)- Einarbeitungszuschüsse (EAZ)- Förderung einer selbstständigen Erwerbstätigkeit (FsE)
Arbeitsunfähigkeit / Militär	Personen, welche mehr als einen Monat arbeitsunfähig oder im Militärdienst sind, werden als „nicht-arbeitslose Stellensuchende“ erfasst. Liegt die Dauer der Abwesenheit unter einem Monat, werden sie als „Arbeitslose“ erfasst.

Kantonale Massnahmen	Berufliche Wiedereingliederungsmassnahmen, welche vom Kanton zugunsten von Arbeitslosen mit erloschenem Anspruch auf die Leistungen der Arbeitslosenversicherung organisiert und finanziert werden. In dieser Gruppe befinden sich Ausgesteuerte mit einer Teilnahme an: <ul style="list-style-type: none"> - kantonalen Einarbeitungszuschüssen (KEAZ); - beruflichen Eingliederungsverträgen (BEV). Ausgesteuerte, welche immer noch im RAV angemeldet sind und nicht an einer kantonalen Massnahme teilnehmen, werden als „Arbeitslose“ erfasst.
Bestände	Der letzte Arbeitstag des Monats gilt als Stichtag.
Arbeitslosenquote	Zahl der am Stichtag registrierten Arbeitslosen geteilt durch die Zahl der aktiven Bevölkerung gemäss der letzten Volkszählung (161.820 Personen im Wallis seit dem 1. Januar 2010).
Wirtschaftszweige	Terminologie der eidgenössischen allgemeine Systematik der Wirtschaftszweige (NOGA) 2002
Berufsgruppen	Systematik gemäss schweizerischer Berufsnomenklatur 2000. Zuordnung nach der zuletzt ausgeübten Tätigkeit.
Ausgeübte Funktion	<p><i>Selbständig:</i> Inhaber einer Einzelunternehmung oder unbeschränkt haftender Gesellschafter einer Kollektiv- oder Kommanditgesellschaft.</p> <p><i>Kaderfunktion:</i> Leitungs-, Koordinations- und Kontrollaufgaben.</p> <p><i>Fachfunktion:</i> Ausführung komplexer Aufgaben unter eigener Verantwortung.</p> <p><i>Hilfsfunktion:</i> Ausführung einfacher Arbeiten, welche keine Grundausbildung erfordern.</p> <p><i>Lehrling:</i> Abschluss bzw. Abbruch der Lehre oder einer gleichwertigen Ausbildung.</p> <p><i>Heimarbeit:</i> Tätigkeit in der eigenen Wohnung im Auftrag eines Betriebs.</p> <p><i>Schüler / Student:</i> Abschluss bzw. Abbruch einer Ausbildung an einer Schule.</p>
Langzeitarbeitslose	Personen, welche seit über einem Jahr arbeitslos sind.
Gemeldete offene Stellen	Zu besetzende Arbeitsplätze, welche Arbeitgeber bei den RAV melden. Ohne ausdrücklichen Verlängerungswunsch werden die offenen Stellen während höchstens 2 Monaten in der Datenbank gespeichert.
Ausgesteuerte	<p>Zahl der Arbeitslosen, deren Anspruch auf die Leistungen der Arbeitslosenversicherung während dem Stichmonat erlosch.</p> <p>Aus praktischen , zahlungsbedingten Gründen stehen die Angaben der Arbeitslosenkassen über die Zahl der Ausgesteuerten in einem Stichmonat erst mit einer zweimonatigen Verspätung zur Verfügung.</p>
Kurzarbeit	<p>Eine temporäre, teilweise oder vollständige Arbeitszeitverkürzung innerhalb eines Betriebs, normalerweise in Verbindung mit einem entsprechenden Lohnabbau unter Beibehaltung der Arbeitsverträge. Die Kurzarbeitsentschädigung (KAE) kompensiert teilweise den Lohnabbau und bietet den Arbeitnehmern eine Alternative zur Entlassung. Die KAE werden je nach effektiver Arbeitszeitverkürzung unabhängig von der Zahl der Angestellten ausgezahlt.</p> <p>Statistisch erfasst wird die von den Kassen abgerechnete und ausbezahlte Kurzarbeit. Aus praktischen Gründen, die mit den Auszahlungen im Zusammenhang stehen, sind die Daten der Arbeitslosenkassen zur abgerechneten Kurzarbeit erst nach einer Frist von zwei Monaten verfügbar.</p>

Die Erläuterungen erfolgen in der Reihenfolge der Tabellen