



Département de la santé, des affaires sociales et de la culture
Service de la santé publique

Departement für Gesundheit, Soziales und Kulturs
Dienststelle für Gesundheitswesen

**CANTON DU VALAIS
KANTON WALLIS**

Soins de longue durée en Valais

Données 2017

Service de la santé publique

Novembre 2019

Auteur Service de la santé publique
Avenue de la Gare 23
1950 Sion
santepublique@admin.vs.ch

Table des matières

Introduction	4
1. Etablissements médico-sociaux	4
1.1 Prestataires	4
1.2 Activité	5
1.3 Personnel	13
1.4 Financement	16
2. Structures de soins de jour ou de nuit	19
2.1 Prestataires	19
2.2 Activité	20
2.3 Financement	23
3. Soins et aide à domicile	24
3.1 Prestataires	24
3.2 Activité	26
3.3 Personnel	31
3.4 Financement	32
Conclusion	34
Annexe 1 : Liste des EMS et nombre de lits reconnus dans la planification au 31.12.2017	35
Annexe 2 : EMS : nombre de journées d'hébergement, en long et court séjour, selon la région sanitaire, l'établissement et le besoin journalier en soins, Valais, 2017	36
Annexe 3 : EMS : nombre de journées d'hébergement, en long et court séjour, selon la région sanitaire et le besoin journalier en soins, Valais, depuis 2011	37
Annexe 3 : EMS : nombre de journées d'hébergement, en long et court séjour, selon la région sanitaire et le besoin journalier en soins, Valais, depuis 2011 - suite	38
Annexe 4 : EMS : âge moyen des résidents à l'admission, résidents en long séjour, selon le genre, la région sanitaire et l'établissement, Valais, 2017"	39
Annexe 5 : EMS : durée moyenne de séjour à l'admission, résidents en long séjour, selon la région sanitaire et l'établissement, Valais, depuis 2006	40
Annexe 6 : EMS : âge moyen des résidents à l'admission, résidents en long séjour, selon la région sanitaire et l'établissement, Valais, depuis 2006	41
Annexe 7 : EMS : nombre de résidents en long séjour entrés dans l'année, selon leur provenance et la région sanitaire, Valais, depuis 2006	42
Annexe 8 : EMS : nombre de résidents en long séjour sortis dans l'année, selon leur destination et la région sanitaire, Valais, depuis 2006	43
Annexe 9 : EMS : charges d'exploitation, selon l'établissement, la région sanitaire et le nombre de lits, Valais, 2017	44
Annexe 10 : EMS : produits d'exploitation, selon la région sanitaire et l'établissement, Valais, 2017..	45
Annexe 11 : EMS : produits d'exploitation, selon la région sanitaire et le nombre de lits, Valais, 2017	46
Annexe 12 : Structures de soins de jour ou de nuit : journées, demi-journées et nuits de soins, selon la structure, Valais, 2017	47

Introduction

Conscient de la nécessité de l'ensemble des partenaires du canton du Valais de disposer d'informations comparatives, le Service de la santé publique, en collaboration avec l'Observatoire valaisan de la santé (OVS), a élaboré le présent document afin d'y synthétiser les principales statistiques concernant les soins de longue durée. Il regroupe les données relatives aux établissements médico-sociaux (EMS), aux structures de soins de jour ou de nuit, ainsi qu'aux soins et à l'aide à domicile.

1. Etablissements médico-sociaux

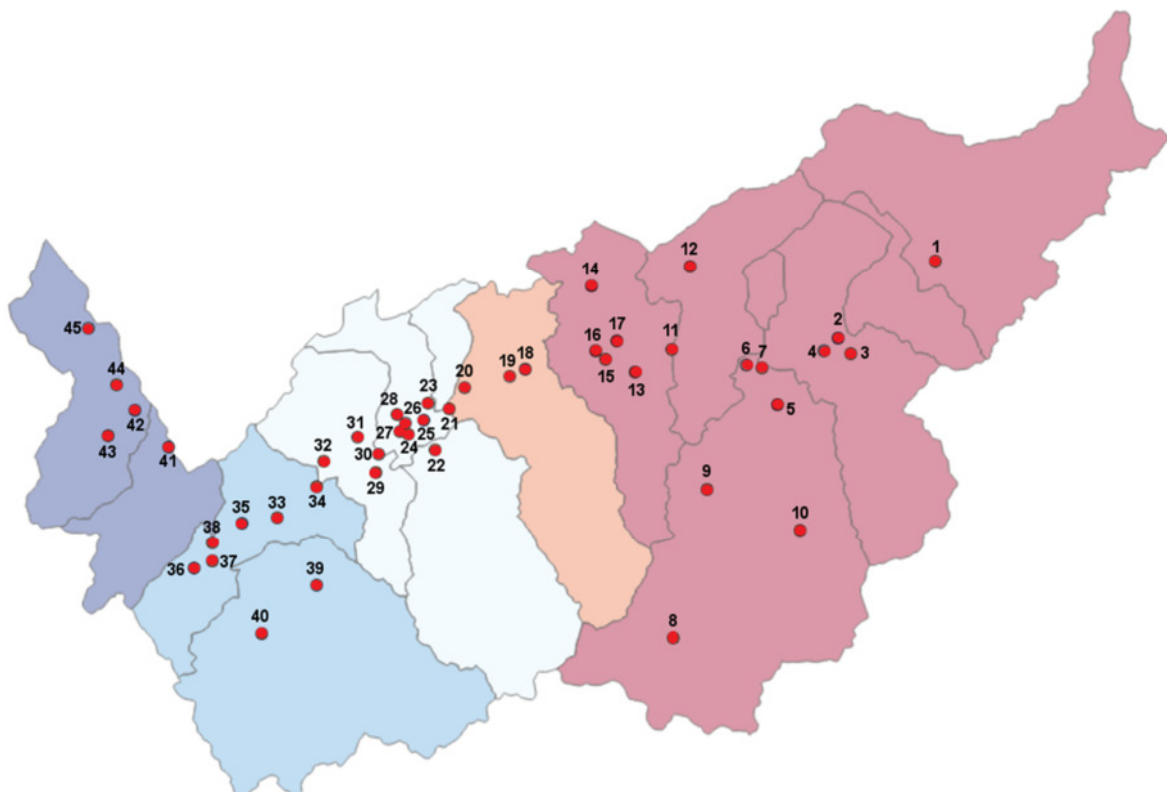
1.1 Prestataires

Les EMS sont des établissements sanitaires disposant d'une dimension minimale et offrant des prestations médicales, paramédicales, thérapeutiques, de suivi, de surveillance, hôtelières et d'animation (loi sur les soins de longue durée, art. 6). Ils accueillent, sur un ou plusieurs sites de proximité, pour des longs et courts séjours, des personnes dont l'état de santé, sans justifier un traitement hospitalier, exige des soins, ainsi que de l'aide pour accomplir les activités de la vie quotidienne.

Les lits de long séjour sont occupés par des personnes pour qui poursuivre la vie à domicile n'est durablement plus envisageable. Les lits de court séjour sont des places d'accueil temporaire intégrées dans des EMS. Ils constituent un dispositif d'appui aux personnes dépendantes et à leur entourage, et visent le retour à domicile.

Actuellement, le Valais compte 45 sites d'EMS répartis dans les différentes régions du canton selon la carte ci-dessous.

Figure 1 : Etablissements médico-sociaux (EMS) en Valais

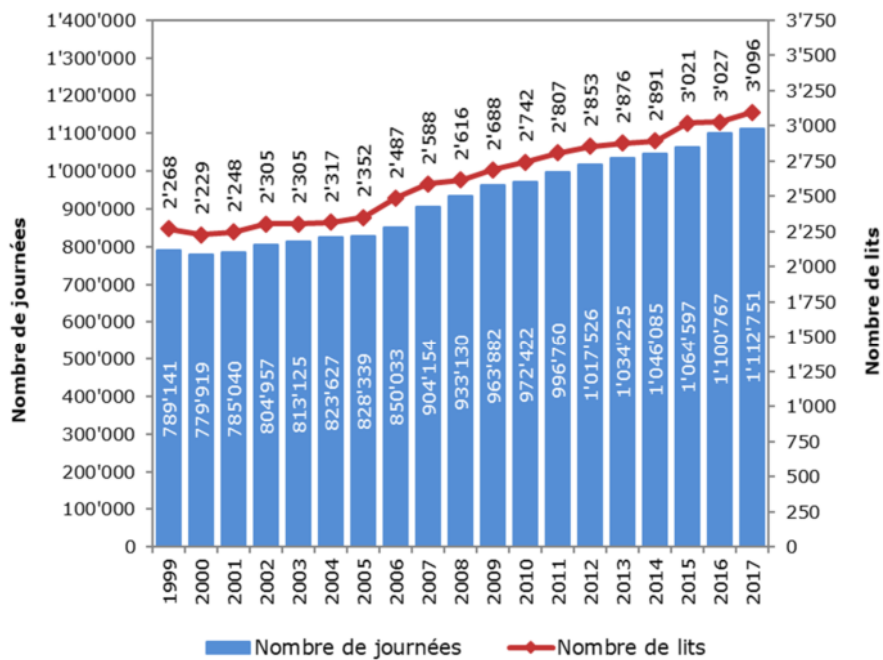


Source: OVS

La liste des sites et le nombre de lits reconnus dans la planification sont présentés à l'annexe 1.

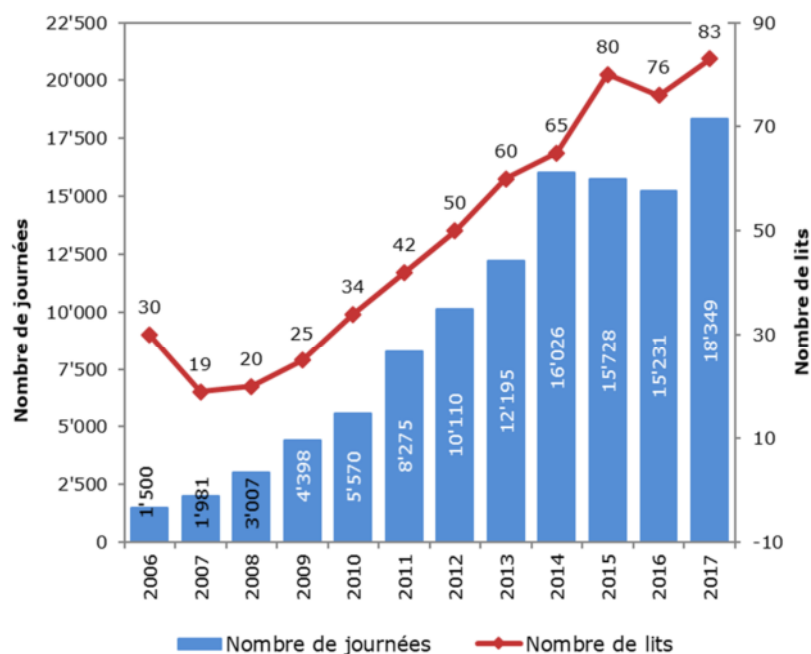
1.2 Activité

Figure 2 : EMS : nombre de lits et de journées d'hébergement en long séjour, Valais, depuis 1999



Source: OFS/OVS, SOMED

Figure 3 : EMS : nombre de lits et de journées d'hébergement en court séjour, Valais, depuis 2006



Source: OFS/OVS, SOMED

Le nombre de lits de court séjour augmente selon les objectifs fixés par la planification des soins de longue durée. Entre 2006 et 2007, ainsi qu'entre 2015 et 2016, le nombre de lits de court séjour a diminué provisoirement, certains ayant été transformés en lits de long séjour dans le cadre des limites fixées par la planification.

Figure 4 : EMS : répartition des journées d'hébergement, en court et long séjour, selon le niveau de soins requis, Valais, en 2011, 2015 et 2017

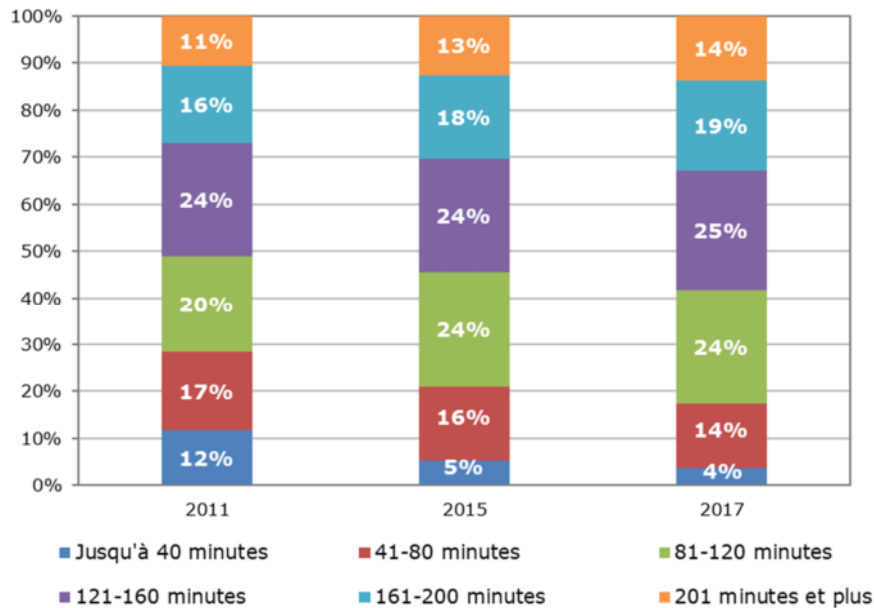
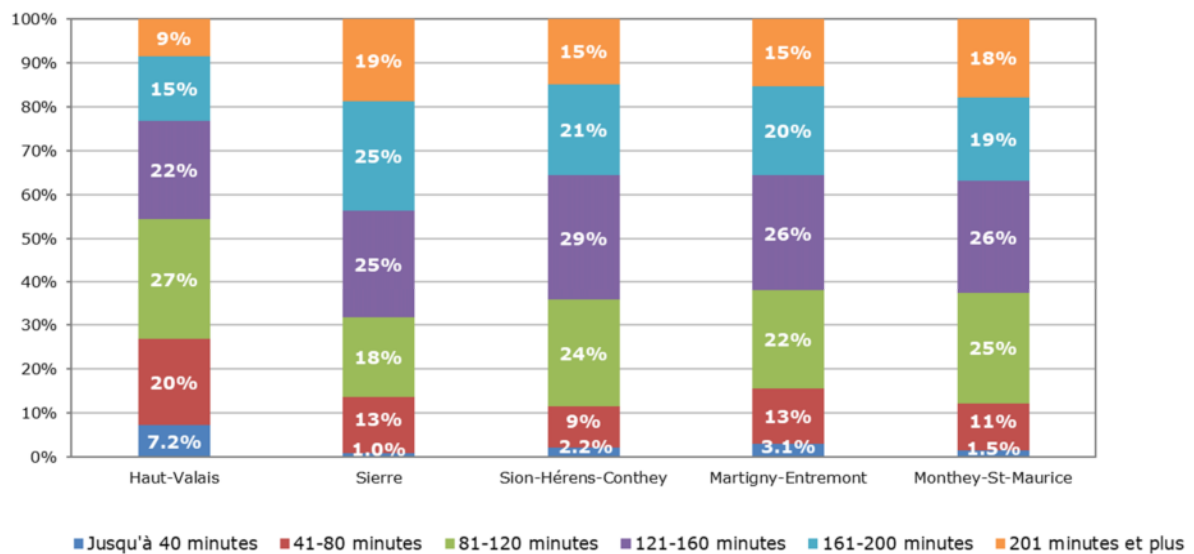
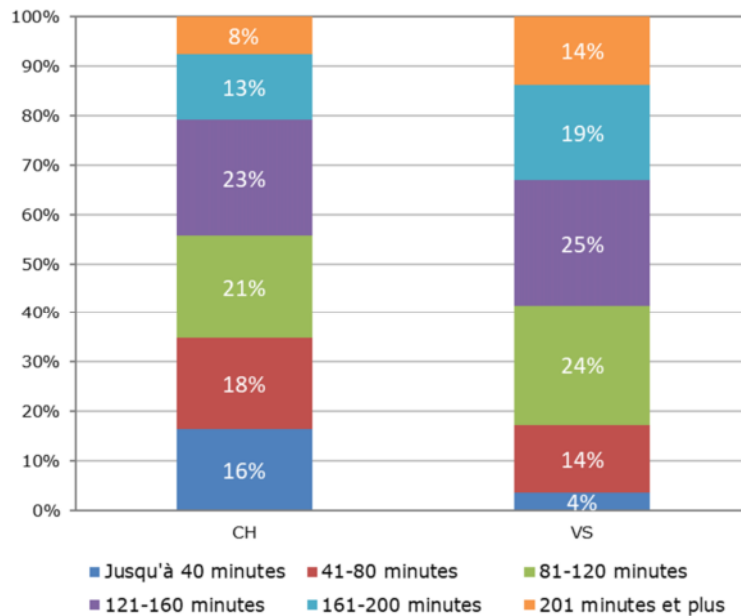


Figure 5 : EMS : répartition des journées d'hébergement, en court et long séjour, selon le niveau de soins requis, par région sanitaire, Valais 2017



La planification des soins de longue durée 2016-2020 a fixé pour objectif de réduire à moins de 5% la proportion de lits d'EMS occupés par des personnes nécessitant moins de 40 minutes de soins par jour d'ici à 2020. Cet objectif est déjà atteint dans le Valais romand et devrait bientôt l'être dans le Haut-Valais, le pourcentage étant en diminution dans l'ensemble des régions. Les données de détail figurent dans les annexes 2 et 3.

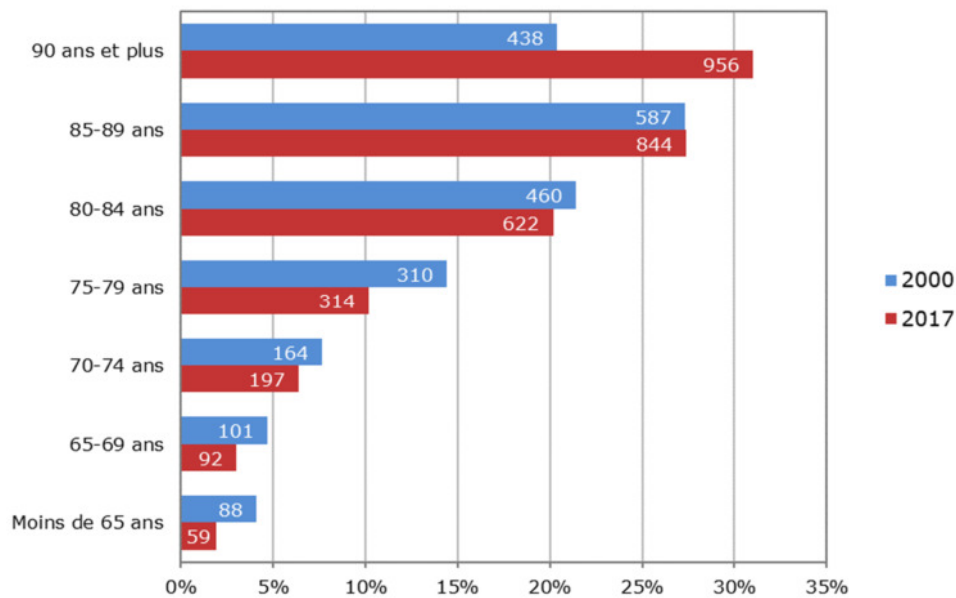
Figure 6 : EMS : répartition des journées de soins, en long séjour, selon le niveau de soins requis, Valais et Suisse, en 2017



Source: OFS/OVS, SOMED

Les personnes nécessitant peu de soins se retrouvent davantage en EMS en Suisse alémanique qu'en Suisse romande où ce type de prise en charge se fait de plus en plus à domicile ou en appartements à encadrement médico-social (aussi appelés appartements protégés). Ces derniers ne sont pas intégrés à la statistique fédérale. Cela explique la différence entre le Valais et la moyenne suisse dans la figure ci-dessus.

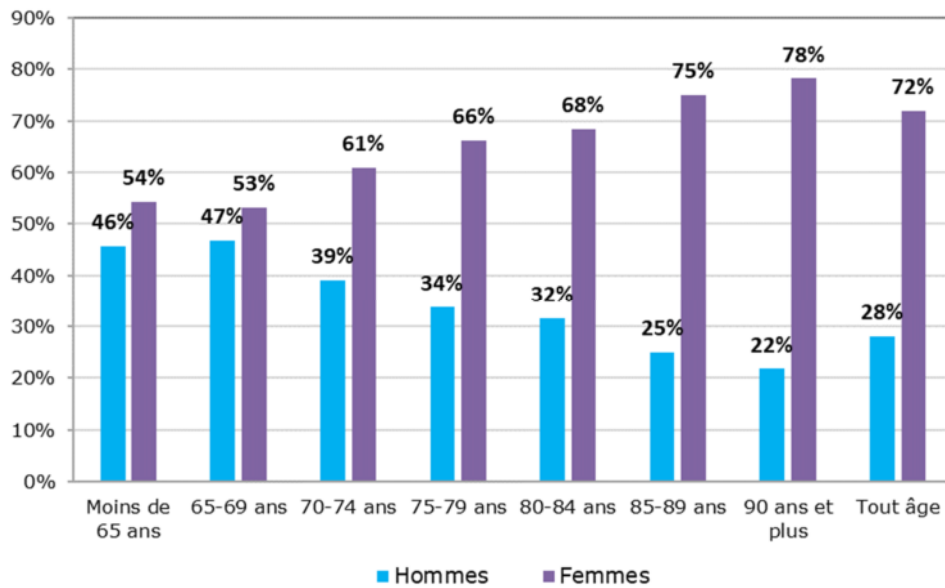
Figure 7 : EMS : nombre et répartition des résidents en long séjour présents au 31.12 selon la classe d'âges, Valais, en 2000 et 2017



Source: OFS/OVS, SM/SOMED

Le nombre de résidents en EMS a augmenté de 936 personnes en 17 ans (2000 : 2'148, 2017 : 3'084). La plus forte augmentation concerne les patients de 90 ans et plus : cette catégorie d'âge représente plus de 30% des résidents en 2017 contre un peu plus de 20% en 2000. La proportion de résidents âgés de 85 à 89 ans demeure aux environs de 27% mais leur nombre a augmenté de près de 260 personnes.

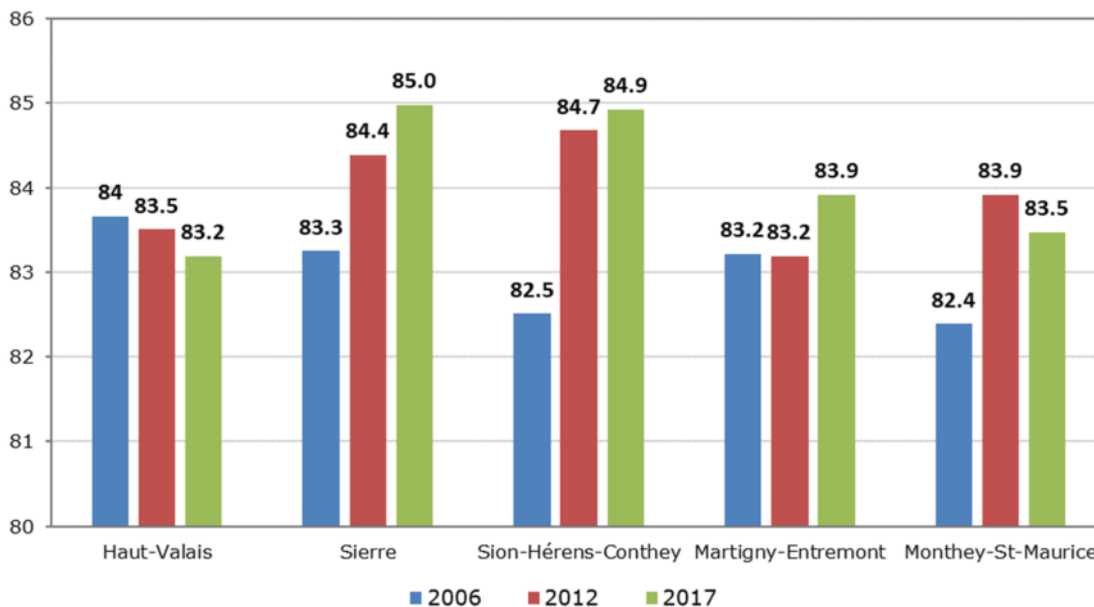
Figure 8 : EMS : Résidents en long séjour présents au 31.12 selon le genre, par classe d'âges, Valais, 2017



Source: OFS/OVS, SOMED

En fin d'année 2017, plus de 70% des résidents en EMS étaient des femmes. Dans toutes les classes d'âges, la proportion de femmes est plus élevée que celle des hommes. Cela s'explique par le fait que les femmes vivent plus longtemps que les hommes et jouent souvent le rôle de proches aidantes permettant à leur conjoint de poursuivre la vie à domicile.

Figure 9 : EMS : âge moyen des résidents en long séjour à l'admission entrés dans l'année selon la région sanitaire, Valais, 2006, 2012 et 2017

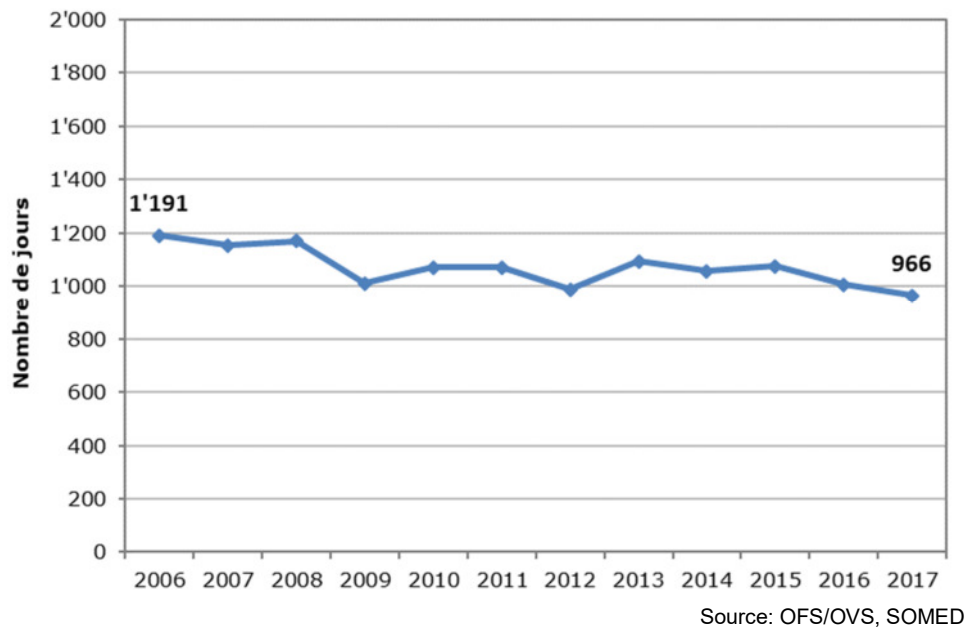


Source: OFS/OVS, SOMED

Pour tout le canton, l'âge moyen à l'entrée en EMS augmente entre 2006 et 2017. Il passe en effet de 83.08 ans à 84.1 ans pour la moyenne cantonale. La légère diminution dans le Haut-Valais s'explique par une proportion de lits d'EMS actuellement plus élevée que dans le reste du canton. Cette différence devrait progressivement s'estomper.

Les données de détail sur l'âge des résidents figurent à l'annexe 4.

Figure 10 : EMS : durée moyenne de séjour (en nombre de jours) des résidents en long séjour sortis dans l'année, Valais, depuis 2006



La durée moyenne de séjour est passée de 3.26 à 2.65 années entre 2006 et 2017. Les annexes 5 et 6 présentent le détail par établissement et région sanitaire.

Figure 11 : EMS : taux d'occupation selon les lits reconnus dans la planification et les journées d'hébergement, en court et long séjour, selon la région sanitaire et l'établissement, Valais, 2017

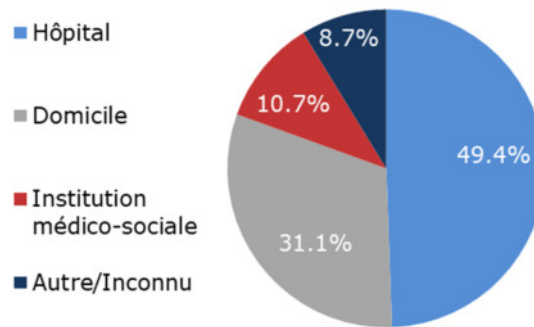
Lieu	EMS ¹⁾	Numé ro	Nombre de lits reconnus au 31.12 dans la planification ²⁾	Journées d'hébergement	Taux d'occupation des lits (en %)
Haut-Valais			958	350'376	100
Fiesch	St. Theodul	1	68	24'588	99
Naters	Seniorenzentrum	2	155	56'645	100
Ried-Brig	Santa Rita	3	61	22'915	103
Brig-Glis	Englischgruss	4	121	43'388	98
Visperteninen	Hengert	5	16	5'663	97
Visp	Martinsheim	6	102	38'657	104
Visp	St. Paul	7	50	18'838	103
Zermatt	St. Mauritius	8	63	22'006	96
St-Niklaus	St. Nikolaus	9	56	19'509	95
Saas-Grund	St. Antonius	10	50	18'411	101
Steg	St. Anna	11	58	20'991	99
Kippel	St. Barbara	12	25	8'712	95
Unterems	Emserberg	13	22	8'848	110
Leukerbad	Verein Altershilfe Leukerbad, Inden und Albinen	14	10	3'813	104
Susten	St. Josef	15	62	23'268	103
Leuk-Stadt	Ringacker	16	24	8'749	100
Guttet	Sunnuschii	17	15	5'375	98
Sierre			366	129'753	97
Sierre	St-Joseph	18	142	51'036	98
Sierre-Chalais	Beaulieu et Les Jasmins	19	84	30'582	100
Lens	Christ-Roi	20	80	26'993	92
St-Léonard	Le Carillon	21	60	21'142	97
Sion-Hérens-Conthey			787	272'794	95
Vex	Saint-Sylve	22	60	21'999	100
Grimisuat	Les Crêtes	23	65	23'419	99
Sion	Le Glarier	24	63	22'621	98
Sion	St-François	25	131	45'683	96
Sion	St-Pierre	26	88	32'139	100
Sion	Gravelone	27	72	26'423	101
Savièse	Zambotte	28	59	20'623	96
Basse-Nendaz	Ma Vallée	29	40	14'258	98
Aproz	Les Vergers ³⁾	30	75	17'419	64
Vétroz	Haut de Cry	31	75	26'975	99
Chamoson	Pierre-Olivier	32	59	21'235	99
Martigny-Entremont			601	220'091	100
Saxon	Les Sources	33	68	25'859	104
Riddes	Jean-Paul	34	45	18'033	110
Fully	Les Fleurs du Temps	35	135	48'104	98
Martigny	Castel Notre-Dame	36	122	44'131	99
Martigny	Les Marronniers	37	42	15'097	98
Martigny	Les Tourelles	38	46	16'704	99
Bagnes	La Providence, Montagnier	39	105	38'792	101
Orsières	La Providence, Orsières	40	38	13'371	96
Monthey-St-Maurice			463	161'379	95
St-Maurice	St-Jacques	41	123	43'720	97
Monthey	Les Tilleuls	42	130	41'702	88
Troistorrents	Les trois Sapins	43	48	17'509	100
Muraz	La Charmaie	44	65	23'598	99
Vouvry	Riond-Vert	45	97	34'850	98
Total			3'175	1'134'393	98

Source: OVS, Statistique cantonale des EMS

¹⁾Les EMS présentés dans ce tableau correspondent aux EMS (structures juridiques) soumis à l'obligation de renseigner dans le cadre du relevé fédéral SOMED. Certains de ces EMS ont plusieurs sites.²⁾Nombre de lits en long et court séjour reconnus au 31.12 selon la planification.³⁾L'EMS a ouvert le 01.04.17.

Les taux d'occupation des EMS valaisans sont généralement proches de 100%. Les taux d'occupation au-dessus de 100% s'expliquent par un nombre de lits effectifs supérieurs au nombre de lits reconnus dans la planification. Ces lits supplémentaires ne sont pas financés par le canton. De plus, il faut relever que le taux de 64% pour l'EMS Les Vergers à Aproz est dû à l'ouverture progressive de cet établissement dans le courant de l'année 2017.

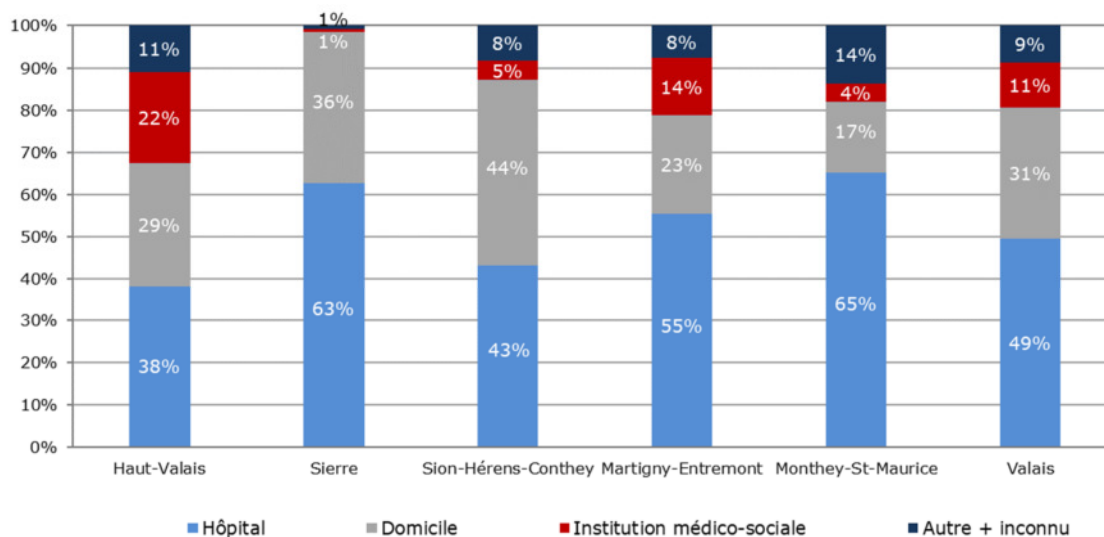
Figure 12 : EMS : répartition du nombre de résidents en long séjour entrés dans l'année selon leur provenance, Valais, 2017



Source: OFS/OVS, SOMED

Près de la moitié des entrées en EMS sont consécutives à une hospitalisation et près d'un tiers des personnes entrent en EMS depuis leur domicile.

Figure 13 : EMS : répartition du nombre de résidents en long séjour entrés dans l'année selon leur provenance, par région sanitaire, Valais, 2017

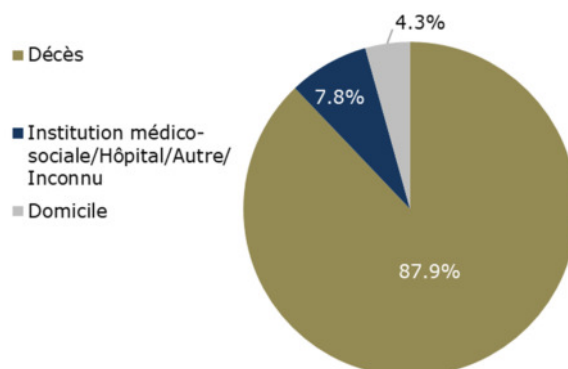


Source: OFS/OVS, SOMED

Les écarts entre les régions s'expliquent en partie par des problèmes de saisie statistique et par les différences dans les types de structures existantes.

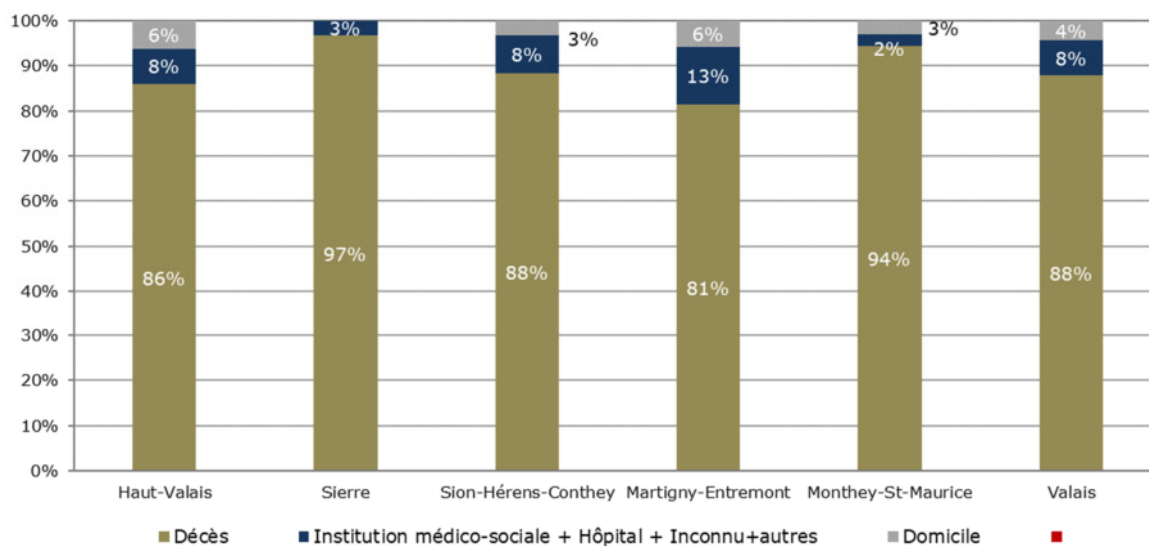
L'annexe 7 présente l'évolution par région depuis 2006.

Figure 14 : EMS : répartition du nombre de résidents en long séjour sortis dans l'année selon leur destination, Valais, 2017



Source: OFS/OVS, SOMED

Figure 15 : EMS : répartition du nombre de résidents en long séjour sortis dans l'année selon leur destination, par région sanitaire, Valais, 2017

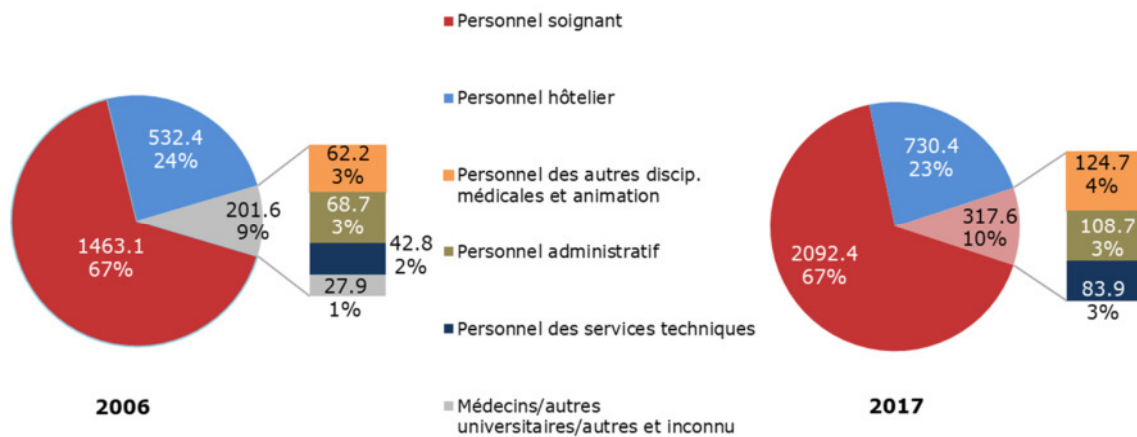


Source: OFS/OVS, SOMED

L'annexe 8 présente l'évolution par région depuis 2006.

1.3 Personnel

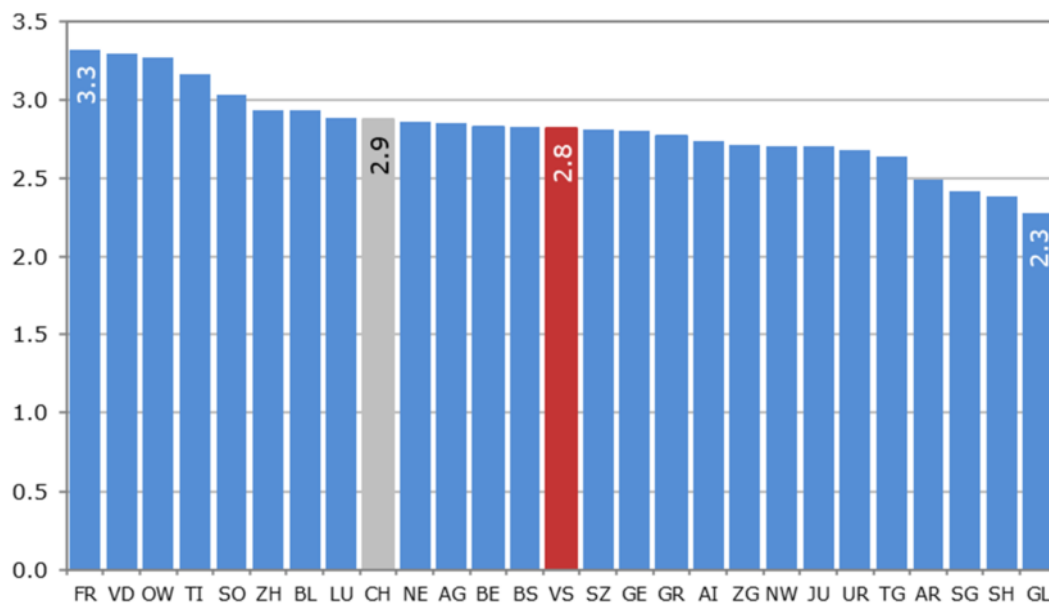
Figure 16 : EMS : personnel (équivalent plein-temps) selon la catégorie salariale, Valais, en 2006 et 2017



Source: OFS/OVS, SOMED

Le nombre de personnes en équivalent plein-temps (EPT) augmente avec la croissance des prestations, mais la proportion des différentes catégories professionnelles reste stable.

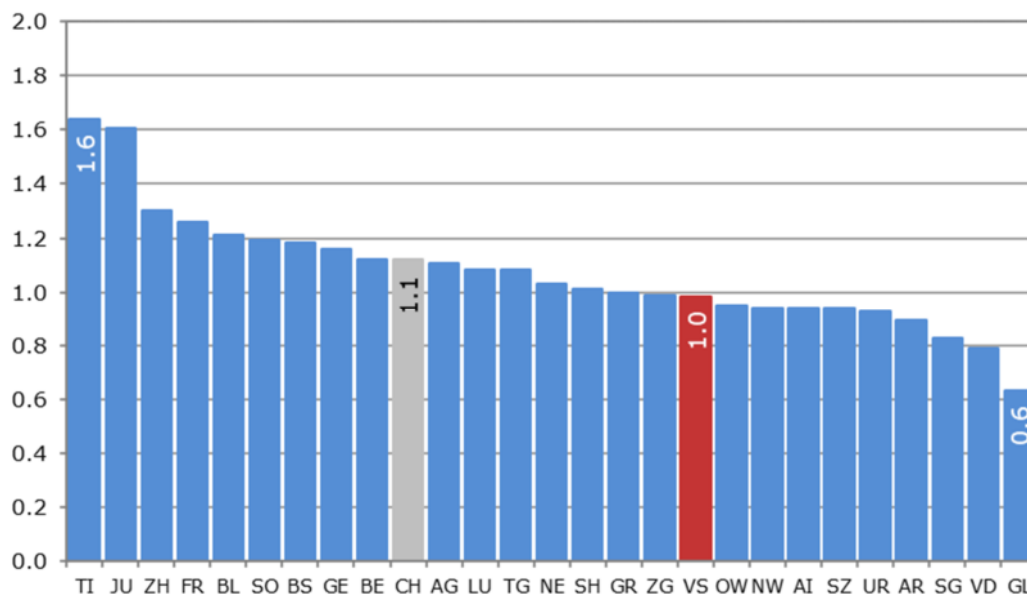
Figure 17 : EMS : personnel (équivalent plein-temps) pour 1'000 journées d'hébergement en long séjour selon le canton, 2017



Source: OFS/OVS, SOMED

Le Valais est proche de la moyenne suisse en ce qui concerne le nombre d'employés dans les EMS en équivalent plein-temps pour 1'000 journées d'hébergement de soins en long séjour.

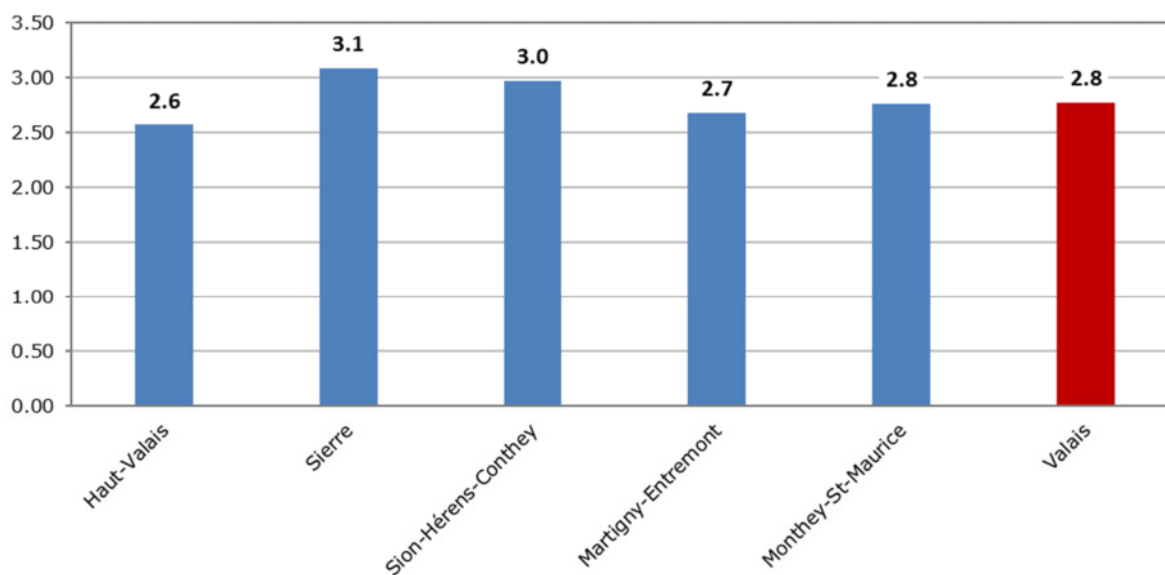
Figure 18 : EMS : personnel soignant qualifié (équivalent plein-temps) pour 1'000 journées de soins en long séjour, selon le canton, 2017



Source: OFS/OVS, SOMED

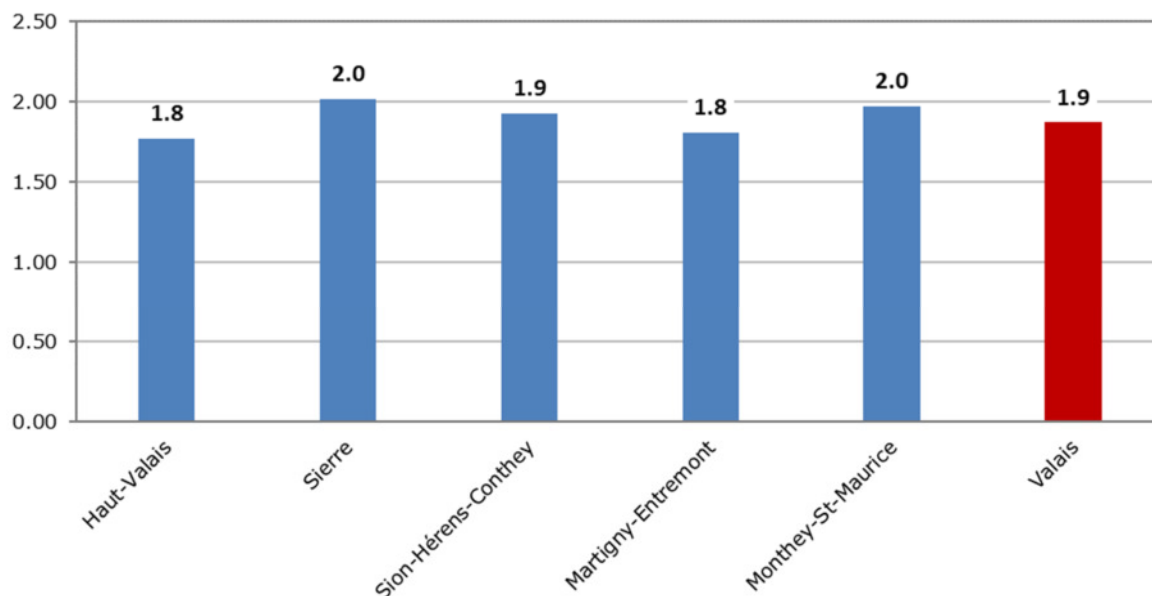
Le même constat peut être fait pour le personnel soignant qualifié¹.

Figure 19 : EMS : personnel (équivalent plein-temps) pour 1'000 journées d'hébergement (court et long séjour) selon la région sanitaire, Valais, 2017



Source: OFS/OVS, SOMED; OVS, Statistique cantonale des EMS

¹ Employés avec diplôme ou certificat d'étude en soins: Médecin, Infirmier diplômé avec form. compl., Infirmier diplômé, Infirmier niv. I, Infirmier-assistant CC CRS, Assist. en soins et santé communautaire CFC, Assistant médical avec CFC, Aide-soignant avec certificat, Thérapeute diplômé, Assistant socio-éducatif ASE, Aide en soins et accompagnement AFP

Figure 20 : EMS : personnel soignant (équivalent plein-temps) pour 1'000 journées de soins (court et long séjour) selon la région sanitaire, Valais, 2017

Source: OFS/OVS, SOMED; OVS, Statistique cantonale des EMS

Il existe peu de différences entre les régions sanitaires. Elles s'expliquent en partie par les différences dans les niveaux de soins requis (voir figure 5).

Figure 21 : EMS : origine du diplôme¹ du personnel selon la formation et selon la région sanitaire, Valais, 2017

Région	Employés avec un diplôme suisse					Employés avec un diplôme étranger					Total ⁶⁾
	Formation en soins infirmiers ²⁾	CFC ³⁾	AFP ⁴⁾	Autre formation ⁵⁾	Total ⁶⁾	Formation en soins infirmiers ²⁾	CFC ³⁾	AFP ⁴⁾	Autre formation ⁵⁾	Total ⁶⁾	
Haut-Valais	171	344	61	713	1'289	39	11	8	38	96	1'385
Sierre	46	111	36	181	374	25		2	56	83	457
Sion-Hérens-Conthey	115	213	103	422	853	58	8	13	59	138	991
Martigny-Entremont	65	145	61	341	612	62	10	19	147	238	850
Monthey-St-Maurice	51	122	54	233	460	49		23	16	88	548
Total	448	935	315	1'890	3'588	233	29	65	316	643	4'231

Source : OFS/OVS, SOMED

¹Dernier diplôme obtenu, tous les employés de l'année.

²Formation en soins infirmiers: employés avec comme formation: Infirmier diplômé avec formation complémentaire, Infirmier diplômé, Infirmier Niveau I.

³CFC: employés avec comme formation: Infirmier-assistant CC CRS, Assistant/e en soins et santé communautaire CFC, Assistant médical avec CFC, Accompagnateur CFC, Assistant/e socio-éducatif ASE.

⁴AFP: employés avec comme formation: Aide-soignant avec certificat, Aide en soins et accompagnement AFP, Autre formation assistent et soins.

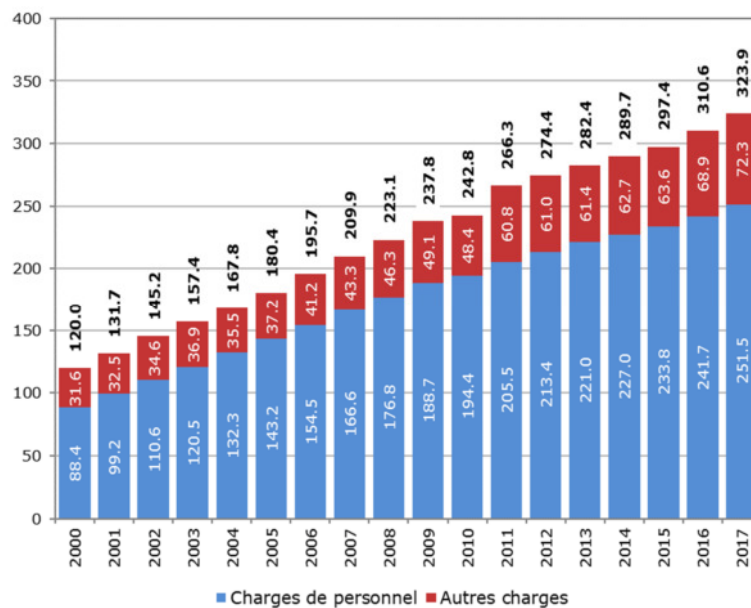
⁵Autre formation: employés avec comme dernière formation: Médecin, Auxiliaire de santé CRS, Thérapeute diplômé/e, Travail social/e diplômé/e, Cuisinier/ère, Employé/e service de maison, Administration, Autre formation.

⁶Le total correspond au nombre d'employés selon les catégories de formation citées ci-dessus. On a exclu les employés avec comme catégories de formation: Stagiaire infirm. (min. 3 mois), Personne non diplômée, Inconnu.

Le taux de personnel avec un diplôme étranger varie selon les régions et selon les formations. Sur l'ensemble du canton, près de 35% du personnel en soins infirmiers est titulaire d'un diplôme étranger. Cette proportion est plus élevée dans le Valais romand (41%) que dans le Haut-Valais (19%).

1.4 Financement

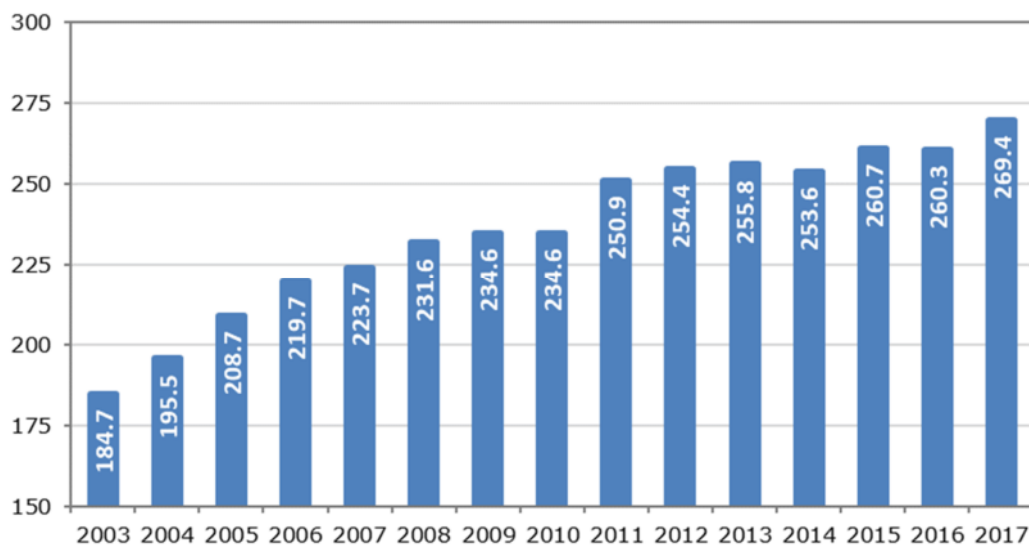
Figure 22 : EMS : charges selon le type de charges, Valais, depuis 2000 (en mios de CHF)



Source: SSP

L'évolution des charges dans les EMS suit celle de l'activité. Le détail par EMS figure à l'annexe 9.

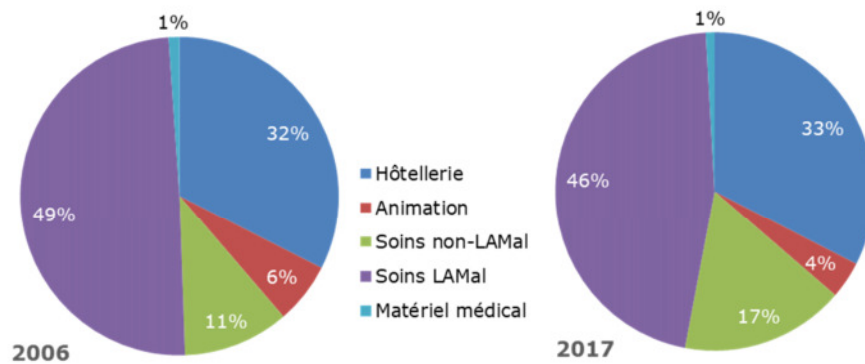
Figure 23 : EMS : coût journalier moyen, Valais, depuis 2003 (en CHF)



Source: SSP

Le coût global moyen d'une journée en EMS revient en 2017 à Fr. 269.40, ce qui représente une augmentation moyenne de Fr. 84.70 depuis 2003.

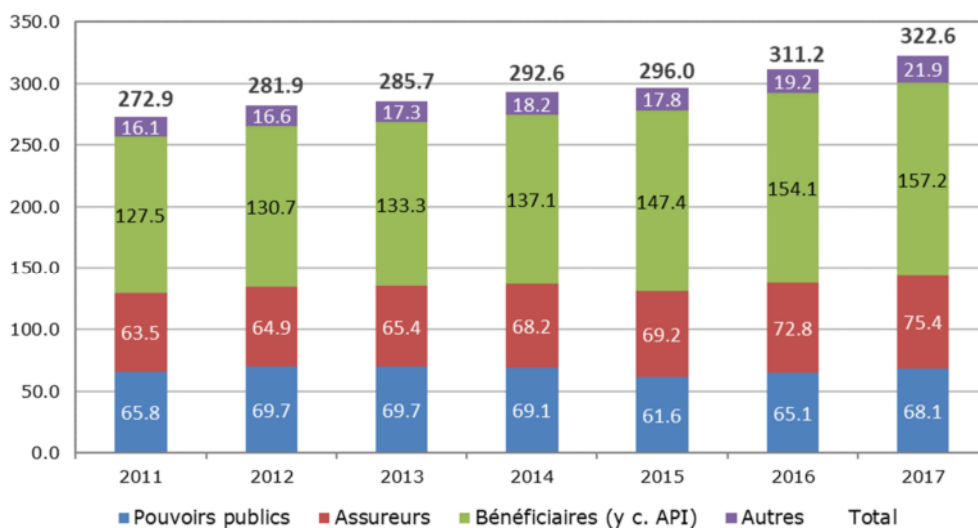
Figure 24 : EMS : répartition du coût journalier moyen selon le centre de charges, Valais, en 2006 et 2017



Source: SSP

Entre 2006 et 2017, la part des coûts concernant les soins LAMal et l'animation a diminué. Celle relative aux soins non-LAMal a augmenté. Les soins non-LAMal correspondent essentiellement à la part d'activité du personnel soignant non imputable à la LAMal.

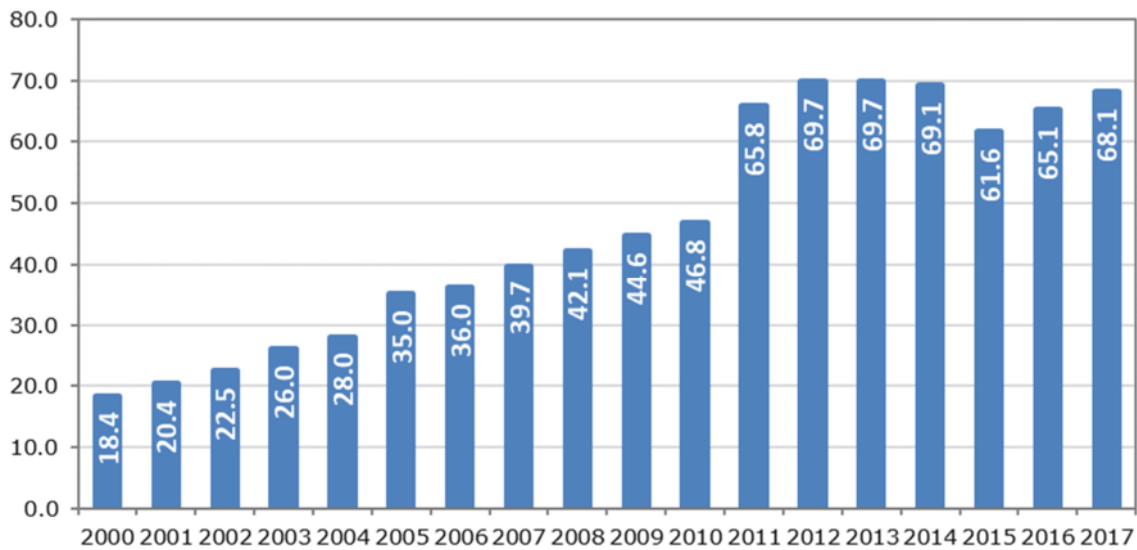
Figure 25 : EMS : produits selon l'agent financeur, Valais, depuis 2011 (en mios de CHF)



Source: SSP

Le détail par EMS figure aux annexes 10 et 11.

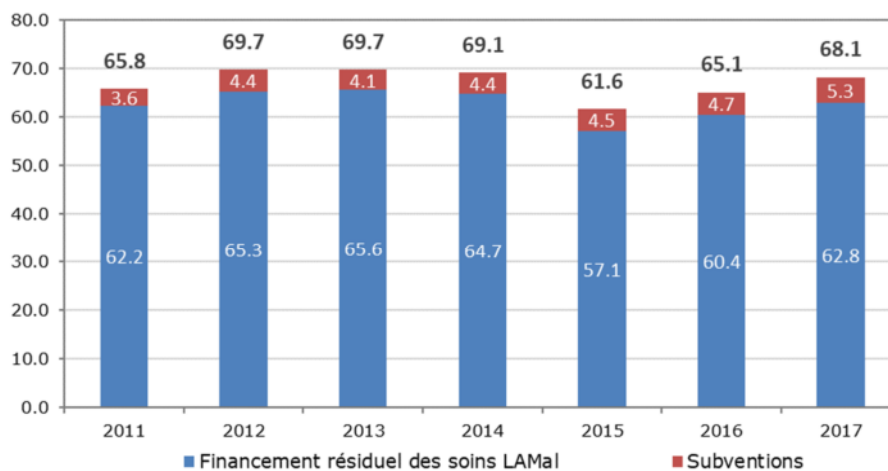
Figure 26 : EMS : évolution du financement par les pouvoirs publics, depuis 2000 (en mios de CHF)



Source: SSP

L'augmentation du financement par les pouvoirs publics en 2011 s'explique par l'entrée en vigueur de la révision de la LAMal sur le financement de soins. La réduction de 2015 est liée à l'introduction de la contribution des résidents au financement des soins selon leur niveau de fortune.

Figure 27 : EMS : évolution du financement par les pouvoirs publics selon le type de financement, depuis 2011 (en mios de CHF)



Source: SSP

Le financement par les pouvoirs publics se compose, d'une part, du financement résiduel des soins selon l'article 25a de la LAMal, et, d'autre part, des subventions au sens de l'article 25 de la loi sur les soins de longue durée (lits de courts séjours, soins palliatifs, formation continue, personnel qualifié, qualité et sécurité des soins, coordination).

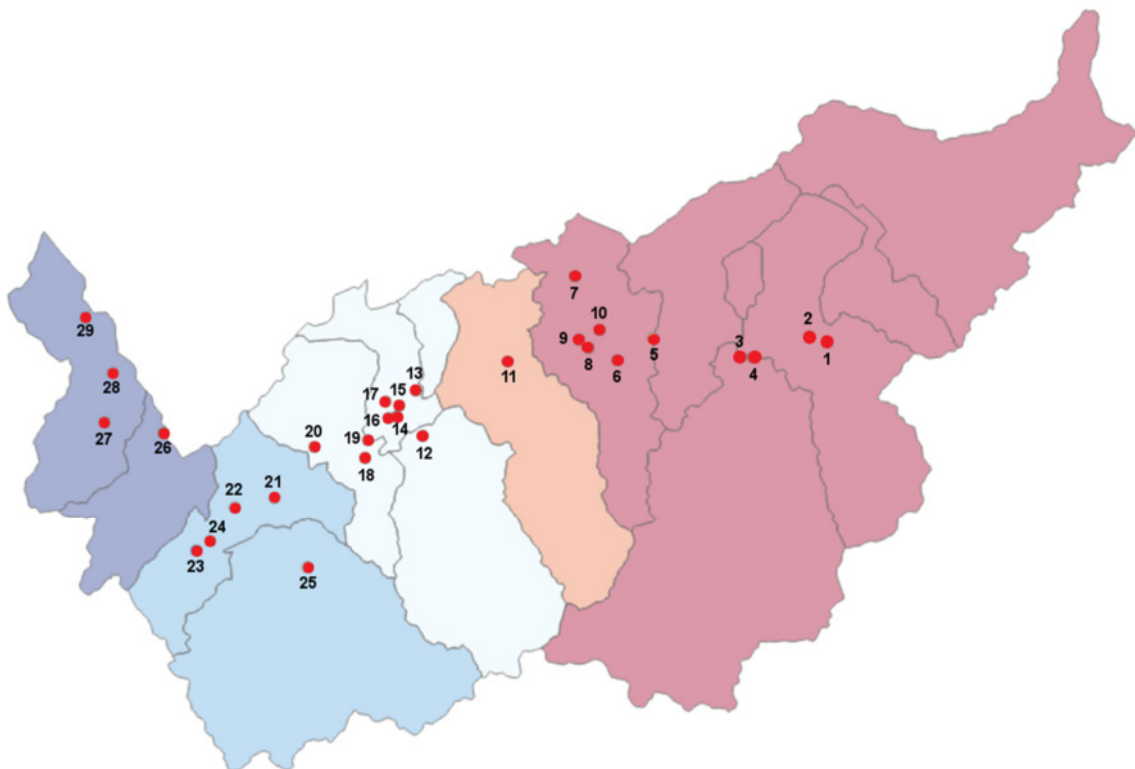
L'augmentation des subventions en 2017 s'explique en partie par les nouvelles modalités de financement des lits de court séjour qui ont permis de réduire le prix à la charge des résidents à Fr. 50.- par jour.

2. Structures de soins de jour ou de nuit

2.1 Prestataires

Les structures de soins de jour ou de nuit offrent aux personnes âgées des soins et un encadrement médico-social, occasionnel ou régulier, permettant la poursuite de la vie à domicile tout en soulageant les proches qui les soignent (loi sur les soins de longue durée, art. 9). Depuis 2011, l'assurance obligatoire des soins (LAMal, art. 25a) apporte une contribution au financement des soins dispensés dans ces structures. Le Valais ne compte que des structures de soins de jour (hormis 2 places en structure de soins de nuit dans le cadre de projets pilotes).

Figure 28 : Structures de soins de jour ou de nuit en Valais



Source : SSP

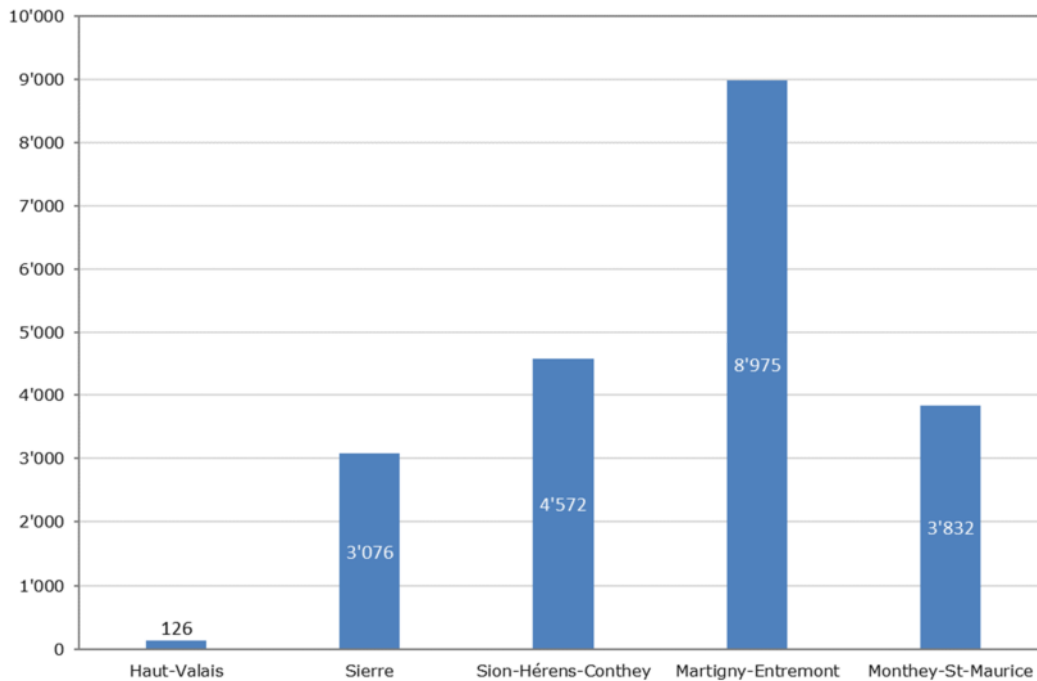
2.2 Activité

Figure 29 : Places autorisées, selon la structure de soins de jour ou de nuit, Valais, 2017

Structure de soins	Places de jour selon planification	Places de nuit selon planification	Numéro
Haut-Valais	33	0	
Alters und Pflegeheim "Santa-Rita", Ried-Brig	3		1
"Englisch-Gruss - Leben im Alter", Brig-Glis	2		2
Martinsheim, Pflegeheim für Betagte, Visp	7		3
Alters und Pflegeheim "St-Paul", Visp	2		4
Haus der Generationen "St. Anna", Steg	7		5
Alters und Pflegeheim "Emserberg", Unterems	2		6
Alterswohnung Leukerbad, Leukerbad	2		7
APH St. Josef, Susten	5		8
APH Ringacker, Leuk-Stadt	2		9
Alterswohnung "Sunnuschii", Guttet-Feschel	1		10
Sierre	15	0	
Association "Beaulieu", Sierre	15		11
Sion	54	1	
EMS St-Sylve, Vex		1	12
Home "Les Crêtes", Grimisuat	2		13
Résidence médicalisée "Le Glarier", Sion	2		14
EMS "St-Pierre", Sion	2		15
Foyer de jour Le Temps Présent, Sion	15		16
Home "Zambotte", Savièse	8		17
Foyer "Ma Vallée", Basse-Nendaz	2		18
Foyer de jour "L'Abri Côtier", Aproz	15		19
Foyer de jour "Pierre-Olivier", Chamoson	8		20
Martigny	89	0	
Foyer de jour "Fleur de Line Sàrl", Saxon	15		21
Centre de jour Le Moulin, Fully	15		22
Foyer de jour Chantovent, Martigny	32		23
Centre de jour Les Acacias, Martigny	12		24
Foyer de jour "L'Orchidée", Montagnier	15		25
Monthey	42	1	
Foyer "Saint-Jacques", St-Maurice	2		26
Foyer "Les 3 Sapins", Troistorrents	5	1	27
Foyer de jour "La Charmaie", Muraz	15		28
Foyer Le Rubis, Vouvry	20		29
Total	233	2	

Source: SSP

Figure 30 : Structures de soins de jour ou de nuit : nombre de journées, demi-journées et nuits d'accueil, par région sanitaire, Valais, 2017



Source: SSP

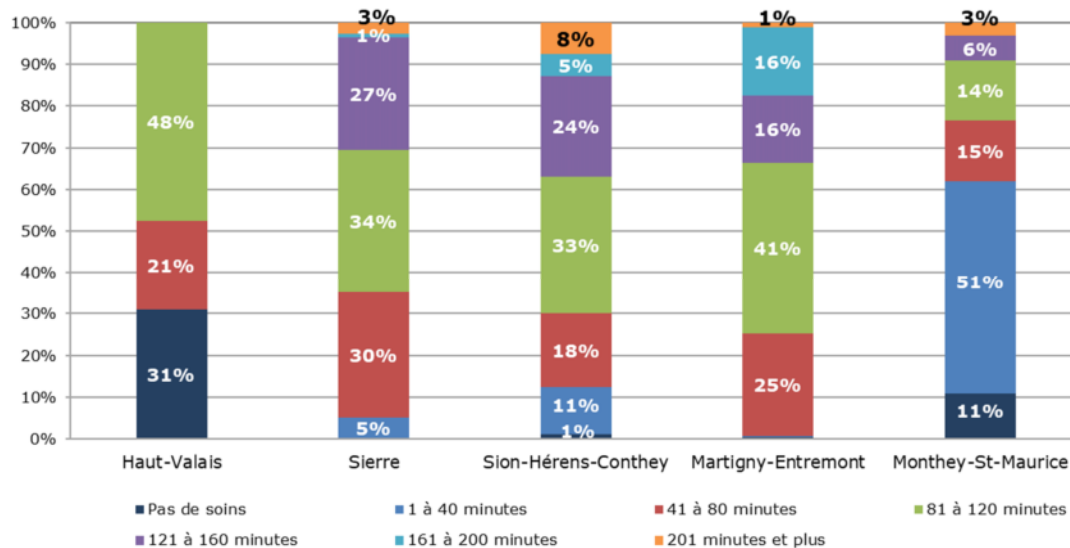
L'offre en structure de soins de jour est encore peu développée dans le Haut-Valais, mais différents projets sont en cours (voir rapport « Monitoring de la planification des soins de longue durée 2016-2020 – Données 2017 »).

Les écarts entre les régions doivent également être mis en regard des informations suivantes :

- certaines structures ne sont pas ouvertes tous les jours ;
- d'autres ne sont pas dotées en personnel pour le total des places théoriquement disponibles ;
- plusieurs EMS offrent occasionnellement un accueil de jour de 1 à 2 places dans le cadre de leurs unités de prise en charge de long séjour.

Le détail par structure se trouve en annexe 12.

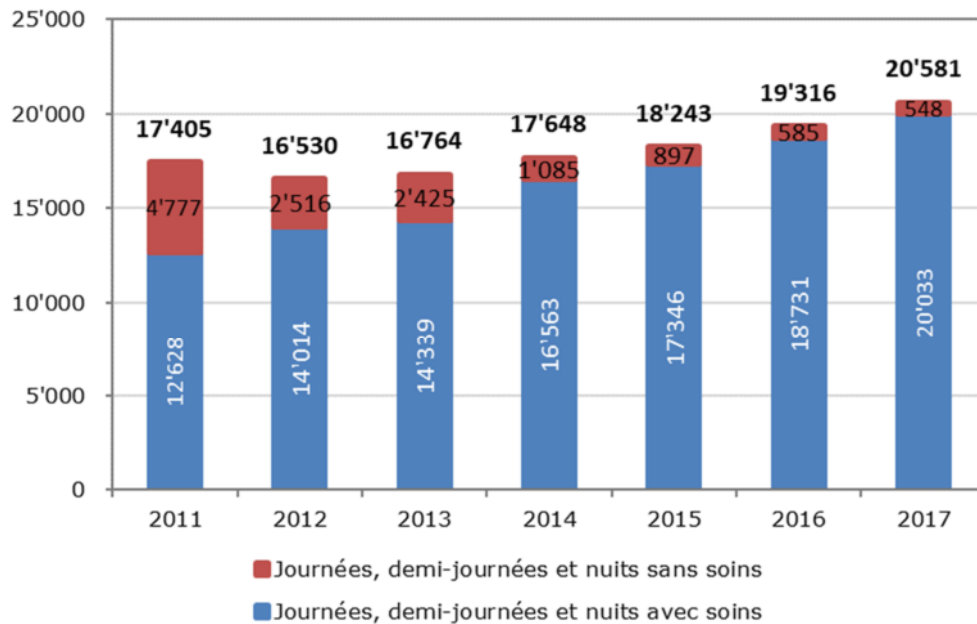
Figure 31 : Structures de soins de jour ou de nuit : répartition des journées, demi-journées et nuits d'accueil selon le niveau de soins requis, par région sanitaire, Valais, 2017



Source: SSP

La situation du Haut-Valais est à relativiser en raison du faible nombre de cas. Celle de la région de Monthey/St-Maurice s'explique en partie par le fait que certaines structures de soins de jour ne procèdent pas à une évaluation des soins requis (et renoncent ainsi au financement des soins selon l'article 25a LAMal).

Figure 32 : Structures de soins de jour ou de nuit : évolution du nombre de journées, demi-journées et nuits d'accueil avec et sans soins, Valais, depuis 2011

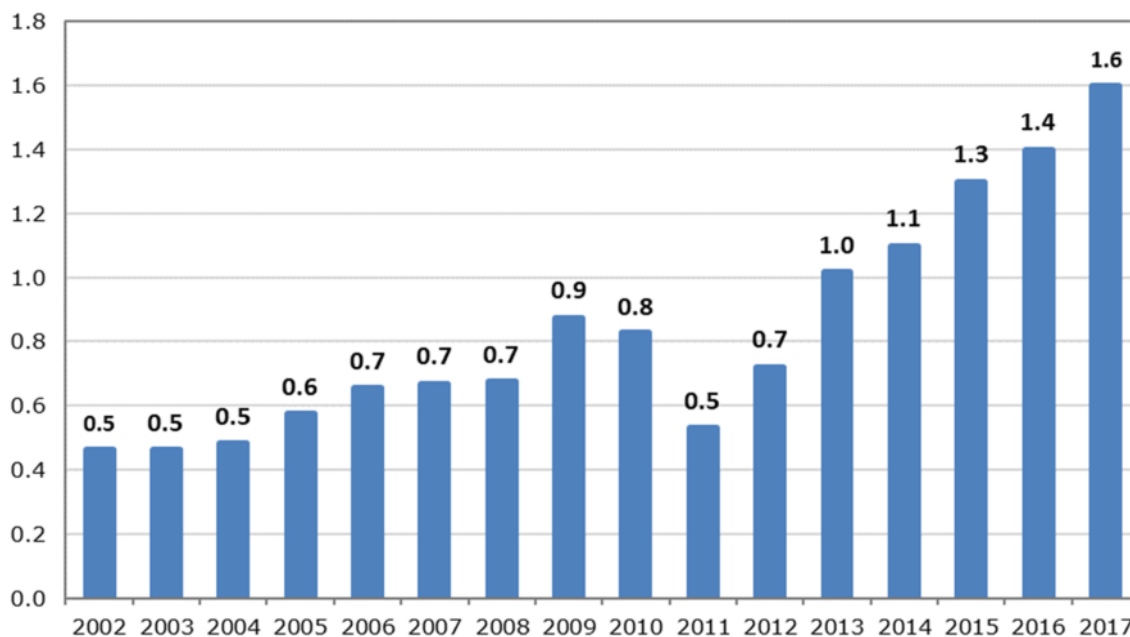


Source: SSP

Les journées, demi-journées et nuits d'accueil sans soins correspondent à la prise en charge des personnes ne nécessitant pas de soins au sens de la LAMal ou pour lesquelles les structures de soins de jour ou de nuit ont renoncé à procéder à l'évaluation des soins requis en vue de l'obtention d'une contribution des caisses maladie au financement des soins. Le nombre de journées, demi-journées et nuits d'accueil sans soins est en diminution. Cela s'explique par le besoin croissant en soins des personnes prises en charge, mais aussi par le fait que la plupart des structures de soins de jour ou de nuit effectuant désormais une évaluation des soins requis.

2.3 Financement

Figure 33 : Structures de soins de jour ou de nuit : évolution du financement par les pouvoirs publics, Valais, depuis 2002 (en mios de CHF)



Source: SSP

En 2011, l'entrée en vigueur de la révision de la LAMal sur le financement des soins a introduit une contribution des caisses maladie aux soins dispensés dans les structures de soins de jour ou de nuit. Cela a permis de réduire le financement par les pouvoirs publics. Ce dernier a ensuite augmenté avec l'accroissement de l'offre en fonction de la planification des soins de longue durée.

3. Soins et aide à domicile

3.1 Prestataires

Les prestations de soins et d'aide à domicile sont dispensées par les organisations de soins et d'aide à domicile (OSAD), ainsi que par les infirmières et infirmiers indépendants

Les organisations de soins et d'aide à domicile (OSAD) fournissent des prestations visant à permettre la poursuite de la vie à domicile dans le respect du choix des personnes (loi sur les soins de longue durée, art. 7). En Valais, cette offre émane principalement des centres médico-sociaux (CMS). Une part croissante de l'offre est couverte par d'autres organisations de soins et d'aide à domicile.

On distingue les OSAD avec mandat public (incluant une obligation de prise en charge) des OSAD sans mandat public (pas d'obligation de prise en charge) :

OSAD avec mandat public :

- Centres médico-sociaux (CMS) ;
- Association valaisanne du diabète qui offre des soins de pieds aux personnes diabétiques ;
- Ligue Pulmonaire Valaisanne (LPVs), secteur d'activités de Promotion Santé Valais, qui offre des prestations à domicile dans le domaine des soins pulmonaires ;
- Hôpital du Valais, pour son service de médecine pénitentiaire qui fournit des prestations de soins à domicile pour les détenus depuis novembre 2015.

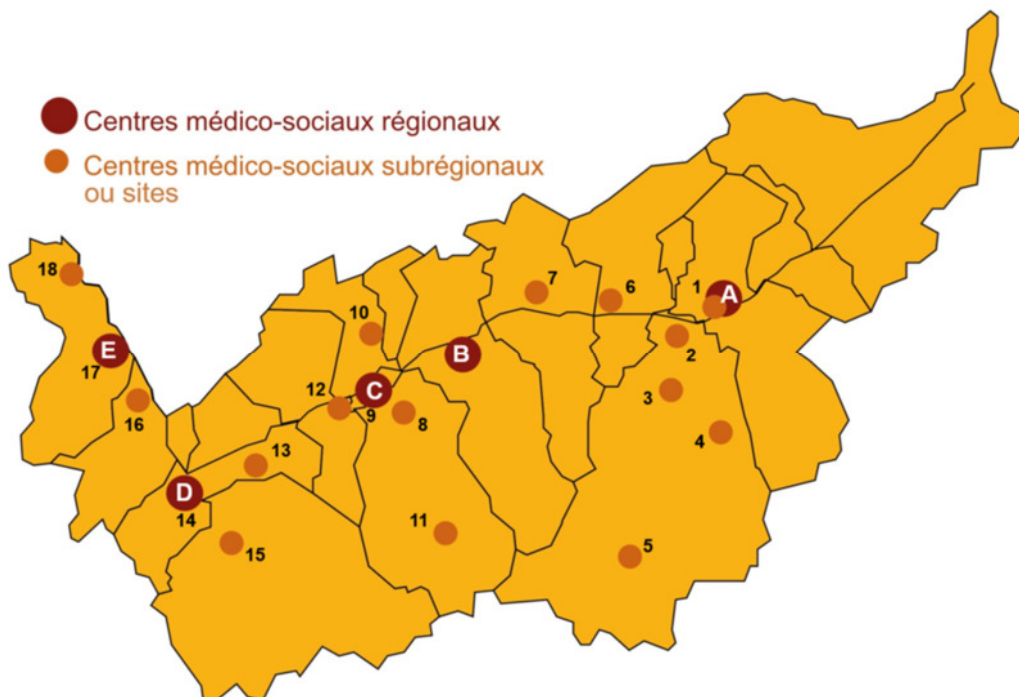
OSAD sans mandat public :

- « SPITEX pour la ville et la campagne » qui fournit des prestations de soins et d'aide à domicile dans les régions de Sierre, Sion et Martigny depuis mars 2015 ;
- « ASDR » qui fournit des prestations de soins et d'aide à domicile dans les régions de Sierre, Sion, Martigny et Monthey depuis novembre 2015 ;
- « SBV MEDICAL » qui fournit des prestations de soins et d'aide à domicile dans les régions de Sierre, Sion, Martigny et Monthey depuis novembre 2015 ;
- « DOREA » qui a fourni des prestations de soins et d'aide à domicile dans les régions de Sierre, Sion, Martigny et Monthey jusqu'en août 2018 ;
- « Les Sources » qui fournit des prestations de soins et d'aide à domicile dans les appartements à encadrement médico-social depuis mai 2016.

Une OSAD sans mandat public a vu le jour en 2018 dans le Haut-Valais, mais a cessé ses activités en 2019. A l'heure actuelle, les OSAD sans mandat public sont actives uniquement dans le Valais romand. De nouvelles demandes d'autorisation sont en cours de traitement.

Les prestations **des infirmières et infirmiers indépendants** actifs dans le canton ne sont saisies dans la statistique fédérale que depuis 2010. Seuls ceux effectuant plus de 250 heures de soins par an sont soumis à l'obligation de renseigner. Les autres n'apparaissent donc pas dans les données présentées ci-après. En 2017, l'activité saisie par la statistique fédérale couvrait plus de 90% des heures de soins effectuées par des infirmières et infirmiers indépendants.

Figure 34 : Centres médico-sociaux (CMS) et autres organisations de soins et d'aide à domicile (OSAD)



Source: SSP, GVCMS

	CMS	Communes
A	CMSR Oberwallis¹⁾	Communes des districts de Conches, Brigue, Rarogne, Viège et Loèche
1	Site de Brigue	Bellwald, Bettmeralp, Binn, Bister, Bitsch, Brig-Glis, Emen, Fiesch, Fieschertal, Goms, Gondo-Zwischbergen, Grengiols, Lax, Mörel-Filet, Naters, Obergoms, Riederalp, Ried-Brig, Simplon-Dorf, Termen
2	Site de Viège	Ausserberg, Baltschieder, Bürchen, Eggerberg, Eischoll, Lalden, Unterbäch, Visp, Visperteminen, Zeneggen
3	Site de Stalden	Eisten, Ermbd, Stalden, Staldenried, Törbel
4	Site de Saastal	Saas-Almagell, Saas-Balen, Saas-Fee, Saas-Grund
5	Site de Mattertal	Grächen, Randa, St. Niklaus, Täsch, Zermatt
6	Site de Steg	Blatten, Ferden, Kippel, Niedergesteln, Raron-St. Geman, Steg-Hohtenn, Wiler
7	Site de Loèche	Agam, Albinen, Ergisch, Gampel-Bratsch, Guttet-Feschel, Inden, Leuk, Leukerbad, Oberems, Turtmann-Unterems, Varen
B	CMSR de Sierre	Communes du district de Sierre + commune de Salquenen (district de Loèche)
C	CMSR de Sion	Communes des districts d'Hérens, Sion et Conthey
8	CMS subrégional d'Hérens	Evolène, Hérémece, Mont-Noble, St-Martin, Vex
9	CMS subrégional de Sion	Sion, Veysonnaz
10	CMS subrégional du Coteau	Arbaz, Ayent, Grimisuat, Savièse
11	CMS subrégional de Nendaz	Nendaz
12	CMS subrégional de Vétroz	Ardon, Chamoson, Conthey, Vétroz
D	CMSR de Martigny	Communes des districts de Martigny et Entremont + commune de Salvan (district de St-Maurice)
13	CMS de Saxon	Charrat, Isérables, Leytron, Riddes, Saillon, Saxon
14	CMS de Martigny	Bovemier, Fully, Martigny-Ville, Martigny-Combe, Salvan, Trient
15	CMS de l'Entremont	Bagnes, Bourg-St-Pierre, Liddes, Orsières, Sembrancher, Vollèges
E	CMSR de Monthey	Communes des districts de St-Maurice et Monthey
16	CMS de St-Maurice	Collonges, Dorénaz, Evionnaz, Firhaut, Massongex, Mex, St-Maurice, Vemayaz, Vérossaz
17	CMS de Monthey	Champéry, Collombey-Muraz, Monthey, Troistorrens, Val d'Illiez
18	CMS de Vouvry	Port-Valais, St-Gingolph, Vionnaz, Vouvry

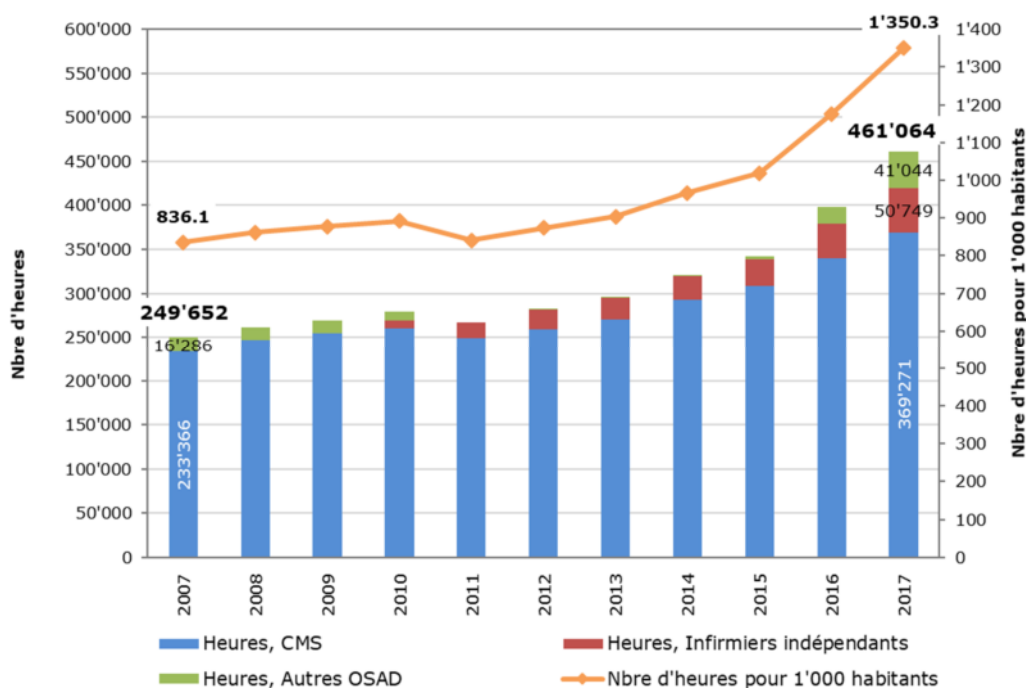
¹Le CMSR Oberwallis résulte du regroupement, depuis le 01.01.2012, des CMSR de Brigue et Viège.

Quelle: SSP, GVCMS

Autres OSAD		Région autorisée
1	SPITEX pour la ville et la campagne	Valais
2	ASDR Aide et services à domicile romand	Valais romand
3	Association valaisanne du diabète	Valais romand
4	Ligue pulmonaire valaisanne	Valais
5	DOREA home care	Valais romand (jusqu'en 2018)
6	OSAD Les Sources	Appartements à encadrement médico-social Résidence Les Sources
7	Service de médecine pénitentiaire (Hôpital du Valais)	Service pénitentiaire HVS
8	SBV Médical	Valais romand

3.2 Activité

Figure 35 : Soins à domicile : nombre d'heures de soins selon le prestataire et taux pour 1'000 habitants, Valais, depuis 2007



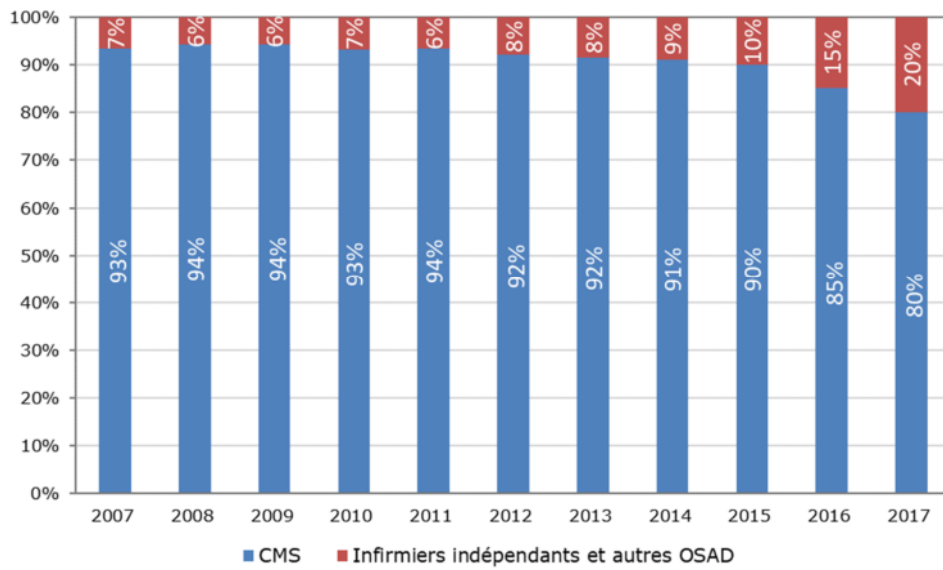
Sources: SSP; OVS, Statistique cantonale des CMS (2003-2006); OFS/OVS, SPITEX (2007-); OFS, ESPOP, STATPOP

Le nombre d'heures de soins augmente pour tous les prestataires, en particulier les OSAD sans mandat public et les infirmières et infirmiers indépendants dont la part atteint respectivement 9 et 11% du nombre d'heures de soins en 2017.

Les données des infirmières et infirmiers indépendants ne sont saisies que depuis 2010, et ce uniquement pour ceux effectuant plus de 250 heures de soins par an.

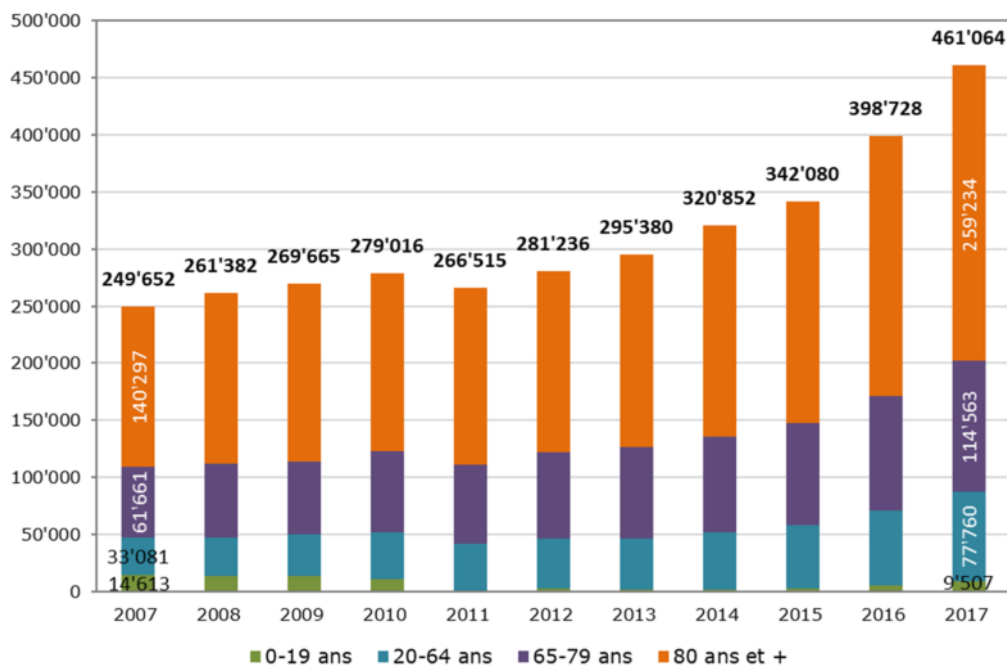
En 2010, le Centre François-Xavier Bagnoud (CFXB) a cessé son activité de soins palliatifs à domicile et le Kinderspitex Oberwallis a été intégré dans le CMSR du Haut-Valais. Ainsi, dès 2011, l'offre des autres OSAD est passée à zéro jusqu'à l'arrivée de nouvelles OSAD dès 2015.

Figure 36 : Soins à domicile : répartition des heures de soins selon le prestataire, Valais, depuis 2007



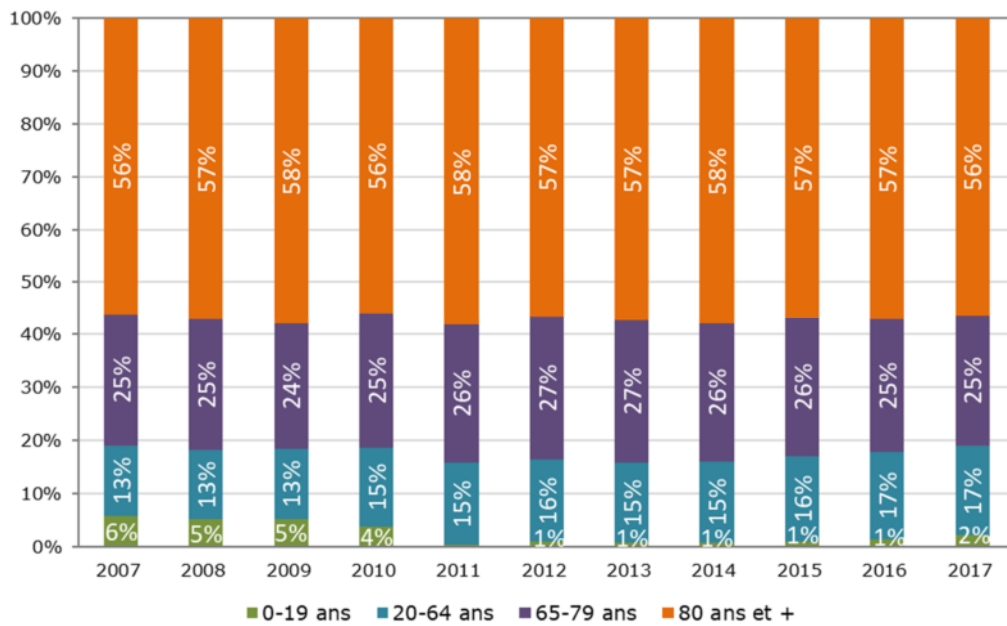
Sources: SSP; OVS, Statistique cantonale des CMS (2003-2006); OFS/OVS, SPITEX (2007-)

Figure 37 : Soins à domicile : nombre d'heures de soins selon la classe d'âge, Valais, depuis 2007



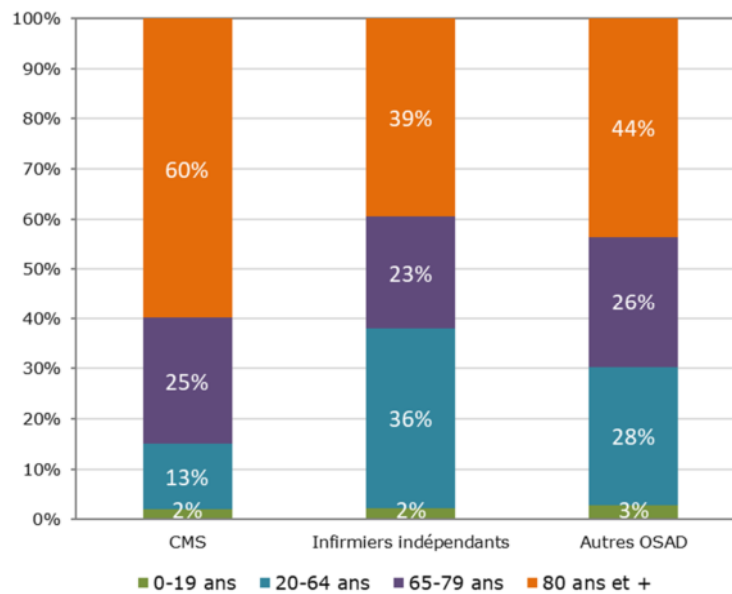
Sources: SSP; OVS, Statistique cantonale des CMS (2003-2006); OFS/OVS, SPITEX (2007-)

Le nombre d'heures de soins augmente pour toutes les classes d'âges.

Figure 38 : Soins à domicile : répartition des heures de soins selon la classe d'âge, Valais, depuis 2007

Sources: SSP; OVS, Statistique cantonale des CMS (2003-2006); OFS/OVS, SPITEX (2007-)

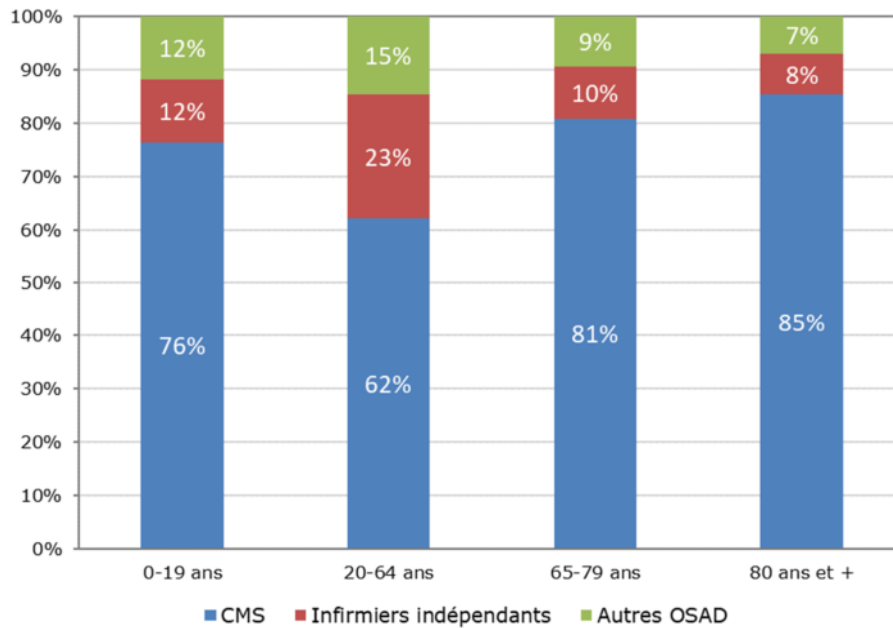
La répartition selon les classes d'âges est relativement stable.

Figure 39 : Soins à domicile : répartition des heures de soins selon la classe d'âge, par prestataire, Valais, 2017

Sources: SSP; OVS, Statistique cantonale des CMS (2003-2006); OFS/OVS, SPITEX (2007-)

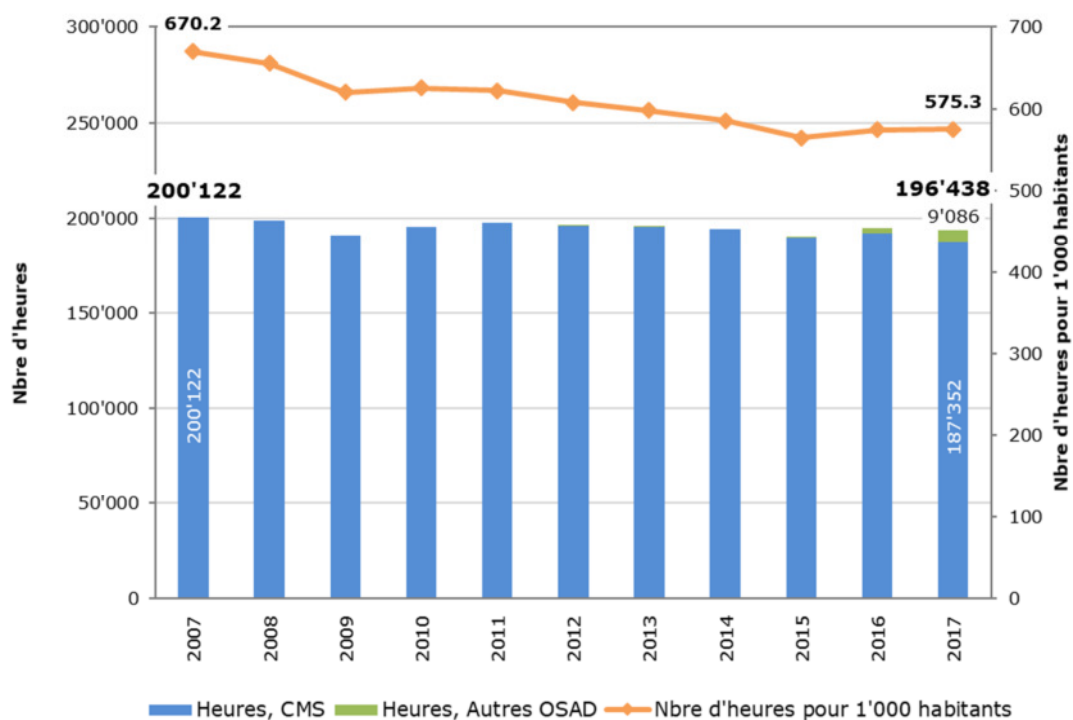
La proportion des 80 ans et plus est plus élevée pour les CMS que pour les autres prestataires.

Figure 40 : Soins à domicile : répartition des heures de soins selon le prestataire, par classe d'âge, Valais, 2017



Sources: SSP; OVS, Statistique cantonale des CMS (2003-2006); OVS/OVS, SPITEX (2007-)

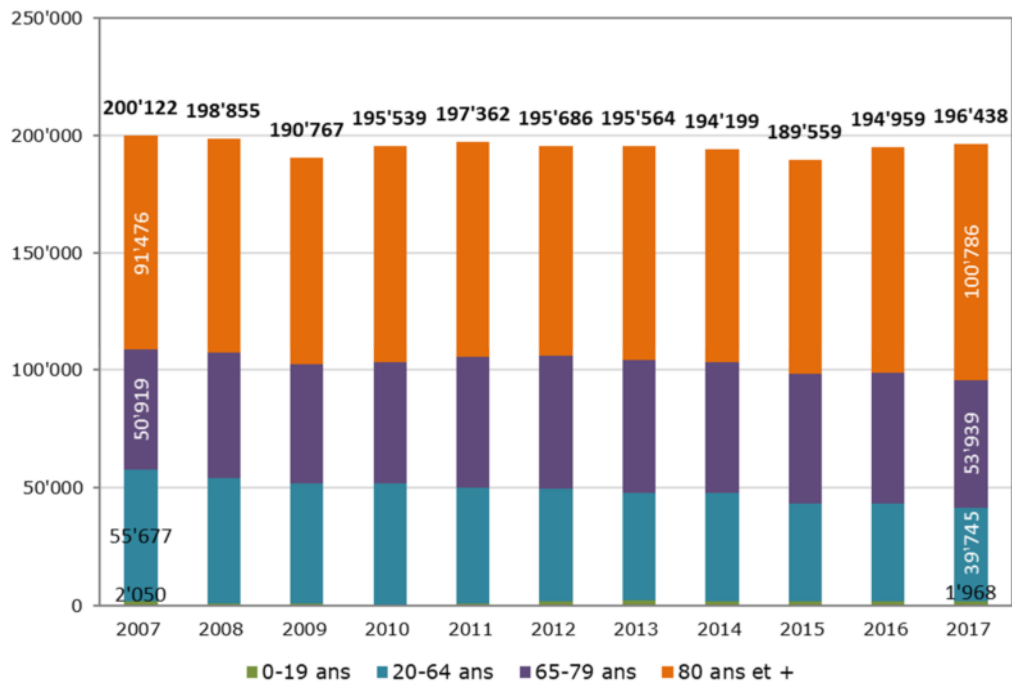
Figure 41 : Aide à domicile : nombre d'heures d'aide selon le prestataire et taux pour 1'000 habitants, Valais, depuis 2007



Sources: SSP; OVS, Statistique cantonale des CMS (2003-2006); OVS/OVS, SPITEX (2007-), OVS, ESPOP, STATPOP

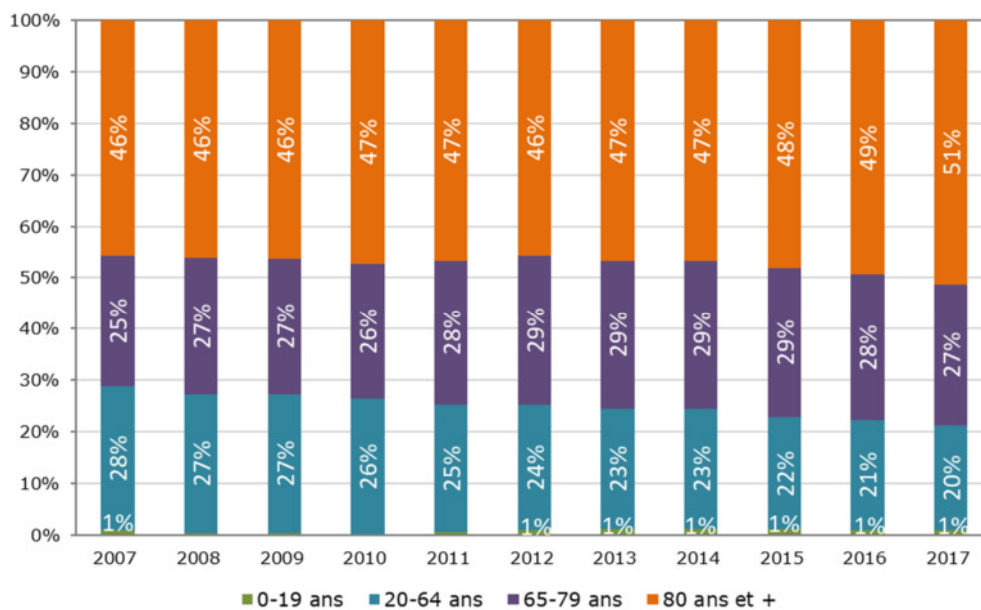
L'aide à domicile est réalisée principalement par les CMS. Le nombre d'heures est en légère diminution.

Figure 42 : Aide à domicile : nombre d'heures d'aide selon la classe d'âge, Valais, depuis 2007



Sources: SSP; OVS, Statistique cantonale des CMS (2003-2006); OFS/OVS, SPITEX (2007-)

Figure 43 : Aide à domicile : répartition des heures d'aide selon la classe d'âge, Valais, depuis 2007

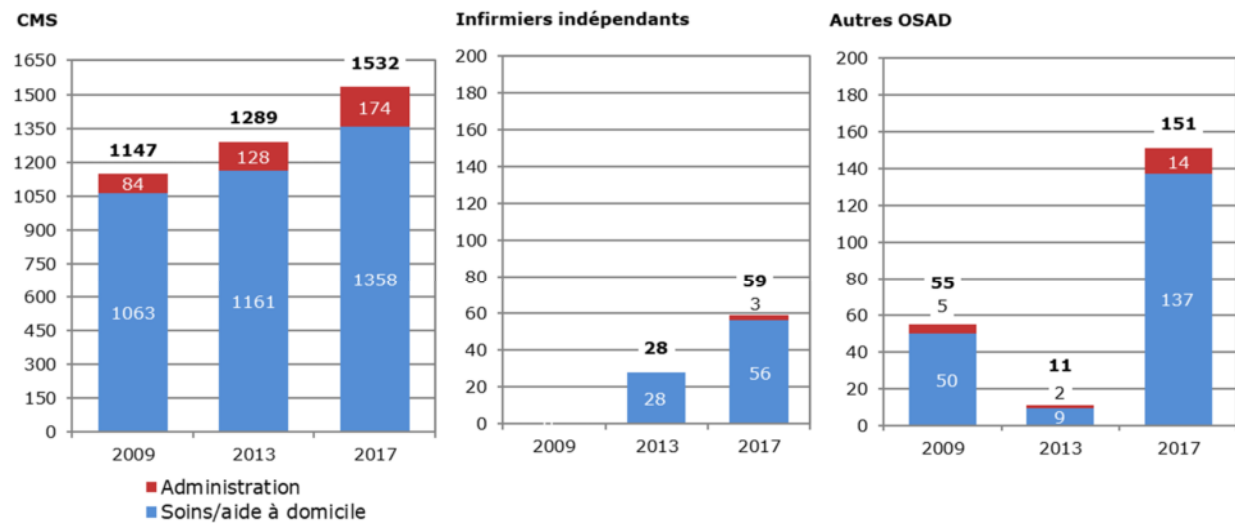


Sources: SSP; OVS, Statistique cantonale des CMS (2003-2006); OFS/OVS, SPITEX (2007-)

Avec le vieillissement de la population, la part des heures de ménages en faveur de personnes âgées de 65 ans et plus augmente.

3.3 Personnel

Figure 44 : Soins et aide à domicile : personnel (nombre de personnes) selon la fonction principale, par prestataire, Valais, en 2009, 2013 et 2017

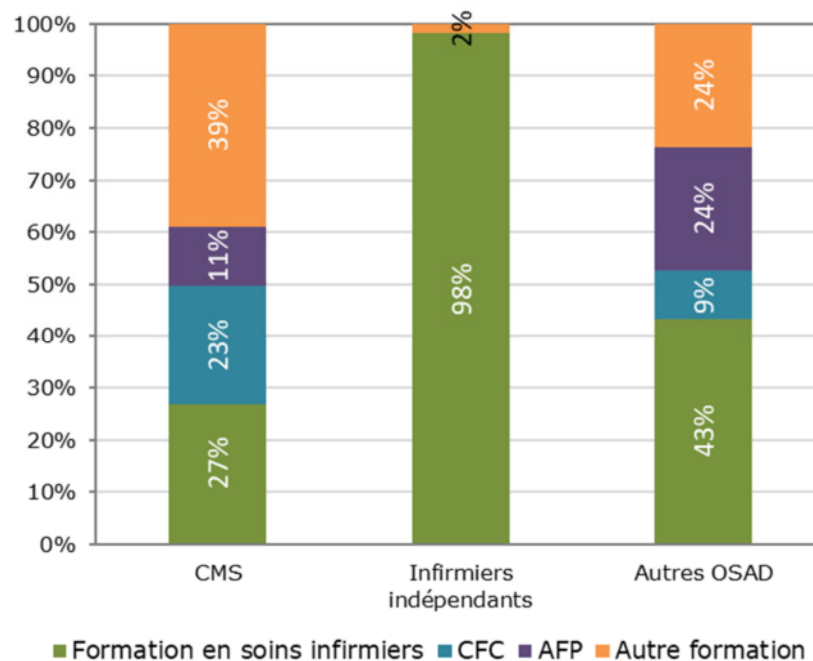


Sources: SSP; OVS, Statistique cantonale des CMS (2003-2006); OFS/OVS, SPITEX (2007-)

Comme indiqué précédemment, la statistique fédérale n'intègre les infirmières et infirmiers indépendants que depuis 2010, uniquement pour ceux effectuant plus de 250 heures de soins par an.

Rappelons aussi qu'en 2010, le CFXB a arrêté son activité en soins palliatifs et les heures du Kinderspitex Oberwallis sont intégrées dans le CMSR Oberwallis.

Figure 45 : Soins et aide à domicile : répartition du personnel (équivalents plein-temps) selon la qualification, par prestataire, Valais, 2017



Source: OFS/OVS, SPITEX

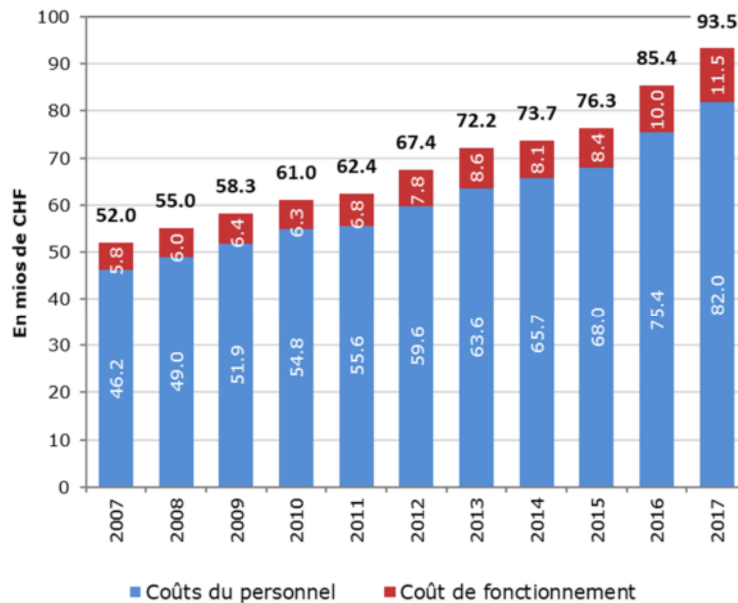
Les 2% de personnel disposant d'une autre formation dans la catégorie *Infirmiers indépendants* correspond au personnel administratif engagé par ces derniers. Les écarts dans la composition des équipes des CMS et des autres OSAD s'expliquent par les différences dans l'organisation du travail et dans le type de clientèle.

3.4 Financement

Pour les CMS, sont prises en compte les charges et dépenses en lien avec le mandat de prestations santé, à savoir non seulement les soins et l'aide à domicile, mais aussi les autres prestations attribuées par le mandat (ergothérapie, physiothérapie, conseils nutritionnels, accompagnement, soutien social, le soutien aux proches aidants, repas à domicile, sécurité à domicile, prêt de matériel, consultation parents-enfants, prévention et encadrement des bénévoles).

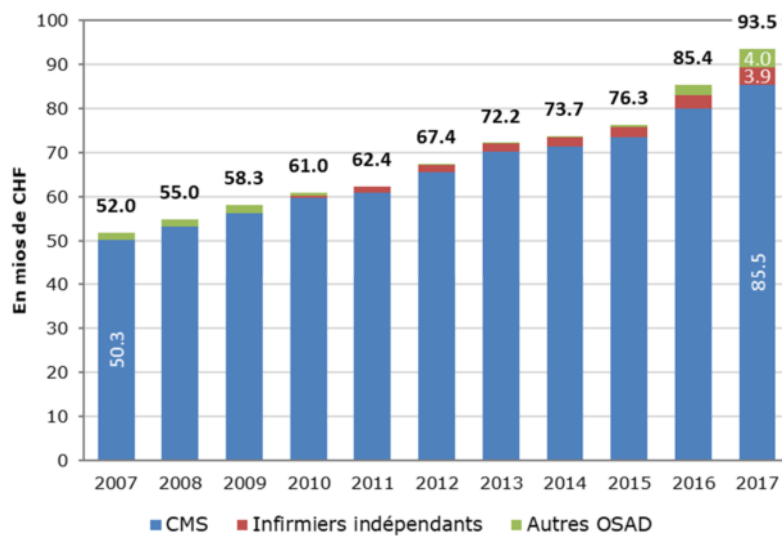
L'évolution des charges et des recettes suit celle de l'activité.

Figure 46 : Soins et aide à domicile : charges totales selon le type de coûts, Valais, depuis 2007 (en mios de CHF)



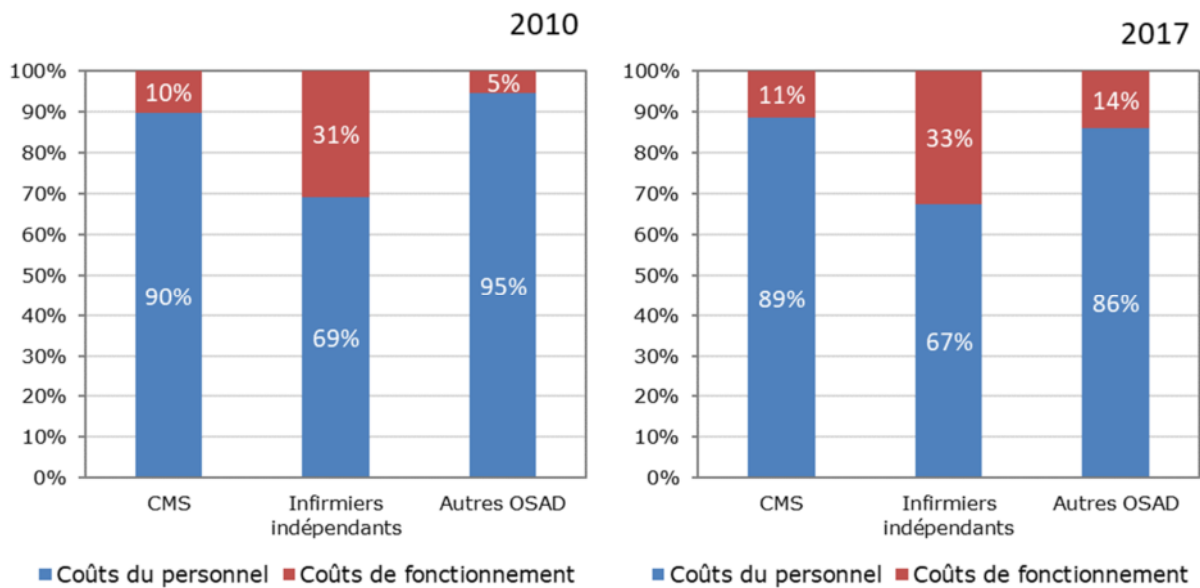
Source: OFS/OVS, SPITEX

Figure 47 : Soins et aide à domicile : charges totales selon le prestataire, Valais, depuis 2007 (en mios de CHF)



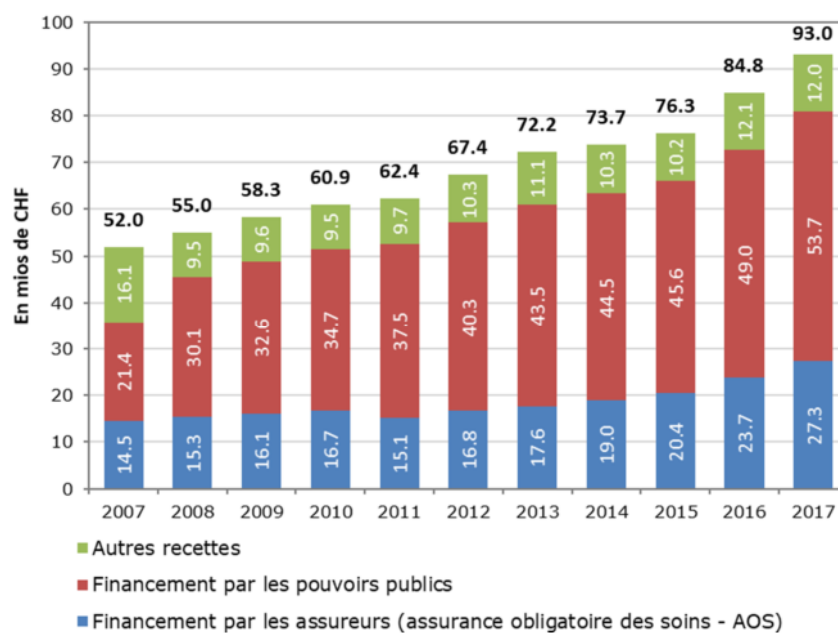
Source: OFS/OVS, SPITEX

Figure 48 : Soins et aide à domicile : répartition des charges totales selon le type de coûts, par prestataire, Valais, en 2010 et en 2017



Source: OFS/OVS, SPITEX

Figure 49 : Soins et aide à domicile : recettes selon le type de recettes, Valais, depuis 2007 (en mios de CHF)



Source: OFS/OVS, SPITEX

L'introduction de la révision de la LAMal sur le financement des soins en 2011 a eu moins d'impact sur le financement des soins à domicile que sur celui des soins en EMS. De plus, contrairement aux soins en EMS, le droit cantonal n'a pas introduit de contribution des patients aux coûts des soins à domicile.

Conclusion

Le présent rapport donne une image du développement des soins de longue durée dans le canton du Valais. Les données qu'il contient permettent de mettre en évidence diverses tendances, en particulier :

- la poursuite de la croissance des prestations de l'ensemble des secteurs, dans le cadre de la planification arrêtée par le Conseil d'Etat ;
- une prise en charge en EMS nécessitant toujours plus de soins et une proportion grandissante des personnes âgées de plus de 90 ans ;
- une dotation en personnel d'EMS proche de la moyenne suisse, avec une proportion importante de personnel en soins infirmiers titulaire d'un diplôme étranger ;
- une prise en charge en structure de soins de jour ou de nuit intégrant toujours plus de soins ;
- un fort développement des soins à domicile, avec une part croissante de prestataires privés.

Ces informations seront mises à jour dans le prochain rapport sur les soins de longue durée en Valais sur la base des données 2018.

Annexe 1 : Liste des EMS et nombre de lits reconnus dans la planification au 31.12.2017

Lieu	Nom de l'EMS	Lits	Numéro
Haut-Valais		936	
Fiesch	St. Theodul	68	1
Naters	Seniorenzentrum	149	2
Ried-Brig	Santa Rita	61	3
Brig-Glis	Englischgruss	115	4
Visperterminen	Hengert	16	5
Visp	Martinsheim	100	6
Visp	St. Paul	55	7
Zermatt	St. Mauritius	60	8
St-Niklaus	St. Nikolaus	54	9
Saas-Grund	St. Antonius	47	10
Steg	St. Anna	57	11
Kippel	St. Barbara	24	12
Unterems	Emserberg	24	13
Leukerbad	Verein Altershilfe Leukerbad, Inden und Albinen	10	14
Susten	St. Josef	60	15
Leuk-Stadt	Ringacker	22	16
Guttet	Sunnuschii	14	17
Sierre		352	
Sierre	St-Joseph	140	18
Sierre-Chalais	Beaulieu et Les Jasmins	80	19
Lens	Christ-Roi	80	20
St-Léonard	Le Carillon	52	21
Sion-Hérens-Conthey		775	
Vex	Saint-Sylve	60	22
Grimisuat	Les Crêtes	65	23
Sion	Le Glarier	59	24
Sion	St-François	127	25
Sion	St-Pierre	88	26
Sion	Gravelone	72	27
Savièse	Zambotte	59	28
Basse-Nendaz	Ma Vallée	39	29
Aproz	Les Vergers	72	30
Vétroz	Haut de Cry	75	31
Chamoson	Pierre-Olivier	59	32
Martigny-Entremont		580	
Saxon	Les Sources	62	33
Riddes	Jean-Paul	45	34
Fully	Les Fleurs du Temps	130	35
Martigny	Castel Notre-Dame	122	36
Martigny	Les Marronniers	42	37
Martigny	Les Tourelles	43	38
Bagnes	La Providence, Montagnier	103	39
Orsières	La Providence, Orsières	33	40
Monthey-St-Maurice		453	
St-Maurice	St-Jacques	117	41
Monthey	Les Tilleuls	130	42
Troistorrents	Les trois Sapins	48	43
Muraz	La Charmaie	62	44
Vouvry	Riond-Vert	96	45
Total		3'096	

Source. OFS/OVS, SOMED

Annexe 2 : EMS : nombre de journées d'hébergement, en long et court séjour, selon la région sanitaire, l'établissement et le besoin journalier en soins, Valais, 2017

Lieu	EMS ¹⁾	Numéro	Pas de soins	1-40 minutes	41-80 minutes	81-120 minutes	121-160 minutes	161-200 minutes	201 minutes et plus	Total
Haut-Valais			259	24'966	68'761	96'278	78'517	51'509	30'086	350'376
Fiesch	St. Theodul	1	21	932	6'364	7'163	2'630	4'613	2'865	24'588
Naters	Seniorenzentrum	2	0	8'548	12'224	14'971	13'602	6'750	550	56'645
Ried-Brig	Santa Rita	3	0	2'776	6'282	7'138	4'041	1'777	901	22'915
Brig-Glis	Englischgruss	4	22	3'577	12'350	11'922	9'304	3'303	2'910	43'388
Visperterminen	Hengert	5	0	322	1'522	1'370	1'217	873	359	5'663
Visp	Martinsheim	6	0	965	5'399	10'936	9'013	8'253	4'091	38'657
Visp	St. Paul	7	31	0	963	4'026	5'303	3'979	4'536	18'838
Zermatt	St. Mauritius	8	0	958	6'319	8'463	3'639	1'135	1'492	22'006
St-Niklaus	St. Nikolaus	9	0	848	2'970	3'906	4'372	3'640	3'773	19'509
Saas-Grund	St. Antonius	10	0	518	1'925	4'543	6'473	3'457	1'495	18'411
Steg	St. Anna	11	0	2'218	1'907	7'139	5'182	3'084	1'461	20'991
Kippel	St. Barbara	12	0	1'392	1'918	2'165	1'756	1'328	153	8'712
Unterems	Emserberg	13	185	0	0	2'838	3'212	1'279	1'334	8'848
Leukerbad	Verein Altershilfe Leukerbad, Inden und Albinen	14	0	427	1'009	991	1'110	276	0	3'813
Susten	St. Josef	15	0	1'016	5'921	5'300	4'593	4'221	2'217	23'268
Leuk-Stadt	Ringacker	16	0	151	300	1'708	2'195	3'068	1'327	8'749
Guttet	Sunnuschii	17	0	318	1'388	1'699	875	473	622	5'375
Sierre			32	1'214	16'427	23'566	31'893	32'155	24'466	129'753
Sierre	St-Joseph	18	25	1'079	8'601	8'966	9'078	12'500	10'787	51'036
Sierre-Chalais	Beaulieu et Les Jasmins	19	0	97	2'976	4'522	10'436	10'407	2'144	30'582
Lens	Christ-Roi	20	7	0	2'209	5'669	6'658	5'548	6'902	26'993
St-Léonard	Le Carillon	21	0	38	2'641	4'409	5'721	3'700	4'633	21'142
Sion-Hérens-Conthey			789	5'290	25'556	65'871	78'288	56'496	40'504	272'794
Vex	Saint-Sylve	22	411	299	2'152	6'262	4'964	4'356	3'555	21'999
Grimisuat	Les Crêtes	23	0	365	975	5'775	7'732	5'630	2'942	23'419
Sion	Le Glarier	24	250	68	1'173	3'977	7'669	4'359	5'125	22'621
Sion	St-François	25	0	203	3'498	11'682	11'741	8'329	10'230	45'683
Sion	St-Pierre	26	0	3'090	4'653	7'500	9'117	5'013	2'766	32'139
Sion	Gravelone	27	0	367	2'324	7'574	9'341	6'605	212	26'423
Savièse	Zambotte	28	83	51	2'286	5'832	6'173	5'009	1'189	20'623
Basse-Nendaz	Ma Vallée	29	0	132	2'548	2'655	3'166	2'868	2'889	14'258
Aproz	Les Vergers ²⁾	30	34	0	1'323	4'729	5'931	3'753	1'649	17'419
Vétroz	Haut de Cry	31	6	715	3'411	4'803	5'510	5'821	6'709	26'975
Chamoson	Pierre-Olivier	32	5	0	1'213	5'082	6'944	4'753	3'238	21'235
Martigny-Entremont			1'900	4'853	27'685	49'197	58'152	44'593	33'711	220'091
Saxon	Les Sources	33	0	8	1'561	5'490	7'524	6'216	5'060	25'859
Riddes	Jean-Paul	34	1'837	113	2'208	5'415	3'925	3'221	1'314	18'033
Fully	Les Fleurs du Temps	35	43	0	1'284	4'694	14'984	11'165	15'934	48'104
Martigny	Castel Notre-Dame	36	20	3'734	11'772	14'038	9'986	3'994	587	44'131
Martigny	Les Marronniers	37	0	2'334	1'308	2'096	5'356	4'003	15'097	
Martigny	Les Tourelles	38	0	343	1'017	3'493	4'441	4'581	2'829	16'704
Bagnes	La Providence, Montagnier	39	0	644	5'691	11'129	11'248	7'108	2'972	38'792
Orsières	La Providence, Orsières	40	0	11	1'818	3'630	3'948	2'952	1'012	13'371
Monthey-St-Maurice			76	2'279	17'345	40'620	41'404	30'861	28'794	161'379
St-Maurice	St-Jacques	41	0	913	9'127	17'990	13'702	1'672	316	43'720
Monthey	Les Tilleuls	42	76	365	4'376	9'432	10'382	10'967	6'104	41'702
Troistorrens	Les trois Sapins	43	0	184	1'971	3'923	3'523	2'983	4'925	17'509
Muraz	La Charmaie	44	0	59	1'109	4'451	7'484	5'906	4'589	23'598
Vouvry	Riond-Vert	45	0	758	762	4'824	6'313	9'333	12'860	34'850
Total			3'056	38'602	155'774	275'532	288'254	215'614	157'561	1'134'393

Source: OVS, Statistique cantonale des EMS

Annexe 3 : EMS : nombre de journées d'hébergement, en long et court séjour, selon la région sanitaire et le besoin journalier en soins, Valais, depuis 2011

Lieu	Besoin en soins	2011	2012	2013	2014	2015	2016	2017
Haut-Valais		320'836	325'621	333'368	348'224	347'342	352'369	350'376
	Pas de soins	5'811	3'603	2'767	888	598	244	259
	1 à 20 minutes	10'917	9'239	6'567	6'206	6'060	6'771	3'754
	21 à 40 minutes	26'813	29'487	28'236	23'782	25'891	23'415	21'212
	41 à 60 minutes	30'704	29'069	36'185	33'672	31'996	31'360	30'067
	61 à 80 minutes	34'547	38'064	39'261	37'288	40'611	43'754	38'694
	81 à 100 minutes	28'691	30'916	33'108	41'731	41'210	43'060	48'120
	101 à 120 minutes	30'107	34'927	34'867	40'384	41'396	42'555	48'158
	121 à 140 minutes	29'588	33'218	33'615	35'312	39'880	40'652	41'804
	141 à 160 minutes	39'916	35'208	33'200	29'914	34'840	35'055	36'713
	161 à 180 minutes	24'203	25'355	27'477	27'626	25'461	30'631	29'155
	181 à 200 minutes	22'317	20'121	20'254	24'612	21'875	20'296	22'354
	201 à 220 minutes	14'560	14'798	15'524	17'971	15'695	16'433	16'614
	≥ 220 minutes	22'662	21'616	22'307	28'838	21'829	18'143	13'472
Sierre		124'895	125'115	126'797	128'523	128'244	128'631	129'753
	Pas de soins	14	0	15	691	9	9	32
	1 à 20 minutes	2'699	3'450	3'972	1'463	727	0	0
	21 à 40 minutes	16'672	13'635	12'624	7'714	4'943	4'168	1'214
	41 à 60 minutes	6'357	10'078	11'227	11'457	8'641	7'811	6'947
	61 à 80 minutes	10'047	11'137	11'019	10'287	9'462	7'701	9'480
	81 à 100 minutes	13'328	11'395	12'698	15'234	13'362	13'374	11'208
	101 à 120 minutes	13'586	13'611	14'012	17'994	15'637	13'385	12'358
	121 à 140 minutes	13'647	13'545	13'356	15'126	14'291	15'204	14'309
	141 à 160 minutes	15'677	12'294	13'286	14'855	17'209	17'065	17'584
	161 à 180 minutes	10'731	10'323	8'218	11'936	14'549	14'976	17'095
	181 à 200 minutes	12'477	12'992	12'075	9'345	13'066	14'300	15'060
	201 à 220 minutes	5'985	6'780	7'232	5'765	7'328	8'840	9'702
	≥ 220 minutes	3'675	5'875	7'063	6'656	9'020	11'798	14'764
Sion-Hérens-Conthey		248'177	252'768	255'375	256'738	255'390	256'630	272'794
	Pas de soins	2'209	2'711	1'181	785	568	532	789
	1 à 20 minutes	5'324	5'260	3'010	1'628	1'615	671	675
	21 à 40 minutes	15'647	14'547	14'381	14'026	9'325	6'609	4'615
	41 à 60 minutes	19'316	17'228	18'390	16'721	12'929	9'572	11'141
	61 à 80 minutes	25'578	22'246	20'575	18'997	19'545	19'028	14'415
	81 à 100 minutes	21'826	21'843	25'278	26'283	29'283	24'024	26'763
	101 à 120 minutes	29'891	29'010	28'987	30'321	34'570	35'800	39'108
	121 à 140 minutes	29'147	31'679	29'592	29'064	30'436	33'166	41'528
	141 à 160 minutes	35'970	36'263	33'763	28'077	28'966	34'832	36'760
	161 à 180 minutes	22'792	22'815	24'778	25'511	25'510	29'507	32'632
	181 à 200 minutes	18'612	23'786	26'759	27'875	26'732	25'213	23'864
	201 à 220 minutes	12'333	13'264	14'234	18'181	16'092	16'398	19'039
	≥ 220 minutes	9'532	12'116	14'447	19'269	19'819	21'278	21'465

Source: OVS, Statistique cantonale des EMS

Annexe 3 : EMS : nombre de journées d'hébergement, en long et court séjour, selon la région sanitaire et le besoin journalier en soins, Valais, depuis 2011 - suite

Lieu	Besoin en soins	2011	2012	2013	2014	2015	2016	2017
Martigny-Entremont		166'354	177'170	179'825	180'295	193'547	216'164	220'091
	Pas de soins	294	2'323	234	120	35	156	1'900
	1 à 20 minutes	2'294	1'931	781	365	195	0	0
	21 à 40 minutes	10'860	10'127	11'295	3'206	3'933	3'622	4'853
	41 à 60 minutes	5'965	8'372	8'121	12'697	13'875	14'303	12'379
	61 à 80 minutes	11'710	13'987	14'629	13'645	16'395	17'562	15'306
	81 à 100 minutes	14'121	15'368	18'175	20'901	23'835	27'409	20'407
	101 à 120 minutes	24'965	22'911	24'574	24'775	25'249	27'705	28'790
	121 à 140 minutes	20'962	22'360	26'287	25'349	28'855	28'928	30'153
	141 à 160 minutes	21'014	22'279	20'134	21'617	22'887	27'006	27'999
	161 à 180 minutes	14'432	16'765	17'351	20'735	20'107	22'112	25'005
	181 à 200 minutes	16'726	15'173	14'790	14'495	15'192	15'543	19'588
	201 à 220 minutes	13'528	14'337	14'429	9'324	8'071	13'265	14'566
	≥ 220 minutes	9'483	11'237	9'025	13'066	14'918	18'553	19'145
Monthey-St-Maurice		152'217	154'315	153'887	156'714	156'749	162'319	161'379
	Pas de soins	5'268	4'887	5'696	5'822	198	0	76
	1 à 20 minutes	3'137	2'976	2'446	425	376	366	151
	21 à 40 minutes	10'778	9'545	6'537	2'811	3'322	2'493	2'128
	41 à 60 minutes	11'960	12'510	12'587	7'233	6'884	4'556	5'020
	61 à 80 minutes	12'945	13'026	12'714	10'633	10'041	11'606	12'325
	81 à 100 minutes	12'002	11'413	9'635	14'407	16'300	16'995	15'895
	101 à 120 minutes	17'901	18'028	16'903	18'196	23'688	24'783	24'725
	121 à 140 minutes	15'394	19'652	19'634	21'328	22'114	25'702	21'882
	141 à 160 minutes	22'846	19'071	24'854	17'669	19'476	18'514	19'522
	161 à 180 minutes	10'581	11'770	13'001	18'170	14'352	13'544	15'385
	181 à 200 minutes	12'340	10'003	9'747	13'904	15'665	17'713	15'476
	201 à 220 minutes	8'009	10'297	10'886	12'990	11'375	12'395	11'735
	≥ 220 minutes	9'056	11'137	9'247	13'126	12'958	13'652	17'059
Total		1'012'479	1'034'989	1'049'252	1'070'494	1'081'272	1'116'113	1'134'393
	Pas de soins	13'596	13'524	9'893	8'306	1'408	941	3'056
	1 à 20 minutes	24'371	22'856	16'776	10'087	8'973	7'808	4'580
	21 à 40 minutes	80'770	77'341	73'073	51'539	47'414	40'307	34'022
	41 à 60 minutes	74'302	77'257	86'510	81'780	74'325	67'602	65'554
	61 à 80 minutes	94'827	98'460	98'198	90'850	96'054	99'651	90'220
	81 à 100 minutes	89'968	90'935	98'894	118'556	123'990	124'862	122'393
	101 à 120 minutes	116'450	118'487	119'343	131'670	140'540	144'228	153'139
	121 à 140 minutes	108'738	120'454	122'484	126'179	135'576	143'652	149'676
	141 à 160 minutes	135'423	125'115	125'237	112'132	123'378	132'472	138'578
	161 à 180 minutes	82'739	87'028	90'825	103'978	99'979	110'770	119'272
	181 à 200 minutes	82'472	82'075	83'625	90'231	92'530	93'065	96'342
	201 à 220 minutes	54'415	59'476	62'305	64'231	58'561	67'331	71'656
	≥ 220 minutes	54'408	61'981	62'089	80'955	78'544	83'424	85'905

Source: OVS, Statistique cantonale des EMS

Annexe 4 : EMS : âge moyen des résidents à l'admission, résidents en long séjour, selon le genre, la région sanitaire et l'établissement, Valais, 2017"

Lieu	EMS ¹⁾	Numéro	Age moyen des résidents entrés dans l'année		
			Hommes	Femmes	Total
Haut-Valais			81.8	84.1	83.2
Fiesch	St. Theodul	1	80.5	86.0	83.5
Naters	Seniorenzentrum	2	81.7	83.4	82.8
Ried-Brig	Santa Rita	3	79.9	84.0	82.3
Brig-Glis	Englischgruss	4	83.5	82.9	83.1
Visperterminen	Hengert	5	83.7	88.7	86.2
Visp	Martinsheim	6	81.6	85.9	84.7
Visp	St. Paul	7	81.0	83.6	82.6
Zermatt	St. Mauritius	8	73.2	86.1	83.2
St-Niklaus	St. Nikolaus	9	86.3	86.9	86.7
Saas-Grund	St. Antonius	10	78.7	84.6	81.8
Steg	St. Anna	11	87.4	81.9	83.8
Kippel	St. Barbara	12	90.2	86.0	88.3
Unterems	Enserberg	13	85.0	82.1	83.2
Leukerbad	Verein Altershilfe Leukerbad, Inden und Albinen	14	-	-	-
Susten	St. Josef	15	76.6	82.2	79.9
Leuk-Stadt	Ringacker	16	81.6	81.6	81.6
Guttet	Sunnuschii	17		82.0	82.0
Sierre			82.7	86.1	85.0
Sierre	St-Joseph	18	82.6	86.4	85.0
Sierre-Chalais	Beaulieu et Les Jasmins	19	82.2	87.3	85.4
Lens	Christ-Roi	20	81.5	86.0	84.6
St-Léonard	Le Carillon	21	84.8	85.0	85.0
Sion-Hérens-Conthey			84.8	85.0	84.9
Vex	Saint-Sylve	22	82.5	87.7	86.9
Grimisuat	Les Crêtes	23	85.8	85.9	85.9
Sion	Le Glarier	24	85.2	84.1	84.4
Sion	St-François	25	88.8	87.5	87.9
Sion	St-Pierre	26	84.8	80.2	81.9
Sion	Gravelone	27	87.4	82.7	84.1
Savièse	Zambotte	28	80.3	84.3	82.9
Basse-Nendaz	Ma Vallée	29	82.2	85.2	84.2
Aproz	Les Vergers	30	86.3	84.7	85.3
Vétroz	Haut de Cry	31	83.8	87.1	85.6
Chamoson	Pierre-Olivier	32	80.9	84.3	83.0
Martigny-Entremont			82.0	85.1	83.9
Saxon	Les Sources	33	84.7	86.4	85.9
Riddes	Jean-Paul	34	71.5	82.3	77.6
Fully	Les Fleurs du Temps	35	81.9	85.0	83.8
Martigny	Castel Notre-Dame	36	83.4	85.2	84.5
Martigny	Les Marronniers	37	85.6	84.7	85.1
Martigny	Les Tourelles	38	85.2	86.5	86.1
Bagnes	La Providence, Montagnier	39	84.6	86.3	85.8
Orsières	La Providence, Orsières	40	79.0	83.4	82.5
Monthey-St-Maurice			83.5	83.5	83.5
St-Maurice	St-Jacques	41	86.9	83.4	84.7
Monthey	Les Tilleuls	42	82.6	84.1	83.6
Troistorrens	Les trois Sapins	43	86.8	82.1	83.3
Muraz	La Charmaie	44	79.0	81.7	80.8
Vouvry	Riond-Vert	45	82.8	85.0	83.8
Total			82.9	84.7	84.0

¹Les EMS présentés dans ce tableau correspondent aux EMS (structures juridiques) soumis à l'obligation de renseigner dans le cadre du relevé fédéral SOMED. Certains de ces EMS ont plusieurs sites.

Annexe 5 : EMS : durée moyenne de séjour à l'admission, résidents en long séjour, selon la région sanitaire et l'établissement, Valais, depuis 2006

Lieu	EMS ¹⁾	Numéro	Durée moyenne de séjour (en jours) des résidents sortis dans l'année												
			2006	2007	2008	2009	2010	2011	2012	2013	2014	2015	2016	2017	
Haut-Valais			1'175	1'073	1'355	914	1'015	977	872	914	1'084	1'034	1'042	1'017	
Fiesch	St. Theodul	1	732	1'061	984	795	792	614	1'026	807	1'144	978	958	906	
Naters	Seniorenzentrum	2	1'157	743	1'421	1'397	1'569	1'734	1'100	1'071	1'088	1'013	1'156	1'095	
Ried-Brig	Santa Rita	3	224	341	618	862	672	777	715	892	948	656	762	1'341	
Brig-Glis	Englischruss	4	960	1'651	2'100	582	539	1'270	990	1'070	1'409	1'099	983	941	
Vispertermenin	Hengert	5	()	()	()	()	()	()	1'126	1'522	310	387	695	718	
Visp	Martinsheim	6	1'813	1'354	1'974	1'159	1'293	688	1'017	690	1'318	1'157	1'213	1'200	
Visp	St. Paul	7	2'054	788	1'085	937	1'139	903	876	657	1'824	2'141	1'589	1'046	
Visp	Sunnu Bina	-	()	()	()	()	()	465	408	1'433	()	()	()	()	
Zermatt	St. Mauritius	8	1'615	802	837	928	1'323	1'202	939	478	858	982	1'025	1'228	
St-Niklaus	St. Nikolaus	9	1'593	2'555	1'743	906	1'143	686	612	1'541	1'039	1'433	884	1'063	
Saas-Grund	St. Antonius	10	1'156	1'172	2'200	954	571	1'153	669	1'110	909	964	917	669	
Steg	St. Anna	11	1'104	1'119	1'201	718	545	451	916	571	1'287	1'139	1'014	809	
Kippel	St. Barbara	12	772	1'100	1'880	347	629	647	623	794	1'013	481	517	880	
Unterems	Emserberg	13	747	709	1'188	690	1'736	1'175	281	598	990	757	595	848	
Leukerbad	Verein Altershilfe Leukerbad, Inden und	14	()	()	()	()	()	129	74	269	523	1'531	417	2'334	
Susten	St. Josef	15	1'353	1'825	1'934	1'110	943	928	826	1'022	1'104	1'492	1'557	1'220	
Leuk-Stadt	Ringacker	16	2'709	823	1'738	776	2'896	2'441	1'065	1'197	1'122	1'191	1'110	818	
Guttet	Sunnuschil	17	851	1'191	456	999	794	2'220	759	1'210	1'444	283	291	1'516	
Sierre			1'120	1'124	1'111	985	1'112	1'312	931	1'102	1'104	1'134	1'011	1'200	
Sierre	St-Joseph ⁴⁾	18	1'162	1'101	-	1'124	1'212	1'390	733	1'283	1'060	1'037	1'180	1'415	
Sierre	Beaulieu ⁵⁾	-	849	()	()	()	()	()	()	()	()	()	()	()	
Chalais	Les Jasmin ⁵⁾	-	795	()	()	()	()	()	()	()	()	()	()	()	
Sierre-Chalais	Beaulieu et Les Jasmins ⁵⁾	19	()	1'175	1'086	922	1'316	1'812	986	1'039	1'220	1'361	988	1'437	
Lens	Christ-Roi	20	1'166	797	1'154	992	765	927	1'320	988	1'250	1'145	963	1'063	
St-Léonard	Le Carillon	21	1'143	1'954	1'068	626	1'032	1'253	915	779	926	841	864	663	
Sion-Hérens-Conthey			1'193	1'192	1'031	1'102	1'328	1'135	1'099	1'100	1'037	1'152	1'125	943	
Vex	Saint-Sylve	22	1'192	1'450	727	1'164	1'269	1'116	1'174	1'357	1'377	851	1'304	1'356	
Grimisuat	Les Crêtes	23	1'455	1'527	1'117	1'197	1'827	999	503	1'501	1'094	1'088	1'250	1'107	
Sion	Le Glarier	24	1'664	1'270	2'520	1'481	1'967	1'382	1'265	774	816	1'018	1'270	943	
Sion	St-François	25	1'307	956	1'128	898	857	1'320	1'318	1'024	898	1'160	1'047	1'220	
Sion	St-Pierre	26	1'881	2'410	974	2'910	1'334	1'402	1'964	1'413	1'839	1'254	1'364	1'547	
Sion	Gravelone	27	()	79	244	465	753	871	1'010	829	829	930	840	996	
Savièse	Zambotte	28	727	750	711	849	742	903	666	613	786	932	1'699	693	
Basse-Nendaz	Ma Vallée	29	518	1'262	435	835	989	947	924	1'211	608	959	572	673	
Aproz	Les Vergers	30	()	()	()	()	()	()	()	()	()	()	()	108	
Vétroz	Haut de Cry	31	871	1'180	1'147	1'372	1'690	1'171	1'245	1'602	1'418	1'272	1'085	1'078	
Chamoson	Pierre-Olivier	32	521	1'298	1'946	612	2'301	1'482	1'092	1'076	972	2'227	1'041	966	
Martigny-Entremont			1'268	1'095	988	1'150	998	924	970	1'112	983	951	829	694	
Saillon	Les Collombeyres	-	951	1'098	1'396	985	997	967	816	910	()	()	()	()	
Saxon	Les Florales	-	837	1'037	747	929	855	774	1'353	901	1'158	657	()	()	
Saxon	Les Sources	33	()	()	()	()	()	()	()	()	()	87	315	453	
Riddes	Jean-Paul	34	1'664	747	1'014	1'011	1'222	1'211	920	1'001	1'216	977	1'137	581	
Fully	Les Fleurs du Temps	35	()	()	()	()	()	()	()	()	620	596	735	457	
Fully	Sœur Louise Bron	-	1'623	1'067	1'402	831	899	1'263	808	1'110	()	()	()	()	
Martigny	Castel Notre-Dame	36	1'061	891	1'015	1'561	877	1'064	1'152	1'101	1'098	1'394	714	1'038	
Martigny	Les Maronniers	37	1'141	1'242	596	1'283	1'631	1'125	1'189	1'675	1'176	1'126	937	700	
Martigny	Les Tourelles	38	()	1'342	2'442	1'414	700	1'763	1'069	1'175	944	780	1'154	761	
Bagnes	La Providence, Monteprince	39	1'327	1'412	638	941	1'053	591	1'198	1'152	834	1'196	1'231	950	
Orsières	La Providence, Orsières	40	()	()	()	()	()	53	229	611	536	985	714	876	
Monthey-St-Maurice			1'265	1'408	1'263	980	881	1'243	1'136	1'592	1'121	1'183	1'012	1'147	
St-Maurice	St-Jacques	41	1'097	1'311	1'081	901	452	868	1'324	1'550	1'028	1'037	968	1'148	
Monthey	Les Tilleuls	42	1'525	2'269	1'713	1'217	1'166	1'663	1'546	1'733	1'061	1'359	1'465	958	
Troistorrens	Les trois Sapins	43	974	862	731	633	752	823	896	1'776	609	815	720	1'249	
Muraz	La Charmaie	44	()	562	722	904	582	805	953	1'646	1'384	810	760	1'246	
Vouvry	Riond-Vert	45	1'302	1'264	1'209	981	1'195	1'626	1'008	1'367	1'426	1'638	895	1'193	
Total			1'191	1'154	1'170	1'012	1'071	1'072	988	1'093	1'058	1'077	1'008	966	

¹⁾ Les EMS présentés dans ce tableau correspondent aux EMS (structures juridiques) soumis à l'obligation de renseigner dans le cadre du relevé fédéral SOMED. Certains de ces EMS ont plusieurs sites.

²⁾ () : pas de données, EMS pas encore ouvert ou fermé.

³⁾ - : pas de résidents entrés dans l'année.

⁴⁾ Pour l'EMS St-Joseph à Sierre, la durée moyenne de séjour en 2008 n'a pas été calculée et n'a pas été prise en compte dans les moyennes régionale et totale car les données semblent partiellement erronées.

⁵⁾ A partir de 2007, les données des EMS "Beaulieu" (Sierre) et "Les Jasmins" (Chalais) sont transmises en un fichier unique.

Source: OFS/OVS, SOMED

Annexe 6 : EMS : âge moyen des résidents à l'admission, résidents en long séjour, selon la région sanitaire et l'établissement, Valais, depuis 2006

Lieu	EMS ¹⁾	Numéro	Age moyen des résidents entrés dans l'année													
			2006	2007	2008	2009	2010	2011	2012	2013	2014	2015	2016	2017		
Haut-Valais			84	84	84	83.4	83.9	83.7	83.5	82.7	84.0	83.7	84.0	83.7	84.0	83.2
Fiesch	St. Theodul	1	82	82	81	79.9	84.4	83.5	83.4	79.8	86.0	80.4	79.4	83.5		
Naters	Seniorenzentrum	2	82	85	85	83.2	84.8	82.3	84.3	81.9	84.4	82.7	85.7	82.8		
Ried-Brig	Santa Rita	3	86.4	83.9	79.5	85.2	82.9	80.1	84.0	79.8	82.4	86.5	85.1	82.3		
Brig-Glis	Englischruss	4	84.8	87.8	83.0	83.1	84.6	85.0	83.9	86.1	83.7	84.4	84.3	83.1		
Visperterminen	Hengert	5	()	()	()	()	()	()	87.3	85.3	83.1	86.4	86.2	86.2		
Visp	Martinsheim	6	87.1	86.8	91.6	84.8	84.6	84.6	85.5	84.7	86.7	85.1	87.9	84.7		
Visp	St. Paul	7	83.8	83.6	85.7	84.1	82.4	84.6	84.5	85.0	77.0	81.9	84.4	82.6		
Visp	Sunnu Bina	-	()	()	()	()	()	71.5	79.7	-	()	()	()			
Zermatt	St. Mauritius	8	84.5	82.4	82.4	86.4	80.6	86.1	83.2	80.0	86.8	81.2	81.5	83.2		
St-Niklaus	St. Nikolaus	9	83.4	78.7	84.8	81.8	85.9	83.5	79.8	80.9	82.0	85.7	82.3	86.7		
Saas-Grund	St. Antonius	10	85.1	83.7	81.7	79.8	84.2	83.4	83.3	79.0	81.7	82.9	83.0	81.8		
Steg	St. Anna	11	85.2	84.1	86.3	85.5	86.3	85.9	83.4	83.9	81.4	83.6	83.3	83.8		
Kippel	St. Barbara	12	83.4	85.5	84.0	78.0	81.1	84.1	78.6	86.0	86.5	81.8	82.3	88.3		
Unterems	Enserberg	13	86.7	83.1	83.1	86.2	80.7	82.4	83.7	85.5	85.9	84.0	88.5	83.2		
Leukerbad	Verein Altershilfe Leukerbad, Inden und	14	()	()	()	()	()	83.6	86.5	85.3	82.0	94.0	88.2	-		
Susten	St. Josef	15	82.8	85.4	78.5	82.7	82.9	81.6	83.2	82.5	83.0	83.7	83.6	79.9		
Leuk-Stadt	Ringacker	16	84.9	84.6	86.0	93.5	88.0	84.0	86.8	85.6	83.7	85.0	81.1	81.6		
Guttet	Sunnuschil	17	91.0	82.7	83.2	83.7		90.5	84.6	81.0	87.0	85.7	86.8	82.0		
Sierre			83.3	84.3	85.0	83.2	84.4	85.2	84.4	84.1	84.6	85.7	85.5	85.0		
Sierre	St-Joseph ⁴⁾	18	83.5	85.3	85.3	83.1	85.7	85.2	85.3	84.7	86.0	85.5	85.4	85.0		
Sierre	Beaulieu ⁵⁾	-	82.8	()	()	()	()	()	()	()	()	()	()			
Chalais	Les Jasmin ⁵⁾	-	85.2	()	()	()	()	()	()	()	()	()	()			
Sierre-Chalais	Beaulieu et Les Jasmins ⁵⁾	19	()	84.2	85.9	83.1	83.9	82.7	82.0	83.1	81.7	87.3	87.0	85.4		
Lens	Christ-Roi	20	81.8	80.8	82.9	84.5	83.3	85.3	81.6	84.1	83.9	85.6	84.7	84.6		
St-Léonard	Le Carillon	21	85.5	86.6	85.0	81.2	84.6	86.9	86.5	83.8	85.5	83.2	85.1	85.0		
Sion-Hérens-Conthey			82.5	82.6	83.3	83.1	84.3	85.1	84.7	85.2	84.0	85.7	85.2	84.9		
Vex	Saint-Sylve	22	81.0	84.3	79.0	78.1	82.5	83.4	83.4	86.6	81.9	87.6	87.6	86.9		
Grimisuat	Les Crêtes	23	80.7	84.1	86.1	83.1	83.3	85.7	83.5	85.3	88.4	86.2	84.8	85.9		
Sion	Le Glarier	24	87.0	86.4	86.7	84.9	86.8	90.2	85.1	85.6	88.0	87.1	84.7	84.4		
Sion	St-François	25	82.0	82.6	83.5	82.2	84.4	84.4	85.0	84.8	81.8	86.9	84.9	87.9		
Sion	St-Pierre	26	79.6	84.5	83.6	83.7	85.5	80.1	84.2	83.9	81.3	85.3	83.1	81.9		
Sion	Gravelone	27	()	80.4	84.7	83.5	85.4	85.3	83.3	85.8	84.7	84.3	86.9	84.1		
Savièse	Zambotte	28	85.5	81.7	79.7	81.8	83.4	85.3	86.2	82.7	80.6	85.1	83.3	82.9		
Basse-Nendaz	Ma Vallée	29	79.8	81.8	85.4	85.5	86.0	87.0	82.9	84.0	84.3	83.9	86.3	84.2		
Aproz	Les Vergers	30	()	()	()	()	()	()	()	()	()	()	()	85.3		
Vétroz	Haut de Cry	31	85.0	84.0	84.6	86.3	86.4	86.3	84.3	87.4	84.8	83.2	84.6	85.6		
Chamoson	Pierre-Olivier	32	82.1	86.3	83.2	84.8	81.6	84.4	87.5	87.1	87.3	86.3	85.8	83.0		
Martigny-Entremont			83.2	83.7	84.0	85.2	82.6	82.4	83.2	83.2	83.9	82.3	83.9	83.9		
Saillon	Les Collombeyres	-	84.8	87.4	83.6	88.0	83.4	87.0	81.0	87.1	()	()	()	()		
Saxon	Les Floralles	-	77.5	76.5	84.7	79.8	70.5	79.6	79.5	80.9	80.6	76.4	()	()		
Saxon	Les Sources	33	()	()	()	()	()	()	()	()	()	80.2	83.6	85.9		
Riddes	Jean-Paul	34	83.8	85.0	82.9	88.7	85.4	83.6	86.4	84.7	85.4	82.0	82.1	77.6		
Fully	Les Fleurs du Temps	35	()	()	()	()	()	()	()	()	84.5	83.3	84.5	83.8		
Fully	Sœur Louise Bron	-	84.4	86.1	86.0	85.6	85.0	82.5	85.3	84.2	()	()	()			
Martigny	Castel Notre-Dame	36	85.7	83.8	83.8	86.2	85.8	84.7	82.9	84.7	83.8	86.1	83.1	84.5		
Martigny	Les Marronniers	37	80.9	87.2	86.0	86.9	83.1	84.6	86.8	82.2	86.9	83.8	84.1	85.1		
Martigny	Les Tourelles	38	82.0	72.0	78.8	77.8	82.2	74.3	80.4	82.4	84.2	86.1	85.2	86.1		
Bagnes	La Providence, Martigny	39	80.9	82.9	82.9	83.8	78.9	83.0	81.5	82.1	81.6	80.2	86.2	85.8		
Orsières	La Providence, Orsières	40	()	()	()	()	()	79.8	82.8	82.3	86.2	77.8	82.8	82.5		
Monthey-St-Maurice			82.4	82.3	83.5	83.0	83.2	84.1	83.9	85.1	85.7	85.3	85.5	83.5		
St-Maurice	St-Jacques	41	82.9	82.0	83.0	85.0	84.0	86.7	88.4	87.4	85.9	85.4	84.8	84.7		
Monthey	Les Tilleuls	42	82.7	81.4	82.1	82.6	81.8	85.2	81.8	85.0	86.1	86.1	86.2	83.6		
Troistorrents	Les trois Sapins	43	84.7	87.9	85.2	85.0	80.8	84.4	82.4	83.5	86.0	85.5	86.0	83.3		
Muraz	La Charmale	44	74.0	84.7	80.8	80.5	81.8	81.6	82.8	77.8	87.4	86.0	85.6	80.8		
Vouvry	Riond-Vert	45	83.2	81.1	85.3	81.5	85.0	81.9	84.4	84.8	84.0	81.8	85.0	83.8		
Total			83.1	83.4	83.9	83.5	83.7	83.9	83.9	83.8	84.3	84.2	84.6	84.0		

¹⁾ Les EMS présentés dans ce tableau correspondent aux EMS (structures juridiques) soumis à l'obligation de renseigner dans le cadre du relevé fédéral SOMED. Certains de ces EMS ont plusieurs sites.

²⁾ () : pas de données, EMS pas encore ouvert ou fermé.

³⁾ - : pas de résidents entrés dans l'année.

⁴⁾ Pour l'EMS St-Joseph à Sierre, la durée moyenne de séjour en 2008 n'a pas été calculée et n'a pas été prise en compte dans les moyennes régionale et totale car les données semblent partiellement erronées.

⁵⁾ A partir de 2007, les données des EMS "Beaulieu" (Sierre) et "Les Jasmins" (Chalais) sont transmises en un fichier unique.

Source: OFS/OVS, SOMED

Annexe 7 : EMS : nombre de résidents en long séjour entrés dans l'année, selon leur provenance et la région sanitaire, Valais, depuis 2006

Provenance	2006	2007	2008	2009	2010	2011	2012	2013	2014	2015	2016	2017
Haut-Valais	291	214	309	317	286	335	357	348	274	364	323	338
Domicile	79	60	144	125	124	121	140	130	96	111	92	99
Institution médico-sociale	13	10	23	21	15	18	29	45	70	107	89	73
Hôpital	88	103	105	118	71	122	143	127	76	104	107	129
Autre	3		7	4	14	66	26	28	30	42	33	36
Inconnu	105	41	28	34	39	8	19	18	2		2	1
Autres institutions	3		2	15	23	()	()	()	()	()	()	()
Sierre	122	129	249	105	119	106	108	123	89	118	123	139
Domicile	34	28	45	23	35	32	29	36	26	32	39	50
Institution médico-sociale	4	1	2	8	5	1	2	2	2	3	4	1
Hôpital	65	91	183	72	61	71	77	83	59	67	71	87
Autre	19	8	12	1	18	2		2	2	16	8	1
Inconnu											1	
Autres institutions	0	1	7	1		()	()	()	()	()	()	()
Sion-Hérens-Conthey	184	265	222	177	187	216	256	252	229	240	204	325
Domicile	57	107	81	70	79	79	104	84	76	108	63	143
Institution médico-sociale	3	1	14	4	5	8	11	11	5	11	9	15
Hôpital	102	134	104	95	62	120	133	153	129	114	123	140
Autre	3	3	4	1	1	5	8	3	17	4	8	26
Inconnu	18	16	13	2	36	4		1	2	3	1	1
Autres institutions	1	4	6	5	4	()	()	()	()	()	()	()
Martigny-Entremont	159	136	142	138	151	208	171	171	186	296	223	249
Domicile	33	31	35	32	45	54	45	72	41	46	58	58
Institution médico-sociale	6	3	2	3	2	2	3	8	5	7	19	34
Hôpital	104	95	99	88	63	128	119	84	112	182	128	138
Autre	1	1	2	1	3	15	4	7	27	41	14	14
Inconnu	8	1		14	33	9			1	20	4	5
Autres institutions	7	5	4		5	()	()	()	()	()	()	()
Monthey-St-Maurice	114	96	111	114	161	106	119	119	117	186	131	161
Domicile	37	27	34	33	36	24	16	22	24	32	25	27
Institution médico-sociale	6	2	3	8	12	8	11	8	7	15	9	7
Hôpital	69	63	66	67	64	70	91	89	85	133	87	105
Autre				1	6	4	1		1	6	9	21
Inconnu				3	25						1	1
Autres institutions	2	4	8	2	18	()	()	()	()	()	()	()
Total	870	840	1'033	851	904	971	1'011	1'013	895	1'204	1'004	1'212
Domicile	240	253	339	283	319	310	334	344	263	329	277	377
Institution médico-sociale	32	17	44	44	39	37	56	74	89	143	130	130
Hôpital	428	486	557	440	321	511	563	536	461	600	516	599
Autre	26	12	25	8	42	92	39	40	77	109	72	98
Inconnu	131	58	41	53	133	21	19	19	5	23	9	8
Autres institutions	13	14	27	23	50	()	()	()	()	()	()	()

Source: OFS/OVS, SOMED

Annexe 8 : EMS : nombre de résidents en long séjour sortis dans l'année, selon leur destination et la région sanitaire, Valais, depuis 2006

Provenance	2006	2007	2008	2009	2010	2011	2012	2013	2014	2015	2016	2017
Haut-Valais	210	201	244	299	294	341	313	345	263	357	318	342
Domicile	4	5	3	6	15	16	14	24	15	25	24	21
Institution médico-sociale	14	2	10	24		3	9	27	1	4	6	8
Hôpital		2	1			2	7	1	2	2	2	1
Autre	6	1	7		8	23	6	9	8	15	8	18
Décès	148	141	186	238	201	250	268	279	236	310	278	294
Inconnu	37	49	34	31	52	47	9	5	1	1		
Autres institutions	1	1	3		18	()	()	()	()	()	()	()
Sierre	245	244	258	112	112	113	99	116	96	115	133	125
Domicile	4	1	2	1	1	2	6	3	2	2	2	
Institution médico-sociale			1	1	2	1	1	4	2			
Hôpital	1		1			1	4	2			1	
Autre			1	2	1			2		3	2	4
Décès	115	113	111	107	108	109	88	105	92	110	128	121
Inconnu	123	128	140									
Autres institutions	2	2	2	1		()	()	()	()	()	()	()
Sion-Hérens-Contthey	177	200	203	175	181	217	241	243	221	237	210	242
Domicile	4	4	7	5	2	1	6	1	5	8	9	8
Institution médico-sociale	2	3	4			4	4	3	3	3	4	5
Hôpital	4	2	1		2	1	3	3	1	1	1	3
Autre					1	2	3	3	5	1	1	11
Décès	161	190	189	167	145	196	210	230	206	223	195	214
Inconnu	4		1		31	13	15	3	1	1		1
Autres institutions	2	1	1	3		()	()	()	()	()	()	()
Martigny-Entremont	155	144	130	142	152	176	156	163	171	217	204	258
Domicile	3	4	5	4	1	7	8	4	6	6	11	15
Institution médico-sociale			6	1	4		3	5	3	22	1	5
Hôpital		7	4	2	1	3	5	1	4	4		7
Autre	1				5	9	8	4	6	21	9	21
Décès	145	131	111	130	118	132	127	149	152	164	182	210
Inconnu				3	13	25	5					1
Autres institutions	6	2	4	2	10	()	()	()	()	()	()	()
Monthey-St-Maurice	104	95	112	109	123	106	120	113	106	170	131	162
Domicile	4	2	6	1	2	4	11	1	2	5	7	5
Institution médico-sociale	2	4	1	3	5	2	4	3		2	2	
Hôpital	2	1	2	4	1		4	2	1	1		1
Autre			1		3	1	1			7	4	3
Décès	95	84	102	100	96	96	99	107	102	155	118	153
Inconnu				1	12	3	1		1			
Autres institutions	1	4			4	()	()	()	()	()	()	()
Total	891	884	947	837	862	953	929	980	857	1'096	996	1'129
Domicile	19	16	23	17	21	30	45	33	30	46	53	49
Institution médico-sociale	18	9	22	29	11	10	21	42	9	31	13	18
Hôpital	7	12	9	6	4	7	23	9	8	8	4	12
Autre	7	1	9	2	18	35	18	18	19	47	24	57
Décès	664	659	699	742	668	783	792	870	788	962	901	992
Inconnu	164	177	175	35	108	88	30	8	3	2	1	1
Autres institutions	12	10	10	6	32	()	()	()	()	()	()	()

Source: OFS/OVS, SOMED

Annexe 9 : EMS : charges d'exploitation, selon l'établissement, la région sanitaire et le nombre de lits, Valais, 2017

Lieu	EMS ¹⁾	Numéro	Charges de personnel		Autres charges		Amortissements et provisions		Total		
			Total (en mios de CHF)	Par lit (en CHF)	Total (en mios de CHF)	Par lit (en CHF)	Total (en mios de CHF)	Par lit (en CHF)	Total (en mios de CHF)	Par lit (en CHF)	Par lit (en CHF) et par journée d'exploitation
Haut-Valais			70.2	73'298	12.9	13'432	5.4	5'614	88.5	92'344	253
Fiesch	St. Theodul	1	4.9	72'301	0.6	9'493	0.5	6'635	6.0	88'428	242
Naters	Seniorenzentrum	2	9.6	61'847	1.9	12'129	1.0	6'665	12.5	80'641	221
Ried-Brig	Santa Rita	3	3.4	55'945	0.9	15'298	0.4	6'063	4.7	77'307	212
Brig-Glis	Englischruss	4	8.2	67'819	1.8	14'944	0.4	3'246	10.4	86'009	236
Visperterminen	Hengert	5	1.2	72'804	0.3	16'661	0.1	7'481	1.6	96'946	266
Visp	Martinsheim	6	8.7	85'212	1.4	13'650	0.6	5'925	10.7	104'786	287
Visp	St. Paul	7	4.5	89'937	0.7	14'972	0.4	7'629	5.6	112'537	308
Zermatt	St. Mauritius	8	4.5	72'177	0.8	13'339	0.1	1'846	5.5	87'363	239
St-Niklaus	St. Nikolaus	9	4.3	77'024	0.7	11'745	0.3	5'383	5.3	94'152	258
Saas-Grund	St. Antonius	10	3.9	78'137	0.6	12'914	0.4	8'643	5.0	99'695	273
Steg	St. Anna	11	4.2	72'747	0.8	13'741	0.4	7'655	5.5	94'144	258
Kippel	St. Barbara	12	1.9	74'641	0.3	11'113	0.1	3'742	2.2	89'495	245
Unterems	Emserberg	13	2.1	96'237	0.4	17'069	0.2	10'156	2.7	123'462	338
Leukerbad	Verein Altershilfe Leukerbad, Inden und Albinen	14	0.7	65'323	0.2	18'068	0.0	1'171	0.8	84'562	232
Susten	St. Josef	15	4.9	78'441	0.8	13'020	0.3	4'420	5.9	95'881	263
Leuk-Stadt	Ringacker	16	2.0	85'137	0.4	17'964	0.0	1'756	2.5	104'857	287
Guttet	Sunnuschii	17	1.2	81'003	0.2	12'031	0.1	5'782	1.5	98'816	271
Sierre			31.2	85'182	6.5	17'729	1.4	3'889	39.1	106'800	293
Sierre	St-Joseph	18	11.2	79'000	1.9	13'715	0.6	4'366	13.8	97'082	266
Sierre-Chalais	Beaulieu et Les Jasmins	19	7.7	91'989	1.8	21'241	0.3	3'367	9.8	116'596	319
Lens	Christ-Roi	20	7.3	91'295	1.4	17'704	0.2	2'292	8.9	111'291	305
St-Léonard	Le Carillon	21	4.9	82'131	1.3	22'348	0.3	5'621	6.6	110'100	302
Sion-Hérens-Contthey			64.3	81'713	13.9	17'716	4.2	5'374	82.5	104'803	287
Vex	Saint-Sylve	22	5.2	86'238	0.9	14'673	0.2	3'398	6.3	104'309	286
Grimisuat	Les Crêtes	23	6.2	95'503	1.3	19'909	0.2	3'763	7.7	119'175	327
Sion	Le Garier	24	5.9	92'963	1.3	19'945	0.3	4'514	7.4	117'423	322
Sion	St-François	25	10.5	80'139	2.5	18'779	0.9	6'799	13.8	105'717	290
Sion	St-Pierre	26	6.7	76'041	1.2	13'756	1.0	10'877	8.9	100'674	276
Sion	Gravelone	27	5.8	80'744	1.3	18'231	0.5	6'854	7.6	105'829	290
Savièse	Zambotte	28	5.4	91'439	1.1	19'010	-0.1	-1'803	6.4	108'646	298
Basse-Nendaz	Ma Vallée	29	3.5	88'499	0.5	12'198	0.2	4'457	4.2	105'154	288
Aproz	Les Vergers ²⁾	30	3.0	40'094	1.9	24'719	0.2	2'640	5.1	67'453	245
Vétroz	Haut de Cry	31	6.9	91'766	1.3	17'979	0.6	7'583	8.8	117'327	321
Chamoson	Pierre-Olivier	32	5.2	88'838	0.7	12'146	0.3	5'365	6.3	106'349	291
Martigny-Entremont			48.6	80'793	16.4	27'290	1.2	1'946	66.1	110'030	301
Saxon	Les Sources	33	5.1	74'883	3.7	54'364	0.3	4'958	9.1	134'205	368
Riddes	Jean-Paul	34	3.8	83'379	0.7	14'813	0.3	6'253	4.7	104'446	286
Fully	Les Fleurs du Temps	35	12.6	93'562	2.7	20'064	0.3	2'409	15.7	116'035	318
Martigny	Castel Notre-Dame	36	8.3	68'210	2.3	18'541	0.0	114	10.6	86'866	238
Martigny	Les Marronniers	37	3.4	81'826	1.8	41'974	0.0	331	5.2	124'131	340
Martigny	Les Tourelles	38	3.7	80'279	2.4	52'164	0.0	1'024	6.1	133'468	366
Bagnes	La Providence, Montagnier	39	8.6	81'777	2.1	19'652	0.1	1'186	10.8	102'616	281
Orsières	La Providence, Orsières	40	3.0	80'108	0.8	22'144	0.0	695	3.9	102'947	282
Monthey-St-Maurice			37.3	80'531	8.4	18'153	2.0	4'362	47.7	103'046	282
St-Maurice	St-Jacques	41	8.5	69'487	1.6	13'078	0.6	4'489	10.7	87'055	239
Monthey	Les Tilleuls	42	10.8	82'818	2.1	15'885	0.4	3'096	13.2	101'800	279
Troistorrents	Les trois Sapins	43	4.3	90'591	0.9	19'054	0.0	913	5.3	110'558	303
Muraz	La Charmaie	44	5.8	88'571	1.3	20'276	0.6	9'364	7.7	118'211	324
Vouvry	Riond-Vert	45	7.9	81'105	2.5	25'759	0.4	4'252	10.8	111'116	304
Total			251.5	79'227	58.1	18'301	14.2	4'479	323.9	102'007	279

¹⁾Les EMS présentés dans ce tableau correspondent aux EMS (structures juridiques) soumis à l'obligation de renseigner dans le cadre du relevé fédéral SOMED. Certains de ces EMS ont plusieurs sites.

²⁾L'EMS a ouvert le 01.04.17.

³⁾Nombre de lits en long et court séjour reconnus au 31.12 selon la planification du relevé cantonal.

Source: SSP, OVS, Statistique cantonale des EMS

Annexe 10 : EMS : produits d'exploitation, selon la région sanitaire et l'établissement, Valais, 2017

Lieu	EMS ¹⁾	Numéro	Produits LAMal (soins)				Produits non-LAMal					Total
			Assurance-maladie	Financement résiduel ²⁾			Hébergement		Subventions ³⁾		Autres produits ⁴⁾	
				Canton	Communes	Résidents	Résidents	Allocations d'impotence	Canton	Communes		
Total (en mios de CHF)	Total (en mios de CHF)	Total (en mios de CHF)	Total (en mios de CHF)	Total (en mios de CHF)	Total (en mios de CHF)	Total (en mios de CHF)	Total (en mios de CHF)	Total (en mios de CHF)	Total (en mios de CHF)	Total (en mios de CHF)		
Haut-Valais			20.6	11.4	5.0	2.0	37.6	4.2	1.3	0.6	5.5	88.2
Fiesch	St. Theodul	1	1.5	0.9	0.4	0.1	2.5	0.3	0.1	0.0	0.3	6.0
Naters	Seniorenzentrum	2	2.9	1.5	0.6	0.4	4.0	0.8	0.2	0.1	2.0	12.5
Ried-Brig	Santa Rita	3	1.2	0.6	0.3	0.1	2.5	0.2	0.1	0.0	0.1	5.2
Brig-Glis	Englischgruss	4	2.3	1.2	0.5	0.3	5.0	0.4	0.2	0.1	0.5	10.4
Visperterminen	Hengert	5	0.3	0.2	0.1	0.0	0.6	0.0	0.0	0.0	0.0	1.4
Visp	Martinsheim	6	2.5	1.4	0.6	0.2	4.9	0.6	0.2	0.1	0.6	11.0
Visp	St. Paul	7	1.4	0.9	0.4	0.1	2.3	0.3	0.1	0.0	0.2	5.5
Zermatt	St. Mauritius	8	1.2	0.6	0.2	0.2	2.6	0.1	0.1	0.0	0.4	5.4
St-Niklaus	St. Nikolaus	9	1.3	0.8	0.3	0.1	2.1	0.2	0.1	0.0	0.2	5.3
Saas-Grund	St. Antonius	10	1.2	0.7	0.3	0.1	2.1	0.3	0.1	0.0	0.2	5.0
Steg	St. Anna	11	1.2	0.7	0.3	0.1	2.4	0.3	0.1	0.0	0.3	5.4
Kippel	St. Barbara	12	0.4	0.2	0.1	0.0	1.0	0.1	0.0	0.0	0.1	2.1
Unterems	Emserberg	13	0.6	0.3	0.2	0.0	1.0	0.1	0.0	0.0	0.1	2.4
Leukerbad	Verein Altershilfe Leukerbad, Inden und Albinen	14	0.2	0.1	0.0	0.0	0.4	0.0	0.0	0.0	0.0	0.8
Susten	St. Josef	15	1.4	0.8	0.3	0.1	2.6	0.4	0.1	0.0	0.4	6.0
Leuk-Stadt	Ringacker	16	0.7	0.4	0.2	0.1	1.0	0.1	0.0	0.0	0.1	2.5
Guttet	Sunnuschil	17	0.3	0.2	0.1	0.0	0.6	0.1	0.0	0.0	0.0	1.3
Sierre			9.4	5.7	2.4	0.9	14.4	2.2	0.6	0.1	3.4	39.0
Sierre	St-Joseph	18	3.6	2.2	1.0	0.3	4.7	0.9	0.2	0.1	1.9	14.8
Sierre-Chalais	Beaulieu et Les Jasmis	19	2.2	1.4	0.6	0.2	3.7	0.6	0.3	0.0	0.9	9.8
Lens	Christ-Roi	20	2.0	1.2	0.5	0.2	3.0	0.4	0.1	0.0	0.2	7.8
St-Léonard	Le Carillon	21	1.5	0.9	0.4	0.2	3.0	0.3	0.1	0.0	0.4	6.7
Sion-Hérens-Conthey			18.9	11.2	4.8	1.7	34.6	5.2	0.9	0.3	4.8	82.3
Vex	Saint-Sylve	22	1.5	0.9	0.4	0.1	2.8	0.4	0.1	0.0	0.2	6.4
Grimisuat	Les Crêtes	23	1.7	1.0	0.4	0.2	2.9	0.5	0.1	0.0	0.5	7.2
Sion	Le Glarier	24	1.7	1.0	0.4	0.2	3.3	0.4	0.1	0.0	0.4	7.5
Sion	St-François	25	3.3	2.0	0.9	0.3	5.8	1.1	0.1	0.1	0.3	13.8
Sion	St-Pierre	26	1.9	1.1	0.5	0.1	4.2	0.6	0.1	0.0	0.6	9.2
Sion	Gravelone	27	1.7	1.0	0.4	0.2	3.3	0.5	0.1	0.0	0.5	7.6
Savièse	Zambotte	28	1.4	0.8	0.3	0.1	2.5	0.4	0.0	0.0	0.6	6.3
Basse-Nendaz	Ma Vallée	29	1.0	0.6	0.2	0.1	1.7	0.2	0.0	0.0	0.1	3.9
Aproz	Les Vergers ⁵⁾	30	1.2	0.7	0.3	0.1	2.4	0.1	0.1	0.0	0.2	5.2
Vétroz	Haut de Cry	31	2.0	1.2	0.5	0.2	3.2	0.5	0.1	0.0	1.1	8.8
Chamoson	Pierre-Olivier	32	1.5	0.9	0.4	0.1	2.5	0.4	0.0	0.0	0.3	6.3
Martigny-Entremont			15.2	8.8	3.8	1.3	26.5	3.9	0.6	0.2	5.3	65.5
Saxon	Les Sources	33	2.1	1.1	0.5	0.2	3.2	0.3	0.0	0.0	1.4	8.9
Riddes	Jean-Paul	34	1.0	0.6	0.3	0.1	2.0	0.4	0.1	0.0	0.2	4.8
Fully	Les Fleurs du Temps	35	4.0	2.5	1.1	0.3	6.2	1.0	0.2	0.1	0.4	15.7
Martigny	Castel Notre-Dame	36	2.3	1.2	0.5	0.2	5.5	0.5	0.1	0.0	0.3	10.6
Martigny	Les Marronniers	37	1.2	0.7	0.3	0.1	1.9	0.3	0.0	0.0	0.7	5.1
Martigny	Les Tourelles	38	1.2	0.7	0.3	0.1	2.1	0.3	0.0	0.0	1.2	5.9
Bagnes	La Providence, Montagnier	39	2.5	1.4	0.6	0.3	4.1	0.8	0.1	0.1	1.0	10.8
Orsières	La Providence, Orsières	40	0.9	0.5	0.2	0.1	1.4	0.3	0.1	0.0	0.1	3.6
Monthey-St-Maurice			11.3	6.9	3.0	0.8	19.0	2.9	0.5	0.2	2.9	47.5
St-Maurice	St-Jacques	41	2.4	1.3	0.6	0.2	4.6	0.8	0.2	0.1	0.7	10.7
Monthey	Les Tilleuls	42	2.9	1.8	0.8	0.2	5.2	0.8	0.1	0.0	1.0	12.8
Troistorrens	Les trois Sapins	43	1.3	0.8	0.4	0.1	2.1	0.3	0.0	0.0	0.3	5.3
Muraz	La Charmaie	44	1.8	1.1	0.5	0.1	3.2	0.3	0.1	0.1	0.5	7.7
Vouvry	Riond-Vert	45	2.9	1.9	0.8	0.2	3.9	0.7	0.1	0.0	0.4	11.0
Total			75.4	43.9	18.9	6.7	132.0	18.5	3.8	1.5	21.9	322.6

¹⁾ Les EMS présentés dans ce tableau correspondent aux EMS (structures juridiques) soumis à l'obligation de renseigner dans le cadre du relevé fédéral SOMED. Certains de ces EMS ont plusieurs sites.

²⁾ Contributions résiduelles aux soins non pris en charge par l'assurance-maladie (selon art.25a, al.5, LAMal, entré en vigueur le 01.01.2011 dans le cadre de la Loi fédérale sur le nouveau régime de financement des soins). Selon la législation d'application valaisanne en vigueur de 2011 à 2014, seul le canton prend en charge la contribution résiduelle aux coûts des soins. Dès le 01.01.15, suite à une révision de la législation cantonale, la contribution résiduelle aux coûts des soins est assumée par le canton, les communes et, en fonction de leur fortune, par les résidents.

³⁾ Subventions d'exploitation

⁴⁾ Autres produits: contributions de la Loterie romande, autres subventions communales, etc.

⁵⁾ Nombre de lits en long et court séjour reconnus au 31.12 selon la planification du relevé cantonal.

⁶⁾ L'EMS a ouvert le 01.04.17.

Source: SSP, OVS, Statistique cantonale des EMS

Annexe 11 : EMS : produits d'exploitation, selon la région sanitaire et le nombre de lits, Valais, 2017

Lieu	EMS ¹⁾	Numéro	Produits LAMal (soins)				Produits non-LAMal					Total	
			Assurance-maladie	Financement résiduel ²⁾			Hébergement		Subventions ³⁾		Autres produits ⁴⁾		
				Canton	Communes	Résidents	Résidents	Allocations d'impotence	Canton	Communes			
			Par lit (en CHF)				Par lit (en CHF)	Par lit (en CHF)	Par lit (en CHF)	Par lit (en CHF)	Par lit (en CHF)	Par lit (en CHF)	Par lit (en CHF)
Haut-Valais			21'516	11'905	5'171	2'112	39'212	4'427	1'389	595	5'785	92'112	252
Fiesch	St. Theodul	1	21'653	12'579	5'393	1'678	36'391	3'909	908	389	4'798	87'696	240
Naters	Seniorenzentrum	2	18'653	9'616	4'121	2'342	25'809	4'975	1'190	510	13'160	80'376	220
Ried-Brig	Santa Rita	3	18'991	9'572	4'109	2'332	41'592	3'461	1'600	686	2'308	84'651	232
Brig-Glis	Englischgross	4	19'131	10'255	4'392	2'149	41'118	3'017	1'455	624	4'185	86'326	237
Visperterminen	Hengert	5	20'668	11'483	4'923	1'924	38'933	2'824	1'403	499	1'957	84'614	232
Visp	Martinsheim	6	24'465	13'454	6'050	2'272	47'723	6'239	1'742	747	5'603	108'294	297
Visp	St. Paul	7	28'405	17'802	7'722	1'556	45'008	5'399	1'265	542	3'185	110'884	304
Zermatt	St. Mauritius	8	18'383	9'071	3'885	1'135	41'955	1'727	1'277	547	5'840	85'822	235
St-Niklaus	St. Nikolaus	9	23'765	14'331	6'142	1'775	37'690	4'177	1'472	631	4'126	94'108	258
Saas-Grund	St. Antonius	10	24'358	14'123	6'119	2'130	42'086	5'392	1'559	678	3'804	100'248	275
Steg	St. Anna	11	21'106	11'900	5'100	1'874	40'580	5'005	1'483	632	6'011	93'693	257
Kippel	St. Barbara	12	17'760	9'879	4'352	1'220	40'725	4'658	1'311	544	3'209	83'658	229
Unterems	Emserberg	13	27'497	15'415	7'032	2'052	46'578	6'389	1'467	629	2'982	110'040	301
Leukerbad	Verein Altershilfe Leukerbad, Inden und Albinen	14	19'341	10'819	4'779	583	41'869	1'132	1'103	487	1'058	81'170	222
Susten	St. Josef	15	22'516	12'486	5'435	2'121	41'130	5'832	1'269	563	5'750	97'102	266
Leuk-Stadt	Ringacker	16	27'219	15'861	7'125	2'105	41'123	3'262	2'022	882	3'740	103'339	283
Guttet	Sunnuschil	17	20'457	11'236	5'004	1'855	41'735	4'401	1'137	487	1'740	88'053	241
Sierre			25'555	15'660	6'648	2'402	39'435	6'115	1'506	328	9'229	106'678	292
Sierre	St-Joseph	18	25'537	15'627	6'698	2'079	33'161	6'017	1'074	460	13'261	103'915	285
Sierre-Chalais	Beaulieu et Les Jasmins	19	25'811	16'097	6'883	2'107	43'970	7'542	3'231	0	10'813	116'453	319
Lens	Christ-Roi	20	25'570	15'000	6'556	2'896	38'097	5'558	888	381	2'281	97'226	266
St-Léonard	Le Carillon	21	25'219	14'786	6'325	2'925	49'715	5'095	937	402	6'731	112'135	307
Sion-Hérens-Contthey			24'029	14'240	6'098	2'170	43'905	6'649	1'081	391	6'044	104'606	287
Vex	Saint-Sylve	22	25'244	15'193	6'511	2'152	45'903	7'443	961	412	3'245	107'065	293
Grimisuat	Les Crêtes	23	25'806	15'155	6'495	2'443	44'728	7'028	1'060	455	7'960	111'130	304
Sion	Le Glarier	24	26'788	15'373	6'584	3'526	51'998	6'741	1'425	611	5'891	118'937	326
Sion	St-François	25	25'363	15'516	6'649	1'987	43'932	8'319	966	414	2'572	105'717	290
Sion	St-Pierre	26	22'137	12'997	5'569	1'533	47'345	6'817	1'276	547	6'630	104'851	287
Sion	Gravelone	27	23'715	13'460	5'770	2'323	46'186	6'976	791	349	6'271	105'831	290
Savièse	Zambotte	28	23'615	13'229	5'669	2'162	43'070	7'535	841	360	10'088	106'569	292
Basse-Nendaz	Ma Vallée	29	24'895	14'247	6'104	3'050	42'043	4'618	973	415	2'399	98'744	271
Aproz	Les Vergers ⁵⁾	30	15'720	9'394	3'957	1'492	32'139	1'504	1'640	0	3'299	69'145	251
Vétroz	Haut de Cry	31	26'075	16'187	6'922	2'210	42'826	7'136	1'059	391	14'521	117'327	321
Chamoson	Pierre-Olivier	32	25'919	15'711	6'784	1'838	42'768	7'379	811	350	4'650	106'209	291
Martigny-Entremont			25'248	14'604	6'264	2'230	44'058	6'462	953	384	8'825	109'028	299
Saxon	Les Sources	33	31'603	16'164	6'972	2'681	47'376	5'047	369	0	21'149	131'361	360
Riddes	Jean-Paul	34	23'306	13'711	5'875	1'617	45'281	9'576	1'115	478	4'854	105'811	290
Fully	Les Fleurs du Temps	35	29'381	18'881	8'091	2'128	46'030	7'421	1'378	590	2'748	116'647	320
Martigny	Castel Notre-Dame	36	18'474	9'962	4'270	1'552	45'232	3'721	834	357	2'469	86'872	238
Martigny	Les Marronniers	37	28'136	16'608	7'116	2'720	44'829	6'817	48	0	15'965	122'239	335
Martigny	Les Tourelles	38	26'554	15'394	6'596	2'569	46'005	5'875	196	20	25'718	128'926	353
Bagnes	La Providence, Martigny	39	23'456	13'193	5'653	2'622	38'748	7'842	1'414	606	9'563	103'099	282
Orsières	La Providence, Orsières	40	23'420	13'313	5'705	2'646	37'359	7'211	1'328	569	3'083	94'634	259
Monthey-St-Maurice			24'455	14'871	6'372	1'702	41'008	6'246	1'157	502	6'230	102'542	281
St-Maurice	St-Jacques	41	19'160	10'551	4'523	1'610	37'087	6'268	1'326	568	5'940	87'033	238
Monthey	Les Tilleuls	42	22'661	13'640	5'840	1'664	39'748	6'281	846	371	7'545	98'597	270
Troistorrens	Les trois Sapins	43	27'288	17'359	7'440	1'612	44'240	6'151	1'002	430	5'314	110'836	304
Muraz	La Charmale	44	27'503	17'141	7'344	2'107	49'164	4'681	1'667	844	7'606	118'057	323
Vouvry	Riond-Vert	45	30'127	19'246	8'249	1'644	40'603	7'268	1'093	398	4'365	112'993	310
Total			23'740	13'837	5'953	2'122	41'580	5'823	1'210	460	6'886	101'611	278

¹⁾ Les EMS présentés dans ce tableau correspondent aux EMS (structures juridiques) soumis à l'obligation de renseigner dans le cadre du relevé fédéral SOMED. Certains de ces EMS ont plusieurs sites.

²⁾ Contributions résiduelles aux soins non pris en charge par l'assurance-maladie (selon art.25a, al.5, LAMal, entré en vigueur le 01.01.2011 dans le cadre de la Loi fédérale sur le nouveau régime de financement des soins). Selon la législation d'application valaisanne en vigueur de 2011 à 2014, seul le canton prend en charge la contribution résiduelle aux coûts des soins. Dès le 01.01.15, suite à une révision de la législation cantonale, la contribution résiduelle aux coûts des soins est assumée par le canton, les communes et, en fonction de leur fortune, par les résidents.

³⁾ Subventions d'exploitation

⁴⁾ Autres produits: contributions de la Loterie romande, autres subventions communales, etc.

⁵⁾ Nombre de lits en long et court séjour reconnus au 31.12 selon la planification du relevé cantonal.

⁶⁾ L'EMS a ouvert le 01.04.17.

Source: SSP, OVS, Statistique cantonale des EMS

Annexe 12 : Structures de soins de jour ou de nuit : journées, demi-journées et nuits de soins, selon la structure, Valais, 2017

Structure de soins	Journées de soins	Demi-journées de soins	Nuits de soins
Foyer de jour Chantoverent, Martigny	4'059	0	0
Foyer Le Rubis, Vouvry	727	0	0
Centre de jour Le Moulin, Fully	398	3	0
Foyer de jour Le Temps Présent, Sion	2'768	0	0
Association "Beaulieu", Sierre	2'199	877	0
Foyer de jour "Fleur de Line Sàrl", Saxon	822	1'219	0
Foyer de jour "La Charmaie", Muraz	2'395	0	0
Foyer de jour "L'Abri Côtier", Aproz	223	0	0
Foyer de jour "L'Orchidée", Montagnier	213	0	0
Centre de jour Les Acacias, Martigny	2'217	0	0
Foyer de jour "Pierre-Olivier", Chamoson	880	32	0
Home "Zambotte", Savièse	146	0	0
Haus der Generationen "St. Anna", Steg	0	0	0
Martinsheim, Pflegeheim für Betagte, Visp	15	0	0
Foyer "Les 3 Sapins", Troistorrents	274	0	19
APH St. Josef, Susten	20	0	0
Alters und Pflegeheim "Santa-Rita", Ried-Brig	10	0	0
APH Ringacker, Leuk-Stadt	42	0	0
Alterswohnung Leukerbad, Leukerbad	0	0	0
Foyer "Saint-Jacques", St-Maurice	0	0	0
EMS "St-Pierre", Sion	0	0	0
Home "Les Crêtes", Grimisuat	0	0	0
Foyer "Ma Vallée", Basse-Nendaz	48	0	0
"Englisch-Gruss - Leben im Alter", Brig-Glis	0	0	0
Alters und Pflegeheim "St-Paul", Visp	0	0	0
Alters und Pflegeheim "Emserberg", Unterems	0	0	0
Résidence médicalisée "Le Glarier", Sion	427	0	0
Alterswohnung "Sunnuschii", Guttet-Feschel	0	0	0
EMS St-Sylve, Vex	0	0	0
Total	17'883	2'131	19

Source: SSP