



Walliser
Gesundheits-
Observatorium

Geographische Verteilung der Hausärzte im Wallis

2011



Geographische Verteilung der Hausärzte im Wallis, 2011 Bericht zuhanden der Expertenkommission „Ambulante Pflege und Hausärzte“

Impressum

© Walliser Gesundheitsobservatorium, November 2012

Auszugweiser Abdruck – außer für kommerzielle Nutzung – unter Quellenangabe erlaubt.

Verfassung und Datenbearbeitung:

Frédéric Favre¹, Valérie Gloor¹, PD Dr. Arnaud Chiolero^{1,2}

1. Walliser Gesundheitsobservatorium (WGO), Sitten; 2. Präventivmedizin der Universität Lausanne (IUMSP)

Dank:

Dieser Bericht wurde mit der Unterstützung des Staats Wallis durchgeführt.

Zitierhinweis:

Favre F, Gloor V, Chiolero A. Geographische Verteilung der Hausärzte im Wallis, 2011. Walliser Gesundheitsobservatorium (WGO). Bericht zuhanden der DGW. Sitten, November 2012.

Verfügbar bei

Walliser Gesundheitsobservatorium: www.ovs.ch

Originaltext: Französisch

Inhaltsverzeichnis

Hintergrund	4
1.1 Statistiken in der Schweiz	4
1.2 Statistiken im Wallis	5
2.1 Zugelassene Ärzte im Wallis.....	6
2.2 Hausärzte im Wallis	9
2.3 Karte der Hausärztedichte im Wallis	12
3. Vorschläge für das Monitoring der Tätigkeit der Hausärzte	15
Anhang.....	16

Hintergrund

Im Rahmen der Arbeiten der Expertenkommission «Ambulante Pflege und Hausärzte» wurde das Walliser Gesundheitsobservatorium (WGO) darum gebeten, eine Zusammenfassung der zur Verfügung stehenden Statistiken über die Hausärzte im Wallis, insbesondere über ihre geographische Verteilung auf dem Kantonsgebiet, zu erstellen.

Verfassung und Datenauswertung durch Frédéric Favre, Valérie Gloor und PD Dr. Arnaud Chiolero.

Kontaktperson: PD Dr. Arnaud Chiolero (arnaud.chiolero@ovs.ch).

1.1 Statistiken in der Schweiz

Die Verbindung der Schweizer Ärztinnen und Ärzte (FMH) erstellt Statistiken über ihre Mitglieder, die rund 95% der berufstätigen Ärztinnen und Ärzte¹ in der Schweiz ausmachen. Diese Statistiken beruhen auf einer Selbstdeklaration der Ärzte aus den verschiedenen Sektoren (ambulant, stationär, andere). In der Schweizerischen Ärztezeitung veröffentlicht die FMH regelmässig Berichte über diese Statistiken (SÄZ 2012;93:399, SÄZ 2011;92:1899, SÄZ 2009;90:1647).

Laut FMH waren im Jahr 2011 in der Schweiz 30'849 Ärzte berufstätig (63% Männer und 37% Frauen). 53% (N=16'232) von ihnen arbeiten im ambulanten Sektor, 46% (N=14'095) im stationären Sektor und 2% (N=522) in den anderen Sektoren.

2011 betrug das Durchschnittsalter der Ärzte im ambulanten Sektor 53,3 Jahre und im stationären Sektor 42,9 Jahre. Zwischen 2003 und 2009 stieg das Durchschnittsalter der Ärzte im ambulanten Sektor von 51 auf 53 Jahre und im stationären Sektor von 39 auf 42 Jahre an.

Das Arbeitspensum der Ärzte ist sehr schlecht dokumentiert. Auf der Grundlage der Selbstdeklaration eines Teil des FMH-Mitglieder (N=4'682) können aber folgende Angaben gemacht werden: Im ambulanten Sektor liegt das durchschnittliche Arbeitspensum bei 8,4 Halbtagen pro Woche und im stationären Sektor bei 9,7 Halbtagen pro Woche.

2010 waren 25% der Ärzte Inhaber eines ausländischen Diploms. Im ambulanten Sektor stieg der Anteil Ärzte mit einem ausländischen Diplom von 11% im Jahr 2003 auf 17% im Jahr 2010 an.

Die Ärztedichte (Anzahl Ärzte pro Einwohner) ist in der Schweiz im Vergleich zu anderen OECD-Mitgliedsstaaten verhältnismässig hoch. Zwischen 2000 und 2008 hat die Ärztedichte in der Schweiz leicht zugenommen.

¹ Der Lesefreundlichkeit halber wird im Folgenden sofern nicht explizit unterschieden jeweils von „Ärzten“ (Frauen und Männer) gesprochen.

1.2 Statistiken im Wallis

Im Wallis werden die Statistiken auf der Grundlage der Liste der berufstätigen Ärzte, die über eine vom Kanton ausgestellte Berufsausübungsbewilligung verfügen, erstellt (zugelassene Ärzte). Diese Liste wird von der Dienststelle für Gesundheitswesen (DGW) geführt und regelmässig aktualisiert. Die Daten im vorliegenden Bericht widerspiegeln die Situation am 31. Dezember 2011.

Die Anzahl berufstätiger Ärzte mit einer Berufsausübungsbewilligung des Staates Wallis (zugelassene Ärzte) umfasst die im stationären Sektor tätigen Ärzte (Chefärzte, Chefarzt-Stellvertreter und Belegärzte) sowie die frei praktizierenden Ärzte.

Die Assistenzärzte, die Oberärzte (mit oder ohne FMH-Titel), die Konsiliarärzte, die Gastärzte sowie die Unterassistenten sind in dieser Statistik nicht berücksichtigt, sofern sie nicht aus einem anderen Grund als für ihre Spitaltätigkeit eine Berufsausübungsbewilligung beantragt haben.

Der Beschäftigungsgrad (Arbeitspensum) der Ärzte ist nicht dokumentiert und wird in den Statistiken folglich nicht berücksichtigt. Aus diesem Grund ist es schwierig, das effektive medizinische Angebot abzuschätzen.

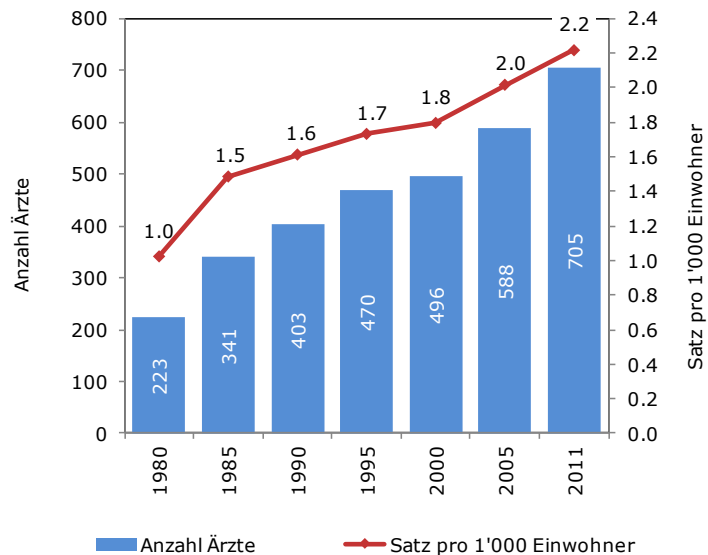
Auf der Grundlage dieser Statistiken erstellt das WGO Indikatoren, die auf seiner Internetsite veröffentlicht sind. Unter der Rubrik «Gesundheitsindikatoren – Gesundheitsberufe» (<http://www.ovs.ch/gesundheit/gesundheitsberufe.html>) werden diese Indikatoren in drei Sparten unterteilt:

1. Entwicklung der Anzahl Ärzte, die über eine Berufsausübungsbewilligung verfügen;
2. Zugelassene Ärzte, die über eine Berufsausübungsbewilligung verfügen;
3. Hausärzte.

2.1 Zugelassene Ärzte im Wallis

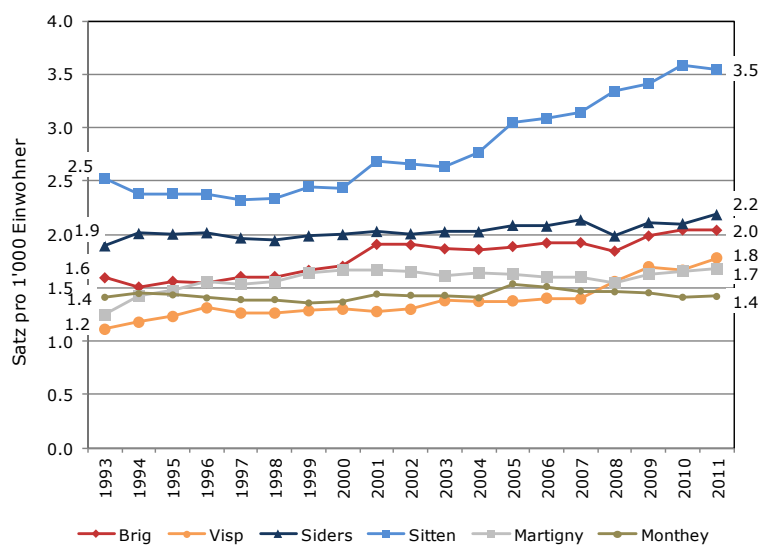
Im Wallis hat sich die Anzahl zugelassener Ärzte zwischen 1980 und 2011 verdreifacht. Im Jahr 2011 gab es 705 zugelassene Ärzte (**Abbildung 1**). Während dieser Periode hat die Ärztedichte regelmässig zugenommen.

Abbildung 1: Entwicklung der Gesamtzahl zugelassener Ärzte und Satz pro 1'000 Einwohner, Wallis, 1980-2011



Die Zahl und die Fachgebiete der Spitäler tragen dazu bei, dass die Anzahl Ärzte im Mittelwallis und vor allem in der Gesundheitsregion Sitten am höchsten ist (**Abbildung 2**).

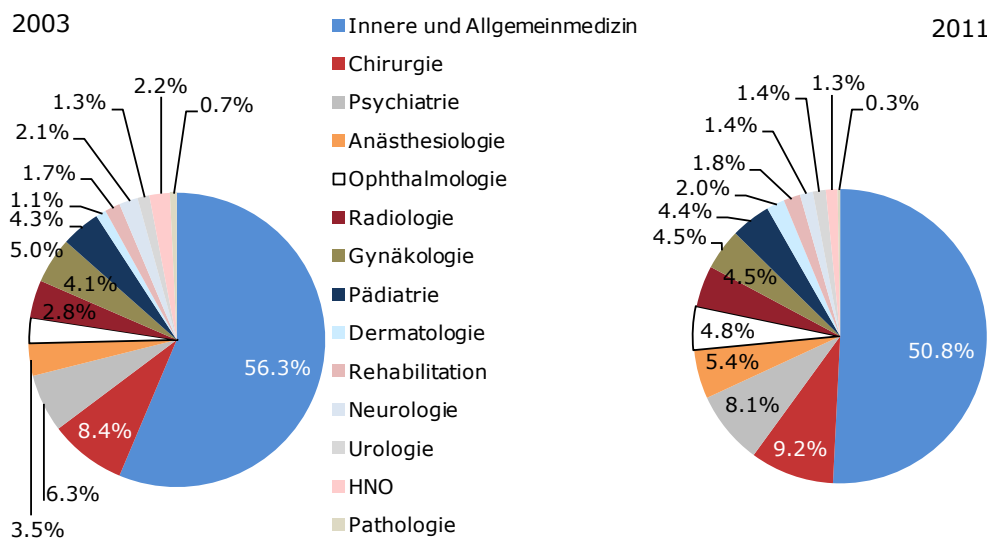
Abbildung 2: Zugelassene Ärzte pro 1'000 Einwohner nach Gesundheitsregion*, Wallis, 1993-2011



Gesundheitsregionen: Brig: Bezirke Goms, Östlich Raron und Brig / Visp: Bezirke Visp, Westlich Raron und Leuk / Siders: Bezirk Siders / Sitten: Bezirke Sitten, Ering, Gundis / Martigny: Bezirke Martigny und Entremont / Monthey: Bezirke St-Maurice und Monthey.

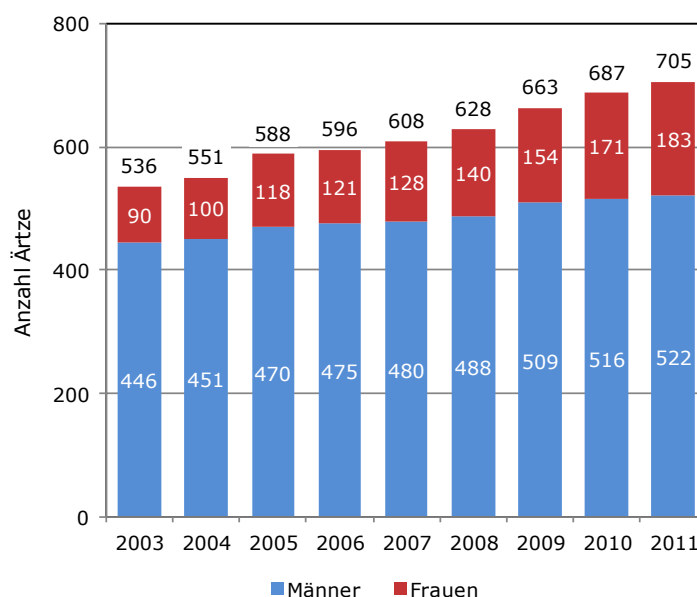
Mehr als die Hälfte aller zugelassener Ärzte verfügen über eine Spezialisierung in Innerer Medizin und Allgemeinmedizin (Ärzte mit einem FMH Facharztstitel Innere Medizin oder Allgemeinmedizin oder mit einem FMH Facharztstitel Praktischer Arzt; ebenfalls berücksichtigt sind zwei Ärzte, die keine Subspezialisierung in Innerer Medizin, Allgemeinmedizin oder als Praktischer Arzt haben, die jedoch in einer Praxis einer allgemeinmedizinischen Tätigkeit nachgehen). Dieser Anteil ist mit 56% der Ärzte im Jahr 2003 und 51% im Jahr 2011 rückläufig (**Abbildung 3**).

Abbildung 3: Aufteilung der Anzahl zugelassener Ärzte nach Spezialisierung, Wallis, Vergleich 2003-2011



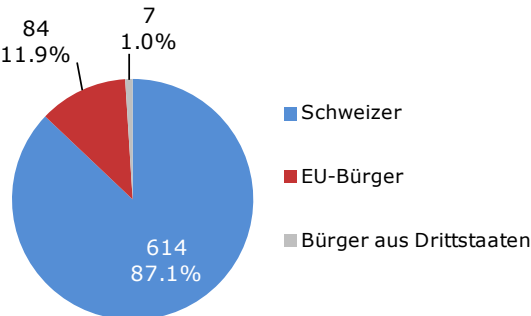
Obgleich es immer noch mehr Ärzte als Ärztinnen gibt, nimmt die Feminisierung des Ärzteberufs von Jahr zu Jahr zu. Der Anteil der Ärztinnen stieg von 17% im Jahr 2003 auf 26% im Jahr 2011 (**Abbildung 4**).

Abbildung 4: Entwicklung der Anzahl zugelassener Ärzte nach Geschlecht, Wallis, 2003-2011



Im Jahr 2011 waren 12,9% der im Wallis zugelassenen Ärzte Ausländer (**Abbildung 5**).

Abbildung 5: Aufteilung der Anzahl zugelassener Ärzte nach Nationalität, Wallis, 2011



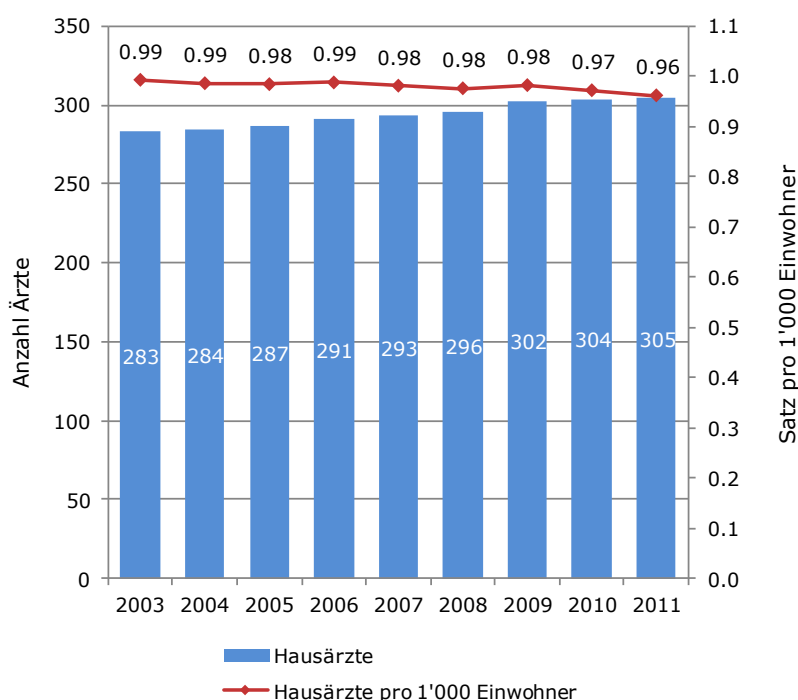
2.2 Hausärzte im Wallis

Als Hausärzte gelten jene Ärzte, die über eine Spezialisierung in **Allgemeiner Innerer Medizin** (Ärzte mit einem FMH Facharzttitel Innere Medizin oder Allgemeinmedizin oder mit einem FMH Facharzttitel Praktischer Arzt; ebenfalls berücksichtigt sind zwei Ärzte, die keine Subspezialisierung in Innerer Medizin, Allgemeinmedizin oder als Praktischer Arzt haben, die jedoch in einer Praxis einer allgemeinmedizinischen Tätigkeit nachgehen) oder über eine Spezialisierung in **Kinder- und Jugendmedizin** (Pädiatrie) verfügen.

Es wurden nur die Ärzte berücksichtigt, die in einer privaten Praxis tätig sind. Die Ärzte mit einer Spezialisierung im Bereich der Hausarztmedizin, die in einem privaten oder öffentlichen Spital praktizieren, in einem Labor oder bei einem Unternehmen arbeiten, oder die Tätigkeiten ohne direkten Bezug zu den Patienten nachgehen, wurden nicht berücksichtigt.

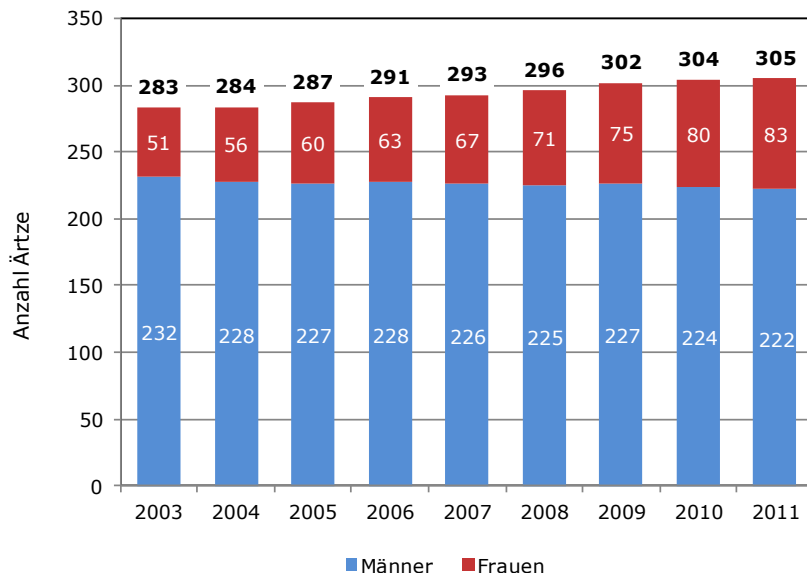
Die Zahl der Hausärzte ist zwischen 2003 und 2011 um 8%, d.h. auf 305 Ärzte, angestiegen (**Abbildung 6**). Die Anzahl Hausärzte pro 1'000 Einwohner ist im Laufe dieser Periode leicht zurückgegangen. 2011 machten die Hausärzte 43% der im Wallis zugelassenen Ärzte aus.

Abbildung 6: Entwicklung der Anzahl zugelassener Hausärzte und Satz pro 1'000 Einwohner, Wallis, 2003-2011



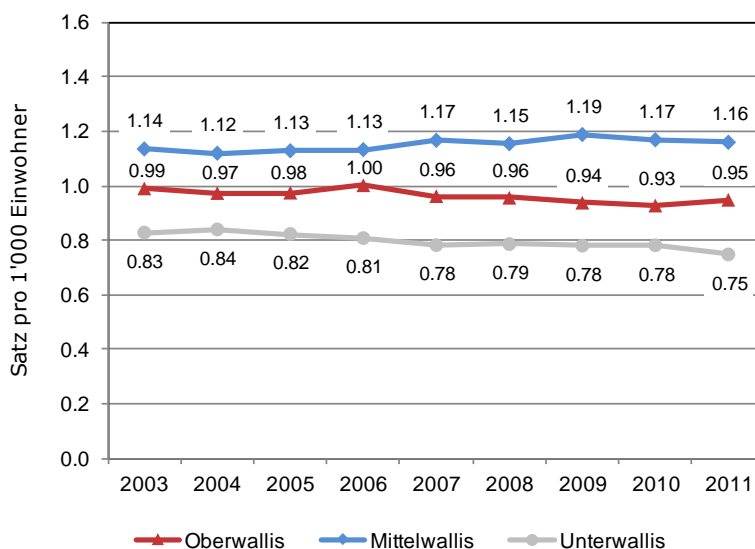
Die Zahl der Hausärztinnen ist zwischen 2003 und 2011 angestiegen, während die Zahl der Hausärzte abgenommen hat (**Abbildung 7**). Der Frauenanteil ist von 18% im Jahr 2003 auf 27% im Jahr 2011 angestiegen.

Abbildung 7: Entwicklung der Anzahl zugelassener Hausärzte, nach Geschlecht, Wallis, 2003-2011



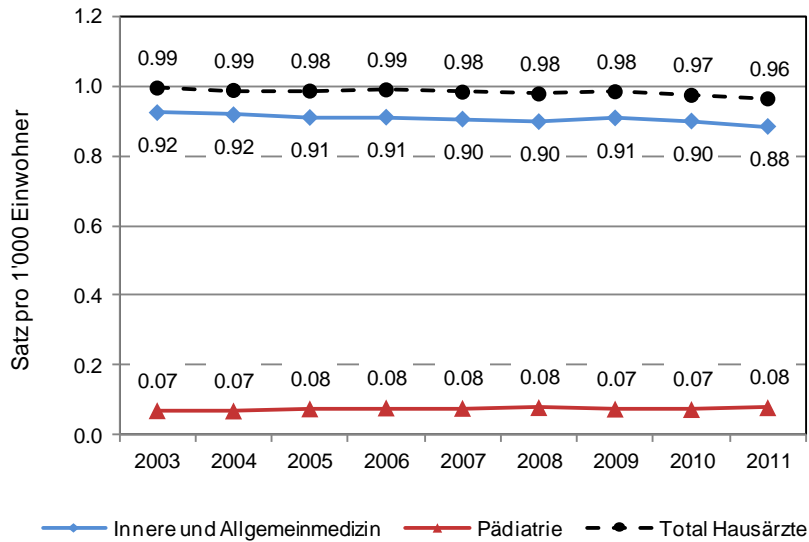
Die Anzahl Hausärzte pro 1'000 Einwohner hat im Mittelwallis zu- und im Ober- und Unterwallis leicht abgenommen (**Abbildung 8**). Die tiefste Hausärztedichte ist im Unterwallis zu verzeichnen.

Abbildung 8: Zugelassene Hausärzte pro 1'000 Einwohner nach verfassungsmässiger Region, Wallis, 2003-2011



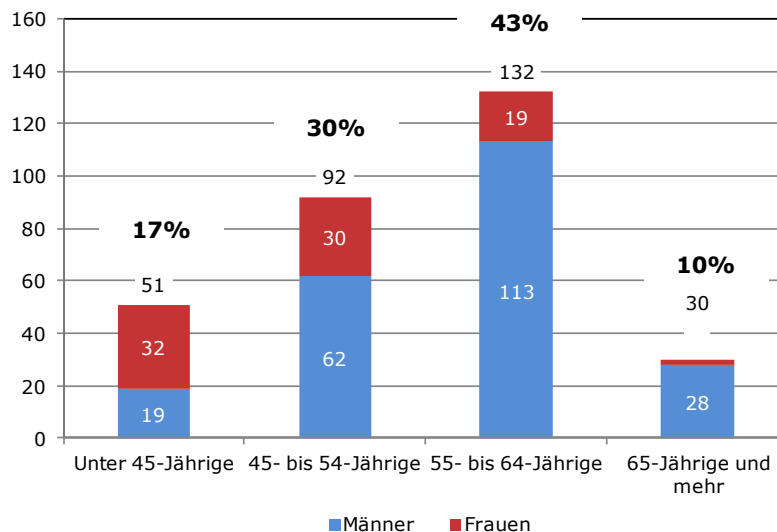
Im Jahr 2011 hatte es im Wallis 0,08 Kinder- und Jugendärzte (Pädiater) pro 1'000 Einwohner, während es 0,88 Internisten und Allgemeinmediziner pro 1'000 Einwohner gab (**Abbildung 9**).

Abbildung 9: Anzahl zugelassener Hausärzte pro 1'000 Einwohner nach FMH-Spezialisierung, Wallis, 2003-2011



2011 waren 53% der Hausärzte im Wallis 55 Jahre alt oder älter. Ein Drittel der Hausärzte gehören zur Altersklasse der 45- bis 54-Jährigen (**Abbildung 10**).

Abbildung 10: Aufteilung der zugelassenen Hausärzte nach Alter, in Prozent, Wallis, 2011



2.3 Karte der Hausärztedichte im Wallis

Diese Karte wurde erstellt, indem jeder Arzt derjenigen Gemeinde zugordnet wurde, in der er seine Praxis führt. Es wurden Einzugsgebiete potenzieller Patienten (Versorgungsgebiet) festgelegt, indem Gemeinden nach Anzahl Ärzte (mindestens einer pro Gebiet) und Erreichbarkeit (Entfernung und Fahrstrecke) zusammengefasst wurden.

Für jedes Versorgungsgebiet wurde die Anzahl Ärzte pro 1'000 Einwohner berechnet. Zudem wurde die Anzahl Ärzte im Alter von 55 Jahren und darüber berechnet.

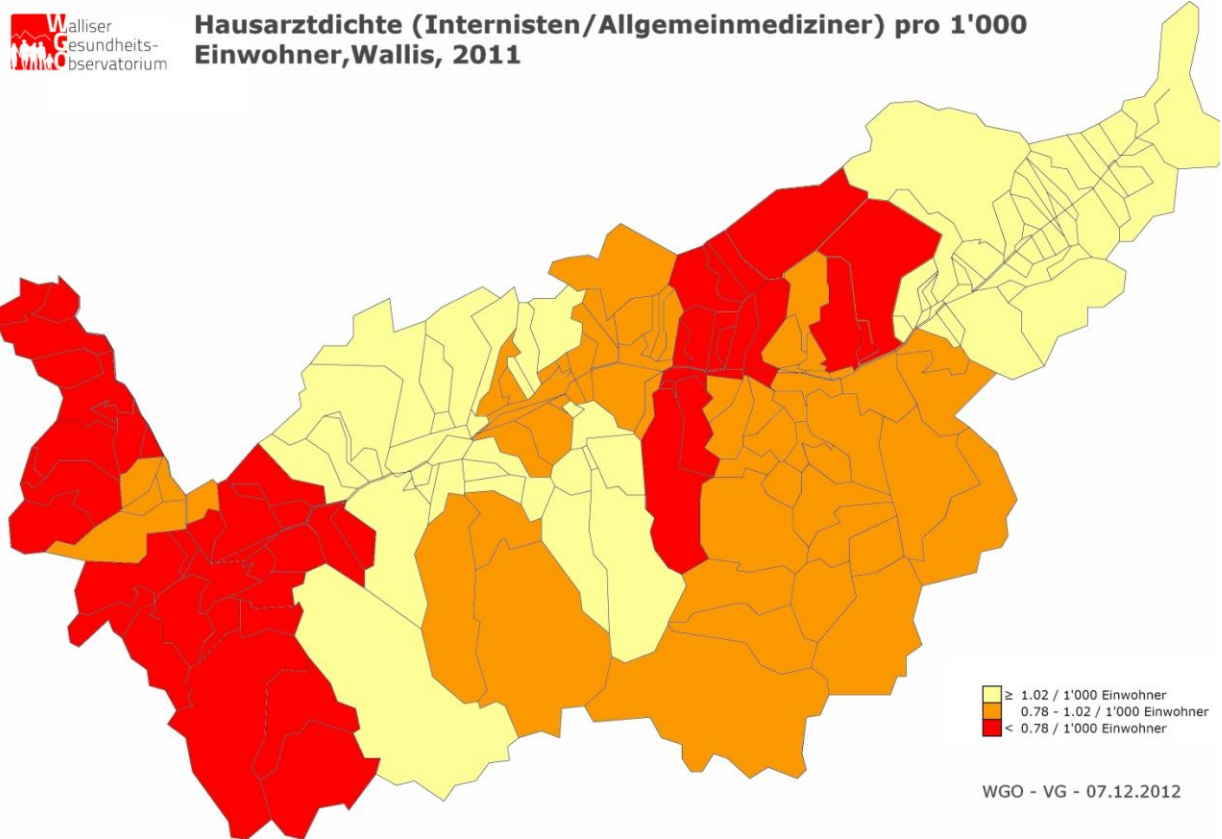
Tabelle 1 zeigt die Liste der Versorgungsgebiete mit der Anzahl Einwohner, der Anzahl Internisten/Allgemeinmediziner, der Anzahl Internisten/Allgemeinmediziner im Alter von 55 Jahren und darüber, und dem Satz pro 1'000 Einwohner. Die Versorgungsgebiete sind nach Dichte klassiert und in drei Gruppen unterteilt (nach Tertilen der Dichte), von den Versorgungsgebieten mit der grössten Hausärztedichte (gelb) zu jenen mit der geringsten Dichte (rot).

Tabelle 1: Anzahl Hausärzte (Internisten/Allgemeinmediziner), Anteil 55-jähriger und älterer Hausärzte, Satz pro 1'000 Einwohner pro Versorgungsgebiet, Wallis, 2011

Versorgungsgebiet	~ Bevölkerung 2011	Anz. INT-ALLG	Anz. 55 Jahre +	Satz pro 1'000 Einw.
Betten	420	2	2	4.76
Gebiet Montana	7'512	11	6	1.46
Bagnes	7'807	11	5	1.41
Gebiet Mörel	2'551	3	1	1.18
Anniviers	2'611	3	1	1.15
Gebiet Münster-Geschinen	1'874	2	2	1.07
Gebiet Fiesch	2'861	3	1	1.05
Gebiet Sitten	76'997	80	49	1.04
Ried-Brig	1'936	2	2	1.03
Gebiet Brig-Glis	13'779	14	6	1.02
Gebiet Evolène	3'998	4	4	1.00
Gebiet Siders	35'839	35	20	0.98
Gebiet Zermatt	7'340	7	1	0.95
Gebiet Visp	19'782	18	12	0.91
Gebiet St-Maurice	6'734	6	3	0.89
Gebiet Leuk	6'888	6	3	0.87
Gebiet Saas Fee	3'634	3	0	0.83
Gebiet Naters	9'079	7	1	0.77
Gebiet Orsières	4'034	3	1	0.74
Gebiet Martigny	46'423	31	12	0.67
Gebiet Wiler	1'507	1	0	0.66
Gebiet Gampel-Bratsch	3'373	2	0	0.59
Gebiet Monthey	43'353	23	16	0.53
Gebiet Steg	4'121	2	2	0.49
Gebiet Sembrancher	2'569	1	1	0.39
Total	317'022	280	151	0.88

Jeder Gruppe wurde eine Farbe zugewiesen, damit eine Karte erstellt werden konnte
(Abbildung 11): gelb für die Versorgungsgebiete mit der höchsten Hausarztichte, orange für die Versorgungsgebiete mittlerer Dichte und rot für die Versorgungsgebiete mit der geringsten Dichte.

Abbildung 11: Hausarztichte (Internisten/Allgemeinmediziner) pro 1'000 Einwohner, Wallis, 2011



Die Methode zur Erstellung dieser Karte bringt gewisse **Einschränkungen** mit sich:

1. es gibt keine klaren Werte für die Ärztedichte, so dass man von einem Überfluss oder einem Mangel sprechen könnte;
2. der Beschäftigungsgrad der Ärzte, die hausärztliche Tätigkeit der Spezialisten, die hausärztliche Tätigkeit der Ärzte in den Spitälern und die saisonalen Bedarfsschwankungen im Zusammenhang mit dem Tourismus wurden bei der Erstellung dieser Karte nicht berücksichtigt;
3. die Versorgungsgebiete wurden durch Konsens auf der Grundlage der geographischen Zugänglichkeit definiert und sind diskussionswürdig, namentlich weil es keine Daten dazu gibt, welcher Arzt je nach Wohnort aufgesucht wird; für Fragen der Planung kann es nötig werden, andere Versorgungsgebiete zu definieren oder Versorgungsgebiete zusammenzulegen;

4. die Ärztedichte kann sich in Versorgungsgebieten, in denen es verhältnismässig wenige Ärzte gibt, sehr stark entwickeln;
5. diese Karte sollte dem in jeder Region empfundenen Bedarf gegenübergestellt werden.

Tabelle 2 zeigt die Liste der Versorgungsgebiete mit der Anzahl Einwohner im Alter von 0 bis 17 Jahren, der Anzahl Kinder- und Jugendärzte (Pädiater), der Anzahl Pädiater im Alter von 55 Jahren und darüber, und dem Satz pro 1'000 Einwohner.

Tabelle 2: Anzahl Kinder- und Jugendärzte (Pädiater), Anteil 55-jähriger und älterer Pädiater, Satz pro 1'000 Einwohner (0-17 Jahre) pro Versorgungsgebiet, Wallis, 2011

Versorgungsgebiet	~Bevölkerung zwischen 0 u. 17 Jahren	Anz. PÄD	Anz. . 55 Jahre +	Satz pro 1'000 Einw. 0-17 Jahre
Gebiet Visp	6'948	2	1	0.29
Gebiet Martigny	12'660	4	1	0.32
Gebiet Brig	5'168	2	2	0.39
Gebiet Monthey	9'277	4	3	0.43
Gebiet Siders	8'901	4	1	0.45
Gebiet Sitten	15'116	9	3	0.60
Total Kanton	58'070	25	11	0.43

Die detaillierten Daten der Tabellen 1 und 2 finden sich im Anhang.

3. Vorschläge für das Monitoring der Tätigkeit der Hausärzte

Die Informationen, die im Rahmen der Ausstellung der Berufsausübungsbewilligung durch die DGW bei den Ärzten gesammelt werden, reichen nicht aus, um das Angebot der Hausarztmedizin im Wallis zu evaluieren und um eine qualitativ hochstehende Planung durchzuführen (siehe Gesuch um Berufsausübungsbewilligung im Anhang).

Das WGO wird die Daten der DGW mit jenen der FMH für den Kanton Wallis vergleichen (Daten werden demnächst von der FMH geliefert werden).

Um das Monitoring der hausärztlichen Tätigkeit zu verbessern, schlägt das WGO vor, dass die DGW zu folgenden Punkten Informationen sammelt: 1) Beschäftigungsgrad (Arbeitspensum) der zugelassenen Ärzte, 2) hausärztliche Tätigkeit der Spezialisten und der Spitalärzte (ambulante Tätigkeit), 3) hausärztliche Tätigkeit im Zusammenhang mit dem Tourismus.

Dieses Monitoring könnte auf der Grundlage einer periodisch von der DGW in Zusammenarbeit mit dem Walliser Ärzteverband durchgeführten Umfrage bei allen im Wallis zugelassenen Ärzten erfolgen.

Überdies wäre es sinnvoll, mit den Nachbarkantonen zusammenzuarbeiten, um gemeinsame Indikatoren über die hausärztliche Tätigkeit zu entwickeln.

Schliesslich schlägt das WGO vor zu evaluieren, wie zweckmässig es für den Kanton Wallis wäre, sich am Projekt SPAM (Swiss Primary Health Care Active Monitoring - Monitoring der Schweizer Hausarztmedizin) zu beteiligen, das von der Universitäts-Poliklinik Lausanne (PMU) und dem Schweizerischen Gesundheitsobservatorium geleitet und vom BAG unterstützt wird. Dieses Programm ist darauf ausgerichtet, ein Monitoring-Instrument für die Schweizer Hausarztmedizin zu entwickeln. Zudem ist die Entwicklung des Projekts der ambulanten Gesundheitsversorgung MARS (Modules Ambulatoires des Relevés sur la Santé) des BAG zu beobachten, mit dem Statistiken zur ambulanten Pflege in der Schweiz erstellt werden sollen.

Anhang

1. Formular: Gesuch um Berufsausübungsbewilligung
2. Detaillierte Daten der Tabellen 1 und 2 (auf Französisch)

GESUCH UM BERUFS AUSÜBUNGSBEWILLIGUNG

Beruf

Persönliche Angaben

Name Geschlecht W M
Vorname/n Geburtsdat.
Lediger Name
Nationalität
Ausländer/innen: B C Gesuch eingereicht
 andere
GLN/EAN – Nummer*

(*Nur für universitäre Medizinalberufe (www.refdata.ch); falls Sie nicht über eine GLN/EAN – Nummer verfügen, wenden Sie sich an das Bundesamt für Gesundheit)

Privatadresse

Strasse, Nr.
PLZ, Ort Land
Tel. privat Mobil
E-mail privat FAX

Künftige Berufsadresse

Name Institution (eventuell)
Strasse, Nr.
PLZ, Ort
Tel. beruf. Mobil
E-mail beruf. FAX
Internet

Korrespondenz- und Rechnungsadresse

Privatadresse Künftige Berufsadresse Wenn keine von beiden:
Strasse, Nr.
PLZ, Ort Land

Geplante berufliche Tätigkeit

Art	Anzahl Halbtage/Woche	Voraussichtlicher Beginn
<input type="checkbox"/> selbständig (in eigenem Namen und auf eigene Rechnung)	<input type="text"/>	<input type="text"/>
<input type="checkbox"/> unselbständig (angestellt), fachlich verantwortlich*	<input type="text"/>	<input type="text"/>

(*Unselbständig aber fachlich verantwortlich berufstätig ist, wer als Angestellte/r nicht unter der Verantwortung und Überwachung einer Gesundheitsfachperson mit Berufsausübungsbewilligung praktiziert und von daher für seine Tätigkeit fachlich verantwortlich ist. Diese Art der Berufstätigkeit ist beispielsweise in ambulanten Einrichtungen wie ärztlichen und zahnärztlichen Zentren, Kettenapotheken und -drogerien sowie in Spitälern verbreitet)

Möchten Sie Ihren Beruf zu Lasten der obligatorischen Krankenversicherung (Grundversicherung) ausüben?

- Ja, selbständig (persönliche Zulassung)
 Ja, unselbständig und fachlich verantwortlich (Zulassung via Arbeitgeber)
 Nein

Frühere Berufstätigkeit

Verfügen Sie schon über eine Berufsausübungsbewilligung in der Schweiz? Ja Nein

Falls ja, in welchen Kantonen?

Haben Sie auch eine Berufsausübungsbewilligung in einem anderen Kanton beantragt? Ja Nein

Falls ja, in welchen Kantonen?

Wurde Ihnen eine Berufsausübungsbewilligung verweigert? Ja Nein

Falls ja, in welchen Kantonen oder welchen Ländern?

Lief jemals oder läuft aktuell ein Straf- oder Verwaltungsverfahren gegen Sie? Ja Nein

Falls ja, legen Sie bitte das rechtskräftige Urteil oder die Eröffnungsverfügung bei.

Ausbildungsnachweis/e (Diplome, Fähigkeitszeugnisse, etc.)

Ausbildungsnachweis (Bezeichnung)

Ausländische Ausbildungsnachweise:

Anerkennung bzw. Gleichwertigkeit ausgestellt am

Für **Chiropraktoren** und **Ärzte** (alle Weiterbildungstitel sind anzugeben)

Weiterbildungstitel 1 (Bezeichnung)

Weiterbildungstitel 2 (Bezeichnung)

Ausländische Weiterbildungstitel:

Anerkennung bzw. Gleichwertigkeit Weiterbildungstitel 1 ausgestellt am

Anerkennung bzw. Gleichwertigkeit Weiterbildungstitel 2 ausgestellt am

Bemerkungen oder Informationen

Die beantragende Person bestätigt ausdrücklich, vollständige und wahrheitsgetreue Angaben gemacht zu haben. Im Falle von ungenauen oder falschen Angaben kann die Bewilligung entzogen werden.

Die beantragende Person ist gehalten, der Behörde jede bedeutsame Änderung ihrer beruflichen oder persönlichen Situation mit Bezug auf die Angaben in diesem Antrag zu melden, insbesondere den Wechsel von Namen oder Berufsadresse, die Unterbrechung, Wiederaufnahme oder endgültige Einstellung der Berufstätigkeit sowie den Wegzug aus dem Kanton.

Die beantragende Person ermächtigt die Behörde, bei Institutionen, die ihren Ausbildungsnachweis oder dessen Gleichwertigkeitsbestätigung ausgestellt haben, sowie bei Arbeitgebern und kantonalen, eidgenössischen und ausländischen Aufsichtsbehörden Auskünfte über sie einzuholen. Sie ermächtigt diese Organe ausdrücklich, der Behörde alle Auskünfte zu erteilen, die für die Behandlung des Gesuchs notwendig sind, insbesondere alle zweckdienlichen Auskünfte zur Beurteilung der Vertrauenswürdigkeit.

Ort, Datum

Unterschrift

Densité des médecins de premier recours en Valais, selon le relevé annuel SSP (état au 31.12.11)

Sommaire du classeur



Nr	Descriptif	Lien	NomFeuille
1	Tableau récapitulatif : Nombre de médecins de premier recours (internistes - généralistes - pédiatres), Valais, 2011	Lien	Tbl récap
2	Nombre de médecins de premier recours (internistes et généralistes), part des 55 ans et + et taux pour 1'000 habitants par commune et par bassin de desserte, Valais, 2011	Lien	Bassins INT-GEN
3	Densité des médecins de premier recours (internistes - généralistes) pour 1'000 habitants par bassin de desserte par tertile, Valais, 2011	Lien	Tertiles INT-GEN
4	Nombre de médecins pédiatres, part des 55 ans et + et taux pour 1'000 habitants par bassin de desserte, Valais, 2011	Lien	Bassins PED

- Sources : Service cantonal valaisan de la santé (SSP), Observatoire valaisan de la santé (OVS), Office fédéral de la statistique (OFS)

Tableau récapitulatif : Nombre de médecins de premier recours (internistes - généralistes - pédiatres), Valais, 2011

District / Commune	Population 2011 estimée	Internistes et Généralistes							Pédiatres					Total médecins 1e recours								
		Nb	Âge médian	55 ans et +		65 ans et +		Taux pour 1'000 hab	Nb	Âge médian	55 ans et +		65 ans et +		Taux pour 1'000 hab	Nb	Âge médian	55 ans et +		65 ans et +		Taux pour 1'000 hab
				N	%	N	%				N	%	N	%				N	%			
Brig	25'553	23	51.5	9	39.1%	3	13.0%	0.90	2	66	2	100.0%	2	100.0%	0.08	25	54	11	44.0%	5	20.0%	0.98
Birgisch	264							-							-							-
Brig-Glis	12'684	14	53.5	6	42.9%	3	21.4%	1.10	2	66	2	100.0%	2	100.0%	0.16	16	56	8	50.0%	5	31.3%	1.26
Eggerberg	339							-							-							-
Mund	524							-							-							-
Naters	8'462	7	51	1	14.3%	0	0.0%	0.83							-	7	51	1	14.3%	0	0.0%	0.83
Ried-Brig	2'081	2	59.5	2	100.0%	0	0.0%	0.96							-	2	59.5	2	100.0%	0	0.0%	0.96
Simplon	305							-							-							-
Termen	851							-							-							-
Zwischbergen	63							-							-							-
Conthey	24'949	16	56.5	9	56.3%	2	12.5%	0.64							-	16	56.5	9	56.3%	2	12.5%	0.64
Ardon	2'805	3	49	1	33.3%	1	33.3%	1.07							-	3	49	1	33.3%	1	33.3%	1.07
Chamoson	3'102	1	62	1	100.0%	0	0.0%	0.32							-	1	62	1	100.0%	0	0.0%	0.32
Conthey	7'980	6	58.5	5	83.3%	1	16.7%	0.75							-	6	58.5	5	83.3%	1	16.7%	0.75
Nendaz	6'027	4	58	2	50.0%	0	0.0%	0.66							-	4	58	2	50.0%	0	0.0%	0.66
Vétroz	5'043	2	51.5	0	0.0%	0	0.0%	0.40							-	2	51.5	0	0.0%	0	0.0%	0.40
Entremont	14'546	15	54	7	46.7%	1	6.7%	1.03							-	15	54	7	46.7%	1	6.7%	1.03
Bagnes	7'837	11	54	5	45.5%	1	9.1%	1.40							-	11	54	5	45.5%	1	9.1%	1.40
Bourg-Saint-Pierre	174							-							-							-
Liddes	747							-							-							-
Orsières	3'196	3	51	1	33.3%	0	0.0%	0.94							-	3	51	1	33.3%	0	0.0%	0.94
Sembrancher	879	1	62	1	100.0%	0	0.0%	1.14							-	1	62	1	100.0%	0	0.0%	1.14
Vollèges	1'716							-							-							-
Goms	4'775	5	56	3	60.0%	1	20.0%	1.05							-	5	56	3	60.0%	1	20.0%	1.05
Bellwald	462							-							-							-
Binn	142							-							-							-
Blitzingen	71							-							-							-
Ernen	551							-							-							-
Fiesch	964	3	50	1	33.3%	0	0.0%	3.11							-	3	50	1	33.3%	0	0.0%	3.11
Fieschertal	338							-							-							-
Grafschaft	199							-							-							-
Lax	269							-							-							-
Münster-Geschinen	541	2	62.5	2	100.0%	1	50.0%	3.70							-	2	62.5	2	100.0%	1	50.0%	3.70
Niederwald	53							-							-							-
Obergoms	696							-							-							-
Reckingen-Gluringen	495							-							-							-

District / Commune	Population 2011 estimée	Internistes et Généralistes							Pédiatres						Total médecins 1e recours							
		Nb	Âge médian	55 ans et +		65 ans et +		Taux pour 1'000 hab	Nb	Âge médian	55 ans et +		65 ans et +		Taux pour 1'000 hab	Nb	Âge médian	55 ans et +		65 ans et +		Taux pour 1'000 hab
				N	%	N	%				N	%	N	%				N	%			
Hérens	10'493	7	65	5	71.4%	4	57.1%	0.67							7	65	5	71.4%	4	57.1%	0.67	
Ayent	3'726	2	57	1	50.0%	1	50.0%	0.54							2	57	1	50.0%	1	50.0%	0.54	
Evolène	1'731	3	65	3	100.0%	2	66.7%	1.73							3	65	3	100.0%	2	66.7%	1.73	
Hérémence	1'442	1	65	1	100.0%	1	100.0%	0.69							1	65	1	100.0%	1	100.0%	0.69	
Les Agettes	311							-													-	
Mase	251							-													-	
Nax	480							-													-	
Saint-Martin (VS)	845							-													-	
Vernamiège	175							-													-	
Vex	1'542	1	42	0	0.0%	0	0.0%	0.65							1	42	0	0.0%	0	0.0%	0.65	
Leuk	12'319	9	54	3	33.3%	1	11.1%	0.73							9	54	3	33.3%	1	11.1%	0.73	
Gampel-Bratsch	1'961	1	48	0	0.0%	0	0.0%	0.51							1	48	0	0.0%	0	0.0%	0.51	
Agarn	807							-													-	
Albinen	269							-													-	
Ergisch	188							-													-	
Erschmatt	264							-													-	
Guttet-Feschel	437							-													-	
Inden	106							-													-	
Leuk	3'279	6	54.5	3	50.0%	1	16.7%	1.83							6	54.5	3	50.0%	1	16.7%	1.83	
Leukerbad	1'671							-													-	
Oberems	136							-													-	
Salgesch	1'386							-													-	
Turtmann	1'053	1	54	0	0.0%	0	0.0%	0.95							1	54	0	0.0%	0	0.0%	0.95	
Unterems	133							-													-	
Varen	638	1	50	0	0.0%	0	0.0%	1.57							1	50	0	0.0%	0	0.0%	1.57	
Martigny	42'587	31	50	12	38.7%	2	6.5%	0.73	4	49.5	1	25.0%	1	25.0%	0.09	35	50	13	37.1%	3	8.6%	0.82
Bovernier	838							-													-	
Charrat	1'473							-													-	
Fully	7'971	3	48	1	33.3%	0	0.0%	0.38							3	48	1	33.3%	0	0.0%	0.38	
Iséables	870							-													-	
Leytron	2'771	1	62	1	100.0%	0	0.0%	0.36							1	62	1	100.0%	0	0.0%	0.36	
Martigny	16'516	22	50	9	40.9%	2	9.1%	1.33	4	49.5	1	25.0%	1	25.0%	0.24	26	50	10	38.5%	3	11.5%	1.57
Martigny-Combe	2'311							-													-	
Riddes	2'715	2	46.5	0	0.0%	0	0.0%	0.74							2	46.5	0	0.0%	0	0.0%	0.74	
Saillon	2'194							-													-	
Saxon	4'787	3	50	1	33.3%	0	0.0%	0.63							3	50	1	33.3%	0	0.0%	0.63	
Trient	147							-													-	

District / Commune	Population 2011 estimée	Internistes et Généralistes							Pédiatres						Total médecins 1e recours							
		Nb	Âge médian	55 ans et +		65 ans et +		Taux pour 1'000 hab	Nb	Âge médian	55 ans et +		65 ans et +		Taux pour 1'000 hab	Nb	Âge médian	55 ans et +		65 ans et +		Taux pour 1'000 hab
				N	%	N	%				N	%	N	%				N	%			
Monthey	41'221	23	59	16	69.6%	2	8.7%	0.56	4	57.5	3	75.0%	0	0.0%	0.10	27	59	19	70.4%	2	7.4%	0.66
Champéry	1'277							-							-							-
Collombey-Muraz	7'573	4	44.5	1	25.0%	0	0.0%	0.53							-	4	44.5	1	25.0%	0	0.0%	0.53
Monthey	16'379	12	60	10	83.3%	2	16.7%	0.73	4	57.5	3	75.0%	0	0.0%	0.24	16	59	13	81.3%	2	12.5%	0.98
Port-Valais	3'133	1	61	1	100.0%	0	0.0%	0.32							-	1	61	1	100.0%	0	0.0%	0.32
Saint-Gingolph	926							-							-							-
Troistorrens	4'319	2	59	2	100.0%	0	0.0%	0.46							-	2	59	2	100.0%	0	0.0%	0.46
Val d'Illeiez	1'756	1	57	1	100.0%	0	0.0%	0.57							-	1	57	1	100.0%	0	0.0%	0.57
Vionnaz	2'262	1	54	0	0.0%	0	0.0%	0.44							-	1	54	0	0.0%	0	0.0%	0.44
Vouvry	3'609	2	56	1	50.0%	0	0.0%	0.55							-	2	56	1	50.0%	0	0.0%	0.55
Oestl. Raron	3'036	5	61	3	60.0%	1	20.0%	1.65							-	5	61	3	60.0%	1	20.0%	1.65
Betten	453	2	61.5	2	100.0%	0	0.0%	4.42							-	2	61.5	2	100.0%	0	0.0%	4.42
Bister	40							-							-							-
Bitsch	860	1	42	0	0.0%	0	0.0%	1.16							-	1	42	0	0.0%	0	0.0%	1.16
Grensiols	448							-							-							-
Martisberg	24							-							-							-
Mörel-Filet	697	2	60.5	1	50.0%	1	50.0%	2.87							-	2	60.5	1	50.0%	1	50.0%	2.87
Riederalp	518							-							-							-
Sierre	46'365	49	57	28	57.1%	2	4.1%	1.06	4	42.5	1	25.0%	0	0.0%	0.09	53	56	29	54.7%	2	3.8%	1.14
Anniviers	2'705	3	44	1	33.3%	0	0.0%	1.11							-	3	44	1	33.3%	0	0.0%	1.11
Chalais	3'108	1	60	1	100.0%	0	0.0%	0.32							-	1	60	1	100.0%	0	0.0%	0.32
Chermignon	2'960	1	59	1	100.0%	0	0.0%	0.34							-	1	59	1	100.0%	0	0.0%	0.34
Chippis	1'624							-							-							-
Grône	2'225							-							-							-
Icogne	555							-							-							-
Lens	3'793	1	63	1	100.0%	0	0.0%	0.26							-	1	63	1	100.0%	0	0.0%	0.26
Miège	1'294							-							-							-
Mollens (VS)	943							-							-							-
Montana	2'490	11	57	6	54.5%	0	0.0%	4.42							-	11	57	6	54.5%	0	0.0%	4.42
Randogne	4'417							-							-							-
Sierre	15'271	30	55.5	17	56.7%	2	6.7%	1.96	4	42.5	1	25.0%	0	0.0%	0.26	34	55	18	52.9%	2	5.9%	2.23
St-Léonard	2'140	1	59	1	100.0%	0	0.0%	0.47							-	1	59	1	100.0%	0	0.0%	0.47
Venthône	1'192							-							-							-
Veyras	1'669	1	54	0	0.0%	0	0.0%	0.60							-	1	54	0	0.0%	0	0.0%	0.60

District / Commune	Population 2011 estimée	Internistes et Généralistes							Pédiatres						Total médecins 1e recours							
		Nb	Âge médian	55 ans et +		65 ans et +		Taux pour 1'000 hab	Nb	Âge médian	55 ans et +		65 ans et +		Taux pour 1'000 hab	Nb	Âge médian	55 ans et +		65 ans et +		Taux pour 1'000 hab
				N	%	N	%				N	%	N	%				N	%	N	%	
Sion	43'400	60	56.5	38	63.3%	4	6.7%	1.38	9	51	3	33.3%	1	11.1%	0.21	69	56	41	59.4%	5	7.2%	1.59
Arbaz	1'072							-							-							-
Grimisuat	2'890	2	62	2	100.0%	0	0.0%	0.69							-	2	62	2	100.0%	0	0.0%	0.69
Salins	992							-							-							-
Savièse	6'835	3	58	2	66.7%	0	0.0%	0.44							-	3	58	2	66.7%	0	0.0%	0.44
Sion	31'022	54	56	34	63.0%	4	7.4%	1.74	9	51	3	33.3%	1	11.1%	0.29	63	56	37	58.7%	5	7.9%	2.03
Veysonnaz	591	1	54	0	0.0%	0	0.0%	1.69							-	1	54	0	0.0%	0	0.0%	1.69
St-Maurice	12'782	6	54.5	3	50.0%	0	0.0%	0.47							-	6	54.5	3	50.0%	0	0.0%	0.47
Collonges	632							-							-							-
Dorénaz	762							-							-							-
Evionnaz	1'177	1	55	1	100.0%	0	0.0%	0.85							-	1	55	1	100.0%	0	0.0%	0.85
Finhaut	432							-							-							-
Massongex	1'792							-							-							-
Mex (VS)	160							-							-							-
Salvan	1'233							-							-							-
St-Maurice	4'269	5	54	2	40.0%	0	0.0%	1.17							-	5	54	2	40.0%	0	0.0%	1.17
Vernayaz	1'740							-							-							-
Vérossaz	598							-							-							-
Visp	28'199	28	53	13	46.4%	3	10.7%	0.99	2	48.5	1	50.0%	0	0.0%	0.07	30	53	14	46.7%	3	10.0%	1.06
Baltschieder	1'218							-							-							-
Eisten	233							-							-							-
Embd	305							-							-							-
Grächen	1'436	1	58	1	100.0%	0	0.0%	0.70							-	1	58	1	100.0%	0	0.0%	0.70
Lalden	659							-							-							-
Randa	489							-							-							-
Saas Almagell	402							-							-							-
Saas Balen	397							-							-							-
Saas-Fee	1'802	2	48	0	0.0%	0	0.0%	1.11							-	2	48	0	0.0%	0	0.0%	1.11
Saas-Grund	1'101	1	54	0	0.0%	0	0.0%	0.91							-	1	54	0	0.0%	0	0.0%	0.91
Stalden	1'099	1	58	1	100.0%	0	0.0%	0.91							-	1	58	1	100.0%	0	0.0%	0.91
Staldenried	511							-							-							-
St-Niklaus	2'435	1	61	1	100.0%	0	0.0%	0.41							-	1	61	1	100.0%	0	0.0%	0.41
Tasch	1'172							-							-							-
Torbel	493							-							-							-
Visp	7'190	14	57	8	57.1%	3	21.4%	1.95	2	48.5	1	50.0%	0	0.0%	0.28	16	57	9	56.3%	3	18.8%	2.23
Visperterminen	1'356	1	62	1	100.0%	0	0.0%	0.74							-	1	62	1	100.0%	0	0.0%	0.74
Zeneggen	311							-							-							-
Zermatt	5'614	7	47	1	14.3%	0	0.0%	1.25							-	7	47	1	14.3%	0	0.0%	1.25

District / Commune	Population 2011 estimée	Internistes et Généralistes							Pédiatres					Total médecins 1e recours								
		Nb	Âge médian	55 ans et +		65 ans et +		Taux pour 1'000 hab	Nb	Âge médian	55 ans et +		65 ans et +		Taux pour 1'000 hab	Nb	Âge médian	55 ans et +		65 ans et +		Taux pour 1'000 hab
				N	%	N	%				N	%	N	%				N	%			
Westl. Raron	7'872	3	61	2	66.7%	0	0.0%	0.38							3	61	2	66.7%	0	0.0%	0.38	
Ausserberg	624							-														
Blatten	300							-														
Bürchen	737							-														
Eischoll	466							-														
Ferden	260							-														
Kippel	380							-														
Niedergesteln	678							-														
Raron	1'817	1	62	1	100.0%	0	0.0%	0.55						-	1	62	1	100.0%	0	0.0%	0.55	
Steg-Hohtenn	1'680	1	61	1	100.0%	0	0.0%	0.60						-	1	61	1	100.0%	0	0.0%	0.60	
Unterbäch	393							-														
Wiler (Lötschen)	541	1	39	0	0.0%	0	0.0%	1.85						-	1	39	0	0.0%	0	0.0%	1.85	
Total général	318'067	280	55.0	151	53.9%	26	9.3%	0.88	25	51.0	11	44.0%	4	16.0%	0.08	305	55.0	162	53.1%	30	9.8%	0.96

Sources : Service cantonal valaisan de la santé (SSP), Observatoire valaisan de la santé (OVS), Office fédéral de la statistique (OFS)

Dernière mise à jour 22.08.2012

Remarque

1) Le taux pour 1'000 habitants est calculé selon la population résidente permanente valaisanne au 31.12. (ESPOP/STATPOP). Population 2011 estimée.

© OVS

Nombre de médecins de premier recours (internistes et généralistes), part des 55 ans et + et taux pour 1'000 habitants par commune et par bassin de desserte, Valais, 2011

Bassin de desserte/commune	Population 2011 estimée	Nb INT-GEN	Nb de 55 ans et plus	Taux pour 1'000 habitants
Münster-Geschinen	541	2	2	3.70
Grafschaft	199			-
Obergoms	696			-
Reckingen-Gluringen	495			-
Bassin Münster-Geschinen	1'931	2	2	1.04
Fiesch	964	3	1	3.11
Lax	269			-
Martisberg	24			-
Bellwald	462			-
Binn	142			-
Blitzingen	71			-
Ernen	551			-
Fieschertal	338			-
Niederwald	53			-
Bassin Fiesch	2'874	3	1	1.04
Betten	453	2	2	4.42
Bitsch	860	1	0	1.16
Mörel-Filet	697	2	1	2.87
Bister	40			-
Grensiols	448			-
Riederalp	518			-
Bassin Mörel	2'563	3	1	1.17
Ried-Brig	2'081	2	2	0.96
Naters	8'462	7	1	0.83
Birgisch	264			-
Mund	524			-
Bassin Naters	9'250	7	1	0.76
Brig-Glis	12'684	14	6	1.10
Simplon	305			-
Termen	851			-
Zwischbergen	63			-
Bassin Brig-Glis	13'902	14	6	1.01
Visp	7'190	14	8	1.95
Grächen	1'436	1	1	0.70
Stalden (VS)	1'099	1	1	0.91
Staldenried	511			-
St.Niklaus	2'435	1	1	0.41
Visperterminen	1'356	1	1	0.74
Eggerberg	339			-
Baltschieder	1'218			-
Eisten	233			-
Embd	305			-
Lalden	659			-
Törbel	493			-
Zeneggen	311			-
Ausserberg	624			-
Bürchen	737			-
Eischoll	466			-
Unterbäch	393			-
Bassin Visp	19'807	18	12	0.91

Bassin de desserte/commune	Population 2011 estimée	Nb INT-GEN	Nb de 55 ans et plus	Taux pour 1'000 habitants
Wiler (Lötschen)	541	1	0	1.85
Blatten	300			-
Ferden	260			-
Kippel	380			-
Bassin Wiler	1'481	1	0	0.68
Steg-Hohtenn	1'680	1	1	0.60
Raron	1'817	1	1	0.55
Niedergesteln	678			-
Bassin Steg	4'175	2	2	0.48
Gampel-Bratsch	1'961	1	0	0.51
Turtmann	1'053	1	0	0.95
Ergisch	188			-
Oberems	136			-
Unterems	133			-
Bassin Gampel-Bratsch	3'472	2	0	0.58
Saas Fee	1'802	2	0	1.11
Saas Almagell	402			-
Saas Balen	397			-
Saas Grund	1'101	1	0	0.91
Bassin Saas Fee	3'703	3	0	0.81
Zermatt	5'614	7	1	1.25
Randa	489			-
Täsch	1'172			-
Bassin Zermatt	7'275	7	1	0.96
Leuk	3'279	6	3	1.83
Agarn	807			-
Albinen	269			-
Erschmatt	264			-
Guttet-Feschel	437			-
Inden	106			-
Leukerbad	1'671			-
Bassin Leuk	6'834	6	3	0.88
Anniviers	2'705	3	1	1.11
Sierre	15'271	30	17	1.96
Salgesch	1'386			-
Varen	638	1	0	1.57
Chippis	1'624			-
Chalais	3'108	1	1	0.32
Chermignon	2'960	1	1	0.34
Lens	3'793	1	1	0.26
Grône	2'225			-
Venthône	1'192			-
Miège	1'294			-
Veyras	1'669	1	0	0.60
Bassin Sierre	35'161	35	20	1.00

Bassin de desserte/commune	Population 2011 estimée	Nb INT-GEN	Nb de 55 ans et plus	Taux pour 1'000 habitants
Montana	2'490	11	6	4.42
Mollens (VS)	943			-
Randogne	4'417			-
Bassin Montana	7'850	11	6	1.40
Sion	31'022	54	38	1.74
Mase	251			-
Nax	480			-
Vernamiège	175			-
Ardon	2'805	3	1	1.07
Chamoson	3'102	1	1	0.32
Conthey	7'980	6	5	0.75
Nendaz	6'027	4	2	0.66
Vétroz	5'043	2	0	0.40
Ayent	3'726	2	1	0.54
Vex	1'542	1	0	0.65
Les Agettes	311			-
Icogne	555			-
Saint-Léonard	2'140	1	1	0.47
Grimisuat	2'890	2		0.69
Arbaz	1'072			-
Savièse	6'835	3		0.44
Salins	992			-
Veysonnaz	591	1		1.69
Bassin Sion	77'542	80	49	1.03
Evolène	1'731	3	3	1.73
Saint-Martin (VS)	845			-
Héremence	1'442	1	1	0.69
Bassin Evolène	4'018	4	4	1.00
Martigny	16'516	22	9	1.33
Martigny-Combe	2'311			-
Bovernier	838			-
Trient	147			-
Charrat	1'473			-
Dorénaz	762			-
Finhaut	432			-
Salvan	1'233			-
Vernayaz	1'740			-
Fully	7'971	3	1	0.38
Riddes	2'715	2	0	0.74
Isérables	870			-
Leytron	2'771	1	1	0.36
Saxon	4'787	3	1	0.63
Saillon	2'194			-
Bassin Martigny	46'760	31	12	0.66
Bagnes	7'837	11	5	1.40
Sembrancher	879	1	1	1.14
Volleges	1'716			-
Bassin Sembrancher	2'596	1	1	0.39
Orsières	3'196	3	1	0.94
Bourg-Saint-Pierre	174			-
Liddes	747			-
Bassin Orsières	4'118	3	1	0.73

Bassin de desserte/commune	Population 2011 estimée	Nb INT-GEN	Nb de 55 ans et plus	Taux pour 1'000 habitants
Evionnaz	1'177	1	1	0.85
Collonges	632			-
Saint-Maurice	4'269	5	2	1.17
Mex (VS)	160			-
Vérossaz	598			-
Bassin St-Maurice	6'836	6	3	0.85
Collombey-Muraz	7'573	4	1	0.53
Monthey	16'379	12	10	0.73
Massongex	1'792			-
Port-Valais	3'133	1	1	0.32
Saint-Gingolph	926			-
Val-d'Illiez	1'756	1	1	0.57
Champéry	1'277			-
Troistorrents	4'319	2	2	0.46
Vionnaz	2'262	1	0	0.44
Vouvry	3'609	2	1	0.55
Bassin Monthey	43'025	23	16	0.53
Total	318'067	280	151	0.88

Sources : Service cantonal valaisan de la santé (SSP), Observatoire valaisan de la santé (OVS), Office fédéral de la statistique (OFS)

Dernière mise à jour 22.08.2012

Remarque

1) Le taux pour 1'000 habitants est calculé selon la population résidente permanente valaisanne au 31.12. (ESPOP/STATPOP). Population 2011 estimée.

© OVS

Densité des médecins de premier recours (internistes - généralistes) pour 1'000 habitants par bassin de desserte par tertile, Valais, 2011

Bassin de desserte	Population 2011 estimée	Nb INT-GEN	Nb de 55 ans et plus	Taux pour 1'000 hab
Betten	453	2	2	4.42
Bagnes	7'837	11	5	1.40
Bassin Montana	7'850	11	6	1.40
Bassin Mörel	2'563	3	1	1.17
Anniviers	2'705	3	1	1.11
Bassin Fiesch	2'874	3	1	1.04
Bassin Münster-Geschinen	1'931	2	2	1.04
Bassin Sion	77'542	80	49	1.03
Bassin Brig-Glis	13'902	14	6	1.01
Bassin Sierre	35'161	35	20	1.00
Bassin Evolène	4'018	4	4	1.00
Bassin Zermatt	7'275	7	1	0.96
Ried-Brig	2'081	2	2	0.96
Bassin Visp	19'807	18	12	0.91
Bassin Leuk	6'834	6	3	0.88
Bassin St-Maurice	6'836	6	3	0.88
Bassin Saas Fee	3'703	3	0	0.81
Bassin Naters	9'250	7	1	0.76
Bassin Orsières	4'118	3	1	0.73
Bassin Wiler	1'481	1	0	0.68
Bassin Martigny	46'760	31	12	0.66
Bassin Gampel-Bratsch	3'472	2	0	0.58
Bassin Monthey	43'025	23	16	0.53
Bassin Steg	4'175	2	2	0.48
Bassin Sembrancher	2'596	1	1	0.39
Total	318'067	280	151	0.88

Sources : Service cantonal valaisan de la santé (SSP), Observatoire valaisan de la santé (OVS), Office fédéral de la statistique (OFS)

Dernière mise à jour 22.08.2012

Remarque

1) Le taux pour 1'000 habitants est calculé selon la population résidente permanente valaisanne au 31.12. (ESPOP/STATPOP). Population 2011 estimée.

© OVS

Nombre de médecins pédiatres, part des 55 ans et + et taux pour 1'000 habitants par bassin de desserte, Valais, 2011

Bassin de desserte	Population estimée des 0-17 ans	Nb PED	Nb de 55 ans et plus	Taux pour 1'000 hab de 0-17 ans
Bellwald	82			-
Betten	56			-
Binn	23			-
Birgisch	53			-
Bister	2			-
Bitsch	166			-
Blitzingen	9			-
Brig-Glis	1'973	2	2	1.01
Ernen	69			-
Fiesch	124			-
Fieschertal	65			-
Grafschaft	22			-
Grensiols	94			-
Lax	44			-
Martisberg	3			-
Mörel-Filet	108			-
Mund	90			-
Münster-Geschinen	86			-
Naters	1'343			-
Niederwald	10			-
Obergoms	124			-
Reckingen-Gluringen	77			-
Ried-Brig	426			-
Riederalp	90			-
Simplon	42			-
Termen	169			-
Zwischbergen	5			-
Bassin Brig	5'355	2	2	0.37
Ausserberg	107			-
Baltschieder	259			-
Blatten	49			-
Bürchen	120			-
Eggerberg	54			-
Eischoll	68			-
Eisten	38			-
Embd	57			-
Ergisch	32			-
Ferden	37			-
Gampel-Bratsch	362			-
Grächen	256			-
Kippel	59			-
Lalden	120			-
Niedergesteln	130			-
Oberems	29			-
Randa	85			-
Raron	378			-
Saas Almagell	68			-
Saas Balen	58			-
Saas Fee	290			-
Saas Grund	192			-
St.Niklaus	477			-
Stalden (VS)	182			-
Staldenried	105			-
Steg-Hohstenn	294			-
Täsch	245			-

Bassin de desserte	Population estimée des 0-17 ans	Nb PED	Nb de 55 ans et plus	Taux pour 1'000 hab de 0-17 ans
Törbel	84			-
Turtmann	181			-
Unterbäch	66			-
Unterems	12			-
Visp	1'201	2	1	1.66
Visperterminen	232			-
Wiler (Lötschen)	128			-
Zeneggen	62			-
Zermatt	990			-
Bassin Visp	7'107	2	1	0.28
Anniviers	489			-
Sierre	2'680	4	1	1.49
Salgesch	265			-
Varen	98			-
Chippis	324			-
Chalais	598			-
Chermignon	488			-
Lens	608			-
Grône	437			-
Venthône	197			-
Miège	311			-
Veyras	327			-
Montana	359			-
Mollens (VS)	170			-
Randogne	422			-
Leuk	569			-
Agarn	167			-
Albinen	32			-
Erschmatt	38			-
Guttet-Feschel	74			-
Inden	16			-
Leukerbad	271			-
Bassin Sierre	8'941	4	1	0.45
Sion	5'690	9	3	1.58
Icogne	71			-
Saint-Léonard	451			-
Grimisuat	671			-
Arbaz	190			-
Savièse	1'300			-
Salins	197			-
Veysonnaz	95			-
Ardon	626			-
Chamoson	570			-
Conthey	1'560			-
Nendaz	1'087			-
Vétroz	1'152			-
Evolène	271			-
Saint-Martin (VS)	123			-
Hérémece	201			-
Mase	24			-
Nax	58			-
Vernamiège	11			-
Ayent	620			-
Vex	299			-
Les Agettes	54			-
Bassin Sion	15'319	9	3	0.59

Bassin de desserte	Population estimée des 0-17 ans	Nb PED	Nb de 55 ans et plus	Taux pour 1'000 hab de 0-17 ans
Martigny	3'135	4	1	1.28
Martigny-Combe	445			-
Bovernier	156			-
Trient	37			-
Charrat	317			-
Dorénaz	148			-
Finhaut	70			-
Salvan	187			-
Vernayaz	355			-
Evionnaz	228			-
Collonges	112			-
1/2 St-Maurice	442			-
1/2 Mex	17			-
Fully	1'826			-
Riddes	543			-
Isérables	126			-
Leytron	445			-
Saxon	989			-
Saillon	490			-
Bagnes	1'376			-
Orsières	697			-
Bourg-Saint-Pierre	27			-
Liddes	171			-
Sembrancher	180			-
Vollèges	396			-
Bassin Martigny	12'916	4	1	0.31
Collombey-Muraz	1'814			-
Monthey	3'126	4	3	1.28
Massongex	393			-
Port-Valais	584			-
Saint-Gingolph	161			-
Val-d'Illeiez	312			-
Champéry	200			-
Troistorrens	895			-
Vionnaz	480			-
Vouvry	783			-
1/2 St-Maurice	442			-
1/2 Mex	17			-
Vérossaz	135			-
Bassin Monthey	9'342	4	3	0.43
Total cantonal	58'900	25	11	0.42

Sources : Service cantonal valaisan de la santé (SSP), Observatoire valaisan de la santé (OVS), Office fédéral de la statistique (OFS)

Dernière mise à jour 22.08.2012

Remarques

1) Le taux pour 1'000 habitants de 0 à 17 ans est calculé selon la population résidente permanente valaisanne au 31.12. (ESPOP/STATPOP). Population 2011 estimée.

2) La population (0-17 ans) de Saint-Maurice et Mex a été attribuée pour moitié respectivement aux bassins de desserte de Martigny et de Monthey équidistants de ces deux communes.

© OVS