

Géographie de la médecine de premier recours en Valais **2011**



Impressum

© Observatoire valaisan de la santé, novembre 2012

Reproduction partielle autorisée, sauf à des fins commerciales, si la source est mentionnée.

Rédaction et analyse des données :

Frédéric Favre¹, Valérie Gloor¹, PD Dr Arnaud Chiolero^{1,2}

1. Observatoire valaisan de la santé (OVS), Sion ; 2. Institut universitaire de médecine sociale et préventive (IUMSP), Lausanne

Remerciements :

Ce rapport a été réalisé avec le soutien du canton du Valais.

Citation proposée :

Favre F, Gloor V, Chiolero A. Géographie de la médecine de premier recours en Valais, 2011. Observatoire valaisan de la santé (OVS). Rapport à l'attention du SSP. Sion, novembre 2012.

Disponibilité

Observatoire valaisan de la santé : www.ovs.ch

Langue du texte original : Français

Tale des matières

Contexte	4
1.1 Statistiques en Suisse	4
1.2 Statistiques en Valais.....	5
2.1 Médecins au bénéfice d'une autorisation de pratique en Valais	6
2.2 Médecins de premier recours en Valais	9
2.3 Carte de la densité des médecins de premier recours en Valais	12
3. Propositions pour le monitoring de l'activité des médecins de premier recours	15
Annexes	16

Contexte

- Dans le cadre des travaux de la commission d'experts « Soins ambulatoires et de premiers recours », l'Observatoire valaisan de la santé (OVS) a été sollicité pour établir une synthèse des statistiques à dispositions sur les médecins de premiers recours en Valais, et plus particulièrement sur leur distribution géographique.
- Rédaction et analyse des données par Frédéric Favre, Valérie Gloor et PD Dr Arnaud Chiolero
- Personne de contact : PD Dr Arnaud Chiolero (arnaud.chiolero@ovs.ch).

1.1 Statistiques en Suisse

- La Fédération des médecins suisses (FMH) produit des statistiques sur ses membres, ceux-ci constituant environ 95% des médecins en activité en Suisse. Ces statistiques se basent sur les déclarations des médecins hospitaliers ou ambulatoires. La FMH publie régulièrement des rapports sur ces statistiques dans le Bulletin des médecins suisses (BMS 2012;93:399, BMS 2011; 92:1899, BMS 2009;90:1647).
- Selon la FMH, 30'849 médecins étaient en activité en Suisse en 2011, avec 63% d'hommes et 37% de femmes. 53% (N=16'232) travaillaient dans le secteur ambulatoire, 46% (N=14'095) dans le secteur hospitalier et 2% (N=522) dans d'autres secteurs.
- En 2011, l'âge moyen des médecins était respectivement de 53.3 ans dans le secteur ambulatoire et de 42.9 ans dans le secteur hospitalier. Entre 2003 et 2009, l'âge moyen des médecins est passé de 51 à 53 ans dans le secteur ambulatoire et de 39 à 42 ans le secteur hospitalier.
- Le taux d'activité des médecins est très mal documenté. Sur la base des déclarations d'une fraction des membres de la FMH (N=4'682), les taux d'activité est de 8.4 demi-journées par semaine dans le secteur ambulatoire et 9.7 demi-journées par semaine dans le secteur hospitalier.
- En 2010, 25% des médecins étaient titulaires d'un diplôme étranger. En médecine ambulatoire, la proportion des médecins titulaires d'un diplôme étranger est passée de 11% en 2003 à 17% en 2010.
- La densité médicale (nombre de médecins par habitant) est relativement élevée en Suisse en comparaison avec d'autres pays de l'OCDE. Entre 2000 et 2008, la densité médicale a légèrement augmenté en Suisse.

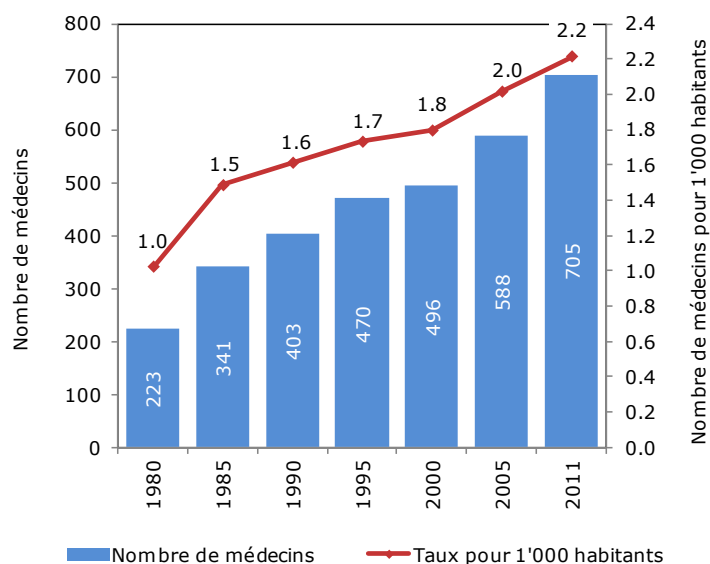
1.2 Statistiques en Valais

- En Valais, des statistiques sont établies sur la base de la liste des médecins actifs au bénéfice d'une autorisation de pratique délivrée par le canton, établie par le Service de la santé publique (SSP) et mise à jour tout au long de l'année. Les données de ce rapport reflètent la situation au 31 décembre 2011.
- Le nombre de médecins actifs au bénéfice d'une autorisation de pratique de l'Etat du Valais englobe des médecins travaillant en milieu hospitalier (médecins-chefs, médecins-chefs adjoints et les médecins agréés) ou en pratique privée.
- Les médecins-assistants, les chefs de clinique (avec ou sans titre FMH), les médecins consultants, les médecins visiteurs ainsi que les médecins stagiaires ne sont pas inclus dans cette statistique, pour autant qu'ils n'aient pas demandé une autorisation de pratique pour un motif autre que leur fonction hospitalière.
- Le taux d'activité des médecins n'est pas documenté et n'est donc pas pris en compte dans les statistiques. Dès lors, l'offre réelle d'activité médicale est difficile à estimer.
- Sur la base de ces statistiques, l'OVS produit des indicateurs qui sont publiés sur son site internet et qui sont regroupés sous la rubrique « Indicateurs sanitaires. Professions de la santé. » (<http://www.ovs.ch/sante/professions-sante-385.html>) en trois chapitres :
 1. Evolution du nombre de médecins au bénéfice d'une autorisation de pratique ;
 2. Médecins au bénéfice d'une autorisation de pratique ;
 3. Médecins de premier recours.

2.1 Médecins au bénéfice d'une autorisation de pratique en Valais

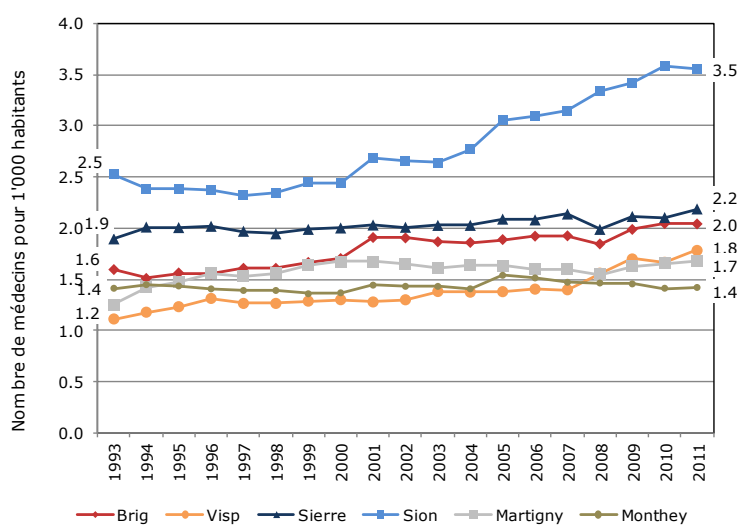
- En Valais, le nombre de médecins au bénéfice d'une autorisation de pratique a triplé entre 1980 et 2011, pour atteindre 705 en 2011 (**Figure 1**). La densité a augmenté de manière régulière pendant cette période.

Figure 1 : Evolution du nombre total de médecins au bénéfice d'une autorisation de pratique et taux pour 1'000 habitants, Valais, 1980-2011



- Le nombre et la spécificité des établissements hospitaliers contribuent à la concentration du nombre de médecins dans le Valais central et dans la région sanitaire de Sion (**Figure 2**).

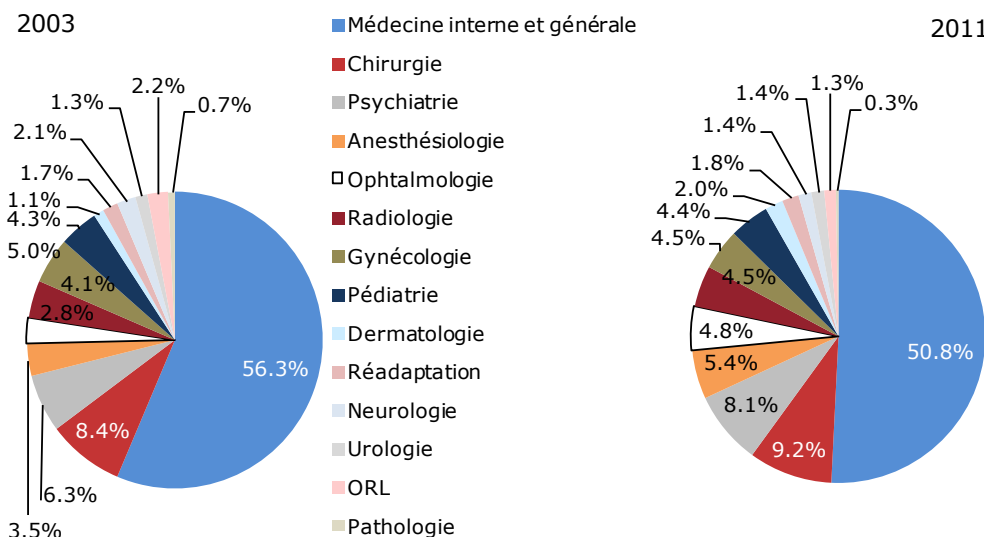
Figure 2 : Taux de médecins au bénéfice d'une autorisation de pratique pour 1'000 habitants par région sanitaire*, Valais 1993-2011



Régions sanitaires : Brig : districts de Goms, Oestlich Raron et Brig / Visp : districts de Visp, Westlich Raron et Leuk / Sierre : district de Sierre / Sion : districts de Sion, Hérens, Conthey / Martigny : districts de Martigny et Entremont / Monthey : districts de St-Maurice et Monthey.

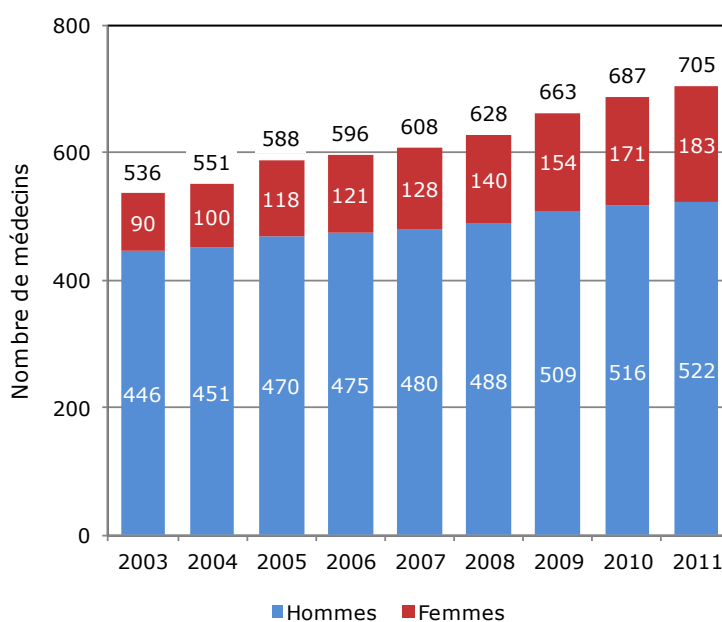
- Plus de la moitié des médecins ont une spécialisation en médecine interne et générale (médecins avec FMH de médecine interne ou générale ou FMH de médecin praticien ; sont aussi comptabilisés deux médecins n'ayant pas de sous-spécialisation de médecine interne, générale ou de médecin praticien mais rapportant avoir une activité de médecin généraliste en cabinet). Cette proportion a diminué passant de 56% des médecins en 2003 à 51% en 2011 (**Figure 3**).

Figure 3 : Répartition du nombre de médecins au bénéfice d'une autorisation de pratique, par spécialisation, Valais, comparaison 2003-2011



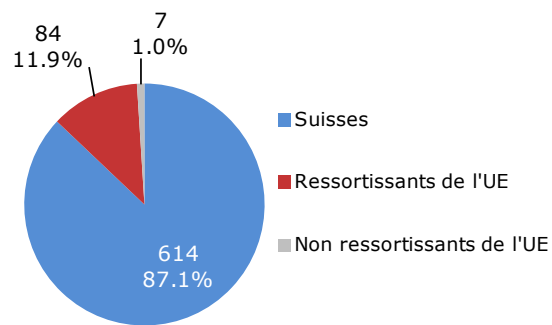
- Bien que les médecins hommes restent nettement majoritaires, la féminisation de la profession s'accroît d'années en années, la proportion de femmes passant de 17% en 2003 et à 26% en 2011 (**Figure 4**).

Figure 4 : Evolution du nombre de médecins au bénéfice d'une autorisation de pratique par sexe, Valais, 2003-2011



- En 2011, 12.9% des médecins au bénéfice d'une autorisation de pratique en Valais sont de nationalité étrangère (**Figure 5**).

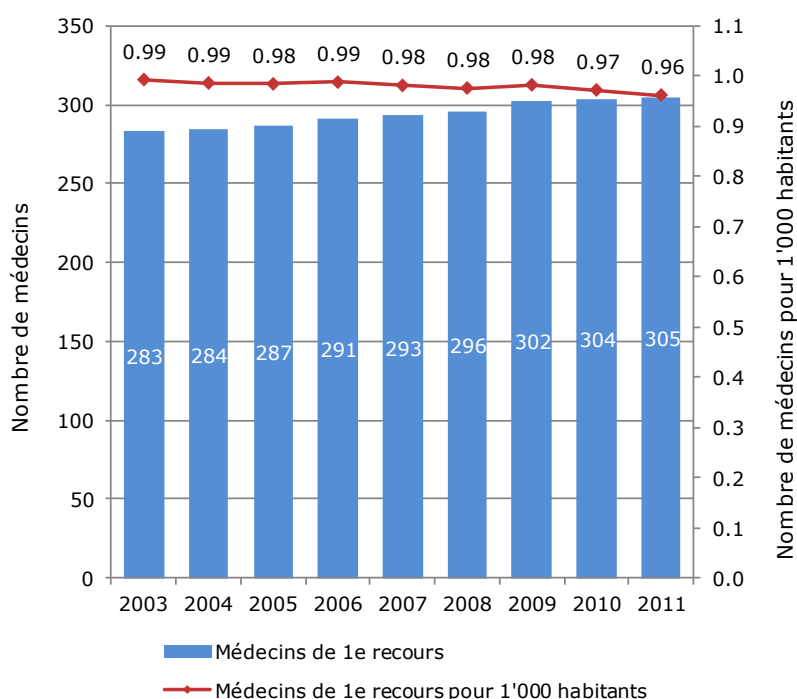
Figure 5 : Répartition du nombre de médecins admis à pratiquer par nationalité, Valais, 2011



2.2 Médecins de premier recours en Valais

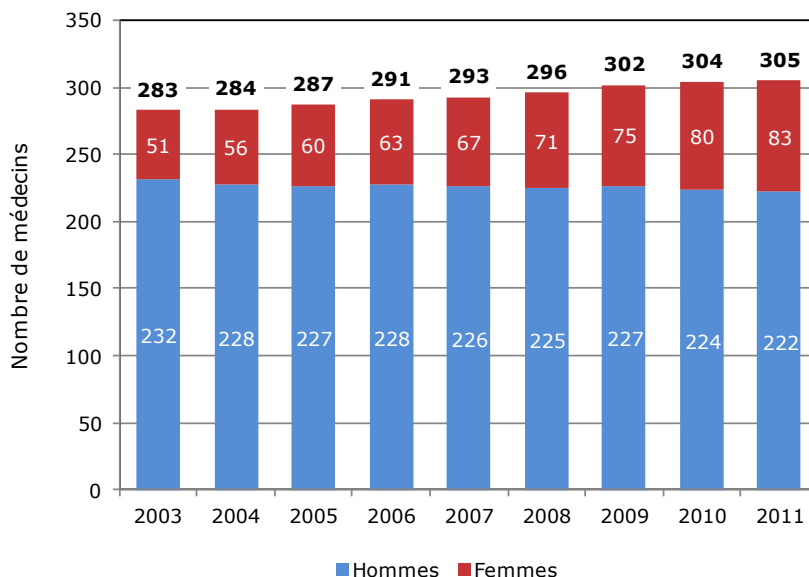
- Les médecins sont considérés comme de premier recours si leurs disciplines sont **la médecine interne générale** (médecins avec FMH de médecine interne ou générale ou FMH de médecin praticien ; sont aussi comptabilisés deux médecins n'ayant pas de sous-spécialisation de médecine interne, générale ou de médecin praticien mais rapportant avoir une activité de médecin généraliste en cabinet) ou **la pédiatrie**.
- N'ont été comptabilisés que les médecins ayant une adresse de pratique privée. Les médecins d'une des spécialisations de premier recours exerçant en établissement hospitalier privé ou public, en laboratoire, en entreprise ou exerçant des activités sans lien direct avec des patients ont été exclus.
- Le nombre de médecins de premier recours a augmenté de 8% entre 2003 et 2011 pour atteindre 305 en 2011 (**Figure 6**). Le nombre de médecins de premier recours pour 1'000 habitants a légèrement diminué pendant cette période. En 2011, les médecins de premier recours constituait 43% des médecins avec autorisation de pratique en Valais.

Figure 6 : Evolution du nombre de médecins de premier recours au bénéfice d'une autorisation de pratique et taux pour 1'000 habitants, Valais, 2003-2011



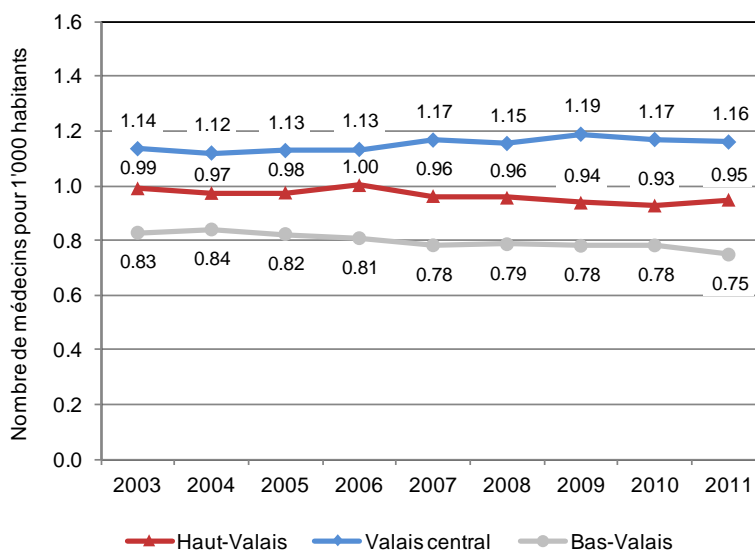
- Le nombre de femmes médecin de premier recours a augmenté entre 2003 et 2011 alors que le nombre d'hommes a diminué (**Figure 7**). La proportion de femmes est passée de 18% en 2003 à 27% en 2011.

Figure 7 : Evolution du nombre de médecins de premier recours au bénéfice d'une autorisation de pratique par sexe, Valais, 2003-2011



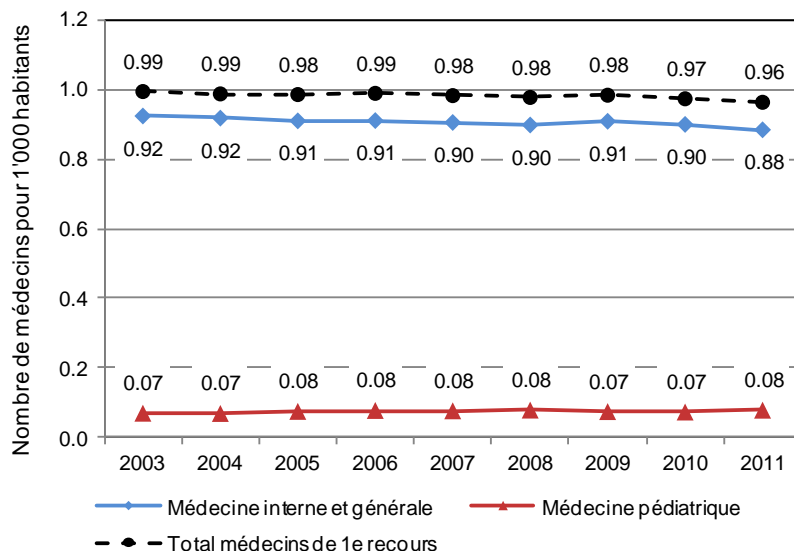
- Le nombre de médecins de premier recours par 1'000 habitants a augmenté dans le Valais central et a légèrement diminué dans le Haut- et le Bas-Valais (**Figure 8**). La densité est la plus basse dans le Bas-Valais.

Figure 8 : Taux de médecins de premier recours au bénéfice d'une autorisation de pratique pour 1'000 habitants, par région constitutionnelle, Valais, 2003-2011



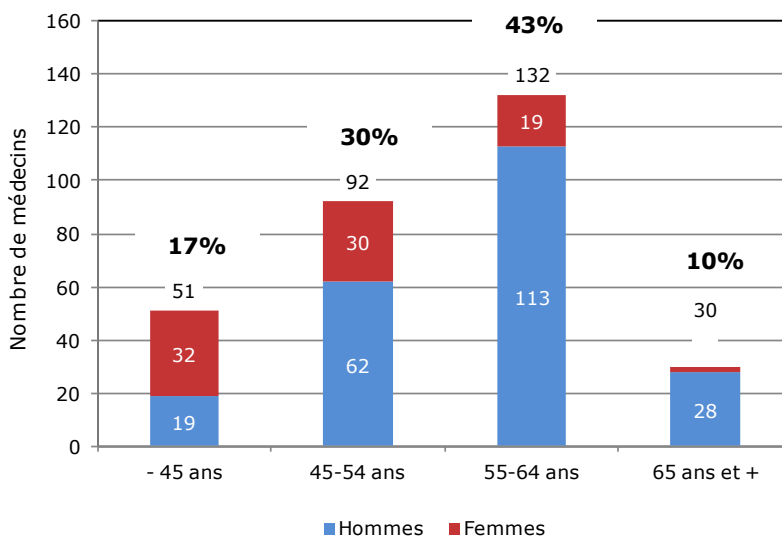
- En 2011, la dotation en pédiatres était de 0.08 médecins pour 1'000 habitants alors que celle des internistes et les généralistes était de 0.88 pour 1'000 habitants en 2011 (Figure 9).

Figure 9 : Taux de médecins de premier recours au bénéfice d'une autorisation de pratique pour 1'000 habitants, par spécialisation FMH, Valais, 2003-2011



- En 2011, 53% des médecins de premier recours avaient 55 ans ou plus. La classe des 45-54 ans représente le tiers des médecins de premier recours (Figure 10).

Figure 10 : Répartition des médecins de premier recours au bénéfice d'une autorisation de pratique, par âge, en pourcent, Valais, 2011



2.3 Carte de la densité des médecins de premier recours en Valais

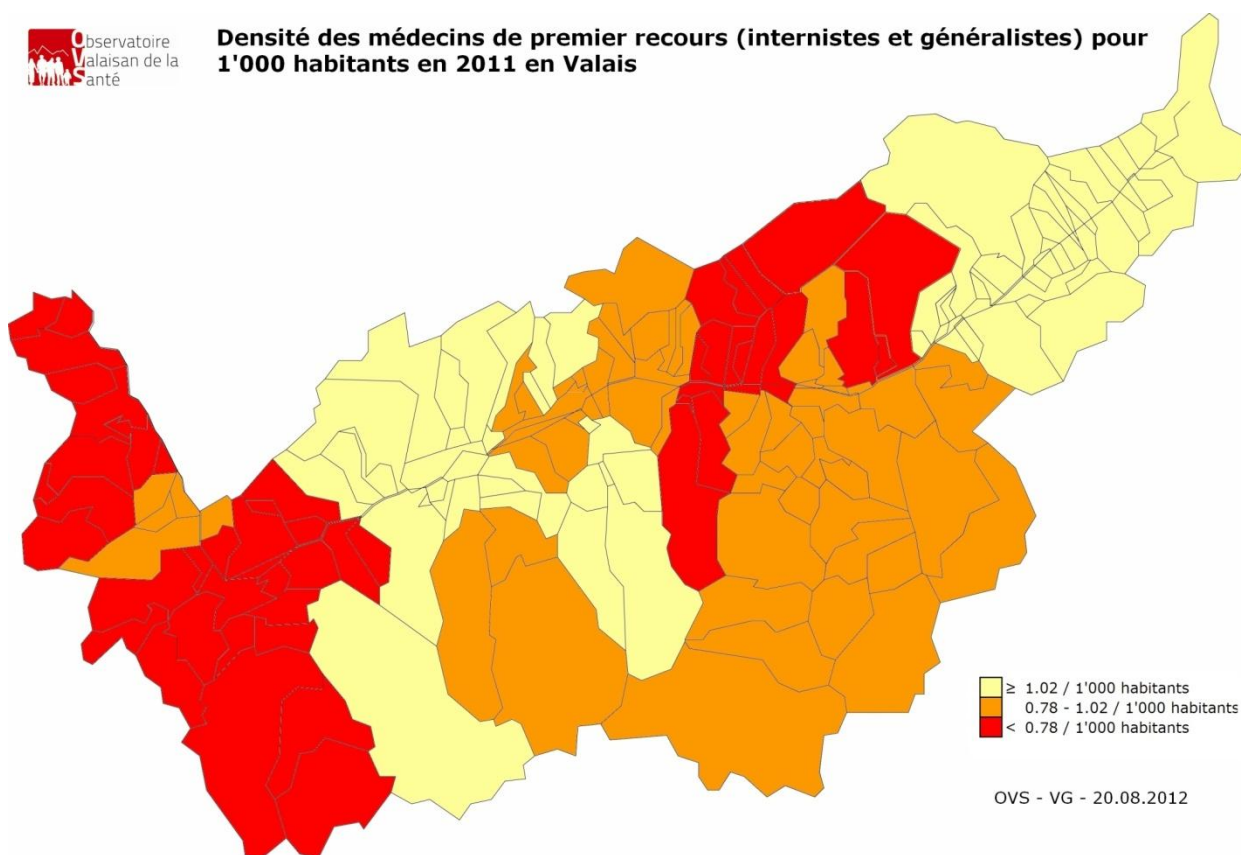
- Pour établir cette carte, chaque médecin a été attribué à une commune d'activité correspondant à l'adresse du cabinet. Des bassins de patients potentiels (bassin de desserte) ont été délimités par regroupement de communes en fonction du nombre de médecins (au moins 1 par bassin) et de l'accessibilité (distances et parcours).
- Pour chaque bassin, le taux de médecins pour 1'000 habitants a été calculé. Le nombre de médecins de 55 ans et plus a aussi été calculé.
- Le **tableau 1** indique la liste des bassins de desserte avec le nombre d'habitants, le nombre d'internistes/généralistes, le nombre d'internistes/généralistes âgés de 55 ans ou plus, et le taux pour 1'000 habitants. Les bassins sont classés par densité et divisés en trois groupes (par tertile de densité) allant des bassins où la densité est la plus faible (rouge) à ceux où la densité est la plus élevée (jaune).

Tableau 1 : Nombre de médecins de premier recours (internistes et généralistes), part des 55 ans et + et taux pour 1'000 habitants par bassin de desserte, Valais, 2011

Bassin de desserte	Population 2011 estimée	Nb INT-GEN	Nb de 55 ans et plus	Taux pour 1'000 hab
Betten	420	2	2	4.76
Bassin Montana	7'512	11	6	1.46
Bagnes	7'807	11	5	1.41
Bassin Mörel	2'551	3	1	1.18
Anniviers	2'611	3	1	1.15
Bassin Münster-Geschinen	1'874	2	2	1.07
Bassin Fiesch	2'861	3	1	1.05
Bassin Sion	76'997	80	49	1.04
Ried-Brig	1'936	2	2	1.03
Bassin Brig-Glis	13'779	14	6	1.02
Bassin Evolène	3'998	4	4	1.00
Bassin Sierre	35'839	35	20	0.98
Bassin Zermatt	7'340	7	1	0.95
Bassin Visp	19'782	18	12	0.91
Bassin St-Maurice	6'734	6	3	0.89
Bassin Leuk	6'888	6	3	0.87
Bassin Saas Fee	3'634	3	0	0.83
Bassin Naters	9'079	7	1	0.77
Bassin Orsières	4'034	3	1	0.74
Bassin Martigny	46'423	31	12	0.67
Bassin Wiler	1'507	1	0	0.66
Bassin Gampel-Bratsch	3'373	2	0	0.59
Bassin Monthey	43'353	23	16	0.53
Bassin Steg	4'121	2	2	0.49
Bassin Sembrancher	2'569	1	1	0.39
Total	317'022	280	151	0.88

- Une couleur a été attribuée à chaque groupe permettant de faire une carte (**Figure 11**) : jaune pour les bassins à plus forte densité, orange pour les bassins à densité intermédiaire et rouge pour les bassins à plus faible densité.

Figure 11 : Densité des médecins de premier recours interniste/généraliste pour 1'000 habitants, Valais, 2011



- La méthode pour établir cette carte comporte de **nombreuses limites** :
 1. il n'existe pas de valeurs clairement établies de densité médicale permettant de parler de pléthore ou de pénurie ;
 2. le degré d'activité des médecins, l'activité de médecine de premier recours des médecins spécialistes, l'activité de médecine de premier recours des médecins dans les hôpitaux et l'augmentation saisonnière de la demande liée au tourisme n'ont pas été considérés pour établir cette carte ;
 3. les bassins de desserte ont été définis par consensus sur la base de l'accessibilité géographique et sont sujettes à discussion notamment parce qu'il n'y a pas de donnée sur le médecin consulté en fonction du lieu de résidence ; pour des questions de planification, il peut être nécessaire de définir d'autres bassins ou de regrouper les bassins ;
 4. La densité peut évoluer très fortement dans les bassins de desserte comprenant relativement peu de médecins ;

5. il faut confronter cette carte aux besoins ressentis dans chaque région ;

- Le **tableau 2** indique la liste des bassins de desserte avec le nombre d'habitants de 0 à 17 ans, le nombre de pédiatres, le nombre de pédiatres âgés de 55 ans ou plus, et le taux pour 1'000 habitants.

Tableau 2 : Nombre de médecins pédiatres, part des 55 ans et + et taux pour 1'000 habitants (0-17 ans) par bassin de desserte, Valais, 2011

Bassin de desserte	Population estimée des 0-17 ans	Nb PED	Nb de 55 ans et plus	Taux pour 1'000 hab de 0-17 ans
Bassin Visp	6'948	2	1	0.29
Bassin Martigny	12'660	4	1	0.32
Bassin Brig	5'168	2	2	0.39
Bassin Monthey	9'277	4	3	0.43
Bassin Sierre	8'901	4	1	0.45
Bassin Sion	15'116	9	3	0.60
Total cantonal	58'070	25	11	0.43

- Les détails des tableaux 1 et 2 se trouvent en annexe.

3. Propositions pour le monitoring de l'activité des médecins de premier recours

- Les informations récoltées auprès des médecins dans le cadre de la remise des autorisations de pratique par le SSP sont insuffisantes pour évaluer l'offre de médecine de premier recours en Valais et pour faire une planification de qualité (voir le document de demande d'autorisation de pratique en annexe).
- L'OVS confrontera les données du SSP à celles récoltées par la FMH pour le canton du Valais (données prochainement livrées par la FMH).
- Afin d'améliorer le monitoring de l'activité de médecine de premiers recours, l'OVS propose que le SSP recueille des informations sur 1) le taux d'activité des médecins avec autorisation de pratique, 2) l'activité de premiers recours des médecins spécialistes et des médecins hospitaliers (activité ambulatoire) et 3) l'activité de premier recours lié au tourisme.
- Ce monitoring pourrait se faire sur la base d'une enquête périodique menée par le SSP auprès de tous les médecins avec autorisation de pratique en Valais, en collaboration avec la Société valaisanne de médecine.
- Par ailleurs, il serait judicieux de collaborer avec les cantons limitrophes pour le développement d'indicateurs communs sur l'activité de médecine de premiers recours.
- Enfin, l'OVS propose d'évaluer la pertinence pour le canton du Valais de participer au projet SPAM (Swiss Primary Health Care Active Monitoring) mené par la Policlinique médicale universitaire (PMU) de Lausanne et l'Observatoire suisse de la santé (Obsan) et soutenu par l'OFSP, et qui vise à développer un système de monitoring de la médecine de premiers recours. Il faut par ailleurs suivre le développement du projet MARS (Modules Ambulatoires des Relevés sur la Santé) de l'OFSP qui vise à établir des statistiques sur les soins ambulatoires en Suisse.

Annexes

1. Document de demande d'autorisation de pratique,
2. Données détaillées des tableaux 1 et 2.

DEMANDE D'AUTORISATION DE PRATIQUER UNE PROFESSION DE LA SANTÉ

Profession

Données personnelles

Nom Sexe F M
Prénom/s Date naissance
Nom de célibataire
Nationalité
Etrangers: Permis de séjour B C Demande de permis en cours
 autres
Code GLN (EAN)*

(*Seulement pour les professions médicales universitaires (www.refdata.ch); si vous ne disposez pas d'un code GLN (EAN), veuillez vous adresser à l'Office fédéral de la santé publique)

Adresse privée

Rue, N°
NPA, localité Pays
Tél. privé Mobile
Email privé FAX

Future adresse professionnelle

Nom établissement (le cas échéant)
Rue, N°
NPA, localité
Tél. prof. Mobile
Email prof. FAX
Site Internet

Adresse pour correspondance et facturation

Adresse privée Future adresse professionnelle Si différente de ces adresses:

Rue, N°
NPA, localité Pays

Activité professionnelle envisagée

Type d'activité	Nombre demi-journées/semaine	Date prévue de début
<input type="checkbox"/> à titre indépendant (en son propre nom et à son propre compte)	<input type="text"/>	<input type="text"/>
<input type="checkbox"/> à titre dépendant (salarié), professionnellement responsable*	<input type="text"/>	<input type="text"/>

(*Exerce à titre dépendant et professionnellement responsable, tout professionnel de la santé, qui, tout en ayant un statut de salarié, n'exerce pas sous la responsabilité et la surveillance d'un professionnel autorisé et assume dès lors la responsabilité professionnelle de ses actes. Ce type d'activité est notamment répandu dans les institutions ambulatoires telles que centres dentaires ou médicaux, pharmacies ou drogueries de chaînes, ou hôpitaux.)

Avez-vous l'intention de pratiquer à charge de l'assurance-maladie obligatoire (assurance de base)?

- oui, à titre indépendant (admission personnelle)
 oui, à titre dépendant, professionnellement responsable (admission par le biais de l'employeur)
 non

Activité professionnelle antérieure

Avez-vous déjà été autorisé-e à pratiquer votre profession en Suisse? oui non

Si oui, dans quels cantons?

Avez-vous également demandé une autorisation de pratique dans un autre canton? oui non

Si oui, dans quels cantons?

Une demande d'autorisation de pratique a-t-elle été refusée par un autre canton ou pays? oui non

Si oui, dans quels cantons ou quels pays?

Avez-vous fait ou faites-vous l'objet d'une procédure pénale ou administrative? oui non

Si oui, veuillez joindre la décision finale, voire la décision d'ouverture de la procédure.

Titre/s de formation (diplôme, certificat, etc.)

Titre de formation (dénomination)

Le cas échéant:

Reconnaissance/équivalence du titre de formation étranger délivrée le

Pour les professions de **chiropraticien** et de **médecin** (indiquer tous les titres postgrades)

Titre postgrade 1 (dénomination)

Titre postgrade 2 (dénomination)

Le cas échéant:

Reconnaissance/équivalence du titre postgrade 1 délivrée le

Reconnaissance/équivalence du titre postgrade 2 délivrée le

Remarques ou informations supplémentaires

Le requérant ou la requérante déclare avoir fourni des informations complètes et véridiques. En cas de réponse inexacte ou trompeuse, l'autorisation de pratique pourra être retirée.

Le requérant ou la requérante est en outre tenu-e de signaler à l'autorité toute modification de sa situation professionnelle ou personnelle par rapport aux informations contenues dans la présente demande, en particulier les changements de nom ou d'adresse, la cessation et la reprise de son activité ainsi que le départ du canton.

Le requérant ou la requérante autorise l'autorité à se renseigner à son sujet auprès des institutions ayant délivré ses titres de formation ou leur équivalent, ainsi qu'auprès de ses employeurs et des autorités de surveillance cantonales, fédérales et étrangères. Il ou elle autorise ces derniers à communiquer à l'autorité tout renseignement nécessaire au traitement de la présente demande, en particulier toute information permettant d'établir que le requérant ou la requérante est digne de confiance.

Lieu, Date

Signature

Densité des médecins de premier recours en Valais, selon le relevé annuel SSP (état au 31.12.11)

Sommaire du classeur



Nr	Descriptif	Lien	NomFeuille
1	Tableau récapitulatif : Nombre de médecins de premier recours (internistes - généralistes - pédiatres), Valais, 2011	Lien	Tbl récap
2	Nombre de médecins de premier recours (internistes et généralistes), part des 55 ans et + et taux pour 1'000 habitants par commune et par bassin de desserte, Valais, 2011	Lien	Bassins INT-GEN
3	Densité des médecins de premier recours (internistes - généralistes) pour 1'000 habitants par bassin de desserte par tertile, Valais, 2011	Lien	Tertiles INT-GEN
4	Nombre de médecins pédiatres, part des 55 ans et + et taux pour 1'000 habitants par bassin de desserte, Valais, 2011	Lien	Bassins PED

- Sources : Service cantonal valaisan de la santé (SSP), Observatoire valaisan de la santé (OVS), Office fédéral de la statistique (OFS)

Tableau récapitulatif : Nombre de médecins de premier recours (internistes - généralistes - pédiatres), Valais, 2011

District / Commune	Pop 2011	Généralistes							Pédiatres						Total médecins 1e recours							
		Nb	médiane	55 et +		65 et +		Pr 1'000 hab	Nb	médiane	55 et +		65 et +		Pr 1'000 hab	Nb	médiane	55 et +		65 et +		Pr 1'000 hab
				N	%	N	%				N	%	N	%				N	%			
Brig	25'137	23	51.5	9	39.1%	3	13.0%	0.91	2	66	2	100.0%	2	100.0%	0.08	25	54	11	44.0%	5	20.0%	0.99
Birgisch	239							-							-							-
Brig-Glis	12'511	14	53.5	6	42.9%	3	21.4%	1.12	2	66	2	100.0%	2	100.0%	0.16	16	56	8	50.0%	5	31.3%	1.28
Eggerberg	343							-							-							-
Mund	540							-							-							-
Naters	8'300	7	51	1	14.3%	0	0.0%	0.84							-	7	51	1	14.3%	0	0.0%	0.84
Ried-Brig	1'936	2	59.5	2	100.0%	0	0.0%	1.03							-	2	59.5	2	100.0%	0	0.0%	1.03
Simplon	329							-							-							-
Termen	863							-							-							-
Zwischbergen	76							-							-							-
Conthey	24'824	16	56.5	9	56.3%	2	12.5%	0.64							-	16	56.5	9	56.3%	2	12.5%	0.64
Ardon	2'772	3	49	1	33.3%	1	33.3%	1.08							-	3	49	1	33.3%	1	33.3%	1.08
Chamoson	3'206	1	62	1	100.0%	0	0.0%	0.31							-	1	62	1	100.0%	0	0.0%	0.31
Conthey	7'848	6	58.5	5	83.3%	1	16.7%	0.76							-	6	58.5	5	83.3%	1	16.7%	0.76
Nendaz	6'025	4	58	2	50.0%	0	0.0%	0.66							-	4	58	2	50.0%	0	0.0%	0.66
Vétroz	4'973	2	51.5	0	0.0%	0	0.0%	0.40							-	2	51.5	0	0.0%	0	0.0%	0.40
Entremont	14'410	15	54	7	46.7%	1	6.7%	1.04							-	15	54	7	46.7%	1	6.7%	1.04
Bagnes	7'807	11	54	5	45.5%	1	9.1%	1.41							-	11	54	5	45.5%	1	9.1%	1.41
Bourg-Saint-Pierre	219							-							-							-
Liddes	743							-							-							-
Orsières	3'072	3	51	1	33.3%	0	0.0%	0.98							-	3	51	1	33.3%	0	0.0%	0.98
Sembrancher	891	1	62	1	100.0%	0	0.0%	1.12							-	1	62	1	100.0%	0	0.0%	1.12
Vollèges	1'678							-							-							-
Goms	4'716	5	56	3	60.0%	1	20.0%	1.06							-	5	56	3	60.0%	1	20.0%	1.06
Bellwald	438							-							-							-
Binn	144							-							-							-
Blitzingen	83							-							-							-
Ernen	541							-							-							-
Fiesch	968	3	50	1	33.3%	0	0.0%	3.10							-	3	50	1	33.3%	0	0.0%	3.10
Fieschertal	318							-							-							-
Grafschaft	198							-							-							-
Lax	298							-							-							-
Münster-Geschinen	507	2	62.5	2	100.0%	1	50.0%	3.94							-	2	62.5	2	100.0%	1	50.0%	3.94
Niederwald	52							-							-							-
Obergoms	693							-							-							-
Reckingen-Gluringen	476							-							-							-

District / Commune	Pop 2011	Généralistes							Pédiatres					Total médecins 1e recours								
		Nb	médiane	55 et +		65 et +		Pr 1'000 hab	Nb	médiane	55 et +		65 et +		Pr 1'000 hab	Nb	médiane	55 et +		65 et +		Pr 1'000 hab
				N	%	N	%				N	%	N	%				N	%			
Hérens	10'542	7	65	5	71.4%	4	57.1%	0.66						-	7	65	5	71.4%	4	57.1%	0.66	
Ayent	3'680	2	57	1	50.0%	1	50.0%	0.54						-	2	57	1	50.0%	1	50.0%	0.54	
Evolène	1'712	3	65	3	100.0%	2	66.7%	1.75						-	3	65	3	100.0%	2	66.7%	1.75	
Hérémenche	1'391	1	65	1	100.0%	1	100.0%	0.72						-	1	65	1	100.0%	1	100.0%	0.72	
Les Agettes	338							-						-							-	
								#DIV/0!						#DIV/0!							#DIV/0!	
								#DIV/0!						#DIV/0!							#DIV/0!	
Saint-Martin (VS)	895							-						-							-	
								#DIV/0!						#DIV/0!							#DIV/0!	
Vex	1'615	1	42	0	0.0%	0	0.0%	0.62						-	1	42	0	0.0%	0	0.0%	0.62	
Mont-Noble	911																					
Leuk	12'249	9	54	3	33.3%	1	11.1%	0.73						-	9	54	3	33.3%	1	11.1%	0.73	
Gampel-Bratsch	1'911	1	48	0	0.0%	0	0.0%	0.52						-	1	48	0	0.0%	0	0.0%	0.52	
Agarn	801							-						-							-	
Albinen	266							-						-							-	
Ergisch	193							-						-							-	
Erschmatt	273							-						-							-	
Guttet-Feschel	439							-						-							-	
Inden	111							-						-							-	
Leuk	3'402	6	54.5	3	50.0%	1	16.7%	1.76						-	6	54.5	3	50.0%	1	16.7%	1.76	
Leukerbad	1'596							-						-							-	
Oberems	130							-						-							-	
Salgesch	1'356							-						-							-	
Turtmann	997	1	54	0	0.0%	0	0.0%	1.00						-	1	54	0	0.0%	0	0.0%	1.00	
Unterems	142							-						-							-	
Varen	632	1	50	0	0.0%	0	0.0%	1.58						-	1	50	0	0.0%	0	0.0%	1.58	
Martigny	42'257	31	50	12	38.7%	2	6.5%	0.73	4	49.5	1	25.0%	1	25.0%	0.09	35	50	13	37.1%	3	8.6%	0.83
Bovernier	841							-						-							-	
Charrat	1'523							-						-							-	
Fully	7'853	3	48	1	33.3%	0	0.0%	0.38						-	3	48	1	33.3%	0	0.0%	0.38	
Isérables	883							-						-							-	
Leytron	2'758	1	62	1	100.0%	0	0.0%	0.36						-	1	62	1	100.0%	0	0.0%	0.36	
Martigny	16'345	22	50	9	40.9%	2	9.1%	1.35	4	49.5	1	25.0%	1	25.0%	0.24	26	50	10	38.5%	3	11.5%	1.59
Martigny-Combe	2'240							-						-							-	
Riddes	2'732	2	46.5	0	0.0%	0	0.0%	0.73						-	2	46.5	0	0.0%	0	0.0%	0.73	
Saillon	2'236							-						-							-	
Saxon	4'698	3	50	1	33.3%	0	0.0%	0.64						-	3	50	1	33.3%	0	0.0%	0.64	

District / Commune	Pop 2011	Généralistes							Pédiatres					Total médecins 1e recours								
		Nb	médiane	55 et +		65 et +		Pr 1'000 hab	Nb	médiane	55 et +		65 et +		Pr 1'000 hab	Nb	médiane	55 et +		65 et +		Pr 1'000 hab
				N	%	N	%				N	%	N	%				N	%			
Trient	148							-							-							-
Monthey	41'694	23	59	16	69.6%	2	8.7%	0.55	4	57.5	3	75.0%	0	0.0%	0.10	27	59	19	70.4%	2	7.4%	0.65
Champéry	1'272							-							-							-
Collombey-Muraz	7'564	4	44.5	1	25.0%	0	0.0%	0.53							4	44.5	1	25.0%	0	0.0%	0.53	
Monthey	16'628	12	60	10	83.3%	2	16.7%	0.72	4	57.5	3	75.0%	0	0.0%	0.24	16	59	13	81.3%	2	12.5%	0.96
Port-Valais	3'314	1	61	1	100.0%	0	0.0%	0.30							-	1	61	1	100.0%	0	0.0%	0.30
Saint-Gingolph	932							-							-							-
Troistorrents	4'249	2	59	2	100.0%	0	0.0%	0.47							-	2	59	2	100.0%	0	0.0%	0.47
Val d'Illiez	1'763	1	57	1	100.0%	0	0.0%	0.57							-	1	57	1	100.0%	0	0.0%	0.57
Vionnaz	2'266	1	54	0	0.0%	0	0.0%	0.44							-	1	54	0	0.0%	0	0.0%	0.44
Vouvry	3'706	2	56	1	50.0%	0	0.0%	0.54							-	2	56	1	50.0%	0	0.0%	0.54
Oestl. Raron	2'990	5	61	3	60.0%	1	20.0%	1.67							-	5	61	3	60.0%	1	20.0%	1.67
Betten	420	2	61.5	2	100.0%	0	0.0%	4.76							-	2	61.5	2	100.0%	0	0.0%	4.76
Bister	33							-							-							-
Bitsch	859	1	42	0	0.0%	0	0.0%	1.16							-	1	42	0	0.0%	0	0.0%	1.16
Grengiols	451							-							-							-
Martisberg	19							-							-							-
Mörel-Filet	679	2	60.5	1	50.0%	1	50.0%	2.95							-	2	60.5	1	50.0%	1	50.0%	2.95
Riederalp	529							-							-							-
Sierre	46'644	49	57	28	57.1%	2	4.1%	1.05	4	42.5	1	25.0%	0	0.0%	0.09	53	56	29	54.7%	2	3.8%	1.14
Anniviers	2'611	3	44	1	33.3%	0	0.0%	1.15							-	3	44	1	33.3%	0	0.0%	1.15
Chalais	3'147	1	60	1	100.0%	0	0.0%	0.32							-	1	60	1	100.0%	0	0.0%	0.32
Chermignon	2'987	1	59	1	100.0%	0	0.0%	0.33							-	1	59	1	100.0%	0	0.0%	0.33
Chippis	1'644							-							-							-
Grône	2'253							-							-							-
Ïcogne	533							-							-							-
Lens	3'858	1	63	1	100.0%	0	0.0%	0.26							-	1	63	1	100.0%	0	0.0%	0.26
Miège	1'295							-							-							-
Mollens (VS)	939							-							-							-
Montana	2'372	11	57	6	54.5%	0	0.0%	4.64							-	11	57	6	54.5%	0	0.0%	4.64
Randogne	4'201							-							-							-
Sierre	15'752	30	55.5	17	56.7%	2	6.7%	1.90	4	42.5	1	25.0%	0	0.0%	0.25	34	55	18	52.9%	2	5.9%	2.16
St-Léonard	2'137	1	59	1	100.0%	0	0.0%	0.47							-	1	59	1	100.0%	0	0.0%	0.47
Venthône	1'188							-							-							-

District / Commune	Pop 2011	Généralistes							Pédiatres						Total médecins 1e recours							
		Nb	médiane	55 et +		65 et +		Pr 1'000 hab	Nb	médiane	55 et +		65 et +		Pr 1'000 hab	Nb	médiane	55 et +		65 et +		Pr 1'000 hab
				N	%	N	%				N	%	N	%				N	%			
Veyras	1'727	1	54	0	0.0%	0	0.0%	0.58							-	1	54	0	0.0%	0	0.0%	0.58
Sion	42'959	60	56.5	38	63.3%	4	6.7%	1.40	9	51	3	33.3%	1	11.1%	0.21	69	56	41	59.4%	5	7.2%	1.61
Arbaz	1'090							-							-							-
Grimisuat	2'868	2	62	2	100.0%	0	0.0%	0.70							-	2	62	2	100.0%	0	0.0%	0.70
Salins	959							-							-							-
Savièse	6'760	3	58	2	66.7%	0	0.0%	0.44							-	3	58	2	66.7%	0	0.0%	0.44
Sion	30'717	54	56	34	63.0%	4	7.4%	1.76	9	51	3	33.3%	1	11.1%	0.29	63	56	37	58.7%	5	7.9%	2.05
Veysonnaz	565	1	54	0	0.0%	0	0.0%	1.77							-	1	54	0	0.0%	0	0.0%	1.77
St-Maurice	12'559	6	54.5	3	50.0%	0	0.0%	0.48							-	6	54.5	3	50.0%	0	0.0%	0.48
Collonges	600							-							-							-
Dorénav	766							-							-							-
Evionnaz	1'120	1	55	1	100.0%	0	0.0%	0.89							-	1	55	1	100.0%	0	0.0%	0.89
Finhaut	412							-							-							-
Massongex	1'659							-							-							-
Mex (VS)	139							-							-							-
Salvan	1'190							-							-							-
St-Maurice	4'263	5	54	2	40.0%	0	0.0%	1.17							-	5	54	2	40.0%	0	0.0%	1.17
Vernayaz	1'798							-							-							-
Vérossaz	612							-							-							-
Visp	28'189	28	53	13	46.4%	3	10.7%	0.99	2	48.5	1	50.0%	0	0.0%	0.07	30	53	14	46.7%	3	10.0%	1.06
Baltschieder	1'248							-							-							-
Eisten	217							-							-							-
Embd	312							-							-							-
Grächen	1'386	1	58	1	100.0%	0	0.0%	0.72							-	1	58	1	100.0%	0	0.0%	0.72
Lalden	654							-							-							-
Randa	447							-							-							-
Saas Almagell	381							-							-							-
Saas Balen	418							-							-							-
Saas-Fee	1'759	2	48	0	0.0%	0	0.0%	1.14							-	2	48	0	0.0%	0	0.0%	1.14
Saas-Grund	1'076	1	54	0	0.0%	0	0.0%	0.93							-	1	54	0	0.0%	0	0.0%	0.93
St-Niklaus	2'351	1	58	1	100.0%	0	0.0%	0.43							-	1	58	1	100.0%	0	0.0%	0.43
Stalden	1'119							-							-							-
Staldenried	552	1	61	1	100.0%	0	0.0%	1.81							-	1	61	1	100.0%	0	0.0%	1.81
Täsch	1'147							-							-							-
Törbel	508							-							-							-
Visp	7'191	14	57	8	57.1%	3	21.4%	1.95	2	48.5	1	50.0%	0	0.0%	0.28	16	57	9	56.3%	3	18.8%	2.23
Visperterminen	1'401	1	62	1	100.0%	0	0.0%	0.71							-	1	62	1	100.0%	0	0.0%	0.71
Zeneggen	276							-							-							-

District / Commune	Pop 2011	Généralistes							Pédiatres					Total médecins 1e recours								
		Nb	médiane	55 et +		65 et +		Pr 1'000 hab	Nb	médiane	55 et +		65 et +		Pr 1'000 hab	Nb	médiane	55 et +		65 et +		Pr 1'000 hab
				N	%	N	%				N	%	N	%				N	%			
Zermatt	5'746	7	47	1	14.3%	0	0.0%	1.22						-	7	47	1	14.3%	0	0.0%	1.22	
Westl. Raron	7'852	3	61	2	66.7%	0	0.0%	0.38						-	3	61	2	66.7%	0	0.0%	0.38	
Ausserberg	639							-						-								-
Blatten	305							-						-								-
Bürchen	725							-						-								-
Eischoll	462							-						-								-
Ferden	260							-						-								-
Kippel	377							-						-								-
Niedergesteln	685							-						-								-
Raron	1'857	1	62	1	100.0%	0	0.0%	0.54						-	1	62	1	100.0%	0	0.0%	0.54	
Steg-Hohtenn	1'579	1	61	1	100.0%	0	0.0%	0.63						-	1	61	1	100.0%	0	0.0%	0.63	
Unterbäch	398							-						-								-
Wiler (Lötschen)	565	1	39	0	0.0%	0	0.0%	1.77						-	1	39	0	0.0%	0	0.0%	1.77	
Total général	317'022	280	55.0	151	53.9%	26	9.3%	0.88	25	51.0	11	44.0%	4	16.0%	0.08	305	55.0	162	53.1%	30	9.8%	0.96

Sources : Service cantonal valaisan de la santé (SSP), Observatoire valaisan de la santé (OVS), Office fédéral de la statistique (OFS)

Dernière mise à jour 19.10.2012

© OVS

Nombre de médecins de premier recours (internistes et généralistes), part des 55 ans et + et taux pour 1'000 habitants par commune et par bassin de desserte, Valais, 2011

Bassin de desserte/commune	Population 2011	Nb INT-GEN	Nb de 55 ans et plus	Taux pour 1'000 habitants
Münster-Geschinen	507	2	2	3.94
Grafschaft	198			-
Obergoms	693			-
Reckingen-Gluringen	476			-
Bassin Münster-Geschinen	1'874	2	2	1.07
Fiesch	968	3	1	3.10
Lax	298			-
Martisberg	19			-
Bellwald	438			-
Binn	144			-
Blitzingen	83			-
Ernen	541			-
Fieschertal	318			-
Niederwald	52			-
Bassin Fiesch	2'861	3	1	1.05
Betten	420	2	2	4.76
Bitsch	859	1	0	1.16
Mörel-Filet	679	2	1	2.95
Bister	33			-
Grensiols	451			-
Riederalp	529			-
Bassin Mörel	2'551	3	1	1.18
Ried-Brig	1'936	2	2	1.03
Naters	8'300	7	1	0.84
Birgisch	239			-
Mund	540			-
Bassin Naters	9'079	7	1	0.77
Brig-Glis	12'511	14	6	1.12
Simplon	329			-
Termen	863			-
Zwischbergen	76			-
Bassin Brig-Glis	13'779	14	6	1.02
Visp	7'191	14	8	1.95
Grächen	1'386	1	1	0.72
Stalden (VS)	1'119	1	1	0.89
Staldenried	552			-
St.Niklaus	2'351	1	1	0.43
Visperterminen	1'401	1	1	0.71
Eggerberg	343			-
Baltschieder	1'248			-
Eisten	217			-
Embd	312			-
Lalden	654			-
Törbel	508			-
Zeneggen	276			-
Ausserberg	639			-
Bürchen	725			-
Eischoll	462			-
Unterbäch	398			-
Bassin Visp	19'782	18	12	0.91

Bassin de desserte/commune	Population 2011	Nb INT-GEN	Nb de 55 ans et plus	Taux pour 1'000 habitants
Wiler (Lötschen)	565	1	0	1.77
Blatten	305			-
Ferden	260			-
Kippel	377			-
Bassin Wiler	1'507	1	0	0.66
Steg-Hohtenn	1'579	1	1	0.63
Raron	1'857	1	1	0.54
Niedergesteln	685			-
Bassin Steg	4'121	2	2	0.49
Gampel-Bratsch	1'911	1	0	0.52
Turtmann	997	1	0	1.00
Ergisch	193			-
Oberems	130			-
Unterems	142			-
Bassin Gampel-Bratsch	3'373	2	0	0.59
Saas Fee	1'759	2	0	1.14
Saas Almagell	381			-
Saas Balen	418			-
Saas Grund	1'076	1	0	0.93
Bassin Saas Fee	3'634	3	0	0.83
Zermatt	5'746	7	1	1.22
Randa	447			-
Täsch	1'147			-
Bassin Zermatt	7'340	7	1	0.95
Leuk	3'402	6	3	1.76
Agarn	801			-
Albinen	266			-
Erschmatt	273			-
Guttet-Feschel	439			-
Inden	111			-
Leukerbad	1'596			-
Bassin Leuk	6'888	6	3	0.87
Anniviers	2'611	3	1	1.15
Sierre	15'752	30	17	1.90
Salgesch	1'356			-
Varen	632	1	0	1.58
Chippis	1'644			-
Chalais	3'147	1	1	0.32
Chermignon	2'987	1	1	0.33
Lens	3'858	1	1	0.26
Grône	2'253			-
Venthône	1'188			-
Miège	1'295			-
Veyras	1'727	1	0	0.58
Bassin Sierre	35'839	35	20	0.98

Bassin de desserte/commune	Population 2011	Nb INT-GEN	Nb de 55 ans et plus	Taux pour 1'000 habitants
Montana	2'372	11	6	4.64
Mollens (VS)	939			-
Randogne	4'201			-
Bassin Montana	7'512	11	6	1.46
Sion	30'717	54	38	1.76
Mont-Noble : Mase, Nax, Vernamiège	911			-
Ardon	2'772	3	1	1.08
Chamoson	3'206	1	1	0.31
Conthey	7'848	6	5	0.76
Nendaz	6'025	4	2	0.66
Vétroz	4'973	2	0	0.40
Ayent	3'680	2	1	0.54
Vex	1'615	1	0	0.62
Les Agettes	338			-
Icogne	533			-
Saint-Léonard	2'137	1	1	0.47
Grimisuat	2'868	2		0.70
Arbaz	1'090			-
Savièse	6'760	3		0.44
Salins	959			-
Veysonnaz	565	1		1.77
Bassin Sion	76'997	80	49	1.04
Evolène	1'712	3	3	1.75
Saint-Martin (VS)	895			-
Hérémece	1'391	1	1	0.72
Bassin Evolène	3'998	4	4	1.00
Martigny	16'345	22	9	1.35
Martigny-Combe	2'240			-
Bovernier	841			-
Trient	148			-
Charrat	1'523			-
Dorénaz	766			-
Finhaut	412			-
Salvan	1'190			-
Vernayaz	1'798			-
Fully	7'853	3	1	0.38
Riddes	2'732	2	0	0.73
Isérables	883			-
Leytron	2'758	1	1	0.36
Saxon	4'698	3	1	0.64
Saillon	2'236			-
Bassin Martigny	46'423	31	12	0.67
Bagnes	7'807	11	5	1.41
Sembrancher	891	1	1	1.12
Vollèges	1'678			-
Bassin Sembrancher	2'569	1	1	0.39
Orsières	3'072	3	1	0.98
Bourg-Saint-Pierre	219			-
Liddes	743			-
Bassin Orsières	4'034	3	1	0.74

Bassin de desserte/commune	Population 2011	Nb INT-GEN	Nb de 55 ans et plus	Taux pour 1'000 habitants
Evionnaz	1'120	1	1	0.89
Collonges	600			-
Saint-Maurice	4'263	5	2	1.17
Mex (VS)	139			-
Vérossaz	612			-
Bassin St-Maurice	6'734	6	3	0.85
Collombey-Muraz	7'564	4	1	0.53
Monthey	16'628	12	10	0.72
Massongex	1'659			-
Port-Valais	3'314	1	1	0.30
Saint-Gingolph	932			-
Val-d'Iliez	1'763	1	1	0.57
Champéry	1'272			-
Troistorrents	4'249	2	2	0.47
Vionnaz	2'266	1	0	0.44
Vouvry	3'706	2	1	0.54
Bassin Monthey	43'353	23	16	0.53
Total	317'022	280	151	0.88

Sources : Service cantonal valaisan de la santé (SSP), Observatoire valaisan de la santé (OVS), Office fédéral de la statistique (OFS)

Dernière mise à jour 19.10.2012

© OVS

Densité des médecins de premier recours (internistes - généralistes) pour 1'000 habitants par bassin de desserte par tertile, Valais, 2011

Bassin de desserte	Population 2011 estimée	Nb INT-GEN	Nb de 55 ans et plus	Taux pour 1'000 hab
Betten	420	2	2	4.76
Bassin Montana	7'512	11	6	1.46
Bagnes	7'807	11	5	1.41
Bassin Mörel	2'551	3	1	1.18
Anniviers	2'611	3	1	1.15
Bassin Münster-Geschinen	1'874	2	2	1.07
Bassin Fiesch	2'861	3	1	1.05
Bassin Sion	76'997	80	49	1.04
Ried-Brig	1'936	2	2	1.03
Bassin Brig-Glis	13'779	14	6	1.02
Bassin Evolène	3'998	4	4	1.00
Bassin Sierre	35'839	35	20	0.98
Bassin Zermatt	7'340	7	1	0.95
Bassin Visp	19'782	18	12	0.91
Bassin St-Maurice	6'734	6	3	0.89
Bassin Leuk	6'888	6	3	0.87
Bassin Saas Fee	3'634	3	0	0.83
Bassin Naters	9'079	7	1	0.77
Bassin Orsières	4'034	3	1	0.74
Bassin Martigny	46'423	31	12	0.67
Bassin Wiler	1'507	1	0	0.66
Bassin Gampel-Bratsch	3'373	2	0	0.59
Bassin Monthey	43'353	23	16	0.53
Bassin Steg	4'121	2	2	0.49
Bassin Sembrancher	2'569	1	1	0.39
Total	317'022	280	151	0.88

Sources : Service cantonal valaisan de la santé (SSP), Observatoire valaisan de la santé (OVS), Office fédéral de la statistique (OFS)

Dernière mise à jour 19.10.2012

© OVS

Nombre de médecins pédiatres, part des 55 ans et + et taux pour 1'000 habitants par bassin de desserte, Valais, 2011

Bassin de desserte	Population des 0-17 ans	Nb PED	Nb de 55 ans et plus	Taux pour 1'000 hab de 0-17 ans
Bellwald	68			-
Betten	49			-
Binn	23			-
Birgisch	49			-
Bister	2			-
Bitsch	157			-
Blitzingen	8			-
Brig-Glis	1'917	2	2	1.04
Ernen	65			-
Fiesch	119			-
Fieschertal	57			-
Grafschaft	22			-
Grensiols	89			-
Lax	56			-
Martisberg	2			-
Mörel-Filet	100			-
Mund	98			-
Münster-Geschinen	76			-
Naters	1'292			-
Niederwald	10			-
Obergoms	121			-
Reckingen-Gluringen	67			-
Ried-Brig	404			-
Riederalp	97			-
Simplon	46			-
Termen	168			-
Zwischbergen	6			-
Bassin Brig	5'168	2	2	0.39
Ausserberg	112			-
Baltschieder	273			-
Blatten	53			-
Bürchen	120			-
Eggerberg	55			-
Eischoll	62			-
Eisten	33			-
Embd	57			-
Ergisch	30			-
Ferden	37			-
Gampel-Bratsch	340			-
Grächen	241			-
Kippel	53			-
Lalden	115			-
Niedergesteln	125			-
Oberems	27			-
Randa	77			-
Raron	382			-
Saas Almagell	60			-
Saas Balen	64			-
Saas Fee	293			-
Saas Grund	184			-
St.Niklaus	434			-
Stalden (VS)	183			-
Staldenried	101			-
Steg-Hohtenn	264			-
Täsch	239			-

Bassin de desserte	Population des 0-17 ans	Nb PED	Nb de 55 ans et plus	Taux pour 1'000 hab de 0-17 ans
Törbel	86			-
Turtmann	160			-
Unterbäch	63			-
Unterems	11			-
Visp	1'210	2	1	1.65
Visperterminen	246			-
Wiler (Lötschen)	131			-
Zeneggen	54			-
Zermatt	973			-
Bassin Visp	6'948	2	1	0.29
Anniviers	460			-
Sierre	2'725	4	1	1.47
Salgesch	266			-
Varen	97			-
Chippis	328			-
Chalais	584			-
Chermignon	484			-
Lens	614			-
Grône	425			-
Venthône	196			-
Miège	318			-
Veyras	338			-
Montana	347			-
Mollens (VS)	175			-
Randogne	385			-
Leuk	590			-
Agarn	158			-
Albinen	29			-
Erschmatt	36			-
Guttet-Feschel	76			-
Inden	15			-
Leukerbad	255			-
Bassin Sierre	8'901	4	1	0.45
Sion	5'607	9	3	1.61
Icogne	68			-
Saint-Léonard	437			-
Grimisuat	658			-
Arbaz	179			-
Savièse	1'269			-
Salins	183			-
Veysonnaz	95			-
Ardon	621			-
Chamoson	581			-
Conthey	1'545			-
Nendaz	1'079			-
Vétroz	1'146			-
Evolène	263			-
Saint-Martin (VS)	133			-
Hérémenche	195			-
Mont-Noble (Mase, Nax, Vernamiège)	89			-
Ayent	605			-
Vex	306			-
Les Agettes	57			-
Bassin Sion	15'116	9	3	0.60

Bassin de desserte	Population des 0-17 ans	Nb PED	Nb de 55 ans et plus	Taux pour 1'000 hab de 0-17 ans
Martigny	3'031	4	1	1.32
Martigny-Combe	436			-
Bovernier	160			-
Trient	35			-
Charrat	328			-
Dorénaz	150			-
Finhaut	66			-
Salvan	172			-
Vernayaz	362			-
Evionnaz	218			-
Collonges	100			-
1/2 St-Maurice	438			-
1/2 Mex	12			-
Fully	1'759			-
Riddes	548			-
Iséables	124			-
Leytron	448			-
Saxon	997			-
Saillon	501			-
Bagnes	1'365			-
Orsières	654			-
Bourg-Saint-Pierre	25			-
Liddes	164			-
Sembracher	177			-
Vollèges	390			-
Bassin Martigny	12'660	4	1	0.32
Collombey-Muraz	1'782			-
Monthey	3'151	4	3	1.27
Massongex	363			-
Port-Valais	615			-
Saint-Gingolph	165			-
Val-d'Illiez	306			-
Champéry	185			-
Troistorrents	871			-
Vionnaz	470			-
Vouvry	777			-
1/2 St-Maurice	437			-
1/2 Mex	11			-
Vérossaz	144			-
Bassin Monthey	9'277	4	3	0.43
Total cantonal	58'070	25	11	0.43

Sources : Service cantonal valaisan de la santé (SSP), Observatoire valaisan de la santé (OVS), Office fédéral de la statistique (OFS)

Dernière mise à jour 19.10.2012

Remarque

1) La population (0-17 ans) de Saint-Maurice et Mex a été attribuée pour moitié respectivement aux bassins de desserte de Martigny et de Monthey équidistants de ces deux communes.

© OVS